

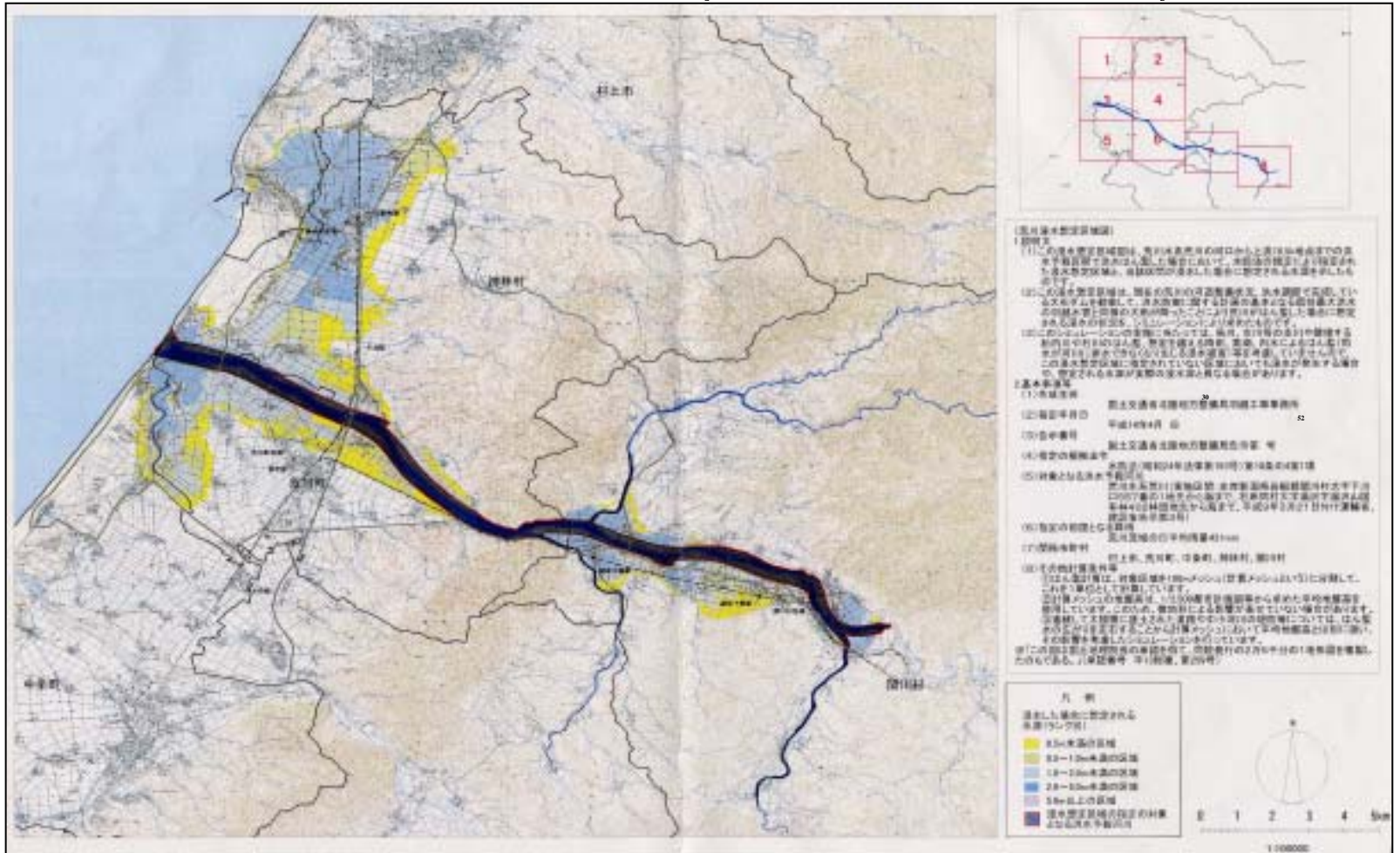
荒川の現状と課題

国土交通省 北陸地方整備局

荒川の現状と課題(治水)

- ・ 昭和42年の羽越水害と同様の洪水が発生した場合には、堤防破堤などにより甚大な被害が発生する恐れがある。

荒川漫水想定区域図(平成14年4月30日指定)



荒川の現状と課題(治水)

急流河川のため、洪水時の深掘れや河岸侵食により、堤防の安全性の低下が懸念される。



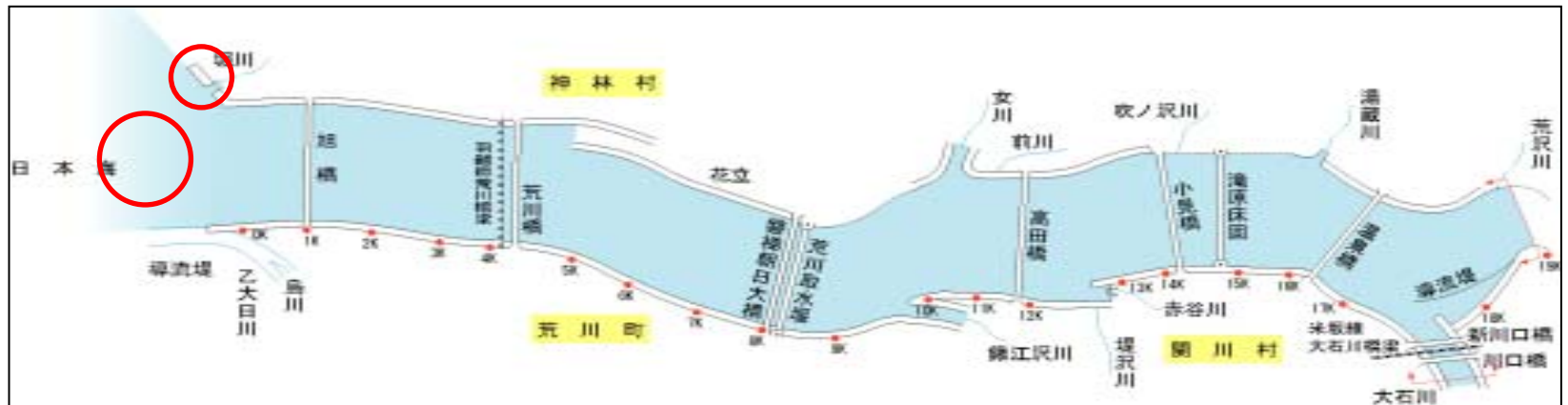
河岸侵食の事例(H4年:荒川町荒川縁新田地先)

荒川滲筋経年変化イメージ図



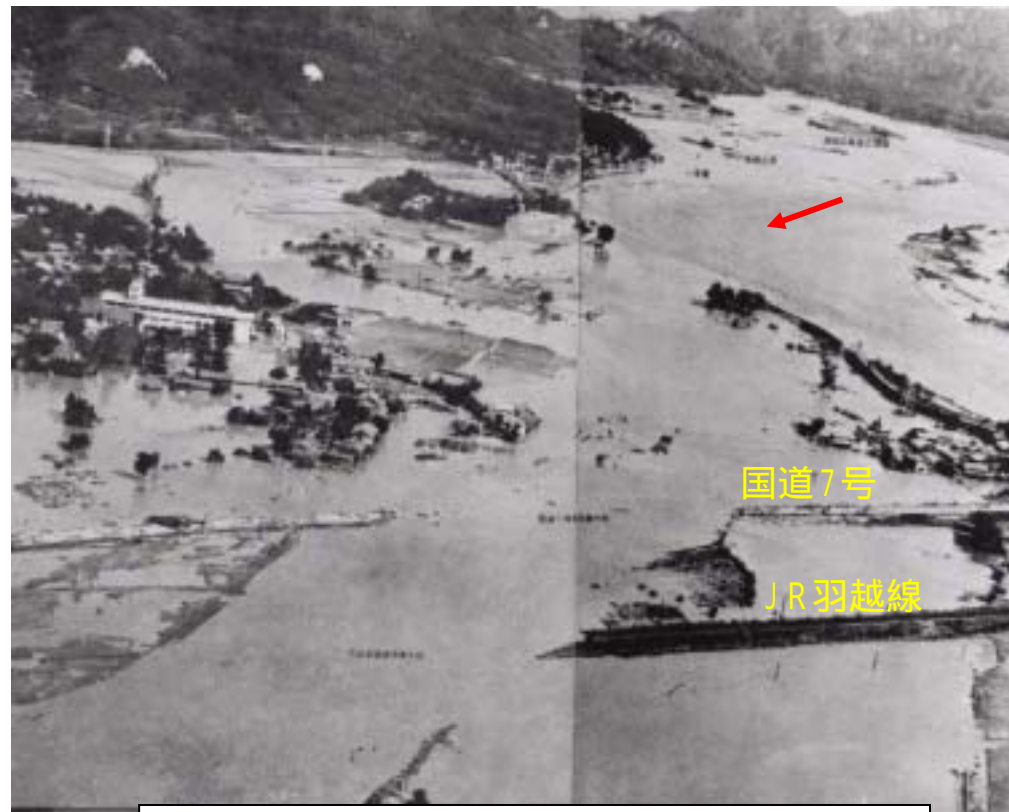
荒川の現状と課題(治水)

- ・支川の合流点処理が完了していない堀川では、洪水時には浸水の発生が懸念される。
- ・河口部の砂州が固定化した場合には、洪水の流下阻害が懸念される。



荒川の現状と課題(治水)

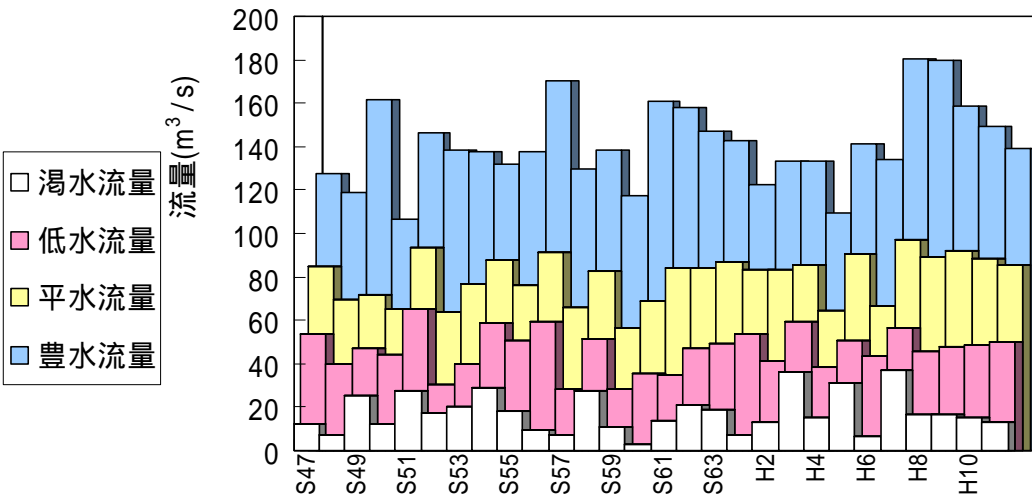
羽越水害後35年が経過し、その間に堤防及び大石ダムが整備され、大きな出水もないことから、住民の水害への意識が薄れている。



羽越水害の氾濫状況(神林村平林地先)

荒川の現状と課題(水利用)

渇水による取水障害は発生していないものの、渇水の状況によっては、魚類などの生態系に悪影響が懸念される。

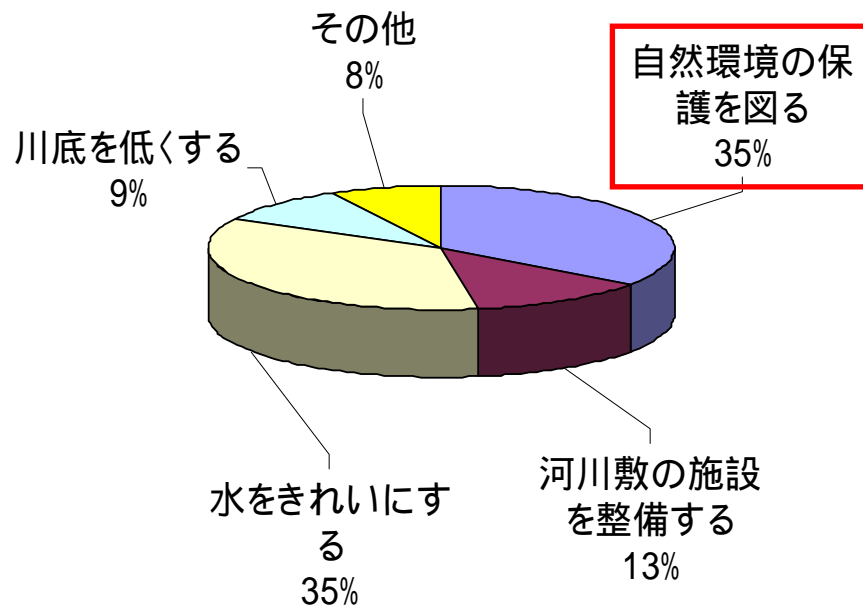


年
渇水の状況(荒川頭首工下流:S60年8月)

荒川の現状と課題(河川環境)

- ・早瀬や淵といった水辺の多様性の保全・復元への取り組みが必要である。
- ・魚がすみやすい川づくりへの取り組みが求められている。

荒川の河川環境に関して希望することは？



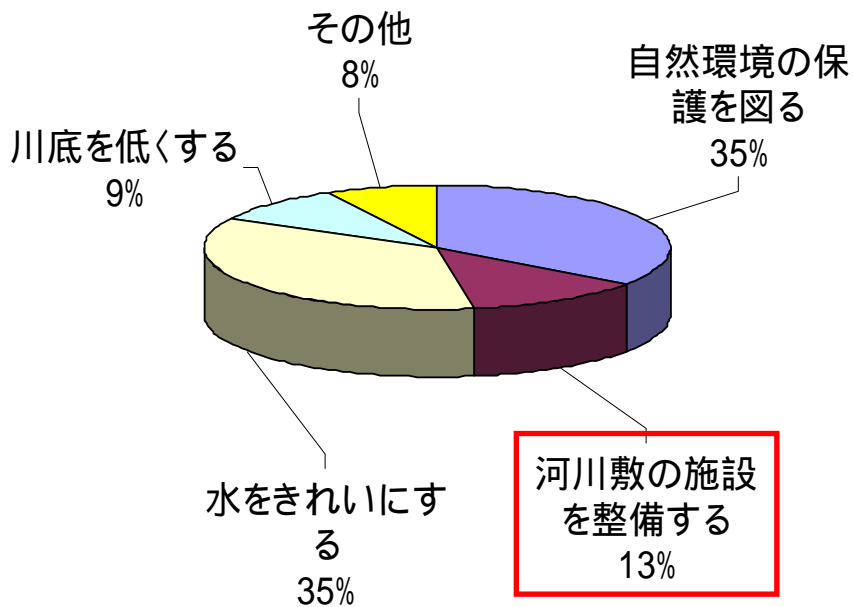
サケの遡上

出典:「川の資料室」アンケート結果
(H11.6月～H14.4月)

荒川の現状と課題(河川利用)

- ・自然を活用した、環境学習としての利用が求められている。
- ・良好な河川利用を促すための案内表示等による情報提供が望まれている。

荒川の河川環境に関して希望することは？



出典:「川の資料室」アンケート結果
(H11.6月～H14.4月)



地元の小学校主催の青空教室

荒川の現状と課題(河川利用)

良好な河川利用を妨げるゴミの投棄等が散見される。

ゴミの不法投棄の様子



撮影:平成13年4月

荒川の現状と課題(維持管理)

河川管理施設の老朽化等による機能低下が懸念される。

撮影:平成14年3月



鉄筋が錆びている

施設の老朽化の事例



コンクリートのひび割れ

荒川の現状と課題(維持管理)

急流河川である荒川は短時間で出水するため、河川の状況把握や関係機関への情報提供の迅速化や河川管理施設の操作性の向上が必要である。



河川巡視の状況



出水時における防災対策の状況

荒川の現状と課題(維持管理)

河道内の砂州や木樹は、洪水の流下阻害や偏流の発生、洪水時に流出した場合における河川管理施設への影響が懸念される。

河口部の砂州の状況



河道内樹木の状況



河道内樹木の繁茂状況
(荒川右岸: 12.50km)

