

にゅうぜん くろべ  
**国道8号 入善黒部バイパス**

**平成27年 3月1日（日） 開通！！**

富山河川国道事務所では整備を進めている国道8号入善黒部バイパスのうち、黒部市古御堂～魚津市江口間の延長7.3kmの区間が平成27年3月1日（日）に開通することとなりましたのでお知らせします。今回の開通により、入善町上野～魚津市江口間の延長14kmのバイパスがつながります。

**今回の開通による主な整備効果**

**【効果①】 国道8号のスムーズな通行が可能になります！**

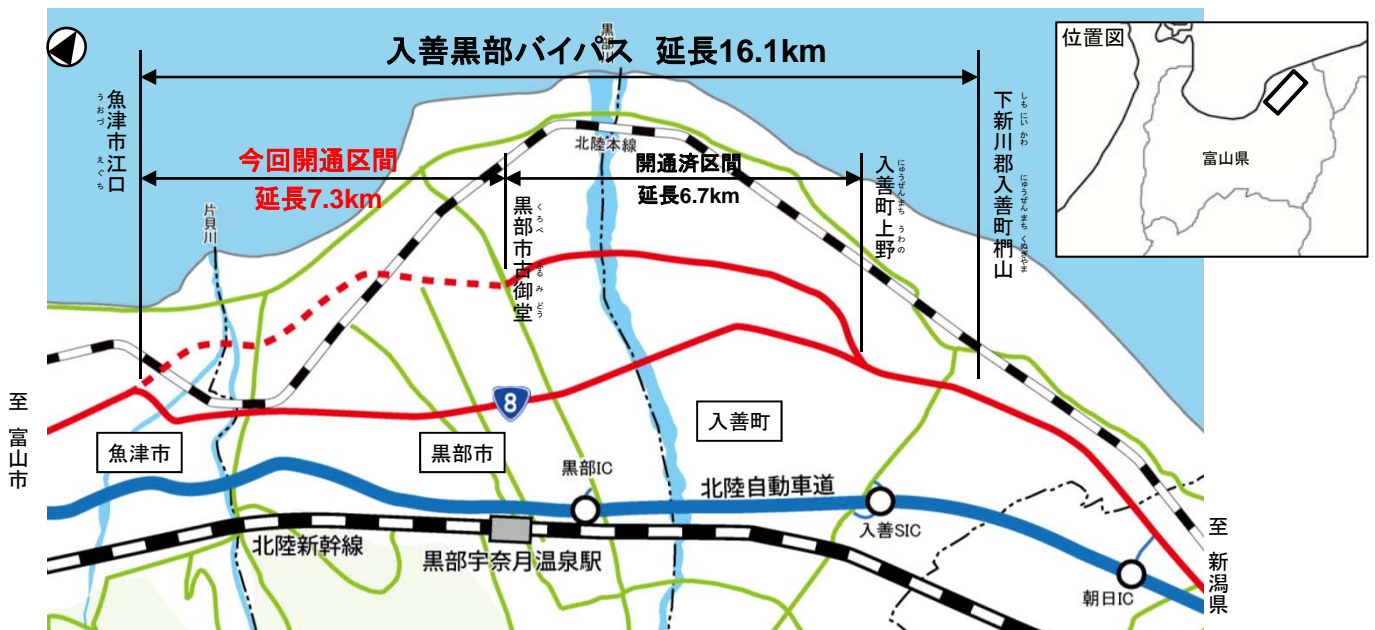
⇒国道8号の交通がバイパスに転換し、スムーズな通行が可能となり、北陸新幹線開業に合わせ黒部宇奈月温泉駅までのアクセスが改善されます。

**【効果②】 安全な走行環境が確保されます！**

⇒並行する国道8号の交通事故の減少が期待。

**【効果③】 医療活動を支援します！**

⇒入善町、魚津市から黒部市民病院への搬送時間が短縮。



**お問い合わせ先**



国土交通省 北陸地方整備局 富山河川国道事務所

事業対策官 吉越 政浩

(TEL) 076-443-4717 (直通) (FAX) 076-443-4718

# 入善黒部バイパスの全線開通によって期待される主な整備効果

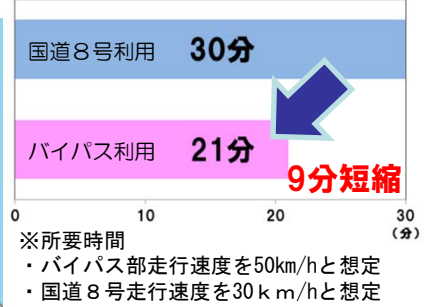
## 効果① 国道8号のスムーズな通行が可能になります！

- バイパスに交通が分散することで、現在朝夕ピーク時を中心に混雑している**国道8号のスムーズな通行が可能**となります。
- また、平成27年3月14日の北陸新幹線開業に合わせ、今回バイパスを開通することで、**黒部宇奈月温泉駅へのアクセスも改善**されます。

### 国道8号の主要渋滞箇所



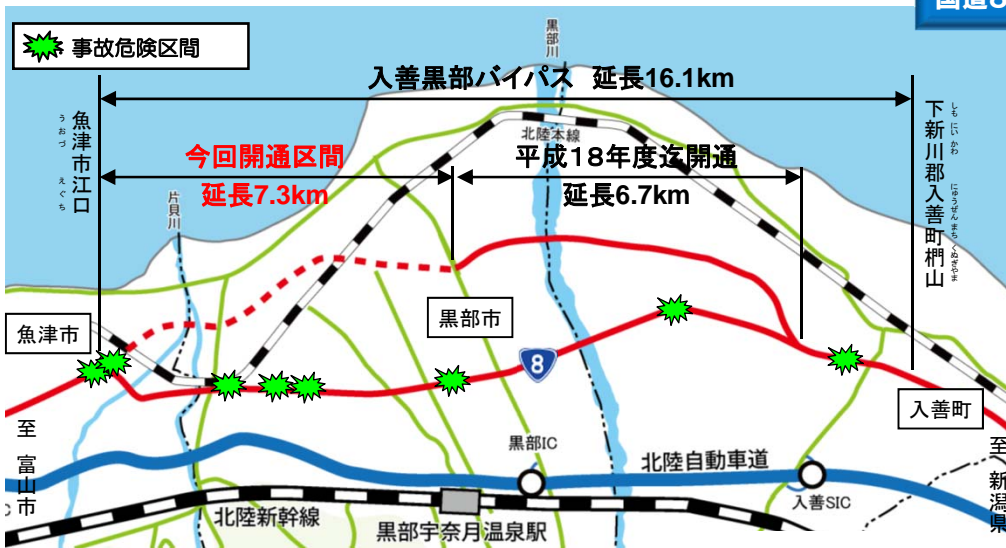
入善町桐山～魚津市江口間の所要時間



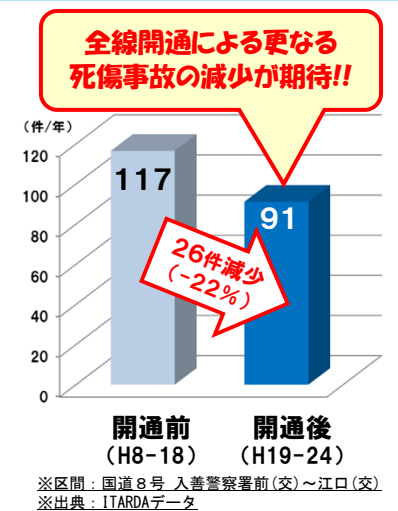
## 効果② 安全な走行環境が確保されます！

- 事業区間に並行する国道8号では、混雑に起因する追突等の交通事故が発生しています。
- 今回のバイパス部分開通によって、交通が分散することで、**交通事故の減少が期待**されます。

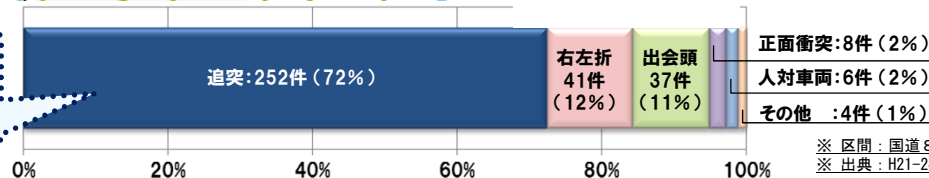
### 国道8号の事故危険区間と死傷事故発生件数



参考：入善黒部バイパス部分開通に伴う国道8号の死傷事故件数(年平均)の変化



死傷事故の約7割が追突事故



# 入善黒部バイパスの全線開通によって期待される主な整備効果

## 効果③ 医療活動を支援します！

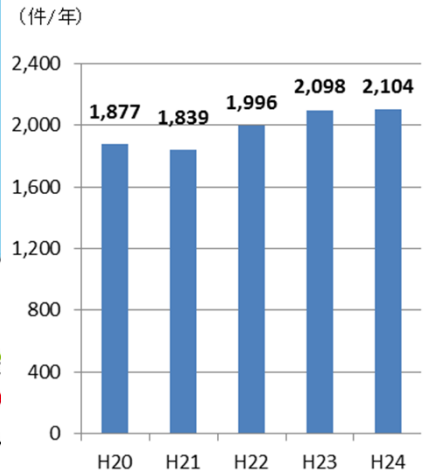
- 黒部市民病院は新川医療圏唯一の第2．5次救急医療機関※であり、近年救急車搬送受け入れ件数も増加傾向にあります。
- 今回の開通により、沿線の入善町、魚津市から黒部市民病院への搬送時間が短縮されます。

※第2．5次救急医療機関・・・第3次医療に準じた機能を持ち、休日・夜間の24時間救急医療機能を持つ

### 今回開通による救急搬送時間短縮効果

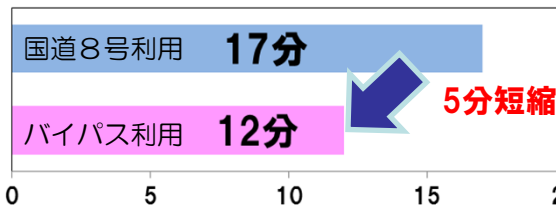


### 参考：黒部市民病院 救急車搬送受け入れ件数

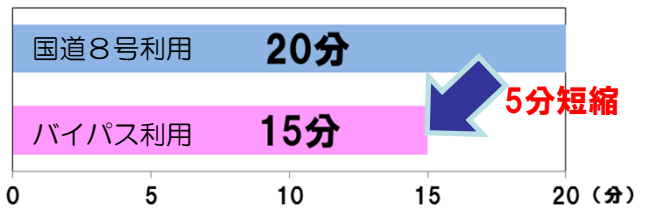


※ 出典：黒部市民病院HP

#### 【魚津市役所～黒部市民病院の所要時間】



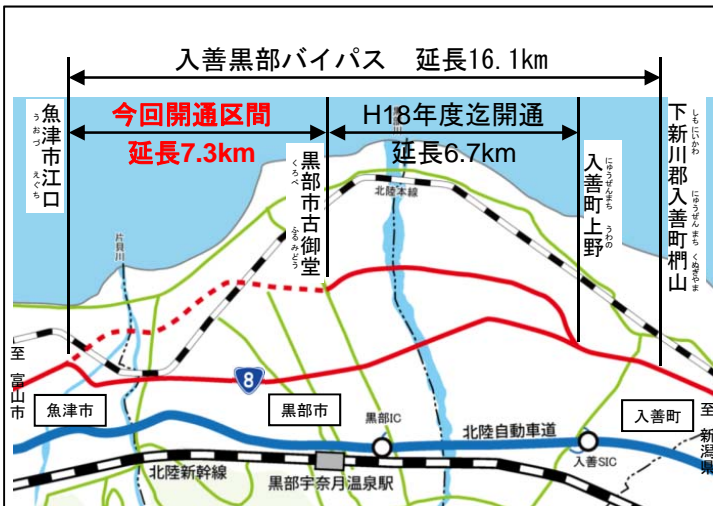
#### 【入善町役場～黒部市民病院の所要時間】



※所要時間 バイパス部走行速度を50km/h、国道8号等走行速度を30km/hと想定

## 【参考】入善黒部バイパスの概要

入善黒部バイパスは、下新川郡入善町桐山～魚津市江口間の延長16.1kmの道路です。



区 間：下新川郡入善町桐山～魚津市江口

延 長：16.1km

車 線 数：4車線

事業経緯：H2年度  
H18.12迄

事業化・都市計画決定  
入善町上野～黒部市古御堂  
延長6.7km 暫定2車線開通

#### 標準横断面図(暫定2車線)

