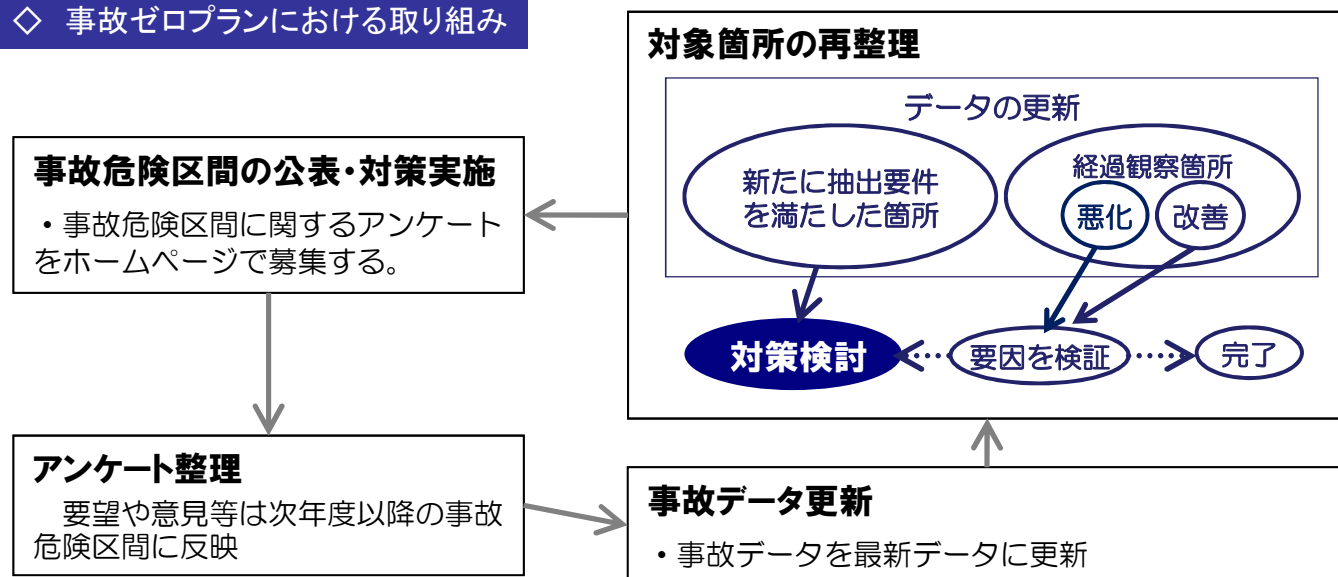


～『事故ゼロプラン(事故危険区間重点解消作戦)』～ 新たな事故危険区間(37箇所)を選定しました。 継続して交通事故の撲滅に取り組んでいきます。

- 北陸地方整備局富山河川国道事務所では、道路利用者に交通事故が起こりやすい危険な箇所との認識を持っていただきながら、集中的・重点的に交通事故の撲滅に取り組むため事故危険区間を選定し、『**事故ゼロプラン**』として取り組んでいます。【別紙1】
- 事故危険区間は、富山県道路安全・円滑化検討委員会において、抽出条件(事故の発生する割合が高い区間や死亡事故・重傷事故が発生している区間)を決定し、過去の事故データから抽出するとともに、アンケート調査からも抽出しています。【別紙2】
- 富山県内の直轄国道において、新たな**事故危険区間(37箇所)**を選定しましたので、お知らせします。事故危険区間の箇所は、平成24年3月までに選定した63箇所と合わせると、合計で100箇所となります。【別紙3】

◇ 事故ゼロプランにおける取り組み



お問い合わせ先

■ 交通対策課長 中川 毅志

TEL : 076-443-4725 (直通)

FAX : 076-443-4726



富山河川国道事務所 Tel:076-443-4701(代)

〒930-0837 富山市奥田新町2番1号 <http://www.hrr.mlit.go.jp/toyama/>

◇ これまでの取り組み事例

○平成24年度までに、26箇所で対策を実施しました。

代表事例1

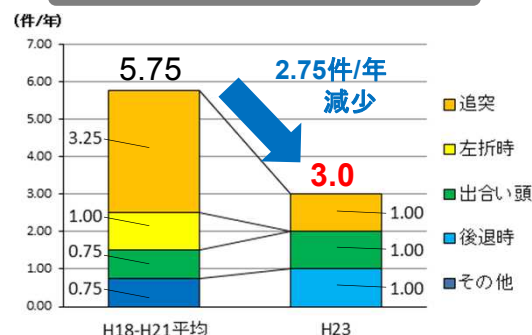
国道41号荒川東部交差点

◇路面標示(平成22年度実施)

課題 交差点前後の追突事故が多発しているとともに、交差点の自転車と左折車両との事故も発生していました。

対策 ドライバーが横断歩道を意識するようにするため、横断歩道のカラー化を実施しました。また、ドライバーに対する注意喚起として『追突注意』の路面標示を設置し、減速を促すために、車線を狭く見せるドットラインを設置しました。

対策前後の事故件数の変化



※今後は交通事故件数の経年変化による「長期評価」も行っていきます。



代表事例2

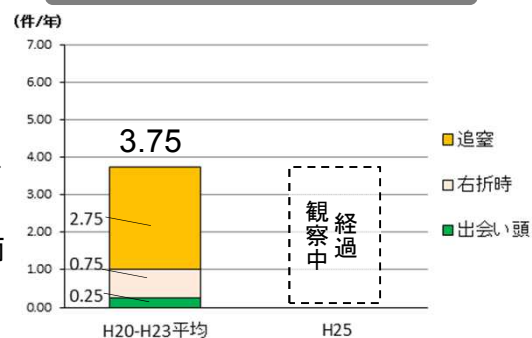
国道8号北馬場交差点

◇右折レーンの改良(平成24年度実施)

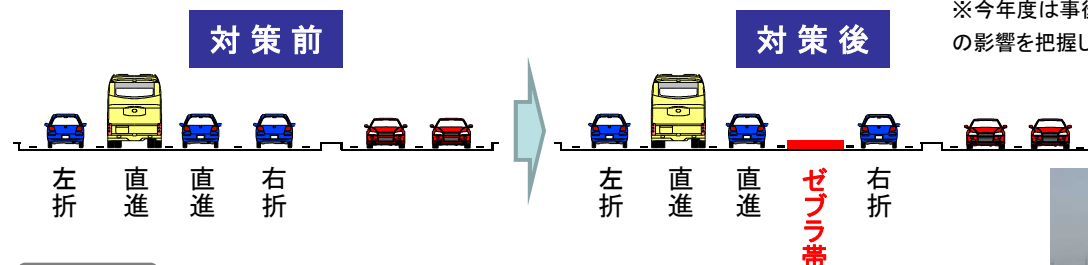
課題 緩いカーブ区間に交差点が位置していることより、対向右折車両が妨げになり直進車両を視認しづらい状況となり、右折車両の飛び出しによる追突事故の危険性がありました。

対策 右折車線と直進車線の間にゼブラ帯を設けることで、対向直進車両の視認性を改善しました。

事故件数(H20～H23)



※今年度は事後調査を実施し、車両の挙動への影響を把握し、「短期評価」を行う予定です。



◇ 事故危険区間の抽出

事故データによる抽出

事故多発箇所

死傷事故率100件/億台km以上
重大事故率10件/億台km以上
死傷事故件数1件/年以上

31箇所

事故危険箇所

死傷事故率100件/億台km以上
重大事故率10件/億台km以上
死亡事故率1件/億台km以上

5箇所

アンケート抽出箇所

利用者から「危険」の声が
複数の寄せられた区間

1箇所

事故多発箇所・事故危険箇所
計36箇所

事故ゼロプラン
新規登録箇所
37箇所

◇ これまでの経緯

- 富山県道路安全・円滑化検討委員会 第1回検討委員会（平成20年12月24日）
・安全走行及び円滑走行阻害箇所の選定方法の確認、パブリックコメント実施方針の確認

- 富山県道路安全・円滑化検討委員会 第2回検討委員会（平成21年3月25日）
・パブリックコメントの集計結果報告、道路利用者や県民の意見を踏まえ箇所を抽出(案)

- 富山県道路安全・円滑化検討委員会 第3回検討委員会（平成22年6月30日）
・対策箇所の設定、次年度以降の進め方の検討

- 事故危険区間(33箇所)を選定（平成22年12月27日）
・平成17年～20年の交通事故データ
・平成21年1月～2月に実施したアンケート調査の結果より箇所を選定（30箇所）

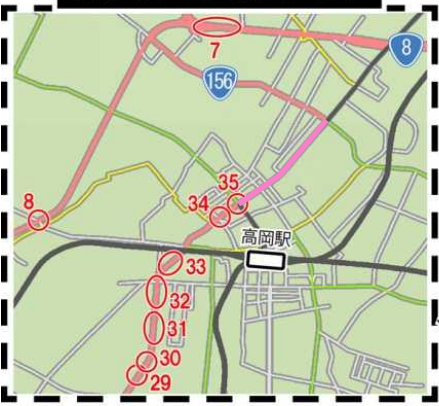
- 事故危険区間(30箇所)を選定（平成24年3月30日）
・平成18年～21年の交通事故データ
・平成22年12月～平成24年1月に実施したアンケート調査の結果より箇所を追加選定（33箇所）

- 事故危険区間(37箇所)を選定（平成25年4月26日）
・平成19年～22年の交通事故データ
・平成24年2月～平成25年3月に実施したアンケート調査の結果より箇所を追加選定（37箇所）

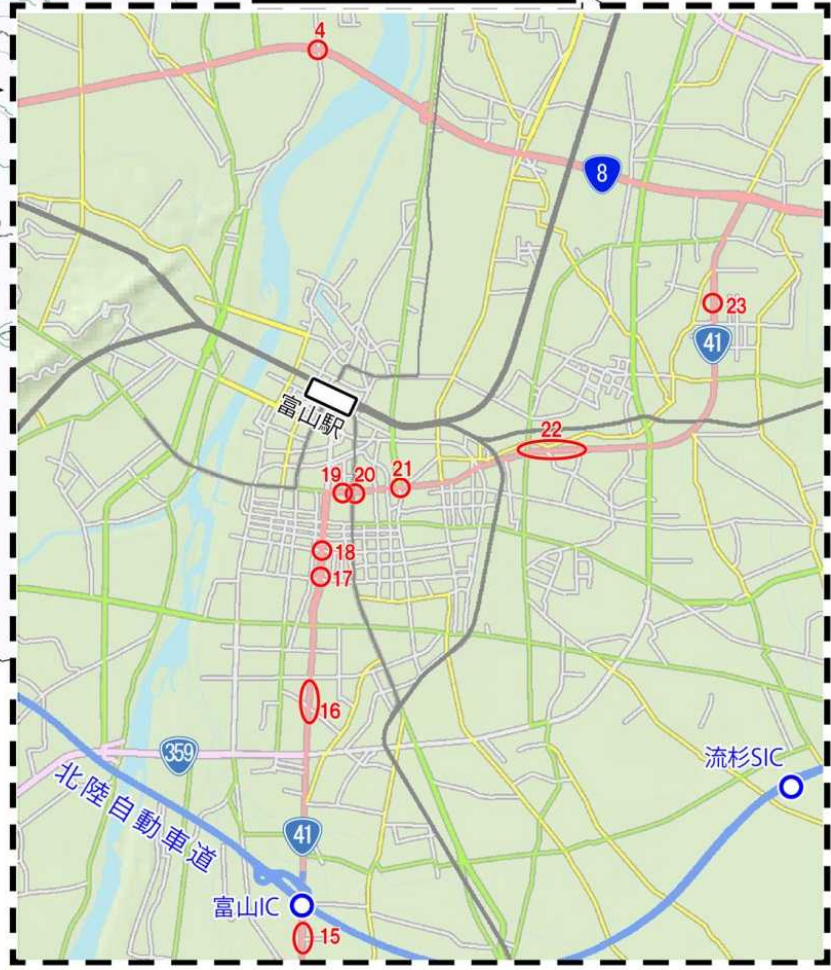
※事故データだけでは分からない事故危険区間の抽出のため、アンケート調査をホームページ（<http://www.hrr.mlit.go.jp/toyama/index.html>）で実施しています。

◇ 事故危険区間(新規追加:37箇所)の位置図

高岡市街地拡大図



富山市街地拡大図



事故危険区間リスト(新規追加:37箇所)

No	路線名	対象区間(地先名)	交差点名	抽出基準		
				事故多発	事故危険	アンケート
1	8号	入善町上野東	上野東交差点	●		
2	8号	魚津市吉島	吉島西交差点	●		
3	8号	富山市水橋小路	水橋小路交差点	●		
4	8号	富山市金山新	金山新交差点	●		
5	8号	射水市津幡江	津幡江交差点	●		
6	8号	高岡市江尻(江原立体ランプ分合流部)		●	●	
7	8号	高岡市木町交差点～四層IC		●		
8	8号	高岡市羽広	羽広町交差点	●		
9	8号	高岡市六家	六家交差点	●		
10	41号	富山市高内	高内交差点	●		
11	41号	富山市上大久保	上大久保西交差点	●	●	
12	41号	富山市下大久保字九番割		●		
13	41号	富山市下大久保字八番割～七番割		●		
14	41号	富山市蟻川		●		
15	41号	富山市黒崎～黒崎北交差点		●	●	
16	41号	富山市掛尾町～今泉南交差点		●		
17	41号	富山市星井町	星井町交差点	●		
18	41号	富山市千石町	千石町三丁目交差点	●		
19	41号	富山市荒町	荒町西交差点	●		
20	41号	富山市荒町	荒町交差点	●		
21	41号	富山市北新町	北新町交差点	●		
22	41号	富山市双代町交差点～田中町		●		
23	41号	富山市新庄本町		●		
24	156号	砺波市花園町	花園町交差点	●		
25	156号	砺波市三郎丸	油田交差点	●		
26	156号	高岡市西藤平蔵	無信号交差点	●		
27	156号	高岡市佐野	蔵防佐野交差点	●	●	
28	156号	高岡市佐野	佐野交差点	●		
29	156号	高岡市木津新		●		
30	156号	高岡市木津新～鐘紡町		●		
31	156号	高岡市鐘紡町		●		
32	156号	高岡市泉町～清水町		●		
33	156号	高岡市清水町		●		
34	156号	高岡市堀上町		●		
35	156号	高岡市片原町	片原町(片原町交差点)	●		
36	160号	水見市泊		●		●
37	160号	水見市窪		●	●	

※抽出基準
【多発】:事故が発生する割合が高い区間
【危険】:死亡事故が発生している区間
【アンケート】アンケート調査で選定された区間