

令和4年度 河川管理レポート

令和5年4月

富山河川国道事務所
河川管理課

<目次>

1. 河川維持管理

- 1-1 河川管理施設の維持管理
- 1-2 河川巡視
- 1-3 重要水防箇所 巡視点検
- 1-4 安全利用点検
- 1-5 職員による堤防点検
- 1-6 許可工作物 立入検査
- 1-7 雨量・水位観測所点検
- 1-8 堤防除草
- 1-9 河川内樹木伐採
- 1-10 樹木の伐採希望者を公募
- 1-11 伐採木の無償配布

2. 災害への備え

- 2-1 洪水対応演習
- 2-2 災害対策車訓練
- 2-3 水質事故対策訓練
- 2-4 福岡防災ステーション

3. 水質・環境保全

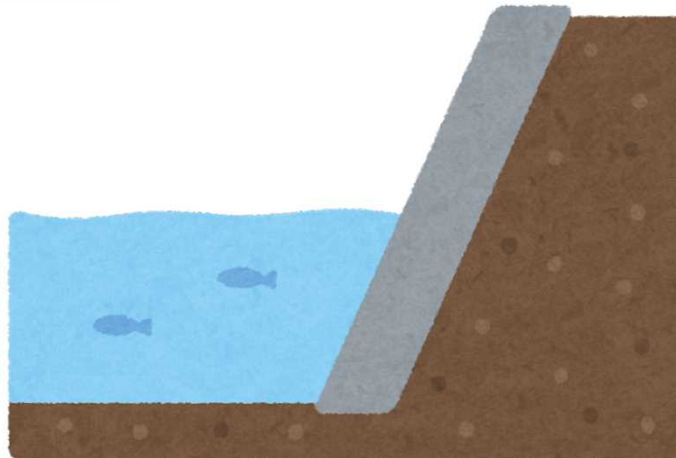
- 3-1 河川水質調査
- 3-2 児童による水生生物や水質の調査
- 3-3 河川ごみマップ公表
- 3-4 河川愛護モニター
- 3-5 河川協力団体の活動
- 3-6 サクラマスが棲む神通川を目指して

4. その他

- 4-1 川の絵画コンクール
- 4-2 常願寺川・神通川・庄川及び
小矢部川等大規模氾濫に関する
減災対策協議会
- 4-3 水門等水位観測員表彰

1. 河川維持管理

堤防、護岸など河川管理施設については、常に良好な施設の状態を保つため点検を行っています。また堤防除草により、河川巡視、点検するための環境を整備し、点検で河川管理施設の痛み具合や不具合等を発見した場合には、変状の度合いに応じた対策を行い、適切な維持管理に努めています。



1-1 河川管理施設の維持管理 ～堰、水門等の定期的な点検～

地球に生命が生まれる前より絶えず循環されている水、この水は時には豪雨となり過剰な水をもたらします。この水を安全に海洋へ導くことが河川の機能であり、この機能を守っていくことが河川管理です。

これ以外にも、水資源は発電や農作、水道、工業用水などにも使用されていて、地域の暮らしを豊かにしています。無秩序な使用や開発がないよう取り締まることも河川管理者の務めです。

河川は水辺を有する空間として、多様な動植物が生息しています。これらの環境を守るために必要な河川の水を絶えず流し続けること、これも河川管理者としての責務です。

これらの機能を向上または維持・コントロールするために設置する施設を**河川管理施設**と呼び、下記の代表施設等の定期的な点検を行い、異状が確認されれば補修し、適正な状態を保ち洪水時等には適切な操作を行うことで地域の安全を保持しています。

○富山河川国道事務所が管理する代表的な河川管理施設



小矢部大堰

堰とは、河川の流水を制御するために、河川を横断して設けられるダム以外の施設です。堰は、固定堰、可動堰、またはそれらの組合せの構造のものがあ、り、取水や潮止め等の目的で設けられます。小矢部大堰は可動堰で農業用水の取水を目的としています。



宮島川水門

水門とは、支川や水路への逆流を防ぐことを目的として設けられます。普段、ゲートを開けて支川の水を本川に流しています。本川の水位が洪水で上昇した時、ゲートを閉じて支川への逆流を防ぎます。



四屋排水機場

排水機場は、洪水時に樋門・樋管などを逆流防止のために閉じることによって生じる内水氾濫（排水が追いつかず市街地等が水に浸かること）を防止するためにポンプによって強制的に川へ排水する施設です。



内川樋管

堤内地の雨水や水田の水などが川や水路を流れ、より大きな川に合流する場合、合流する川の水位が洪水などで高くなった時にその水が堤内地側に逆流しないように設ける施設です。樋管は堤防の中にコンクリートの水路を通し、そこにゲートを設置します。

富山河川国道事務所が管理する河川管理施設数

河川名	堰	床止め	水門	揚・排水機場	樋門 樋管
常願寺川	0	2	0	0	0
神通川	1	0	2	0	8
庄川	0	0	0	1	5
小矢部川	1	0	0	1	29
合計	2	2	2	2	42

これ以外にも、堤防や護岸なども河川管理施設となっています

1-2 河川巡視 ～ パトロールを定期的に実施 ～

堤防・樋管などの河川管理施設に異常がないか、河川区域内での危険・不法行為（ゴミ投棄、不法占用、不法耕作など）の発見、自然環境に関する情報収集を目的に車両等を用いて巡回する「一般巡視」を行っています。また、詳細な状況を把握するため、目的や場所を絞り巡回する「目的別巡視」を行っています。

一般巡視：4月～翌年3月 週2回以上
 目的別巡視：夜間巡視 月2回、河川施設点検 随時
 出水時点検：氾濫注意水位以上を観測した後
 臨時点検：震度5以上の地震後
 ◇対象河川：神通川・常願寺川・庄川・小矢部川
 ◇令和4年度 実施回数(1河川当たり)
 巡視 121回 (目的別巡視含む)



【神通川】定期パトロール (一般巡視)



【庄川】夜間巡視(目的別巡視)



【小矢部川】定期パトロール(一般巡視)



【神通川】護岸点検(目的別巡視)



【庄川】河川管理施設点検(目的別巡視)



【常願寺川】不法投棄物処理(目的別巡視)

1-3 重要水防箇所 巡視点検 ～洪水に備え、水防関係者による点検～

富山河川国道事務所水防連絡会※1では、洪水期を前に、国が所管する県内4河川（常願寺川、神通川、庄川、小矢部川）について、関係水防機関（国、県、関係市町村、消防本部）及び富山地方気象台、自主防災組織の方々と合同巡視を行いました。

各河川の危険な箇所や水防倉庫の資材の備蓄状況の確認を行い、災害時の水防活動について情報共有と意見交換を行いました。

◇実施結果

- 常願寺川・神通川：令和4年6月15日実施
- 庄川・小矢部川：令和4年6月16日実施
- 参加人数：4河川合計 延べ100人



河道状況の点検【常願寺川】



低水護岸の点検【神通川】



河岸状況の点検【庄川】



水防倉庫の点検【小矢部川】

重要水防箇所の評価基準表（案）			
種別	重要度等		要注意区間
	A 水防上最も重要な区間	B 水防上重要な区間	
越水（溢水）	計画高水流量規模の洪水の水位（高潮区間の堤防にあっては計画高潮位）が現況の堤防高を越える箇所。	計画高水流量規模の洪水の水位と現況の堤防高との差が堤防の計画余裕高に満たない箇所。	
堤体漏水	堤防の機能に支障が生じる堤体の変状の履歴（被災状況が確認できるもの）があり、類似の変状が繰り返して生じている箇所。 堤体の土質、法勾配等からみて堤防の機能に支障が生じる堤体の変状の生じるおそれがあり、かつ堤防の機能に支障が生じる堤体の変状の履歴（被災状況が確認できるもの）がある箇所。 水防団等と意見交換を行い、堤体漏水が生じる可能性が特に高いと考えられる箇所。	堤防の機能に支障が生じる堤体の変状の履歴（被災状況が確認できるもの）があり、安全が確認されていない箇所、又は堤防の機能に支障は生じていないが、進行性がある堤体の変状が集中している箇所。 堤防の機能に支障が生じる堤体の変状の履歴（被災状況が確認できるもの）はないが、堤体の土質、法勾配等からみて堤防の機能に支障が生じる堤体の変状の生じるおそれがあると考えられる箇所。 水防団等と意見交換を行い、堤体漏水が生じる可能性が高いと考えられる箇所。	
基礎地盤漏水	堤防の機能に支障が生じる基礎地盤漏水に関する変状の履歴（被災状況が確認できるもの）があり、類似の変状が繰り返して生じている箇所。 基礎地盤の土質等からみて堤防の機能に支障が生じる変状の生じるおそれがあり、かつ堤防の機能に支障が生じる基礎地盤漏水に関する変状の履歴（被災状況が確認できるもの）がある箇所。 水防団等と意見交換を行い、基礎地盤漏水が生じる可能性が特に高いと考えられる箇所。	堤防の機能に支障が生じる基礎地盤漏水に関する変状の履歴（被災状況が確認できるもの）があり、安全が確認されていない箇所、又は堤防の機能に支障は生じていないが、進行性がある基礎地盤漏水に関する変状が集中している箇所。 堤防の機能に支障が生じる基礎地盤漏水に関する変状の履歴（被災状況が確認できるもの）はないが、基礎地盤漏水の土質等からみて堤防の機能に支障が生じる変状の生じるおそれがあると考えられる箇所。 水防団等と意見交換を行い、基礎地盤漏水が生じる可能性が高いと考えられる箇所。	
水衝・洗掘	水衝部にある堤防の前面の河床が深掘れしているが、その対策が未施工の箇所。 橋台取り付け部や他の工作物の突出箇所、堤防護岸の根固め等が洗われ一部破損しているが、その対策が未施工の箇所。 波浪による河岸の決壊等の危険に瀕した実績があるが、その対策が未施工の箇所。	水衝部にある堤防の前面の河床が深掘れにならない程度に洗掘されているが、その対策が未施工の箇所。	
工作物	河川管理施設等応急対策基準に基づく改善措置が必要な堰、橋梁、樋管その他の工作物の設置されている箇所。 橋梁その他の河川横断工作物の桁下高等が計画高水流量規模の洪水の水位（高潮区間の堤防にあっては計画高潮位）以下となる箇所。	橋梁その他の河川横断工作物の桁下高等と計画高水流量規模の洪水の水位（高潮区間の堤防にあっては計画高潮位）との差が堤防の計画余裕高に満たない箇所。	
工事施工			出水期間中に堤防を開削する工事箇所又は仮締切等により本堤に影響を及ぼす箇所。
新堤防・破堤跡・旧川跡			新堤防で築造後3年以内の箇所。 破堤跡又は旧川跡の箇所。

※1 富山河川国道事務所水防連絡会 加盟団体 22機関
 富山市、高岡市、砺波市、小矢部市、射水市、立山町、舟橋村
 富山県 土木部河川課、農林水産部農村整備課、企業局電気課
 富山土木センター、富山土木センター立山土木事務所
 高岡土木センター、高岡土木センター小矢部土木事務所
 砺波土木センター
 西日本旅客鉄道(株)金沢支社、あいの風とやま鉄道
 北陸電力(株)、電源開発(株)中部支店
 関西電力(株)水力事業本部庄川水力センター
 富山地方気象台、富山河川国道事務所

1-4 安全利用点検 ～ 河川施設を安全に利用するための点検 ～

安心して河川に接することのできる施設管理を目指すため、水辺を利用する機会が増えるゴールデンウィークや夏休み前に安全利用点検を行っています。大勢の人が集まる場所を中心に、危険な箇所はないか、安全に利用できるようになっているか等の点検を公園管理者である自治体などと合同で行いました。

危険な箇所等があった場合には立ち入り禁止措置や修繕などの対策を実施します。

◇利用状況

野球、サッカー、ゲートボール、散歩、魚釣り、花火大会など

◇実施結果

ゴールデンウィーク前：令和4年4月13日～4月19日

夏休み前：令和4年6月29日～7月4日



【小矢部川】親水護岸の点検 R4. 4. 19



【神通川】親水護岸の点検 R4. 4. 13



【常願寺川】遊歩道の点検 R4. 4. 18



【庄川】フェンスの点検 R4. 7. 1

1-5 職員による堤防点検 ～河川管理施設の点検～

富山河川国道事務所が管理する4河川で“職員による堤防点検”を実施しました。

職員自らが、堤防や護岸等に異状がないか確認をして、異状がある場合は対策を行います。

◇令和4年度 実施結果

日時：令和4年9月21日・26日 実施

場所：神通川・常願寺川・庄川・小矢部川



【常願寺川】練石張護岸の点検



【小矢部川】河岸侵食状況の点検



【庄川】河岸侵食状況の点検



【神通川】蛇籠張護岸の点検



【小矢部川】蛇籠張護岸の点検



【庄川】蛇籠張護岸の点検

1-6 許可工作物点検 ～合同点検・利水ダム定期検査の実施～

河川区域内の許可工作物（橋梁、取水・排水施設等）については、施設管理者により適切に維持管理が行われているか点検を行います。

施設管理者・河川管理者は3～5年に1回の頻度で、合同点検を実施しています。また、利水ダムについては3年に1回以上の頻度で河川管理者による検査を実施しています。

◇実施結果

小矢部川 : 令和4年6月22日・23実施

新津沢大橋
綾子排水樋門
蓮沼第二排水樋管
経田用水樋管
経田排水樋管
新西排水樋管 など



新津沢大橋



綾子排水樋門



蓮沼第一排水樋管



経田用水樋管



経田排水樋管



新西排水樋管

1-7 水位・雨量観測所点検 ～洪水に備える～

河川管理者は、日頃から河川の水位や降雨状況を把握し、洪水時には河川の水位上昇を予測し、洪水予報（氾濫注意情報や氾濫警戒情報など）や、水防警報（水防団の出動など）を発表しています。洪水予報は、市町村による避難勧告等の発令判断に資する「国民の生命・財産を守るための重要な情報」です。

水位・雨量観測所の点検は、正確な水位や雨量のデータを得るため非常に重要です。

◇実施結果

神通川・庄川・小矢部川：令和4年6月29日
点検箇所：水位観測所7箇所

【神通川・庄川・小矢部川】



神通大橋水位観測所【神通川】



大門水位観測所【庄川】



石動水位観測所【小矢部川】

1-8 堤防除草 ～ 年に2回、草刈りをします ～

堤防の亀裂や陥没等の早期発見、出水時の水防活動が容易にできるよう、年に2回、堤防の草刈りを実施しています。

堤防除草は肩掛け式、ハンドガイド式草刈機(自走)、ラジコン式草刈機(遠隔操作)を使用し、効率的に作業をしています。

刈った草は、堤防や周辺状況を考慮して、必要に応じ集めて処分しています。

◇実施結果

常願寺川	: 181.1万㎡
神通川	: 138.0万㎡
井田川・熊野川	: 126.6万㎡
庄川	: 233.5万㎡
小矢部川	: 261.9万㎡

各河川 年2回(令和4年5～6月、令和4年8～10月)



肩掛け式(人力)



ハンドガイド式草刈り機



ラジコン式草刈り機



集草作業(遠隔)



人力による集草作業



ゴミ運搬車へ積み込み

1-9 河道内樹木伐採 ～ 洪水時、支障となる樹木の対策～

河川内の樹木は繁殖しすぎると洪水の流下阻害となったり、ゴミの不法投棄の温床になる恐れがあります。このため計画的な伐採が必要です。また再繁茂対策として砂州が中小洪水で冠水するように、地盤高を下げる掘削を行っています。

伐採した樹木は、資源の有効活用、処分費軽減のため、地域の皆様に無償配布を行っています。

◇実施結果

常願寺川	:	16.9万㎡
神通川	:	1.7万㎡
庄川	:	0.2万㎡
小矢部川	:	3.3万㎡

【小矢部川】坂又川樋門 伐採前



伐採後



【小矢部川】津沢地先 伐採前



伐採後



1-10 樹木の伐採希望者を公募 ~希望者自ら伐採ができます~

河川内の樹木の処理（伐採・搬出・処分）には多くの費用が必要となります。このため、河川内の樹木の伐採者（伐採～搬出作業まで）を公募し、住民参加型の川づくりや木材資源の有効利用を図る試みを実施しています。応募は、個人・企業・団体等どなたでも可能です。伐採した樹木は無償で持ち帰ることができ、薪ストーブ等に利用できます。

◇令和4年度 実施結果

募集期間 令和4年7月26日～8月16日

伐採期間 令和4年10月上旬～令和5年3月末

伐採予定箇所 常願寺川、神通川、小矢部川 38区画

【小矢部川】



公募伐採予定地



公募伐採の状況

1-11 伐採木を無償配布 ～ 薪など自家消費される個人の方を対象～

河川内の樹木の処分には多くの費用が必要となります。そのため処分費の節減と資源の有効利用を目的に、伐採木を地域の皆様に無償で提供しました。伐採木は薪燃料や園芸用等に使用することができます。

◇実施状況

庄川	: 令和4年 4月29日 (金)	約 1,500本
常願寺川	: 令和4年 5月12日 (木)	約 1,500本
神通川	: 令和4年 6月12日 (日)	約 1,500本

【常願寺川】



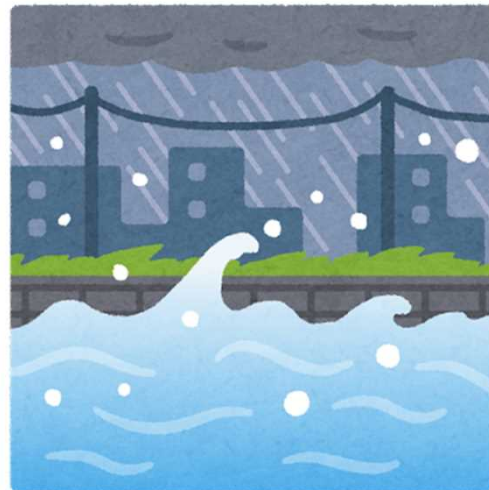
【常願寺川】富山市水橋常願寺地先 右岸
伐採木の仮置



伐採木の積込の様子

2. 災害への備え

災害時の迅速な情報伝達のため、定期的に訓練を行っています。また、自治体へ迅速な支援を行うため、災害対策用機械・通信機器の点検整備を行っています。



2-1 洪水対応演習 ～ いざというとき、迅速に情報を伝えるために ～

6月21日からの本格的な出水期を迎えるにあたり、防災体制に万全を期することを目的として、管内の4河川（常願寺川、神通川、庄川、小矢部川）での出水を想定した机上訓練を行いました。

当日は、4河川の同時出水を想定し、富山地方気象台と共同で行う洪水予報の発表、河川巡視状況の報告、被災箇所への応急復旧方法の検討など、災害時における情報伝達の訓練を行いました。

◇令和4年度 実施結果

洪水対応演習 令和4年4月26日実施

参加機関：北陸地方整備局、富山河川国道事務所

富山地方気象台、富山県河川課、

富山県内土木センター及び土木事務所

富山河川国道事務所水防連絡会の構成市町村及び消防

（本部・署・消防団）

河川情報センター

【訓練状況】



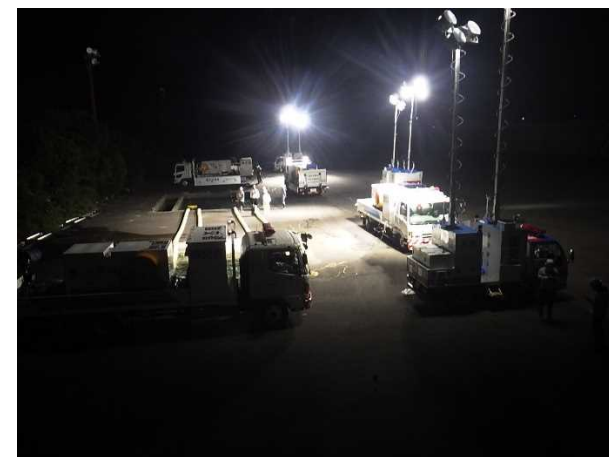
2-2 災害対策車訓練 ～ その日に備えて、日頃から ～

災害対策車は災害時に稼働しなければなりません。そのため災害に備えて排水ポンプ車・照明車の操作訓練を毎年実施しています。

【排水ポンプ車の稼働訓練】 令和4年6月 高岡市防災訓練



【照明車の稼働訓練】 令和4年10月 富山防災センター



2-3 水質事故対策訓練 ～ 有害物質流出事故(油が多い)に備える ～

冬期に灯油等の油流出事故が増加することから、富山一級水系水質汚濁対策連絡協議会※1は、富山県水質汚濁事故対策連絡会議と合同で、オイルフェンスや吸着マットなどを使用した水質事故対策訓練と的確な情報伝達システムの確認を行うことにより、緊急時の迅速な対応を目指します。

◇令和4年度実施結果

実施日 : 令和4年11月2日(水) 13:20～15:45

実施場所 : 小矢部川左岸 福岡防災センター

※1【富山一級水系水質汚濁対策連絡協議会】

富山県を流れる一級河川5水系(黒部川、常願寺川、神通川、庄川、小矢部川)について、河川の水質汚濁対策や水質事故に関する各機関相互の連絡調整を図ることを目的に昭和62年に発足し、国土交通省(北陸地方整備局、海上保安庁)、経済産業省(中部経済産業局、中部近畿産業保安監督部)、富山県、岐阜県と流域内の9市3町1村で構成されています。



【福岡防災センターでの講習会】



【西明寺排水樋管での吸着マットの設置訓練】

2-4 福岡防災ステーション ～ 総合防災の最前線基地 ～

「福岡防災ステーション」は危機管理に対応した地域防災拠点で、防災情報の収集・発信、水防活動や緊急復旧等を円滑に行うため、河川管理者（国土交通省）、水防管理者（高岡市）が一体となって、平成9年度より整備してきたものです。緊急時には総合防災の最前線基地として活用され、平常時には一般に開放することにより、水辺の総合学習や地域交流の場として利用することができます。

◇福岡防災ステーション屋外防災施設

福岡防災センター	: 11,000㎡
飛行場外離着陸場	: 3,200㎡
駐車スペース	
福岡防災センター	: 30台
水防活動スペース（芝生広場）	: 2,300㎡
屋外備蓄資材（異形ブロック・土砂）	: 3,800㎡



3. 水質・環境保全

河川環境で良好な水質が維持されるよう河川水質の状態監視を行い、水質事故や異常水質が発生した場合は適切に対応しています。また、その川の自然景観や地域の歴史的・文化的な背景を踏まえ、良好な河川景観が維持されるよう努めています。



3-1 河川水質調査 ～ 毎月、採水して河川の水質を調べます ～

河川水質調査を常願寺川 2地点、神通川 5地点(井田川 2地点、熊野川1地点)、庄川 2地点、小矢部川 3地点で実施しています。環境項目・健康項目で基準値の超過がないか監視を続けています。荻浦橋自動水質観測所、国条橋自動水質観測所では、常時監視しています。結果は、事務所ホームページまたは川の防災情報で見ることができます。

◆ 水質調査地点 ● 荻浦橋、国条橋水質自動観測所



◇水質調査項目

- ・環境項目 BOD、COD、SS、DO、大腸菌群数 他
- ・健康項目(年1回) カドミウム、シアン、PCB、水銀 他



【神通川】採水状況



【神通川】パックテスト状況

3-2 児童による水生生物や水質の調査 ～ 小学生が川の多様性を実感、水質判定 ～

川の水のきれいさによって、川底に住んでいる生き物の種類は違ってきます。川の中にどのような生きものが住んでいるかを調べることによって、その地点の水のきれいさの程度を知ることができます。身近にある川を大切に作る気持ちや、親しみを感じてもらい、ふるさとの川の将来について考えてもらうため、小学校が行う水生生物や水質の調査を支援しています。

◇実施結果

常願寺川 : 令和4年6月5日
水生生物調査、水質調査 立山橋左岸直下流
常願寺川の清流と桜を愛する会 (主催)
参加者15名うち釜ヶ淵小学校児童3名

小矢部川 : 令和4年6月5日
水質調査 三日市橋、小矢部大橋、聖人橋、
小矢部川橋
小矢部川に学ぶ会 (主催)
参加者22名うち福岡小学校児童6名



【常願寺川】水生生物調査



【小矢部川】水質調査

3-3 河川ゴミマップ公表 ～ “きれいな川を” 守るために！ ～

□ 「きれいな川」を守るために

4 河川（常願寺川、神通川、庄川、小矢部川）では、毎年、ゴミの不法投棄があります。大量の家庭ゴミや家電製品、タイヤ、たたみなどです。

不法投棄の現状をみなさんに知っていただき、少しでもゴミを減らしたいという思いを込めて“富山の川ゴミマップ”を当事務所ホームページで公表しています。



混合ゴミ



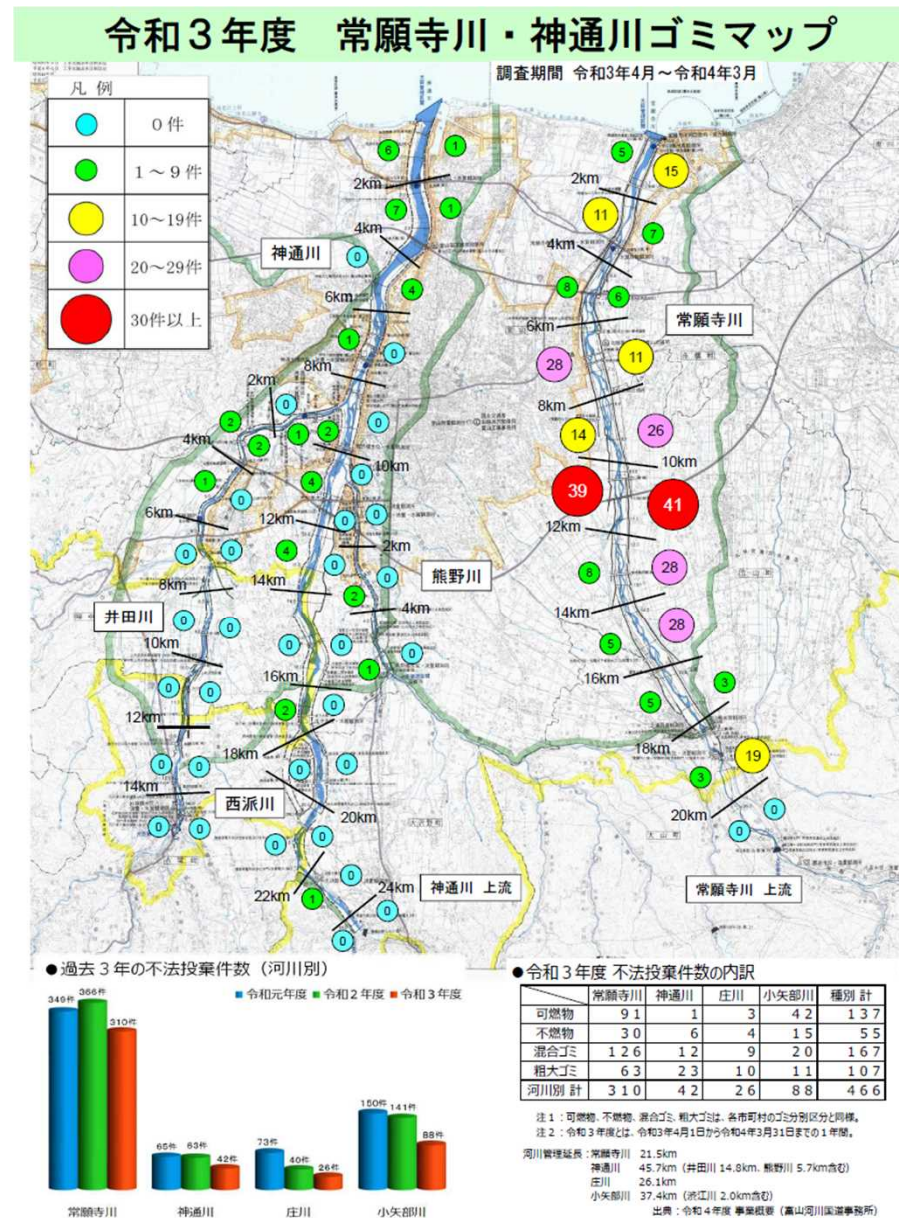
エアコン



タイヤ



粗大ゴミ



3-4 河川愛護モニター ～河川のサポーター、情報を寄せてください～



富山河川国道事務所では、河川の整備や利用、環境に関する住民の方々の声を十分に把握し、地域との連携をさらに進めるため、河川愛護モニターを募集しています。

河川愛護モニターの募集は、毎年4～5月頃です。

◇河川愛護モニターの活動期間 令和4年7月～令和5年6月

◇主な活動内容

- 1) 河川に対する意見、活動報告(毎月)
- 2) 河川事業やイベントなどに対する感想・意見(随時)
- 3) 河川に関する情報提供(随時)

河川愛護モニター活動報告書	
令和4年10月28日報告	モニター氏名
報告内容(事実関係を分かりやすく)	
☆神通川の左岸を観察し、河川の状態や河川敷の様子について巡回した。	
①神通川左岸の有沢橋西詰の堤防道路から河川敷の坂道に縁に、オートバイが放置されていた。	
●ナンバープレートも付いており、状況から東南車両の可能性もある。至急対応すべき案件と思われる。	
②有沢橋付近の河川敷は除草や整備がされていた。ごみは落ちていたが、以前より少なかった。	
●市の公園の多目的広場付近は十分な草刈りが行われていないため、看板が見えないので対策が必要である。	
報告内容に対する意見、感想など	
☆神通川の流れは緩やかで、水量も少なかった。本県では、今年も台風などによる水害は少なく、良かった。	
◎神通川の有沢堤防強化工事が行われており、洪水被害を防ぐ対策が着実に進められていた。	

【神通川】活動報告書



河川愛護モニター活動報告書	
令和4年7月20日報告	モニター氏名
ここで中の島が出来て水流が2つに分かれていました。向うへ流れる水はかなり勢いがあります。	
草だけではなく樹木にも花類が来ています。この時期目立つのは「マメ科」に属する「ネムノキ」の花です。	
「岸波川」沿いにも「小矢部川」沿いにもここまでゴミは1つも落ちていなかったのですが、ここに来てゴミが落ちていたのを発見しました。河口から17.6km地点近くの幅員が広がった場所です。	
菓子パンの袋とビールの缶のようになっていたから釣り人でも捨てて行ったのか？	

【小矢部川】活動報告書

3-5 河川協力団体の活動 ～河川管理のパートナー～

河川協力団体制度とは、自発的に河川の維持、河川環境の保全等に関する活動を行うNPO等の民間団体を支援するものです。

管内では「常願寺川の清流と桜を愛する会」が河川管理者と連携して活動する団体として指定されており、河川管理のパートナーとして活動していただいております。

◇常願寺川の清流を桜を愛する会
河川協力団体指定 平成26年3月27日



【R4. 5. 24 桜樹木防除作業】



【R4. 11. 6 桜樹木への施肥作業】



【R4. 10. 9 岩嶺寺桜つつみ草刈作業】

3-6 サクラマスが棲む神通川を目指して ～地元の有志と学生による勉強会開催～

神通川の自然再生事業の一環として、魚類の生息・生育・繁殖に資する多様な河川環境の創出・保全を行っています。

神通川の自然に関心を持つ地元の大学生及び神通川を楽しむ会の皆さんと、富山市婦中町成子地先の多自然流路においてサクラマスが棲む神通川を目指し、よりよい生息環境のための石組み工体験や、サクラマス幼魚の放流を実施しました。

開催日 : 令和4年7月12日 13:30~15:00

場所 : 富山市婦中町成子地先

参加機関 : 富山県立大学、NPO法人神通川を楽しむ会
富山漁業協同組合、富山県農林水産総合技術
センター水産研究所、富山県河川課、
富山河川国道事務所

放流数 : サクラマス幼魚 約3000匹



【石組み工体験】



【サクラマス幼魚の放流】

4. その他



4-1 川の絵画コンクール ～川の絵画 大募集！～

河川愛護月間に併せて、富山県内に住む小学生を対象に、夏休みの思い出に残った川遊びや風景を描いてもらい、川への親しみをってもらうことを目的に「川の絵画コンクール」を行っています。9月22日に行った審査会を経て、受賞作品400点を決定しました。今回、受賞作品の中から、金賞、銀賞、銅賞の受賞作品を富山市民プラザ・高岡文化ホール・立山カルデラ砂防博物館で展示会を行いました。

◇令和4年度実績

- 対象 : 富山県内の川に限定
- 応募資格 : 富山県内に住む小学生
- 作品規定 : 八つ切画用紙 (271mm×392mm程度)
- 応募締切 : 令和4年9月7日
- 賞 : 金賞・銀賞・銅賞・佳作・審査員特別賞
- 応募数 : 3298点



第34回 川の絵画コンクール
7月「河川愛護月間」ふるさと富山の川
令和4年 9/7 水 応募締切 必着

「ふるさと富山の川」をテーマに1枚の絵に表現してください。

富山県内に住む小学生

縦横として八つ切画用紙(271mm×392mm)としますが、用紙の大きさに制限はありません。また、用紙の色・種類、用具に制限はありません。なお、応募は各自1点に限りさせていただきます。

富山県、富山県教育委員会、富山県河川海岸協会、富山県河川国道事務所、富山県河川事務所、立山砂防事務所、利賀ダム工事事務所、富山県水・文化の財団



【展示会】立山カルデラ砂防博物館



金賞【平和の花火】：神通川



金賞【いわなのつかみどり】：小矢部川



金賞【庄川の流れ】：庄川

4-2 常願寺川・神通川・庄川及び 小矢部川等大規模氾濫に関する減災対策協議会 ～大規模水害に備える～

常願寺川、神通川、庄川及び小矢部川では、平成27年関東・東北豪雨を踏まえ、氾濫が発生することを前提として地域全体で常に洪水に備える「水防災意識社会」の再構築を目的として、国・県・沿川市町村等からなる「常願寺川、神通川、庄川及び小矢部川大規模氾濫に関する減災対策協議会」を平成28年4月に設立しました。

第8回協議会では各河川における減災のための目標・取組について確認を行いました。

◇令和4年度実績

開催日時：令和4年6月27日

構成機関：富山市・高岡市・立山町・舟橋村・射水市・砺波市・小矢部市・南砺市・滑川市・上市町・富山県・富山地方気象台・富山河川国道事務所<オブザーバー>

西日本旅客鉄道(株)金沢支社・あいの風とやま鉄道(株)・富山地方鉄道(株)・万葉線(株)・北陸電力(株)再生可能エネルギー部 水力土木チーム・関西電力(株)水力事業本部 庄川水力センター・電源開発(株)中部支店・国土地理院 北陸地方測量部・北陸地方整備局 立山砂防事務所・神通川水系砂防事務所・利賀ダム工事事務所



4-3 水門等水位観測員表彰

～富山河川国道事務所長表彰～



富山河川国道事務所では、水門等（河川管理施設）の操作を地域住民の方に委嘱（いしょく）しています。永年従事された水門等水位観測員へ表彰を行いました。

◇令和4年度実績
開催日時：令和4年7月26日（月）
水門等水位観測員 事務所長表彰
会場：ポルファートとやま



福町第二排水樋管【小矢部川水系小矢部川】

