

速報のため、数値等は今後変わることがあります

平成29年7月1日～5日の梅雨前線豪雨による 関川・姫川出水状況

◆関川 高田観測所 氾濫注意水位超過出水◆

◆姫川 山本観測所 氾濫注意水位超過出水◆



関川：稲田橋右岸上流から下流を望む
(7月1日15:15頃の状況)



姫川：今井橋右岸下流から今井橋を望む
(7月1日12:30頃の状況)



姫川：河口から上流を望む (7月4日10:30頃の状況)

国土交通省 北陸地方整備局
高田河川国道事務所

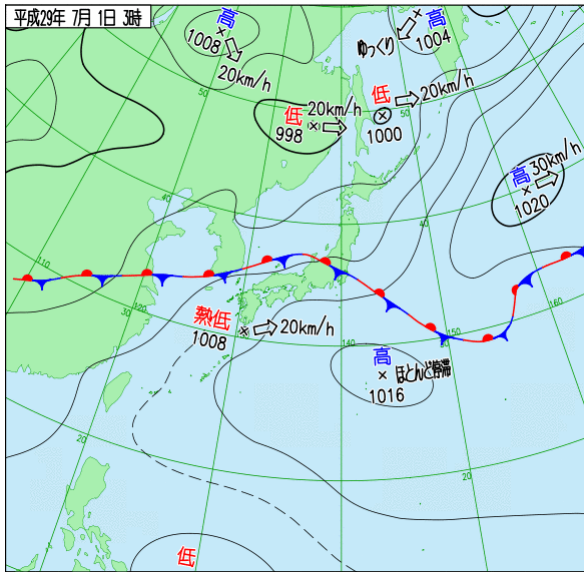
目 次

1. 気象概要	1
2. 出水の状況	4
3. 高田河川国道事務所が行った対応.....	10

1. 気象概要

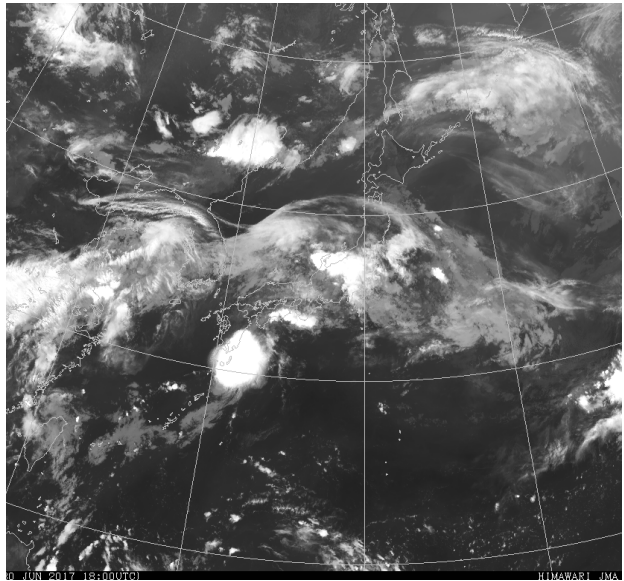
対馬海峡から西日本を通過して伊豆諸島付近にのびている活動の活発な前線が6月30日夜にかけて北上した。この前線が山陰沖から北陸地方・関東北部に停滞し、暖かく湿った空気が流れ込んだことで7月1日～5日にかけて大雨となった。

新潟県内においても6月30日夜遅くから断続的に雨が降り続く中、関川及び姫川流域では7月1日未明から5日にかけて広い範囲で強い雨(関川流域赤倉観測所:329mm、保倉川流域安塚観測所:289mm、姫川流域白池観測所:432mm ※各観測所とも6月30日降り初め～7月5日までの累加雨量)を観測した。

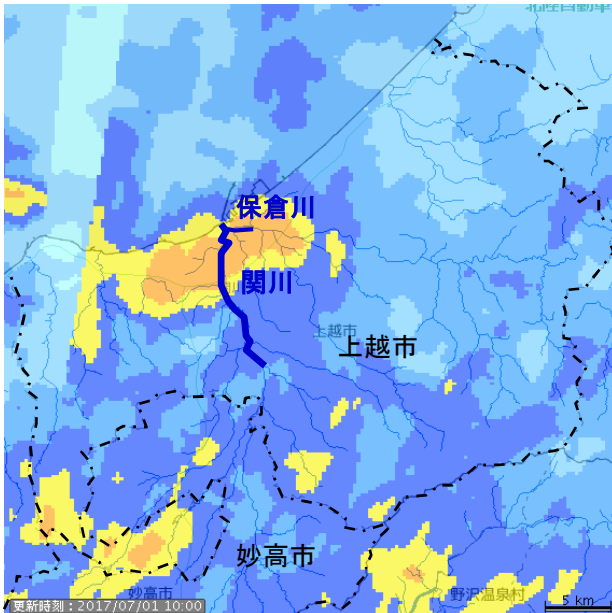


地上天気図 (7月1日 03:00)

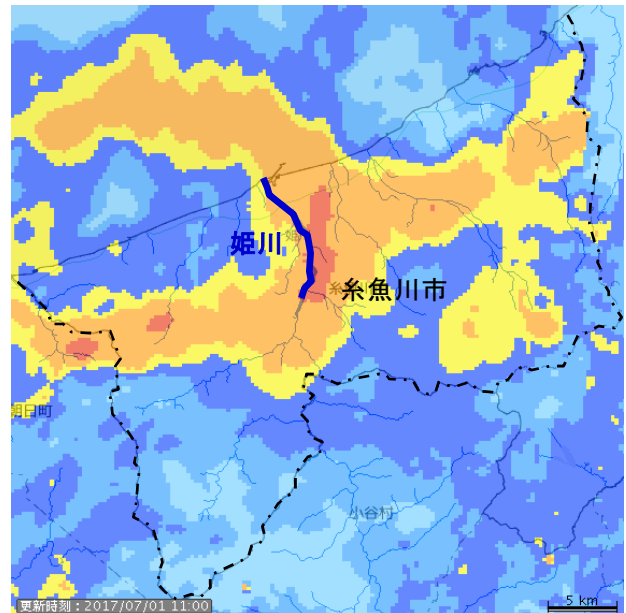
※地上天気図、ひまわり8号画像は、気象庁ホームページより



ひまわり8号画像 (7月1日 03:00)

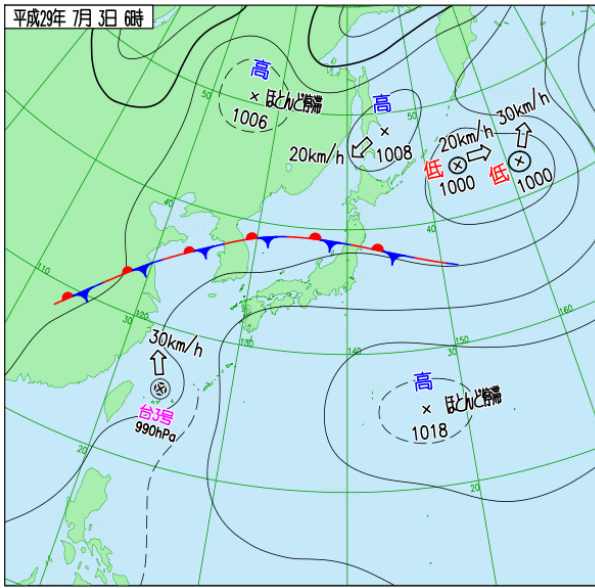


関川・保倉川レーダ雨量図 (7月1日 10:00)

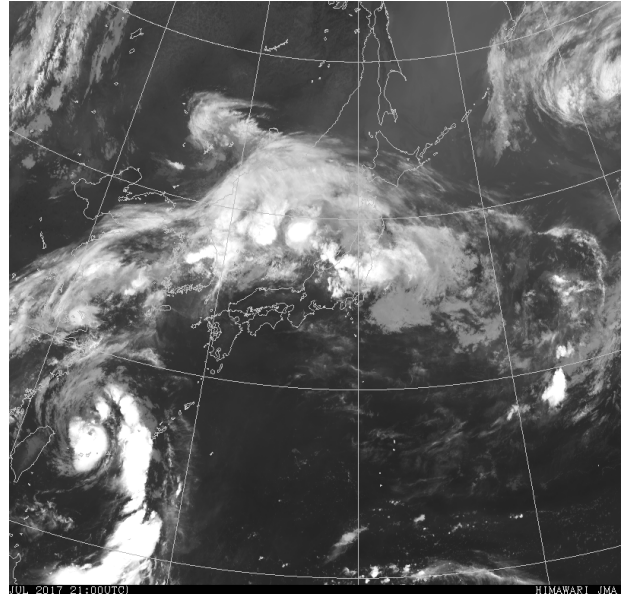


姫川レーダ雨量図 (7月1日 11:00)

※レーダ雨量画像は、XRAIN ホームページより

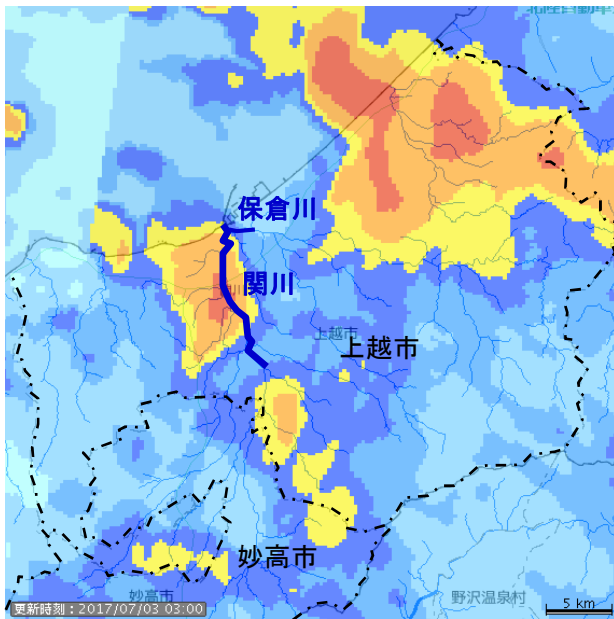


地上天気図 (7月3日 06:00)

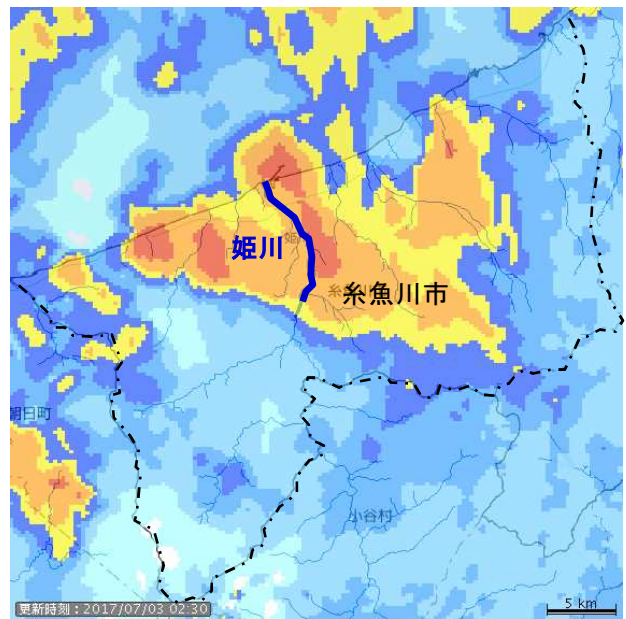


ひまわり8号画像 (7月3日 06:00)

※地上天気図、ひまわり8号画像は、気象庁ホームページより

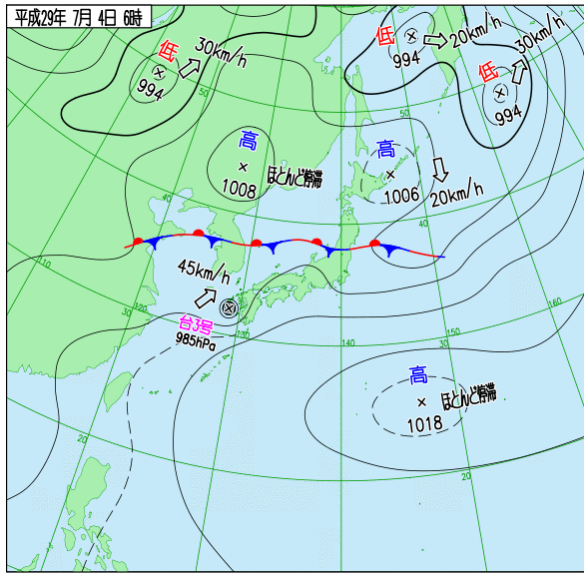


関川・保倉川レーダ雨量図 (7月3日 03:00)

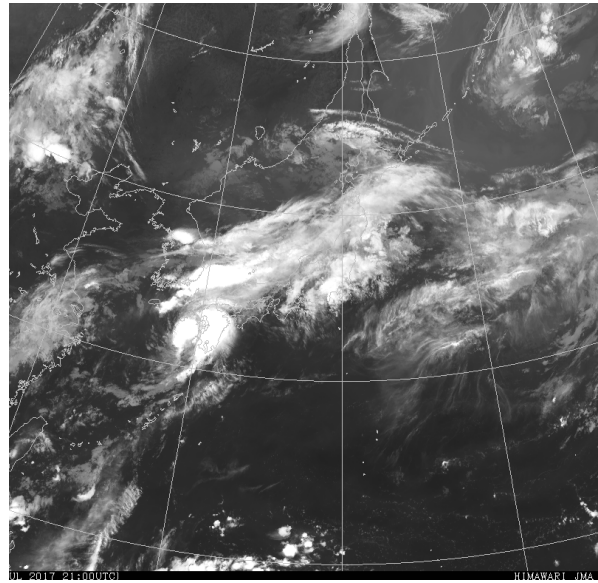


姫川レーダ雨量図 (7月3日 02:30)

※レーダ雨量画像は、XRAIN ホームページより

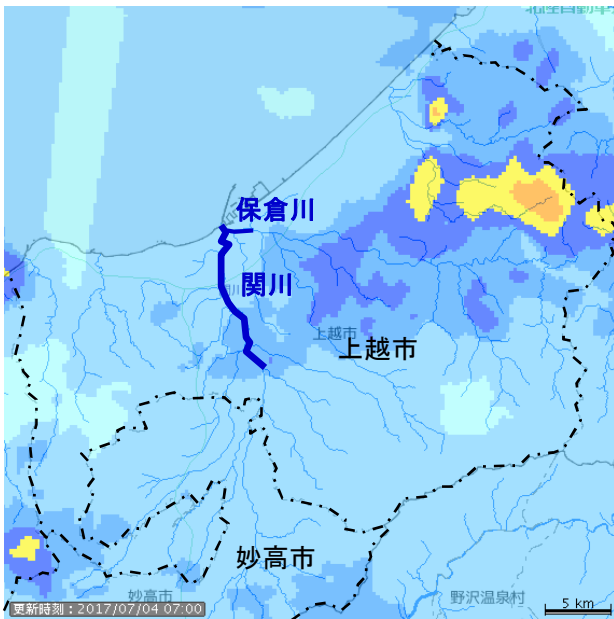


地上天気図 (7月4日 06:00)

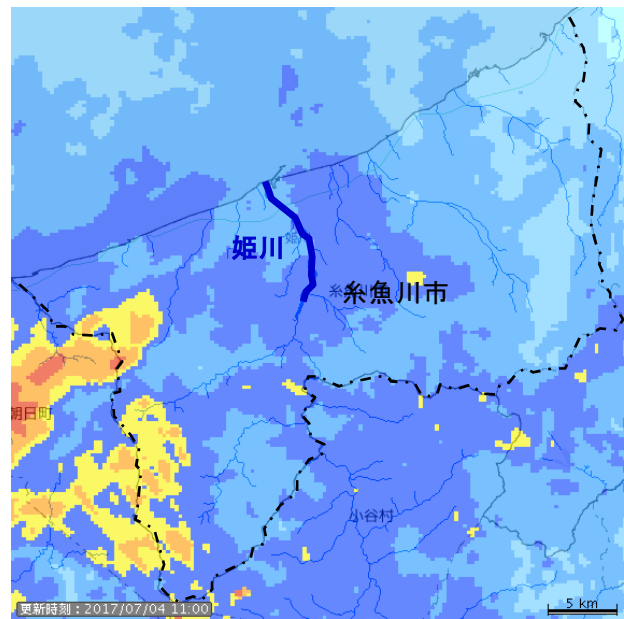


ひまわり8号画像 (7月4日 06:00)

※地上天気図、ひまわり8号画像は、気象庁ホームページより



関川・保倉川レーダ雨量図 (7月4日 07:00)



姫川レーダ雨量図 (7月4日 11:00)

※レーダ雨量画像は、XRAIN ホームページより

2. 出水の状況

今回の出水は、関川流域、姫川流域の広範囲に集中した降雨があり、関川にある高田水位観測所（稲田橋左岸上流 160m）、保倉川にある佐内水位観測所（飯田川合流点右岸下流 150m）、姫川にある山本水位観測所（中山橋右岸上流 300m）では、ともに「氾濫注意水位」を超えた。

●関川・保倉川流域

降水量（2017年6月30日降り始め～7月5日までの累計雨量）

関川・保倉川				
流域	観測所	設置箇所	累計雨量	管理者
関川	たかだ 高田	新潟県上越市本城町	314mm	高田河川国道事務所
	ふたごじま 二子島	新潟県妙高市関川町2丁目	268mm	高田河川国道事務所
	きんとう 三頭	新潟県上越市中郷区岡沢	320mm	高田河川国道事務所
	あかくら 赤倉	新潟県妙高市田切	329mm	高田河川国道事務所
	あおやぎ 青柳	新潟県上越市清里区大字柳字外嶺	257mm	高田河川国道事務所
保倉川	やすづか 安塚	新潟県上越市安塚区門前沖 720-1	289mm	高田河川国道事務所
	しろうぶ 菖蒲	新潟県上越市大島区菖蒲	269mm	高田河川国道事務所
	くびき 頸城	新潟県上越市頸城区望ヶ丘	294mm	高田河川国道事務所

※値は、テレメータ雨量より

※累計雨量は6月30日降り始めから7月5日14:00までの値を表す。ただし、テレメータ上は、7月3日08:00～18:00間で一度リセットされている。

水位（2017年7月1日～7月5日）

<関川>

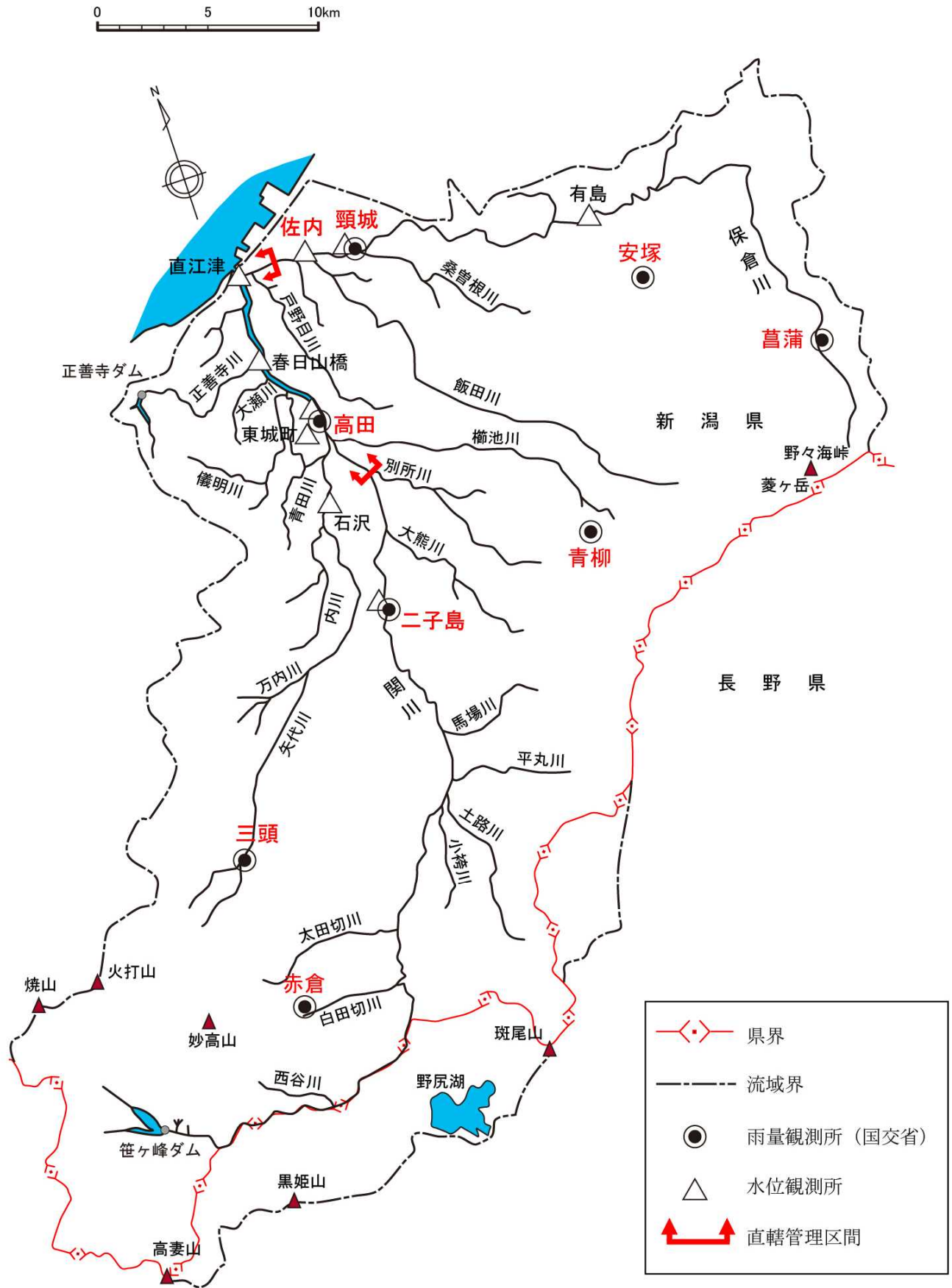
高田水位観測所基準水位 (新潟県上越市北城町1丁目)		毎正時最高水位 (10分ごと最高水位)	最高水位 発生日時
計画高水位 (m)	6.68	4.71m (4.71m)	7月1日16:00 (7月1日16:00)
氾濫危険水位 (m)	5.80		
避難判断水位 (m)	5.05		
氾濫注意水位 (m)	3.78		
水防団待機水位 (m)	3.18		

<保倉川>

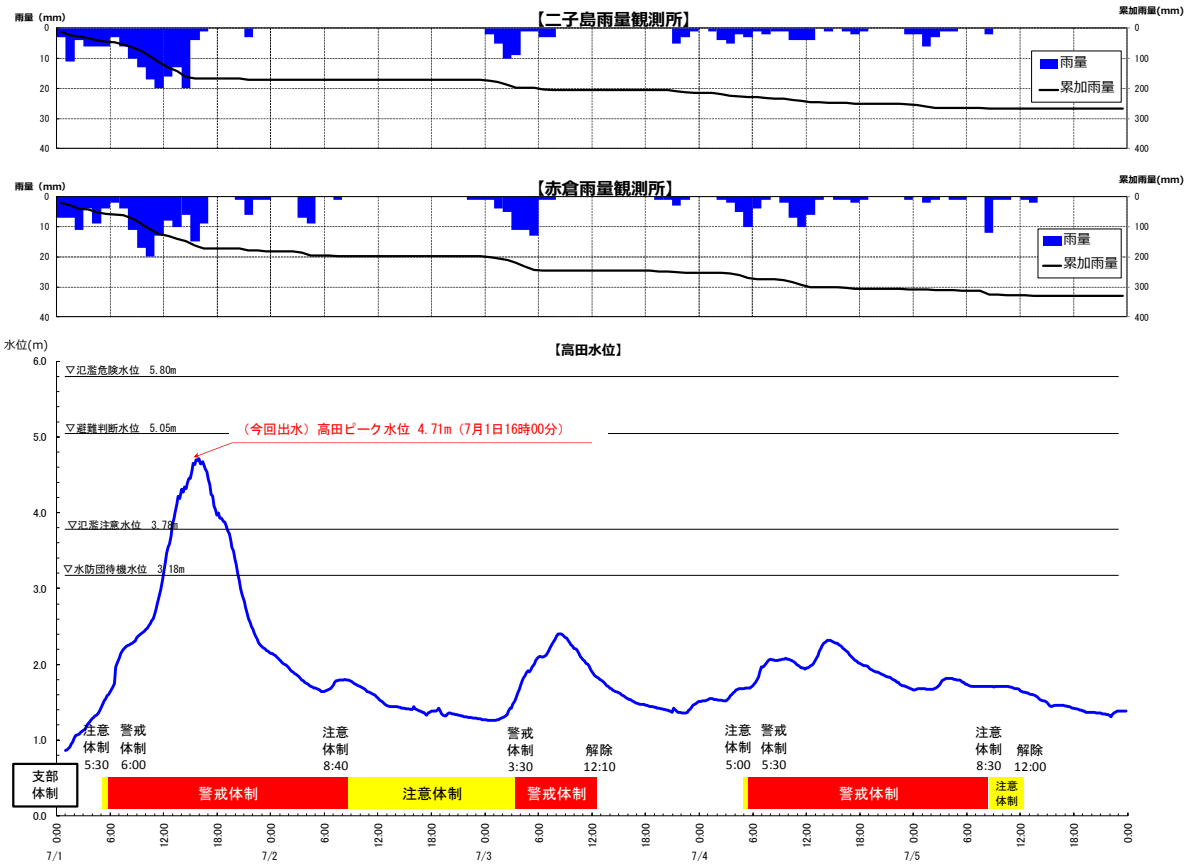
佐内水位観測所基準水位 (新潟県上越市頸城区松本)		毎正時最高水位 (10分ごと最高水位)	最高水位 発生日時
計画高水位 (m)	5.96	4.33m (4.34m)	7月1日16:00 (7月1日16:20～ 16:40、17:50)
氾濫危険水位 (m)	(5.67)		
避難判断水位 (m)	4.67		
氾濫注意水位 (m)	(4.30)		
水防団待機水位 (m)	(3.30)		

※佐内水位観測所に示す () 内基準水位は、本年度の基準水位である

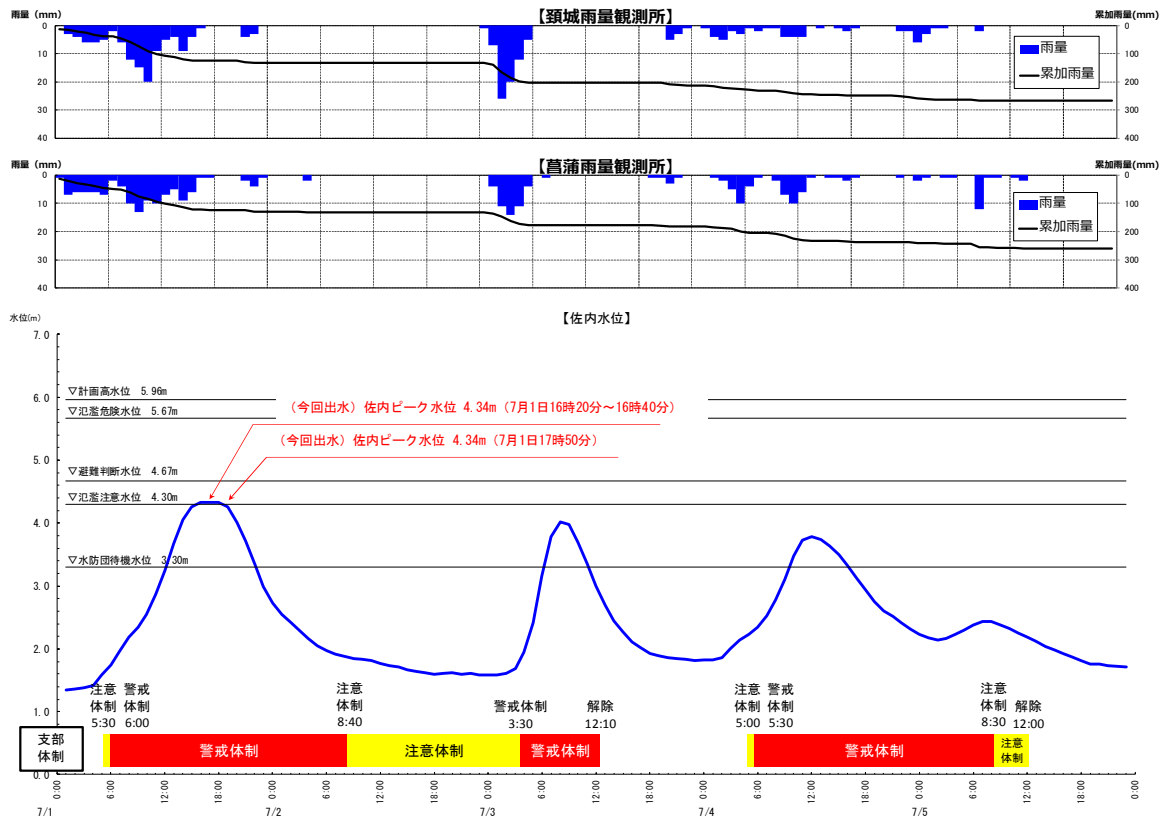
雨量観測所・水位観測所



<関川>



<保倉川>



●姫川流域

降水量（2017年6月30日降り始め～7月5日までの累計雨量）

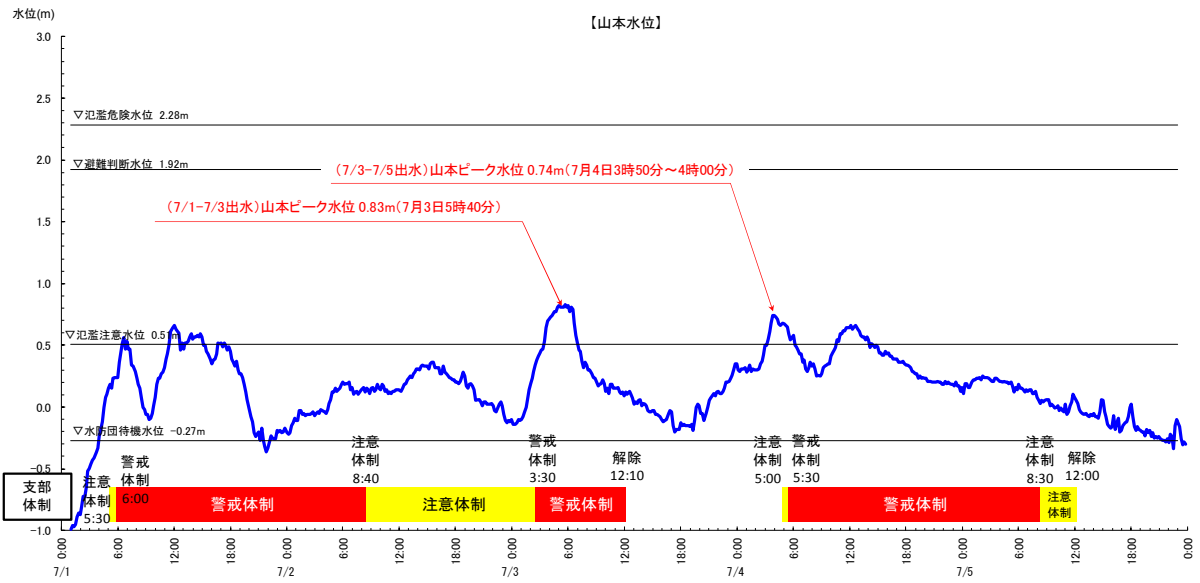
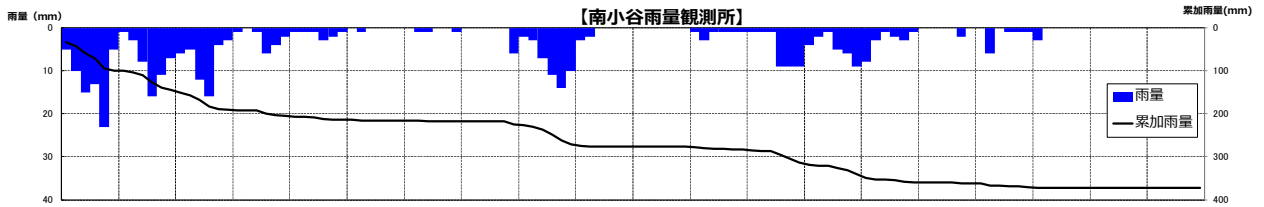
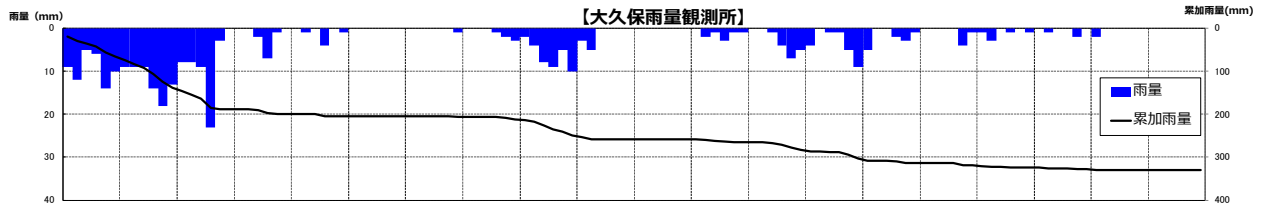
姫川			
観測所	設置箇所	累計雨量	管理者
みなみおたり 南小谷	長野県北安曇郡小谷村中小谷	373mm	高田河川国道事務所
のぐち 野口	新潟県糸魚川市小滝野口	400mm	高田河川国道事務所
おおくぼ 大久保	新潟県糸魚川市根知大久保	330mm	高田河川国道事務所
しらいけ 白池	糸魚川市大所杉ノ平	432mm	高田河川国道事務所
なかやがわ 中谷川	長野県北安曇郡小谷村中土	336mm	松本砂防事務所
かざふきだけ 風吹岳	長野県北安曇郡小谷村風吹岳	534mm	松本砂防事務所
はくぼだけ 白馬岳	長野県北安曇郡白馬村白馬岳	閉局	松本砂防事務所

※値は、テレメータ雨量より

※累計雨量は6月30日降り始めから5日13:00までの値を表す。ただし、テレメータ上は7月3日08:00～19:00間で一度リセットされている。

山本水位観測所基準水位 (新潟県糸魚川市山本)		毎正時最高水位 (10分ごと最高水位)		最高水位 発生日時	
		6月30日～ 7月3日 08:00	7月3日 19:00～5 日13:00	6月30日～ 7月3日 08:00	7月3日 19:00～5 日13:00
計画高水位 (m)	4.91	0.82m (0.83m)	0.74m (0.74m)	7月3日	7月4日
氾濫危険水位 (m)	2.28			05:00	06:00
避難判断水位 (m)	1.92			(7月3日	(7月4日
氾濫注意水位 (m)	0.51			05:40)	05:50～
水防団待機水位 (m)	-0.27				06:00)

<姫川>



3. 高田河川国道事務所が行った対応

高田河川国道事務所では、洪水に関する情報を気象庁と共同発表する洪水予報や、水防機関への情報となる水防警報を発令した。

また、管内の巡視を実施した。

●洪水予報発令状況

河川	観測所	警報種別	発表日時
関川	高田水位観測所（上越市北城町1丁目）	氾濫注意情報	平成29年7月1日13:25
〃	〃	解除	平成29年7月1日20:40
姫川	山本水位観測所（糸魚川市山本）	氾濫注意情報	平成29年7月1日12:05
〃	〃	解除	平成29年7月1日18:10
〃	〃	氾濫注意情報	平成29年7月3日03:55
〃	〃	解除	平成29年7月3日08:45
〃	〃	氾濫注意情報	平成29年7月4日05:35
〃	〃	解除	平成29年7月4日09:10
〃	〃	氾濫注意情報	平成29年7月4日12:55
〃	〃	解除	平成29年7月4日17:25

●水防警報発令状況

河川	観測所	号	警報種別	発表日時
関川	高田水位観測所（上越市北城町1丁目）	1	準備	平成29年7月1日12:40
〃	〃	2	出動	平成29年7月1日12:50
〃	〃	3	情報	平成29年7月1日18:00
〃	〃	4	解除	平成29年7月1日20:50
姫川	山本水位観測所（糸魚川市山本）	1	待機	平成29年7月1日05:30
〃	〃	2	出動	平成29年7月1日06:00
〃	〃	3	情報	平成29年7月1日10:10
〃	〃	4	情報	平成29年7月1日12:10
〃	〃	5	解除	平成29年7月1日18:00
〃	〃	1	待機	平成29年7月3日03:30
〃	〃	2	出動	平成29年7月3日04:00
〃	〃	3	情報	平成29年7月3日06:35
〃	〃	4	解除	平成29年7月3日08:30
〃	〃	1	待機	平成29年7月4日05:00
〃	〃	2	出動	平成29年7月4日05:30
〃	〃	3	解除	平成29年7月4日09:10
〃	〃	1	準備	平成29年7月4日12:10
〃	〃	2	出動	平成29年7月4日12:50
〃	〃	3	解除	平成29年7月4日17:10

●支援状況

高田河川国道事務所では、新潟県や上越市に対し、照明車、備蓄ブロックの貸し出し、排水ポンプ車を支援した。

(1) 新潟県への支援

- ・能生川へ照明車を出動



■照射状況

- ・備蓄の異形ブロック（5t、343個）の貸出

照明車 稼働状況		
日付	可動場所	稼働時間
7月1日	能生川	21:10 ～ 2日 5:00
7月2日	〃	19:00 ～ 3日 5:00
7月3日	〃	19:00 ～ 4日 5:00
7月4日	〃	19:00 ～ 5日 2:30



■備蓄ブロック積込状況

(2) 上越市への支援

上越市からの支援要請を受け高田河川国道事務所から排水ポンプ車1台・照明車1台が出動し、排水活動を実施



■上越市下源入地内での内水排除状況（平成 29 年 7 月 1 日）

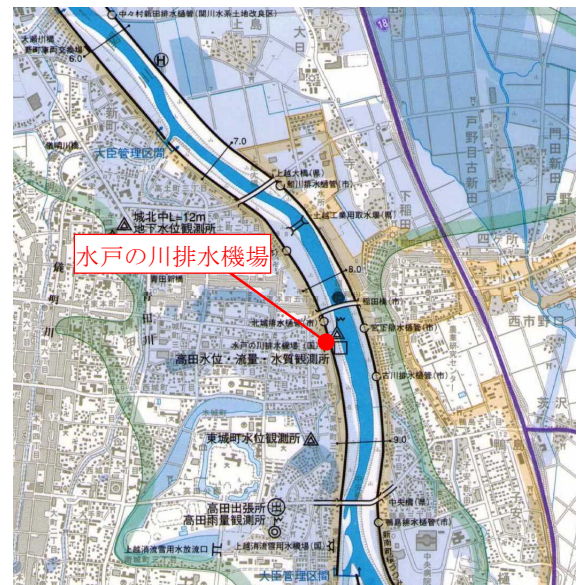
(3) その他

東雲町排水樋管及び水戸の川排水機場に高田河川国道事務所の排水ポンプ車3台・照明車3台、上越防災センターから排水ポンプ車1台・照明車1台が出動

●排水機場稼働状況

高田河川国道事務所では、関川流域において2箇所排水機場のポンプを稼働し、内水氾濫を防御するための強制排水を実施した。

機場名	所在地	距離標	ポンプ	運転開始時間	運転停止時間	稼働時間
春日新田川排水機場	上越市 春日新田	左岸 1.0k-41m	NO.1	7月1日 14:55	15:57	1.0時間
			NO.2	7月1日 17:06	17:30	0.4時間
水戸の川排水機場	上越市 北城町1丁目	左岸 8.2k+135	NO.1	7月1日 14:52	18:54	4.0時間
			NO.2	7月1日 14:56	18:54	4.0時間



■排水機場位置図



■水戸の排水機場 稼働状況

●河川巡視

関川の高田水位観測所、保倉川の佐内水位観測所、及び姫川の山本水位観測所が「氾濫注意水位」を超えたことから水防警報を発令し、河川管理者・水防関係機関が出水による被害状況の有無を確認するため、河川巡視を実施した。

<河川巡視状況>



■関川巡視状況（平成29年7月1日）



■姫川巡視状況（平成29年7月1日）



■姫川巡視状況（平成29年7月4日）



●関川・保倉川（高田出張所）

河川	回数	出発	巡視体制	備考
関川	1巡目	7月1日 12:40	3班9名	巡視開始→異常なし
関川	2巡目	7月1日 14:37	3班9名	巡視開始→異常なし
関川	3巡目	7月2日 06:00	3班9名	巡視開始→異常なし
関川	4巡目	7月3日 08:55	1班3名	巡視開始→異常なし
保倉川	1巡目	7月3日 06:55	1班3名	巡視開始→異常なし
保倉川	2巡目	7月3日 11:11	1班3名	巡視開始→異常なし

●姫川（糸魚川出張所）

河川	回数	出発	巡視体制	備考
姫川	1巡目	7月1日 06:40	3班9名	巡視開始→異常なし
姫川	2巡目	7月1日 12:08	3班9名	巡視開始→異常なし
姫川	3巡目	7月1日 18:08	3班9名	巡視開始→異常なし
姫川	4巡目	7月3日 05:10	3班9名	巡視開始→異常なし
姫川	5巡目	7月3日 08:40	1班2名	巡視開始→異常なし
姫川	1巡目	7月4日 06:15	3班9名	巡視開始→L2.2k河岸欠損確認
姫川	2巡目	7月4日 09:30	3班9名	巡視開始→異常なし
姫川	3巡目	7月4日 13:20	3班9名	巡視開始→異常なし
姫川	4巡目	7月4日 16:40	3班9名	巡視開始→異常なし
姫川	5巡目	7月5日 09:10	1班3名	巡視開始→異常なし

●河岸侵食箇所の水防対応

・左岸 2.2k+10～70m 付近（河岸侵食） 発見時刻：平成 29 年 7 月 4 日 8:00 頃



7月4日 13:30 頃の状況

<対応状況>

7月4日	08:00	侵食箇所発見
	11:30	対策工法決定
	13:30	現地作業開始
	13:50	水跳水制（異形ブロック投入） （異形ブロック 5～8t、65 個）
	21:45	対策工法完了



平成 29 年 7 月 4 日 8 時頃



平成 29 年 7 月 4 日 ブロック投入