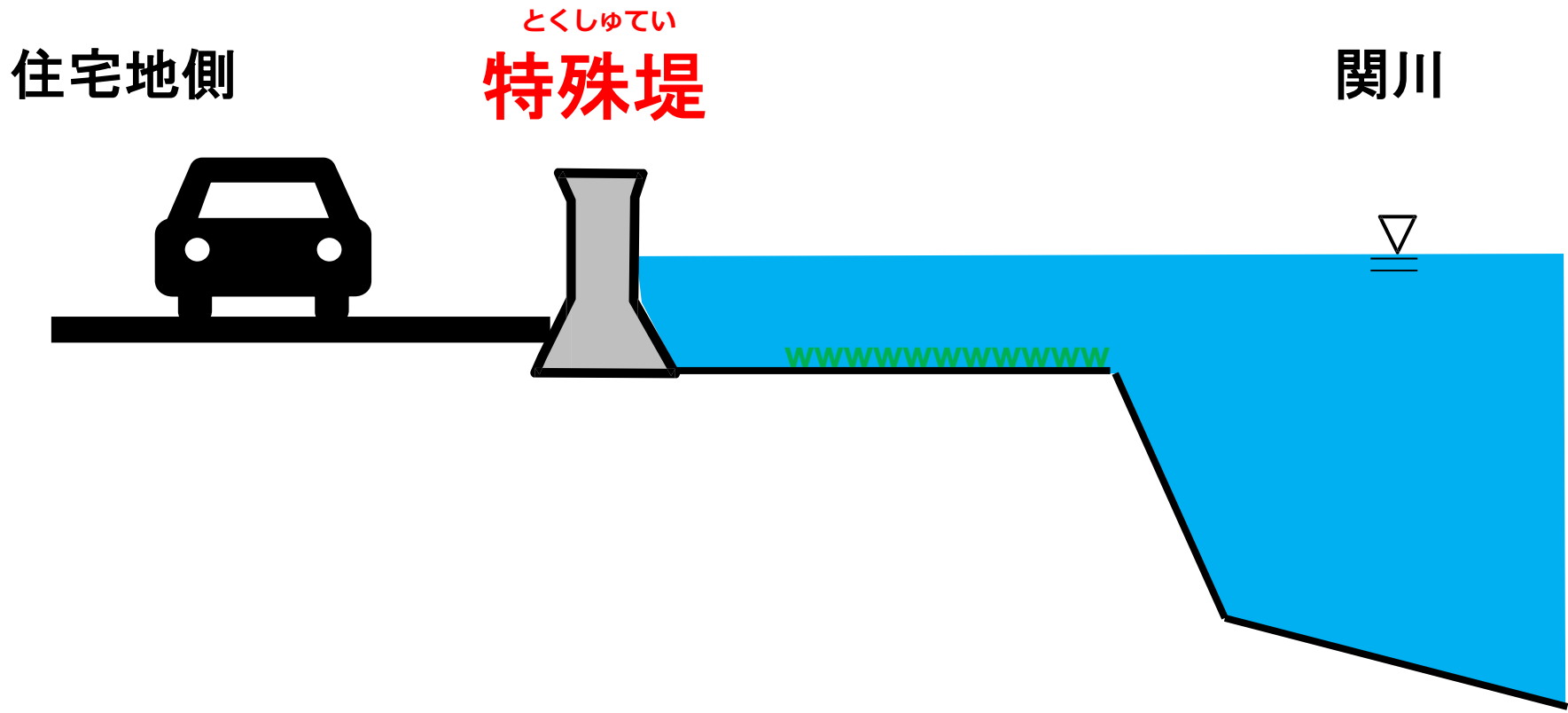


あら かわ ばし しゅう へん れき し
荒川橋周辺の川の歴史

こく どう こうつうしょうたか だ か せんこく どうじむしょ
国土交通省高田河川国道事務所

あらかわばししゅうへん ていぼう
荒川橋周辺の堤防

みな す あらかわばし しゅうへん じゅうたくちがわ
皆さんが住んでいる荒川橋周辺では、住宅地側
が低いため、関川の水が溢れないようにこのよう
な堤防の形となっているのを知っていましたか？
これを、**特殊堤**と呼びます。



とくしゆてい もよう えが
そして、この特殊堤にこんな模様が描かれている
のを見たことはありませんか？

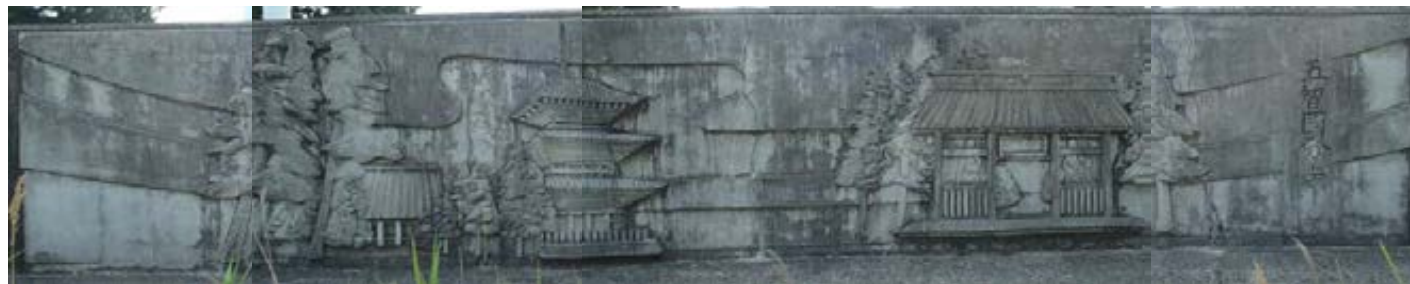
せきかわかこう あんずひめ すしおうまる くようとう かこうしゅうへん
関川河口(安寿姫と厨子王丸の供養塔と河口周辺のようす)



ぎおんまつり みこしとぎよ かつ ふね はこ
祇園祭りと神輿渡御(みこしを担ぐ人たちと舟でみこしを運ぶようす)



ごちこくぶんじ さんじゅう とう さんもん におうそう あんち
五智国分寺(三重の塔と山門のようす、山門の左右に仏教の守護神である仁王像が安置)



もよう ぜんぶ
模様は、全部で6枚あります。
さて、これはいつごろ描かれたのでしょうか？

たかだじょうあと さくら
高田城跡と桜(高田城と周辺に咲く桜のようす)



うえすぎけんしんこう かすがやまじょうあと せんごくぶししょう
上杉謙信公と春日山城跡(戦国武将上杉謙信と上杉謙信のお城)



みょうこうさん くびきへいや
妙高山と頸城平野(妙高山とふもとに広がる田園風景のようす)



しょうわ
① 昭和のはじめ

へいせい
② 平成のはじめ

さいきん
③ 最近

へいせい
答えは、②平成のはじめ

きっかけとなったのが、^{しょうわ}昭和56年(1981)8月、57年(1982)9月に^{はっせい}発生した^{こうすい}洪水です。^{なおえつ}直江津地区は、^{ちく}広い^{はんい}範囲で^{しんすい}浸水^{ひがい}被害が発生^{はっせい}しました。

【昭和57年9月洪水 ^{なおえつえきしゅうへん}直江津駅周辺の様子】



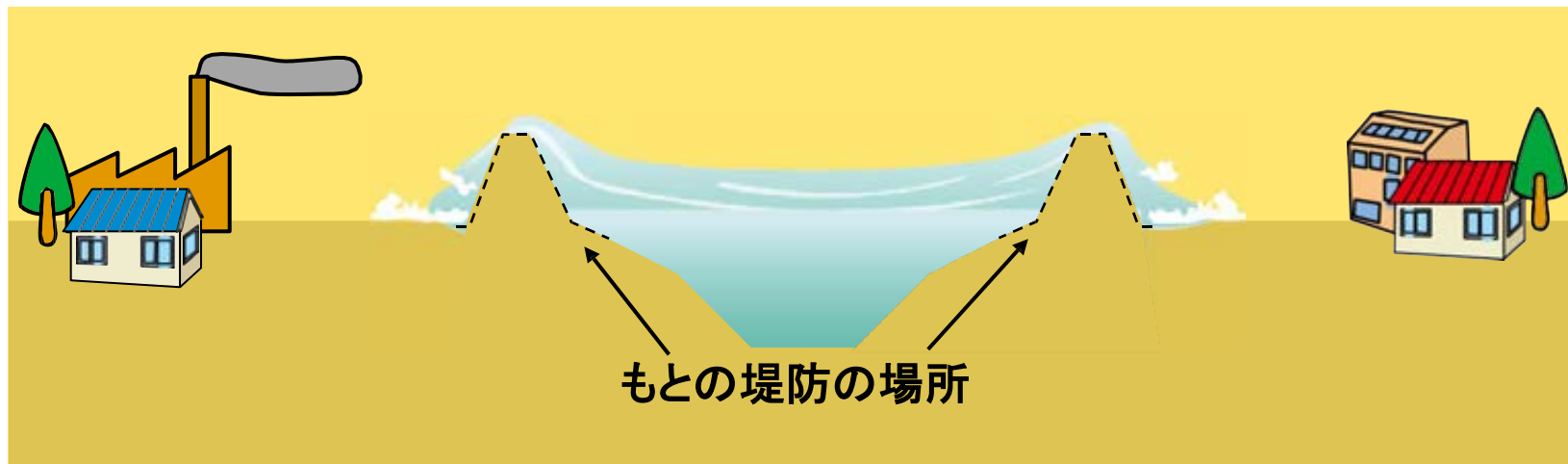
みな いえ まわ おおあめ えいきょう
皆さんの家の周りも、大雨の影響によりこのように広
い範囲で水浸しになりました。

こうずい じょうえつしふじまきちさき
【昭和57年9月洪水 上越市藤巻地先の様子】



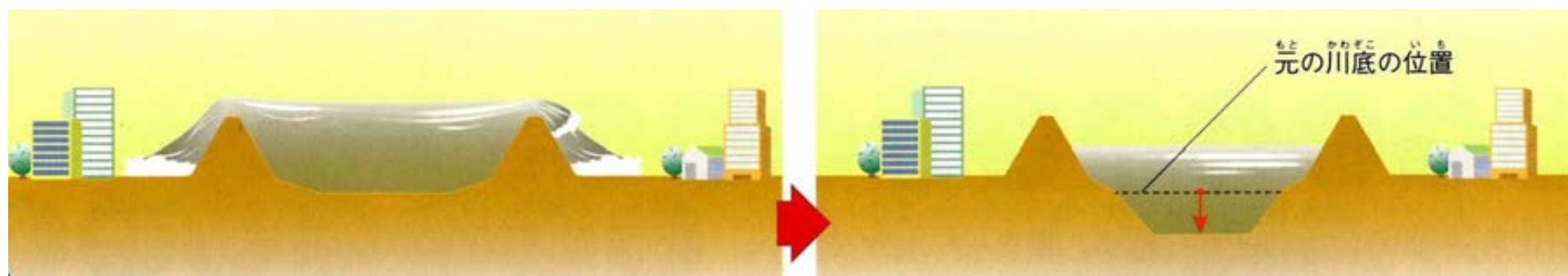
この洪水から人家や道路を守るため、昭和63年（
1988）～約10年の間に川のはばを広げたり、河を掘
ったり護岸（特殊堤）が造られました。

川のはばを広げる ひき堤



堤防の位置をかえて川はばを広げ、たくさんの水を流せるようにします。

川をほって^{ふか}深くする



川の底をほって、深くすると、たくさんの水を流せるようになります。

か どう くつ さく
河道掘削

このことを

といいます。

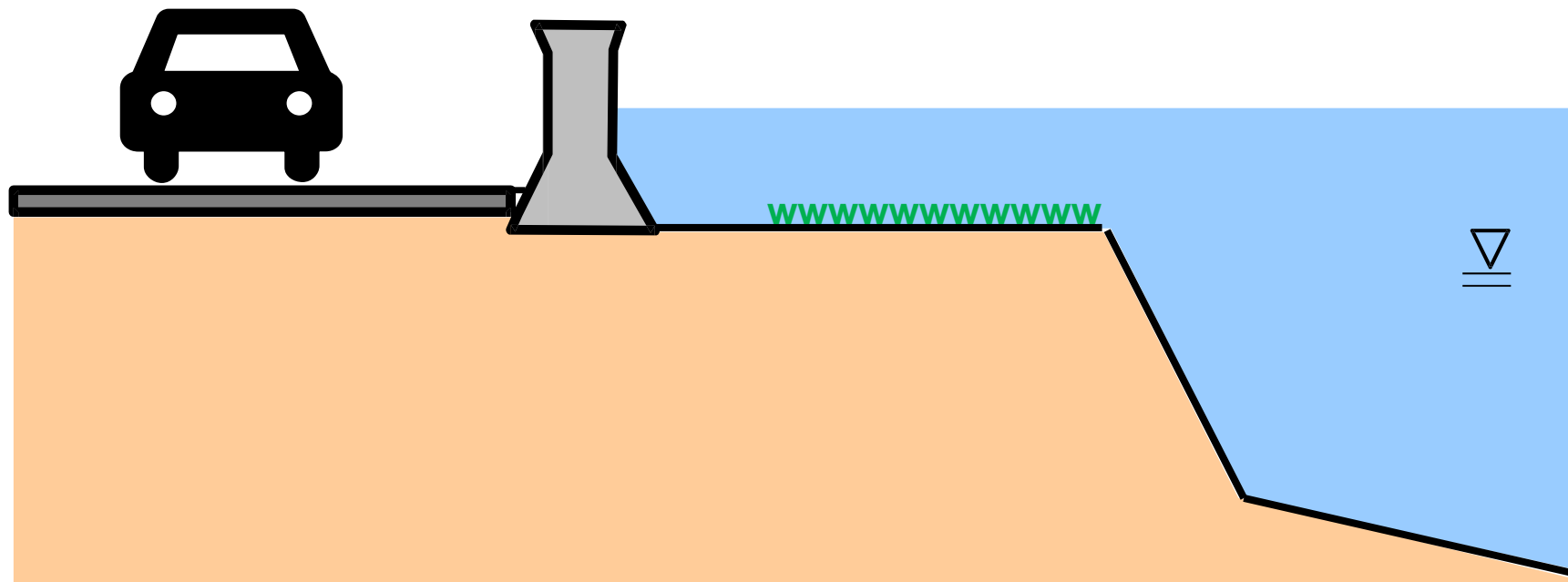
とくしゅてい

あふ
水が溢れるのを防ぐ
ふせ
特殊堤

住宅地側

特殊堤

関川



また、^{あらかわばし}荒川橋の下にはこのような2枚の^{もよう}模様が^{えが}描か
れているのを見たことはありますか？



この模様が描かれるきっかけとなったのが、平成3年
に50年ぶりに復活した「御神輿^{ふっかつ}下り^{おみこしくだ}」です。

【上越祭りの御神輿下りの様子】



このように関川では、

- ・ こうずい洪水による ひがい被害を小さくする せいびための整備

のほか

- ・ ちいき地域の れきし歴史（たてももの建物、まつお祭り けしきなど）や景色

なども取り入れながら河川の せいび整備を すす進めています。

みな ちか れきし もの
皆さんの小学校近くにも歴史ある物がたくさん！
やさかじんじゃ
【八坂神社】



みな ちか れきし もの
皆さんの小学校近くにも歴史ある物がたくさん！
すみよしじんじゃ
【住吉神社】



みな ちか れきし もの
皆さんの小学校近くにも歴史ある物がたくさん！
あんじゅ ずしおうまる くようとう
【安寿姫と厨子王丸の供養塔】



せいぶつ しょくぶつ しぜん
生物、植物などの自然だけでなく、
れきし
今回お話ししたような歴史にまつわ
たてももの けしき ちゅうい
る建物や風景などにも注意して関川
そ ある
沿いを歩いてみるにはいかがでしょう
か。

いろいろ あたら はっけん
色々な新しい発見があるかもしれま
せん。