

◆ 明治44年（1911）8月8日 稗田山大崩壊

ひえだやま  
うらかわ  
姫川左支川・浦川上流部の稗田山が大崩壊し、土石流となって浦川を流れ下り、姫川合流点の河道を閉塞させました。

いしざか きたおたり  
浦川を流下した土砂により、石坂集落及び北小谷集落などの家屋26戸が流失、死者23名を出す大惨事となりました。

◆ 明治45年（1912）7月 河道閉塞の決壊

明治44年8月の稗田山大崩壊により形成された大規模な河道閉塞が決壊し、家屋や橋梁が流失する等、北小谷から糸魚川市にかけて甚大な被害を発生させました。



当時の状況・稗田山（正面奥）と土砂堆積した浦川



くんだりせ  
当時の状況・水没しはじめた下里瀬集落



当時の状況・水没する下里瀬集落



昭和60年（1985）撮影・当時の家屋が数軒残っている



当時の状況・河道閉塞の決壊に備えて避難を開始した小谷村来馬集落

## ◆ 昭和33年（1958）9月18日 台風21号の影響による出水

いまい

とうきょうはつでんかぶしきがいしゃひめかわだいななはつでんしょ

姫川に架かる今井橋下流左岸付近の堤防が決壊し、東京発電株式会社姫川第7発電所及びその周辺が浸水する被害が発生しました。当時は、姫川港の開港や北陸自動車道の開通前で、姫川右岸側の市街地も広がりを見せていません。



## ■ 直近の様子 平成26年（2014）5月撮影



## ◆ 昭和40年(1965)7月 集中豪雨による出水

7月の13日、18日、23日信越地方で三度に渡って集中豪雨となり、姫川右岸糸魚川市大野地先のおおの堤防が決壊しました。



7月18日・姫川右岸糸魚川市大野地区の堤防が決壊

## ◆ 昭和44年(1969)8月8~11日 集中豪雨の影響による出水

集中豪雨の影響により姫川が増水。姫川左岸糸魚川市頭山地先の堤防決壊、今井橋が流失。姫川右岸同市根小屋地先の堤防が欠壊し、家屋流失1戸、床上浸水120戸、床下浸水250戸、田畑404.3haが浸水しました。



8月9日出水・押し流された今井橋  
いまい



8月11日出水・姫川右岸糸魚川市根小屋地先の木流し工による水防活動  
ねごや



## ◆昭和47年（1972）9月17日 台風20号の影響による出水

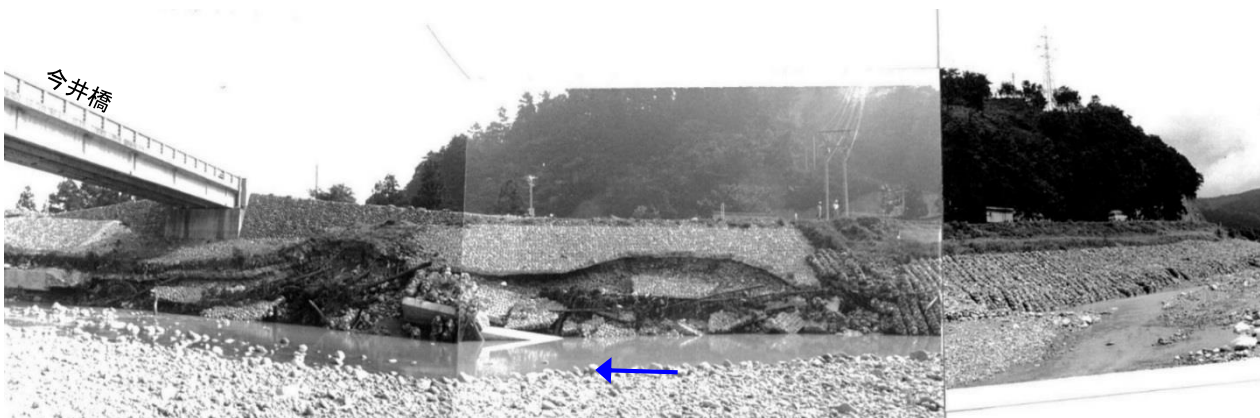
姫川流域では16日夕刻より断続的に雨が降り出し、翌日17日の早朝に姫川左岸の糸魚川市大字西川原にしがわらで堤防の欠壊を発見。水防団約200名が出動し、木流し工による水防活動と蛇籠じゃかごの敷設による応急処置を行いました。



西川原地先の水防活動と応急処置の作業状況（堤防欠壊箇所に蛇籠を敷設するため、大勢の方が中詰め用の石を手渡しで運んでいる）

## ◆昭和51年（1976）8月14日 梅雨前線の影響による出水

姫川右岸糸魚川市上刈地先の堤防が欠壊。水防団による懸命の水防活動が行われました。



被災箇所の状況（のりおいごんのりどめきそ  
法覆護岸や法留基礎工が倒壊している）



上刈地先の水防活動の状況  
（木流し工に使用する土のうを製作）

## ◆ 昭和57年（1982）9月14日 台風18号の影響による出水

台風18号の影響により姫川やその支川で増水。姫川右岸糸魚川市根小屋地先では姫川右岸側と根知川左岸側の堤防が繋がっていなかったため、開口部から背後地へ洪水流が流入しました。



姫川や根知川の水位が下がったため、根小屋地区へ流入した濁水が河道に戻っている状況。当時は一般国道148号根知バイパスが開通していません。



からさわはいすいひかん  
昭和57年（1982）撮影・当時の唐沢排水樋管  
門扉の開閉は手動で行われていました。



平成28年（2016）5月撮影・現在の唐沢排水樋管  
昭和61年（1986）に現在の樋管が整備されました。

## ◆平成7年（1995）7月11日 梅雨前線の影響による出水

梅雨前線の停滞により上越地方は平成7年7月11日に記録的な豪雨に見舞われ、姫川の直轄管理区間では懸命の水防活動が行われましたが、堤防の決壊などにより河川が氾濫しました。

姫川流域では山腹斜面の崩落、地滑りや土石流が多数発生し、国道148号線やJR大系線は橋梁の流失などにより交通網が寸断し壊滅的な被害となり、糸魚川市平岩地区<sup>ひらいわ</sup>では住民が孤立し530名がヘリコプターで救助されました。流域全体で家屋の全半壊、床上・床下浸水などの多くの被害が発生しましたが、幸いにも人的被害はありませんでした。



糸魚川市上刈地先<sup>うえかり</sup>の堤防決壊



糸魚川市大野地先<sup>おおの</sup>の堤防欠壊



懸命な水防活動（姫川左岸糸魚川市頭山・西中地先<sup>つむりやま にしなか</sup>）



上刈地先の被災箇所<sup>うえかり</sup>に異形ブロックを投入



## 一般河川指定当時の姫川

昭和44年（1969）撮影



河口～距離標1km付近

## 現在の姫川

平成27年（2015）撮影



## 一級河川指定当時の姫川

昭和44年（1969）撮影



距離標 1 km ~ 3 km 付近

## 現在の姫川

平成27年（2015）撮影





## 一級河川指定当時の姫川

昭和44年（1969）撮影



距離標 3 km ~ 4 km 付近

## 現在の姫川

平成27年（2015）撮影



## 一級河川指定当時の姫川

昭和44年（1969）撮影



距離標 4 km ~ 5 km 付近

## 現在の姫川

平成27年（2015）撮影





## 一級河川指定当時の姫川

昭和44年（1969）撮影



距離標 7 km ~ 8 km 付近

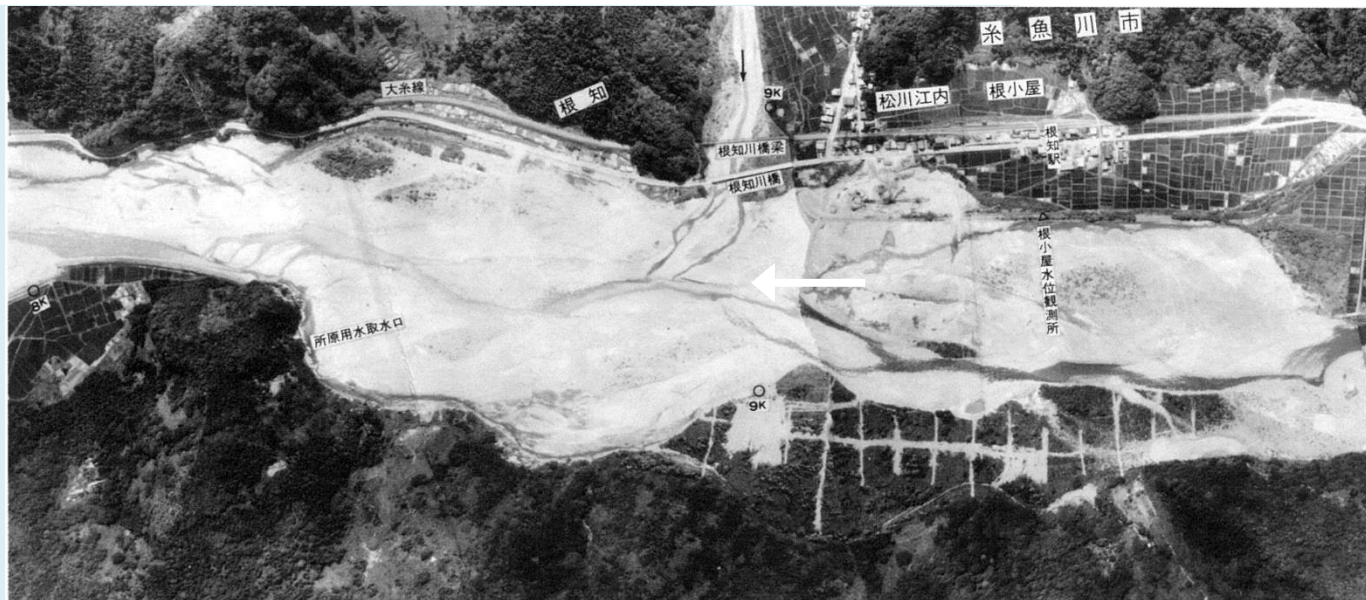
## 現在の姫川

平成27年（2015）撮影



## 一級河川指定当時の姫川

昭和44年（1969）撮影



距離標 8 km ~ 10 km 付近

## 現在の姫川

平成27年（2015）撮影



## 一級河川指定当時の姫川

昭和44年（1969）撮影



距離標 10 km ~ 11 km 付近

## 現在の姫川

平成27年（2015）撮影



## 番外 ①



寺島桜つつみモデル事業記念植樹祭  
平成3年11月7日撮影

## 現在の

### 寺島地区桜つつみ



### 大野地区桜つつみ



番外<sup>その2</sup>

## 河川パトロールカー編！



昭和52年撮影



平成4年撮影



平成18年撮影



現在の車両



番外<sup>その3</sup>

## 堤防除草作業編！



刈り込みばさみや鎌を用いて手刈りで作業されています

上 遠隔操縦式機械による作業の様子

下 刈り払い機による作業の様子