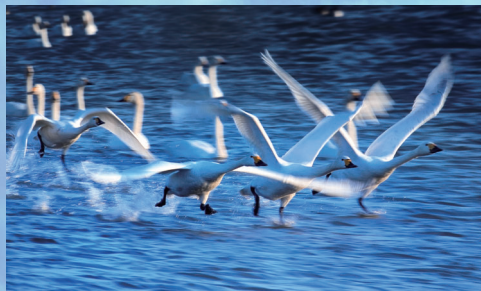




信濃川中流及び魚野川部門
最優秀賞 [撮影地：魚沼市青島]



大河津分水部門
グランプリ 最優秀賞 [撮影地：大河津分水右岸]

信濃川

2022

事業概要



信濃川中流及び魚野川部門
優秀賞
[撮影地：大手大橋東詰]



大河津分水部門
新潟フジカラー賞
[撮影地：大河津分水洗堰]



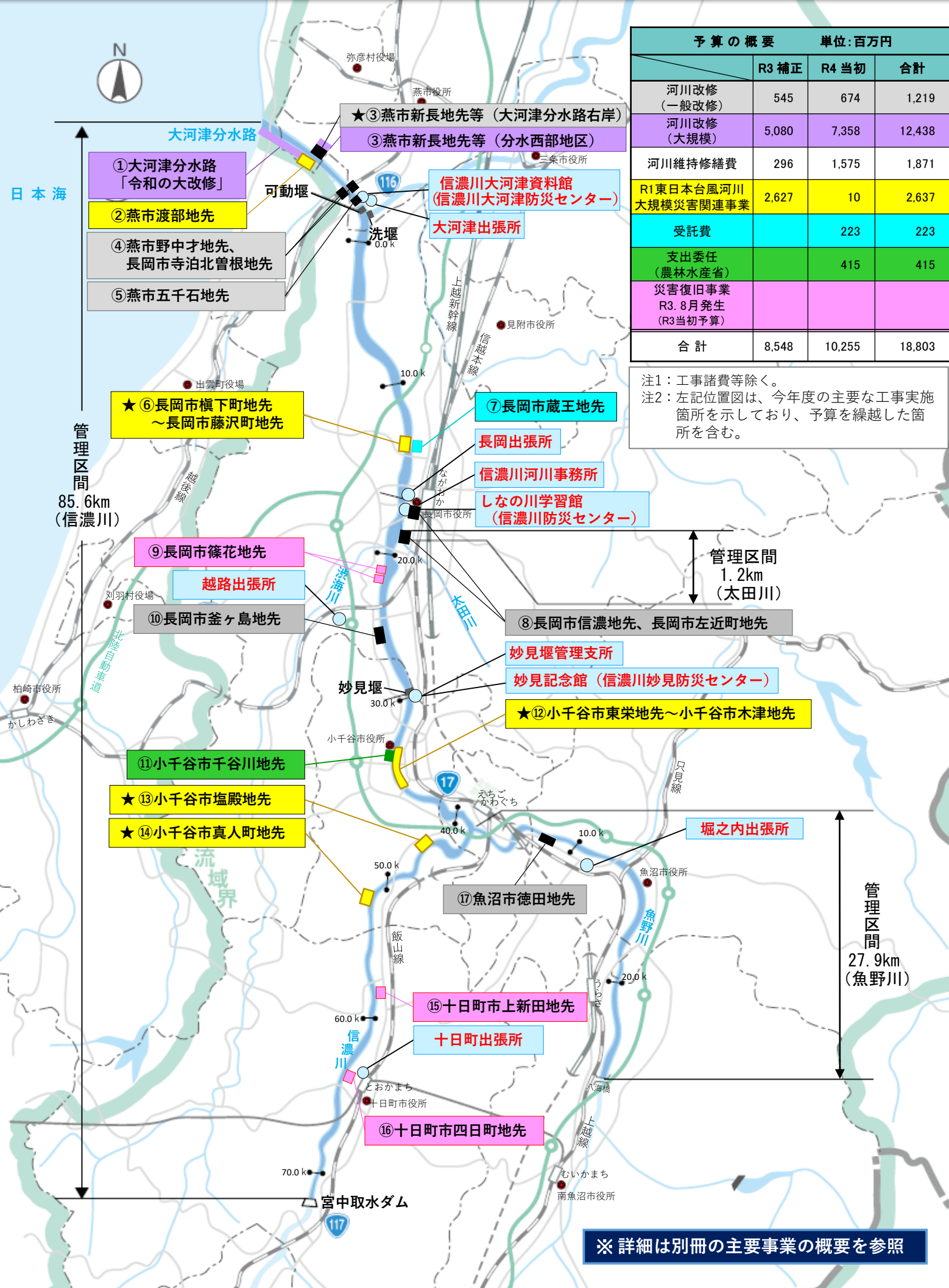
信濃川中流及び魚野川部門
入選
[撮影地：小千谷市塩殿]

大河津分水部門 入選 [撮影地：燕市渡部付近]



主要事業の位置図

★：緊急治水対策プロジェクト



予算の概要	単位:百万円		
	R3 補正	R4 当初	合計
河川改修 (一般改修)	545	674	1,219
河川改修 (大規模)	5,080	7,358	12,438
河川維持修繕費	296	1,575	1,871
R1東日本台風河川大規模災害関連事業	2,627	10	2,637
受託費		223	223
支出委任 (農林水産省)		415	415
災害復旧事業 R3. 8月発生 (R3当初予算)			
合計	8,548	10,255	18,803

注1：工事諸費等除く。
注2：左記位置図は、今年度の主要な工事実施箇所を示しており、予算を繰越した箇所を含む。

※ 詳細は別冊の主要事業の概要を参照

河川の調査

河川の整備や管理を計画的に行うために、雨量・水位・流量の観測や、水質測定などを継続して実施し、川の基本データの収集に努めています。また、多様な動植物が生息する信濃川・魚野川の河川環境を調査するとともに、よりよい河川環境を目指して、川に関わりのある方々や関係機関と連携した検討を行っています。

河道の調査

河川の整備や管理を行うため、測量や空撮などにより、河道の流下能力や河床の変動を把握しています。

無人航空機ドローンによる河道調査状況



(燕市新長地先)



(R3. 8. 26)

河川環境調査

信濃川には、貴重な種も含めた数多くの動植物が生息しており、継続的に生息状況の調査を実施しています。河川工事の実施にあたっては、その生息環境に配慮し、環境保全に努めています。

また、工事実施後は、モニタリング調査を実施し、計画・施工へフィードバックしています。



現地調査状況



サケの遡上状況 (妙見堰)

河川の維持管理

信濃川中流域の管理区間114.7km (信濃川：85.6km、魚野川：27.9km、太田川：1.2km) に関する堤防や堰、水門、樋管等の河川管理施設の損傷や不具合、老朽化などの程度を把握しています。

また、増水時の被害防止や河川管理施設の良好な状態を保つため、計画的に修繕等を行っています。

河川管理施設等巡視点検

管理区間の洪水や地震の災害に備え、堤防などの河川管理施設等の巡視点検を車両や徒歩により実施しています。あわせて、利用状況の把握、不法投棄対策を行っています。



通常時河川巡視状況

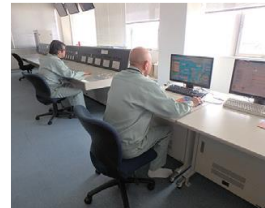


堤防等点検状況

堰等の操作

大河津洗堰・可動堰は、普段は生活用水、かんがい用水、工業用水として必要な流量を調整して、信濃川下流域に流します。洪水時は、大河津分水路を通じて日本海に流すことで越後平野を水害から守っています。

このため、24時間体制で絶えず堰等の操作を行っています。



堰等の操作状況



堤防除草・樹木伐採

堤防等点検や河川巡視を円滑に行ったり、川の中に繁茂した樹木が、洪水の流れを妨げないように、堤防除草や樹木伐採を計画的に実施しています。



堤防除草作業状況 (R3. 9. 9)

カメラによる遠隔監視

洪水リスクの高い箇所については、洪水時の円滑な避難行動や水防活動に資するため、CCTVカメラによりリアルタイム監視し、信濃川河川事務所ホームページや自治体へ状況提供できるよう整備しています。



CCTVカメラ設置状況



CCTVカメラ画像

防災・危機管理

いつ発生するか分からない災害に備えて、河川の状態把握に努めているほか、災害対策機械の訓練や水防対応に必要な資機材の確保、水防関係機関との連携などに努めています。

出水時巡視

洪水時や地震時には、速やかに堤防などの河川管理施設等の巡視点検を実施し、異常の有無を確認しています。



出水時巡視状況（大河津出張所管内）

水質事故対応

河川の水利用や河川環境に影響を及ぼす水質事故対応として、関係機関と連携して、事故対策や水質の監視、環境保全の推進、合同訓練及び水質事故時の流出防止措置などを行っています。



関係自治体との合同訓練実施状況（R1.10.31）
せせらぎ水路（大河津出張所敷地内）

排水機場による内水対策

本川の水位が高くなり水門を閉めた際に支川の水があふれないように、水を強制的に本川に排水します。



柿川排水機場

河川合同巡視

洪水時に迅速に対応できるように、想定される被害状況や危険箇所を、関係機関と一緒に確認する「河川合同巡視」を実施しています。



河川合同巡視実施状況

災害対策機械

地域防災拠点として、排水ポンプ車、照明車、衛星画像伝送装置等を配備し、毎月訓練を行って、災害に備えています。



新黒川水門 ポンプ車による排水状況（R1.10.13）

漂着流木等の撤去

洪水時には、大量の流木やごみなどが堰等に漂着するため、ゲート操作に支障が生じないように撤去を行っています。



大河津洗堰 漂着流木等の撤去状況

施設の応急対策

洪水、地震や老朽化などにより護岸などの施設が損傷した場合に、本格的な復旧を行うまでの間、損傷の拡大を防ぐとともに、施設の機能を確保するため、応急対策を実施します。



応急対策実施前（魚野川の被災状況） 応急対策実施後（ブロックの投入）

消流雪用水導入事業

雪捨てを円滑に行うために比較的流量の豊富な信濃川や魚野川の水を市街地に流れる中小河川に導水することによって、雪の円滑な流下を図っています。



導入前の状況（平成17年と越川）

導入後の状況（令和2年12月）
（堀之内消流雪用水導入施設）

信濃川河川事務所ホームページ

◆URL <http://www.hrr.mlit.go.jp/shinano/>

信濃川河川事務所のホームページから、防災に関する様々な情報を発信しています。

▶ 防災・災害情報



信濃川河川事務所ホームページ

● 信濃川の防災情報 (水位・雨量・カメラ)



● 全国の川の防災情報 水位・雨量情報

雨量、水位、水防情報等がリアルタイムで確認できます。

※「川の防災情報」のアドレス・QRコードは、河川看板等にも表示しています。

「川の防災情報」アドレス

- インターネット (<http://www.river.go.jp>)
- スマートフォン (<http://www.river.go.jp/s/>)

(スマホ版)

● 信濃川ライブカメラ

信濃川・千曲川の情報をライブで見ることができます。

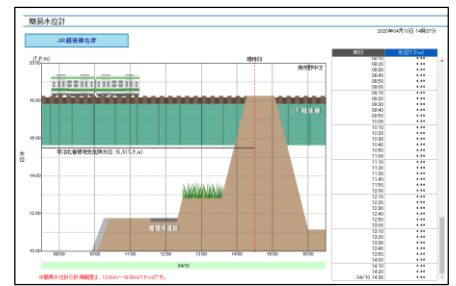


● 水位・雨量情報 (信濃川河川事務所管内)



● 簡易水位情報

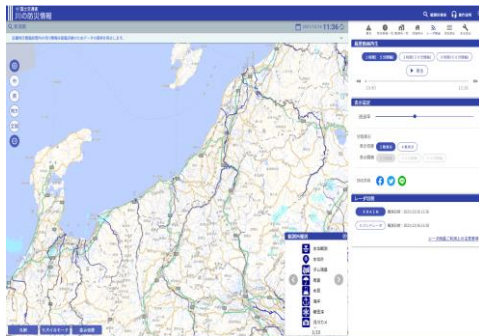
堤防が低くなっている箇所水位計を設置し、洪水時の住民避難行動に役立っています。



● XRAIN (高性能レーダ雨量計ネットワーク)

全国各地の雨量情報を早く、詳しく知ることができます。

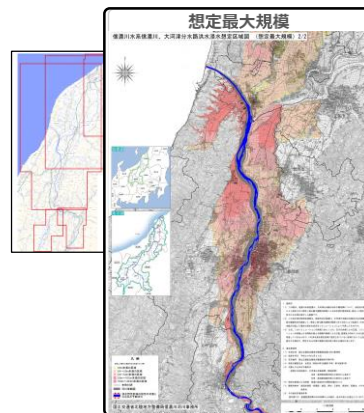
◆URL <https://www.river.go.jp/>



(XRAIN)

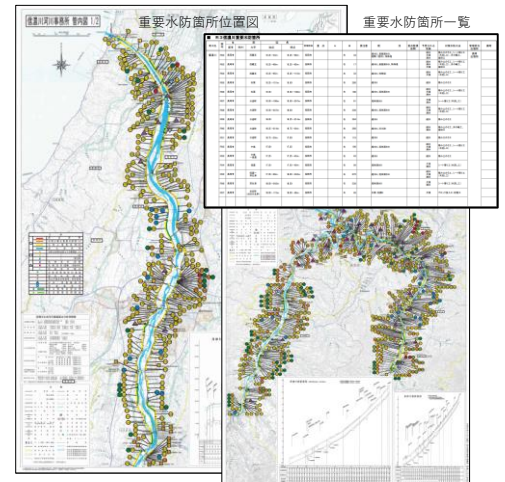
● 浸水想定区域図 (信濃川・大河津分水路・魚野川)

想定できる最大規模の洪水が発生した場合の浸水範囲を示しています。



● 管内の重要水防箇所

洪水時に危険・重要な水防箇所を定めています。



● SNS

《ツイッター》

平常時には、防災を啓発する活動、事務所の事業などの情報を発信し、防災体制時には、信濃川(中流)・魚野川に関する水位、水防活動の状況、河川巡視結果などの情報を発信しています。



●公式アカウント @mlit_shinano

●URL https://twitter.com/mlit_shinano

《フェイスブック》

日々の事務所の仕事やイベントの情報など、信濃川・魚野川に関する情報を広く発信しています。



●公式アカウント 信濃川好太郎

●URL <https://ja-jp.facebook.com/kotaroshinano>

《インスタグラム》

信濃川河川事務所が実施する事業情報、信濃川(中流)、及びその支川に関する情報を広く発信しています。



●公式アカウント mlit_shinano

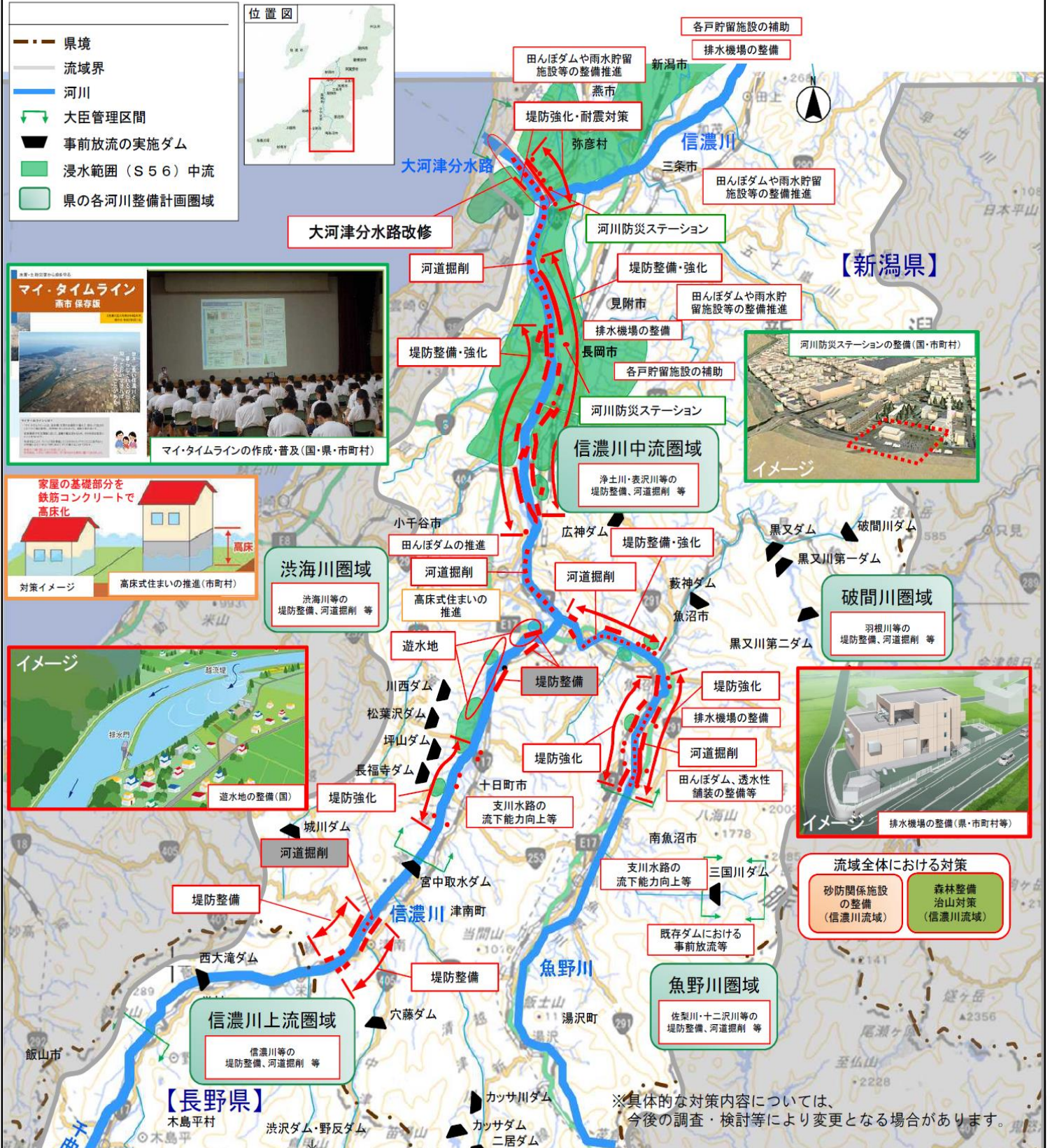
●URL https://www.instagram.com/mlit_shinano

信濃川水系流域治水プロジェクト

○気候変動による水災害リスクの増大に備え、流域全体のあらゆる関係者（国・県・市町村等）が協働して、流域全体で水害を軽減させる治水対策「流域治水」を計画的に推進するため、信濃川水系（信濃川中流）流域治水協議会を令和2年9月に設置しました。

○協議会では、流域全体で緊急的に実施すべき流域治水対策の全体像を「信濃川水系流域治水プロジェクト」として策定しました。

信濃川水系流域治水プロジェクト（信濃川）【位置図】（信濃川中流）



信濃川水系流域治水プロジェクト

■ 氾濫をできるだけ防ぐ・減らすための対策

- ・ 河道掘削、堤防整備・強化、遊水地整備、耐震対策、災害復旧等
- ・ 大河津分水路改修
- ・ 排水機場等の整備、耐水化の取組
- ・ 砂防関係施設の整備
- ・ 水田の貯留機能向上のための田んぼダムの取組推進
- ・ 学校グラウンドなどを活用した雨水貯留施設
- ・ 支川水路の流下能力向上等による支川氾濫抑制、内水被害の軽減
- ・ 既存ダム等20ダムにおける事前放流等の実施、体制構築
(関係者：国、新潟県、東日本旅客鉄道（株）、東京電力（株）、東北電力（株）、土地改良区等)
- ・ 森林整備・治山対策 等

■ 被害の軽減、早期復旧・復興のための対策

- ・ 緊急復旧などを迅速に行う防災拠点等の整備
- ・ 河川、砂防、農業用ため池等の各種ハザードマップの作成・普及
- ・ マイ・タイムライン等の作成・普及
- ・ 小中学校における防災教育の推進
- ・ 住民への情報伝達手段の強化
- ・ 要配慮者利用施設の避難確保計画作成に向けた支援
- ・ 企業等への浸水リスク情報の共有
- ・ 水害リスク空白域の解消 等

■ 被害対象を減少させるための対策

- ・ 「まちづくり」や住まい方の誘導による水害に強い地域づくりの検討
- ・ 高床式住まいの推進
- ・ 多段階な浸水リスク情報の充実 等

ロードマップ

区分	対策内容	実施主体	工程	
			短期	中長期
氾濫をできるだけ防ぐ・減らすための対策	戦後最大洪水等による浸水被害を軽減するための河川改修、洪水調節施設整備等（堤防整備・強化、河道掘削、遊水地整備、大河津分水路改修事業の推進等）	国交省、新潟県	信濃川水系緊急治水対策プロジェクト 大河津分水路改修事業	遊水地等完成 第二床固完成 事業完成
	排水機場、雨水貯留施設、排水ポンプ等の整備、田んぼダムの取組推進等	国交省、農水省、新潟県、市町村		
	砂防関係施設等の整備	国交省、新潟県		
	森林整備・治山対策	林野庁、新潟県森林整備センター		
被害対象を減少させるための対策	「まちづくり」による水害に強い地域への誘導	市町村		
	高床式住まいの推進	市町村		
被害の軽減、早期復旧・復興のための対策	河川防災ステーション等の防災拠点の整備	国交省、市町村		長岡地区 河川防災ステーション完成
	マイ・タイムライン等の活用による防災知識の普及	国交省、新潟県、市町村		
	要配慮者施設の避難に関する取組	国交省、新潟県、市町村		

気候変動を踏まえた更なる対策を推進

※スケジュールは今後の事業進捗によって変更となる場合

事務所・出張所の位置

国土交通省 北陸地方整備局 信濃川河川事務所

〒940-0098
新潟県長岡市信濃1丁目5番30号
TEL:0258-32-3020



しなの川学習館 (信濃川防災センター)



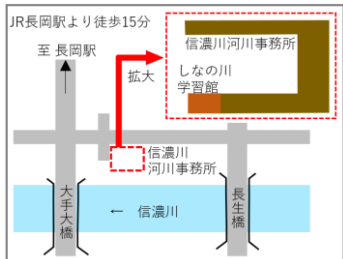
〒940-0098
新潟県長岡市信濃1丁目5番30号



- 開館時間/9:00~17:00
- 休館日/土・日・祝日、年末年始
- 入館料/無料
- 施設案内のお申込み: 信濃川河川事務所 TEL:0258-32-3020

しなの川学習館

信濃川にまつわる様々な資料を展示しているほか、インターネットや信濃川に関する図書なども常設しています。



大河津出張所

〒959-0123
新潟県燕市大川津
TEL:0256-97-2121

信濃川大河津資料館 (信濃川大河津防災センター)

〒959-0124
新潟県燕市五千石
TEL:0256-97-2195

- 開館時間/9:00~16:00
- 休館日/毎週月曜日
(月曜日が休日の場合は、その日以降の
休日でない最初の日)
※ 年末年始(12月29日から1月3日)
- 入館料/無料
- URL/<http://www.hrr.mlit.go.jp/shinano/ohkouzu>
- 施設案内のお申込み: 信濃川大河津資料館 TEL:0256-97-2195



信濃川大河津資料館

大河津分水の歴史と役割をパネルや映像、
展示模型から学ぶことができます。
また、防災に関する情報も発信しており、防
災教育を含めた総合学習に利用できます。



妙見堰管理支所

〒940-1134
新潟県長岡市妙見町29番地
TEL:0258-23-1636

妙見記念館 (信濃川妙見防災センター)

〒940-1134
新潟県長岡市妙見町29番地
TEL:0258-23-1636

- 開館時間/9:00~16:30
- 休館日/土・日・祝日
※ 年末年始(12月29日から1月3日)
※ 土、日、祝日でも事前にご予約いた
だいた場合には、開館いたします
- 入館料/無料
- URL/https://www.hrr.mlit.go.jp/shinano/myoken_k/index.html
- 施設案内のお申込み: 信濃川河川事務所 TEL:0258-32-3020



妙見記念館

信濃川と私達のくらしの関わりや、
妙見堰の役割を紹介しています。



長岡出張所

〒940-0098
新潟県長岡市信濃2丁目10番25号
TEL:0258-32-4426



越路出張所

〒949-5411
新潟県長岡市来迎寺甲2036
TEL:0258-92-2158



十日町出張所

〒948-0004
新潟県十日町市下川原町16番地
TEL:025-752-2180



堀之内出張所

〒949-7412
新潟県魚沼市与五郎新田4-1
TEL:025-794-2064

※ 表紙の写真は令和3年実施の『信濃川・大河津分水写真コンテスト』入賞作品です。
このパンフレットに関するお問い合わせは信濃川河川事務所 調査課まで

お問い合わせ TEL:0258-32-3243