

平成19年新潟県中越沖地震被災状況 (第8報)

[平成19年7月24日 18:00現在]



堤防の機能が回復し、河川の洪水に対する安全を確保しました!

長岡市寺泊町軽井地先で発生した堤防護岸の被災対策は、「じゃかご」の設置が本日完了し、堤防の機能を回復しました。この完成により、緊急復旧工事箇所での堤防については、地震前の高さ・強度を確保しました。

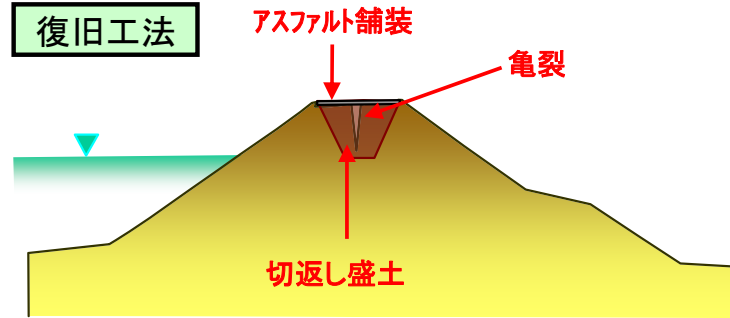
なお、野中才の県道（堤防）については、明日25日朝6時に通行止めを解除する予定です。

のなかさい
①野中才堤防（上流）緊急復旧工事

○24日 18時現在の状況：

切返し盛土完了により堤防機能回復！

引き続き堤防上面のアスファルト舗装を実施し、25日朝までに完成予定。



※切返し盛土: 亀裂により空洞となっている部分を一度掘削し、再度念入りに締め固めを行います。



地震直後、堤防上面に亀裂が入った様子です。写真では分かりませんが、奥深くまで亀裂が入っていました。



切返し盛土が完了し、路盤整正の準備をしています。



切返し盛土後、路盤・アスファルト舗装を実施しています。すでに堤防としての機能は回復しています。

のなかさい
②野中才堤防（下流）緊急復旧工事

○24日 18時現在の状況：

切返し盛土完了により堤防機能回復！

引き続き堤防上面のアスファルト舗装を実施し、25日朝までに完成予定。

復旧工法

※ 工法は、野中才堤防(上流)緊急復旧工事と同じです。



亀裂が入ったところまで掘削を行っています。



切返し盛土が完了し、路盤整正を行っています。



切返し盛土後、路盤・アスファルト舗装を実施しています。すでに堤防としての機能は回復しています。

まちかるい
③町軽井堤防緊急復旧工事

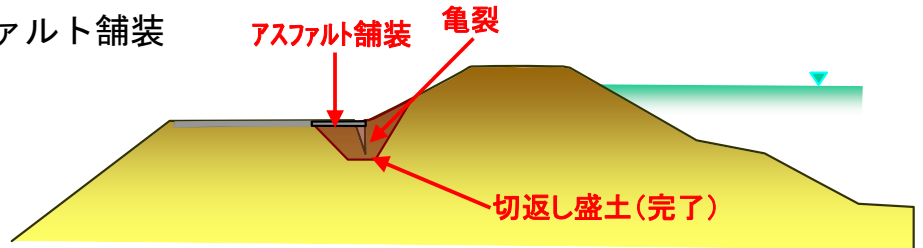
■堤防居住地側の亀裂対策

○24日 18時現在の状況：

切返し盛土完了により堤防機能回復！

引き続き堤防居住地側のアスファルト舗装等を実施。

復旧工法



堤防居住地側の県道に亀裂が入った様子。



亀裂が入った箇所を切返し盛土で復旧している様子。



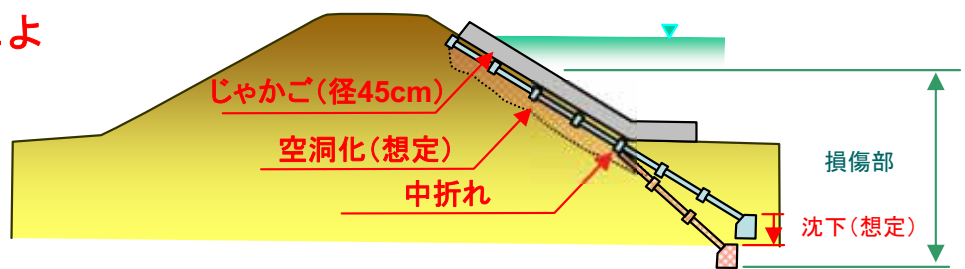
切返し盛土後、上面の路盤・アスファルト舗装を実施しています。すでに堤防としての機能は回復しています。

■堤防護岸の中折れ対策等

○24日 18時現在の状況：

「じゃかご」の設置完了により堤防機能回復！

復旧工法



被災した堤防護岸の前面に、「じゃかご」を設置します。じゃかごは、鉄製の網の中に石を詰める応急復旧工法です。



被災した堤防護岸の前面に、「じゃかご」を設置しています。引き続き上段部を施工します。



「じゃかご」を被災した堤防護岸の上段部にも設置しました。これで、堤防としての機能を回復しました。

緊急復旧工事に「照明車」と「光ケーブル」が大活躍

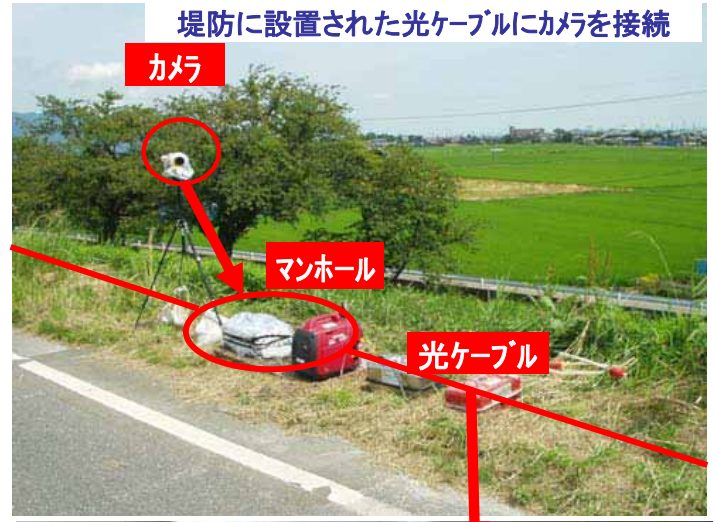
緊急復旧工事では、夜間の工事現場の安全を確保するため**照明車**が大活躍しました。また、工事現場の状況を映像で確認するため、堤防に布設されている**光ケーブル**を使用して映像を配信しました。この映像は当事務所をはじめ、国土交通省本省・北陸地方整備局へも配信し情報を共有するとともに、町軽井堤防緊急復旧工事の状況については、信濃川河川事務所ホームページでも一般の皆さんに公開しました。



工事現場を照らす照明車



照明車に照らされた工事現場



堤防に設置された光ケーブルにカメラを接続

カメラ

マンホール

光ケーブル



光ケーブルを利用して工事現場の映像を事務所災害対策室へ配信

本日の作業状況

■24日の対応

月日	主な動き
7月24日	<p>～ 長岡市寺泊町軽井地先・燕市野中才（上・下流）の堤防機能を回復 ～ 引き続きアスファルト舗装等を実施中</p> <ul style="list-style-type: none"> ○堤防機能を回復したことにより、信濃川河川事務所の災害体制を解除（15:30） ○記者発表第2 1報「緊急災害復旧工事の実施状況」（9:00発表） ○記者発表第2 2報「緊急災害復旧工事の実施状況」（16:00発表）

■16日～23日の対応

※内容を確認されたい方は、事務所HPをご覧ください。

アドレス<http://www.hrr.mlit.go.jp/shinano/info.html>

■信濃川・大河津分水路の被災概要図も事務所HPに掲載しています。

問い合わせ先

国土交通省北陸地方整備局
信濃川河川事務所

TEL(0258)32-3020(代表)

<http://www.hrr.mlit.go.jp/shinano/>