

# 平成19年新潟県中越沖地震被災状況

(第6報) [平成19年7月22日 19:00 現在]

町軽井揚水機取水樋管周辺の高水護岸損傷部復旧完了

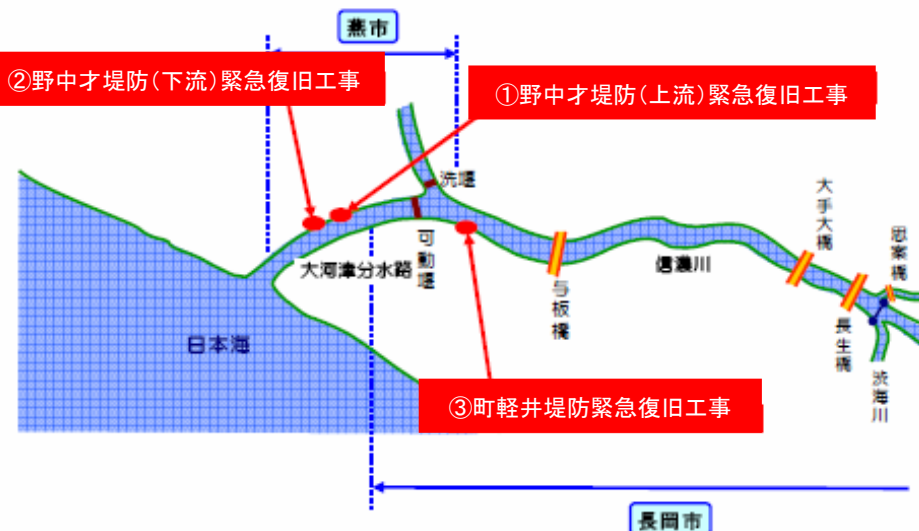


**緊急復旧工事を24時間体制で実施中！**

## 緊急復旧工事で河川 堤防の機能を回復！

堤防の亀裂が確認された燕市野中才地先の2箇所、連日連夜の緊急復旧工事により、切返し盛土が完了し河川堤防の機能を回復しました。また、町軽井揚水機取水樋管（信濃川左岸長岡市寺泊町軽井地先）周辺の堤防護岸の損傷部の復旧を完了しました。

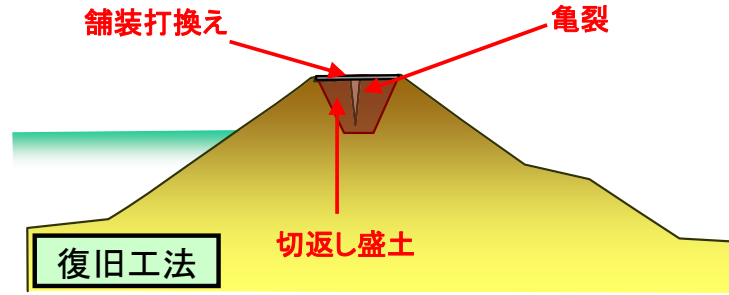
緊急復旧工事位置図



のなかさい  
**①野中才堤防(上流)緊急復旧工事**

築堤盛土が完了し、堤防の機能が回復しました。引き続き、舗装の復旧を実施します。

- 22日までの実施状況：  
 舗装撤去1,020㎡(完了)  
 切返し盛土168m(完了)
- 23日実施予定：  
 アスファルト舗装(基層)



※切返し盛土: 亀裂により空洞となっている部分を一度掘削し、再度念入りに締固めを行います。



亀裂状況:ピンが全て入ってしまうため、亀裂の深さは100cm以上あります。



亀裂の部分を含め掘削しているところです。



掘削後、埋戻し、路盤を整正しているところです。

のなかさい  
**②野中才堤防(下流)緊急復旧工事**

築堤盛土が完了し、堤防の機能が回復しました。引き続き、舗装の復旧を実施します。

- 22日までの実施状況：  
 舗装撤去828㎡  
 切返し盛土258m(完了)

- 23日実施予定：  
 上層路盤工

復旧工法

※ 工法は、野中才堤防(上流)緊急復旧工事と同じです。



堤防上面に長く亀裂が入っています。(白くなっている部分は、亀裂の深さを確認するための石灰です。)



石灰で、亀裂を確認し、掘削しているところです。



掘削後、盛土を完了したところです。



まちかるい  
**③町軽井堤防緊急復旧工事**

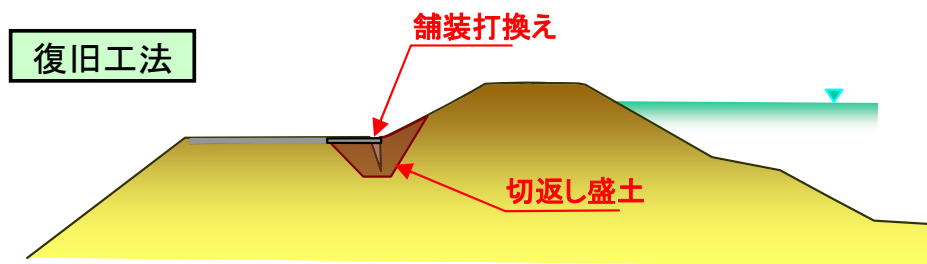
堤防護岸の亀裂が発生した部分については、じゃかごにより覆う工事が完了し応急復旧が完了しました。

○22日までの実施状況：

- 坂路部掘削、盛土119m
- 県道部掘削、盛土175m
- 県道部舗装撤去280m
- 県道部L型側溝100m

○23日実施予定：

- 県道切返し盛土



亀裂が入ったところまで掘削が完了し、再度念入りに締め固めを行っているところです。



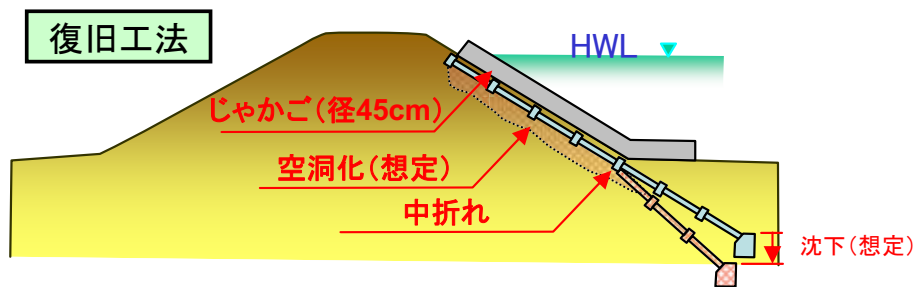
掘削後、埋戻し、路盤を整形しているところです。



100m区間で舗装が完了しました。

○22日までの実施状況：

じゃかご工25m(損傷部完了)



高水護岸の中折れ部分です。沈下により、護岸に開きができています。



敷き均した後、じゃかご工を行います。じゃかご工は、鉄製の網の中に石を詰める応急復旧工法です。



堤防護岸の損傷部へのじゃかご設置を完了しました。

## ボーリング調査の状況

### ■長岡市寺泊町軽井地先



堤体内部及び基礎地盤における液状化の状況を確認するため、ボーリング調査を実施しています。

22日現在で6箇所掘削完了し、3箇所掘削推進中です。

## 本日の作業状況

### ■22日の対応

月日	主な動き
7月22日	<p>～ <b>引き続き、長岡市寺泊町軽井地先、燕市野中才（上・下流）の3箇所にて緊急復旧工事を実施</b></p> <p>○長岡市寺泊町軽井地先でボーリング調査を引き続き実施</p> <p>○記者発表第17報「緊急災害復旧工事の実施状況」（9:00発表）</p> <p>○記者発表第18報「緊急災害復旧工事の実施状況」（18:00発表）</p>

### ■16日～21日の対応

※内容を確認されたい方は、事務所HPをご覧ください。

アドレス<http://www.hrr.mlit.go.jp/shinano/info.html>

■信濃川・大河津分水路 被災概要図を事務所HPに掲載しました。

問い合わせ先

国土交通省北陸地方整備局

信濃川河川事務所

TEL(0258)32-3020(代表)

<http://www.hrr.mlit.go.jp/shinano/>



# 町軽井堤防緊急復旧工事の様子



**A** じゃかご工実施箇所

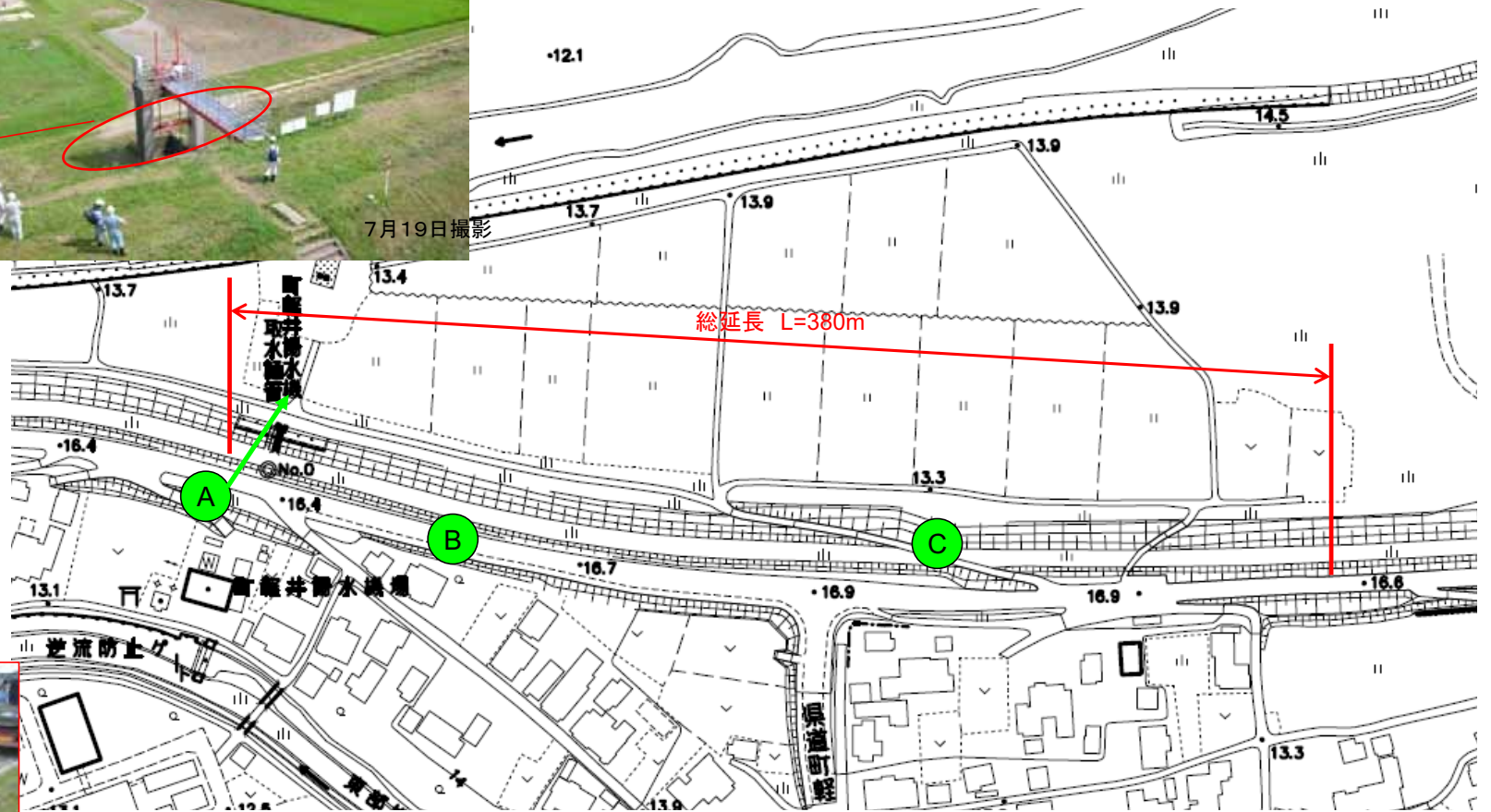
7月19日撮影



7月22日撮影



7月21日撮影



7月22日撮影



**B** 切り返し工実施箇所

7月19日撮影



**C** 切り返し工実施箇所

7月19日撮影



7月22日撮影