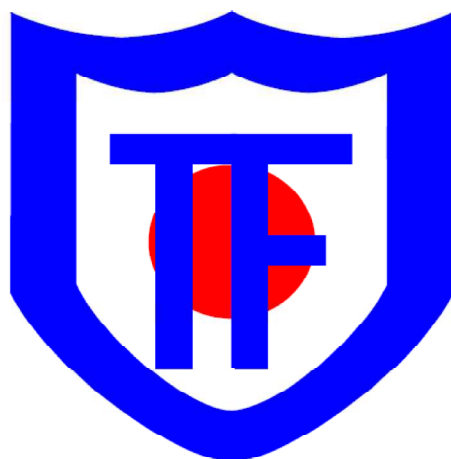


TEC-FORCE

令和6年能登半島地震における 穴水町道路被災状況調査 報告書（速報）



Technical
Emergency
Control -
FORCE
TEC-FORCE : 緊急災害対策派遣隊

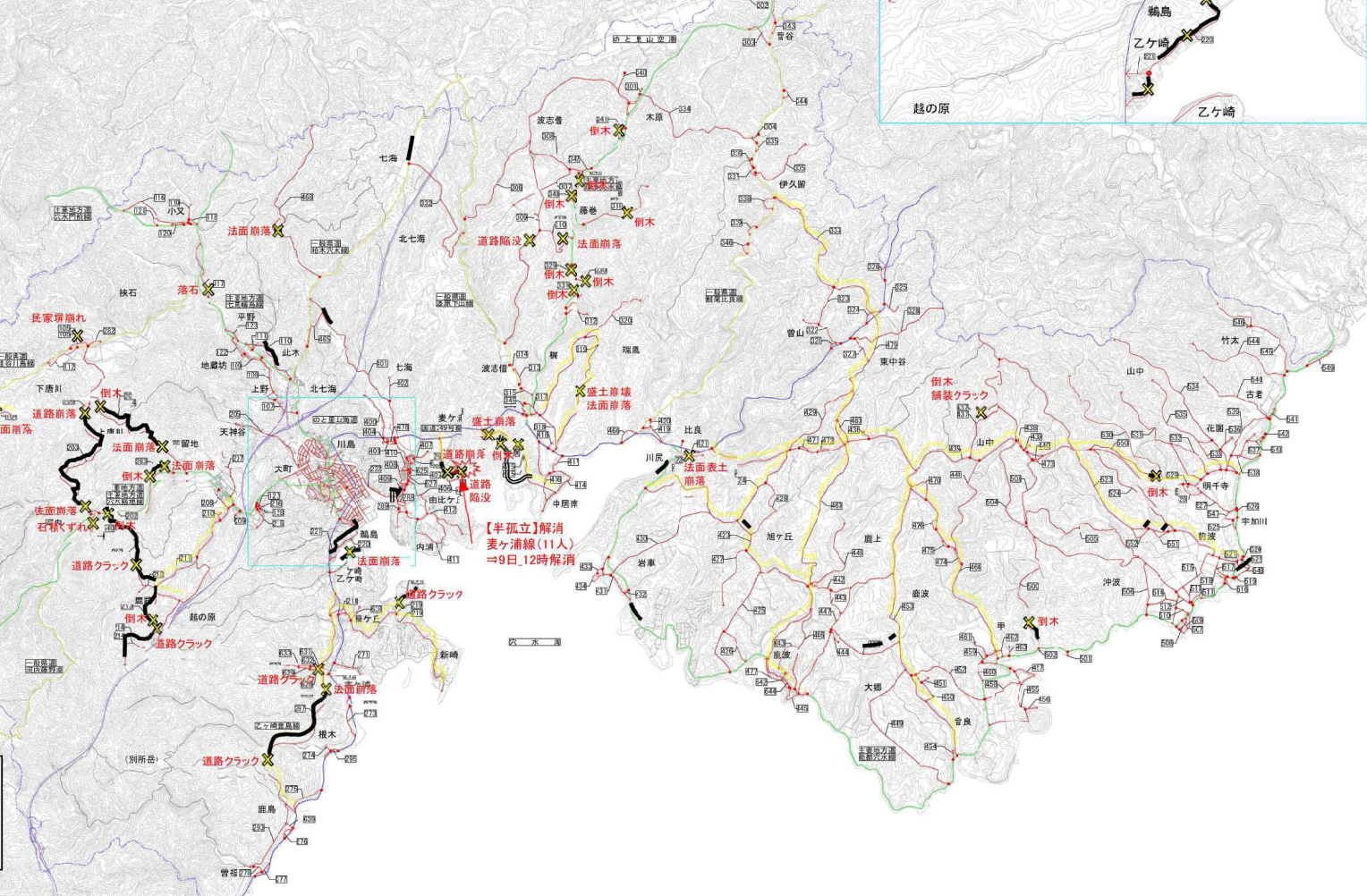
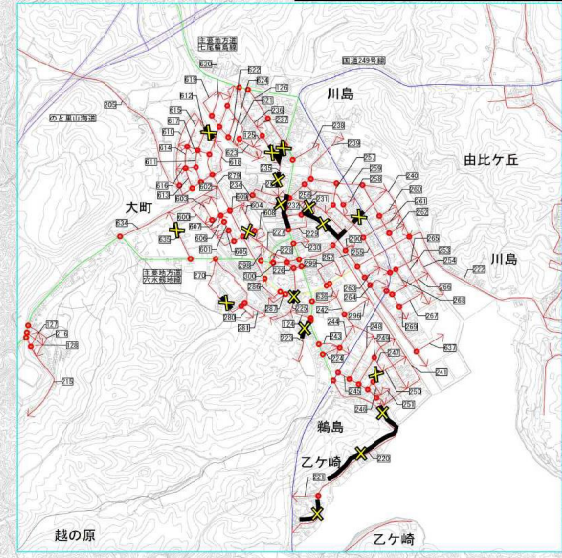
令和6年1月11日

国土交通省 東北地方整備局

進捗：調査済み／全路線
220路線／351路線

穴水町道路図

路線番号	道路名称	区間	通行可否	被災箇所
101	穴水町道101号	大町-川島	通行可	
102	穴水町道102号	大町-川島	通行可	
103	穴水町道103号	大町-川島	通行可	
104	穴水町道104号	大町-川島	通行可	
105	穴水町道105号	大町-川島	通行可	
106	穴水町道106号	大町-川島	通行可	
107	穴水町道107号	大町-川島	通行可	
108	穴水町道108号	大町-川島	通行可	
109	穴水町道109号	大町-川島	通行可	
110	穴水町道110号	大町-川島	通行可	
111	穴水町道111号	大町-川島	通行可	
112	穴水町道112号	大町-川島	通行可	
113	穴水町道113号	大町-川島	通行可	
114	穴水町道114号	大町-川島	通行可	
115	穴水町道115号	大町-川島	通行可	
116	穴水町道116号	大町-川島	通行可	
117	穴水町道117号	大町-川島	通行可	
118	穴水町道118号	大町-川島	通行可	
119	穴水町道119号	大町-川島	通行可	
120	穴水町道120号	大町-川島	通行可	
121	穴水町道121号	大町-川島	通行可	
122	穴水町道122号	大町-川島	通行可	
123	穴水町道123号	大町-川島	通行可	
124	穴水町道124号	大町-川島	通行可	
125	穴水町道125号	大町-川島	通行可	
126	穴水町道126号	大町-川島	通行可	
127	穴水町道127号	大町-川島	通行可	
128	穴水町道128号	大町-川島	通行可	
129	穴水町道129号	大町-川島	通行可	
130	穴水町道130号	大町-川島	通行可	
131	穴水町道131号	大町-川島	通行可	
132	穴水町道132号	大町-川島	通行可	
133	穴水町道133号	大町-川島	通行可	
134	穴水町道134号	大町-川島	通行可	
135	穴水町道135号	大町-川島	通行可	
136	穴水町道136号	大町-川島	通行可	
137	穴水町道137号	大町-川島	通行可	
138	穴水町道138号	大町-川島	通行可	
139	穴水町道139号	大町-川島	通行可	
140	穴水町道140号	大町-川島	通行可	
141	穴水町道141号	大町-川島	通行可	
142	穴水町道142号	大町-川島	通行可	
143	穴水町道143号	大町-川島	通行可	
144	穴水町道144号	大町-川島	通行可	
145	穴水町道145号	大町-川島	通行可	
146	穴水町道146号	大町-川島	通行可	
147	穴水町道147号	大町-川島	通行可	
148	穴水町道148号	大町-川島	通行可	
149	穴水町道149号	大町-川島	通行可	
150	穴水町道150号	大町-川島	通行可	
151	穴水町道151号	大町-川島	通行可	
152	穴水町道152号	大町-川島	通行可	
153	穴水町道153号	大町-川島	通行可	
154	穴水町道154号	大町-川島	通行可	
155	穴水町道155号	大町-川島	通行可	
156	穴水町道156号	大町-川島	通行可	
157	穴水町道157号	大町-川島	通行可	
158	穴水町道158号	大町-川島	通行可	
159	穴水町道159号	大町-川島	通行可	
160	穴水町道160号	大町-川島	通行可	
161	穴水町道161号	大町-川島	通行可	
162	穴水町道162号	大町-川島	通行可	
163	穴水町道163号	大町-川島	通行可	
164	穴水町道164号	大町-川島	通行可	
165	穴水町道165号	大町-川島	通行可	
166	穴水町道166号	大町-川島	通行可	
167	穴水町道167号	大町-川島	通行可	
168	穴水町道168号	大町-川島	通行可	
169	穴水町道169号	大町-川島	通行可	
170	穴水町道170号	大町-川島	通行可	
171	穴水町道171号	大町-川島	通行可	
172	穴水町道172号	大町-川島	通行可	
173	穴水町道173号	大町-川島	通行可	
174	穴水町道174号	大町-川島	通行可	
175	穴水町道175号	大町-川島	通行可	
176	穴水町道176号	大町-川島	通行可	
177	穴水町道177号	大町-川島	通行可	
178	穴水町道178号	大町-川島	通行可	
179	穴水町道179号	大町-川島	通行可	
180	穴水町道180号	大町-川島	通行可	
181	穴水町道181号	大町-川島	通行可	
182	穴水町道182号	大町-川島	通行可	
183	穴水町道183号	大町-川島	通行可	
184	穴水町道184号	大町-川島	通行可	
185	穴水町道185号	大町-川島	通行可	
186	穴水町道186号	大町-川島	通行可	
187	穴水町道187号	大町-川島	通行可	
188	穴水町道188号	大町-川島	通行可	
189	穴水町道189号	大町-川島	通行可	
190	穴水町道190号	大町-川島	通行可	
191	穴水町道191号	大町-川島	通行可	
192	穴水町道192号	大町-川島	通行可	
193	穴水町道193号	大町-川島	通行可	
194	穴水町道194号	大町-川島	通行可	
195	穴水町道195号	大町-川島	通行可	
196	穴水町道196号	大町-川島	通行可	
197	穴水町道197号	大町-川島	通行可	
198	穴水町道198号	大町-川島	通行可	
199	穴水町道199号	大町-川島	通行可	
200	穴水町道200号	大町-川島	通行可	
201	穴水町道201号	大町-川島	通行可	
202	穴水町道202号	大町-川島	通行可	
203	穴水町道203号	大町-川島	通行可	
204	穴水町道204号	大町-川島	通行可	
205	穴水町道205号	大町-川島	通行可	
206	穴水町道206号	大町-川島	通行可	
207	穴水町道207号	大町-川島	通行可	
208	穴水町道208号	大町-川島	通行可	
209	穴水町道209号	大町-川島	通行可	
210	穴水町道210号	大町-川島	通行可	
211	穴水町道211号	大町-川島	通行可	
212	穴水町道212号	大町-川島	通行可	
213	穴水町道213号	大町-川島	通行可	
214	穴水町道214号	大町-川島	通行可	
215	穴水町道215号	大町-川島	通行可	
216	穴水町道216号	大町-川島	通行可	
217	穴水町道217号	大町-川島	通行可	
218	穴水町道218号	大町-川島	通行可	
219	穴水町道219号	大町-川島	通行可	
220	穴水町道220号	大町-川島	通行可	



【半孤立】解消
妻ヶ浦線(11人)
⇒9日,12時解消

- 【凡例】**
- : 通行不可
 - ×: 被災箇所
 - : 重要な町道(穴水町から指示)
- 道路種別
- のと里山街道
 - 国道
 - 主要地方道
 - 一般県道
 - 町道

283_与保志良線

法面崩落

1月8日撮影



町道302号 樟谷線
家屋倒壊による通行不可
1月8日撮影



乙ヶ崎鹿島線
路線番号297
道路崩落
1月8日撮影

乙ヶ崎鹿島線
路線番号297

封鎖作業前

被災状況

被災状況調査班1班4名は乙ヶ崎鹿島線(路線番号297)にて道路崩落を確認、応急封鎖作業を実施しました。早期に正式な封鎖をされることを推奨します。

封鎖作業後

町道405号 由比ヶ丘線
法面崩落、舗装陥没
1月9日撮影



415 下出・中居南線

盛土崩落

盛土崩落

1月8日撮影



415 下出・中居南線
盛土崩落
1月8日撮影



317 梶線
パイルベント基礎破断

1月9日撮影



路線：沖波・東山線（路線番号504）

道路クラック
1月9日撮影



路線：東部中央線(路線番号435)

道路クラック
1月8日撮影



453曾良・小又線 路面の亀裂・沈下①

1月9日撮影



453曾良・小又線 路面の亀裂・亀裂④

1月9日撮影



課題	能登半島地震により下流側側道橋のP1橋脚が著しく損傷(堅壁に鉛直方向のひび割れ 他) R6.1.8 現地調査				
橋梁名	白山橋(しらやまばし)	路線名	町道 白山線	管轄	穴水町 地域整備課
所在地	石川県鳳珠郡穴水町川島	距離標		橋長(幅員)	40.00 m (12.00 m)
上部工形式	PC単純プレテンT桁橋・2連(不等径間)	下部工	逆T式橋台 2基、壁式橋脚(RC) 1基		
架設年次	1981年(昭和56年、経過年数41年)	技術基準	昭和53年?	交通量	年 台 /24h
橋梁点検	直近 R 3年 【健全度】 II 判定	前回 H	年		
II 判定	床版下面及び横桁の剥離・鉄筋露出、下部構造のひび割れ、伸縮装置の破断及びコンクリートひび割れ				



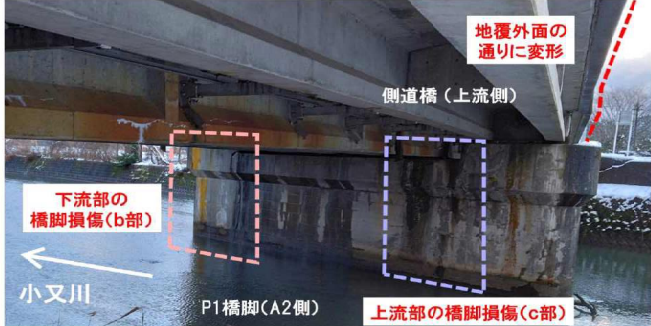
上流側道橋(A2地覆部) 橋歴内容

等級	350kg/m ²
橋長	39.8m
有巾	2.5m
竣工年月	昭和56年3月
施工主	穴水町
施工者	(上部工) ビーエスコンクリート㈱

【表-1】地覆の離隔距離

測定箇所	本線橋と側道橋の離隔 (cm)	
	上流側	下流側
A2橋台	5	10
P1橋脚	10	36
A1橋台	5	10

【写真⑤】P1橋脚部の変状(上流側:地覆、上・下流側:堅壁ひび割れ)



【写真⑥】P1橋脚 下流側側道橋のゴム支承はらみ出し



【写真⑩】護岸ブロックの変状(A2橋台 前面)



【写真⑪】A2橋台 堅壁のひび割れ(水平)



【写真⑦】P1橋脚 A2側正面(下流側_d部拡大) 第1径間の桁端と段差部が衝突?



【写真⑧】P1橋脚 A2側正面 堅壁ひび割れ(下流側_b部)



【写真⑨】P1橋脚 A2側正面 堅壁ひび割れ(上流側_c部)



技術的助言の内容

○当該橋梁は、斜角を有するPC単純ポステンションT桁橋・2連(不等径間)の橋梁である。

○R6.1.1 能登半島地震により、P1橋脚の上・下流側堅壁に鉛直方向のひび割れが発生している。特に下流側の堅壁(b部)はひび割れ幅の開口が大きく、フーチングまでに達している可能性があり、耐荷力が不十分状態にあると思われることから、詳細調査を行うまでは歩道(下流側)を通行止めするのがよい。

また、上流側の堅壁(c部)にも鉛直方向ひび割れが生じており、現時点では直ちに不安定ということはないものの、今後さらなる地震等で不安定になる恐れもあるので、監視を行い、規模の大きな余震などの際に異常があればすぐに止められるような体制をとっておくのがよい。

○当該橋梁は本線部(車道)と両側の側道橋が分離構造(目地接合)となっており、地震動により中間支点(P1橋脚)において、主桁端部や地覆側面が衝突した可能性がある(未確認) その影響により、隣接する地覆の離隔や通りに変状が生じている。

特に、P1橋脚 下流側側道橋の橋座面段差部では、本線部の外桁が段差部と衝突した可能性があり、せん断破壊により堅壁に鉛直方向のひび割れが生じたものと思われる。

⇒ 損傷が著しい中間支点部(P1橋脚上の桁端、支承)の状況を早急に確認する必要がある。それまでは、本線部(車道)を片側交互通行しながら状態監視をする必要がある。また、詳細調査時には軸鉄筋方向の抜け出しの有無等についても確認が必要である。