

同時発表

水管理・国土保全局砂防部

令和6年1月23日
北陸地方整備局河川部

令和6年能登半島地震に伴う河道閉塞（土砂ダム）の発生と 対策状況について

標記について、国土交通省において、ヘリや空中写真等から調査を行っておりますが、別紙のとおり6河川(14箇所)で河道閉塞(土砂ダム)を確認していますので、ご報告します。

調査結果については、石川県及び関係市町に説明を行い、緊急度の高い箇所等から順次、対策工事や監視体制の構築を実施しています。

市町	河川数	対策を実施している河川	監視を実施（予定含む）している河川
輪島市	5河川	河原田川、紅葉川	寺地川、鈴屋川、金蔵川
能登町	1河川	山田川	

問い合わせ先	
(全般) 国土交通省 水管理・国土保全局 砂防部 砂防計画課	
地震・火山砂防室長 判田 乾一 (内線36-151)	
代表 03-5253-8111	直通 03-5253-8468
(調査に関すること) 国土交通省 北陸地方整備局 河川部	
地域河川調整官 石川 一栄	
代表 025-280-8880	直通 025-370-6767
(河道閉塞の研究に関すること) 国土技術政策総合研究所 土砂災害研究部	
砂防研究室長 山越 隆雄	
代表 029-864-2211	直通 029-864-4372

同時発表記者クラブ
新潟県政記者クラブ
新潟県政記者クラブ
富山県政記者クラブ
石川県政記者クラブ
福島県政記者クラブ
長野市政記者クラブ
長野県庁会見場
山形県政記者クラブ

河道閉塞等の箇所と対策状況



輪島市役所への映像配信
市役所職員による映像確認状況

監視カメラ・Ku-SAT（衛星通信装置）設置状況（紅葉川）

紅葉川は、現況安定した状態にあるが、今後の降雨等により不安定化することに備えて、監視体制を整備し、対応工事実施中。

寺地川は、現況安定した状態にあるが、溪流の勾配が急であり保全対象も近いことから、監視体制を整備し、対応工事の準備中。

鈴屋川は、現況安定した状態にあるが、今後の降雨等により不安定化することに備えて、監視体制を整備し、一部で対応工事実施中。



紅葉川
対策工事・カメラ監視実施

**寺地川
鈴屋川
金蔵川**
カメラ監視実施
(予定含む)

河原田川
対策工事実施

山田川
対策工事実施

河川数 6河川(14箇所)

カメラ等
設置済み 設置予定

対策工事を実施している河川: 3河川

カメラ等により監視を実施する河川(予定含む): 3河川

河原田川は、土石流の発生の危険性はないが、浸水被害の拡大の恐れがあるため、対応工事実施中。

山田川は、土石流の発生の危険性はないが、浸水被害の拡大の恐れがあるため、対応工事実施中。

金蔵川は、土石流の発生の危険性はないが、浸水被害の拡大の恐れがあるため、監視体制の整備を予定。



仮排水路設置部の掘削
(河原田川)

写真: 石川県提供

現在の状況：

現況において河道は埋塞しているが、既に越流し安定した状態にある。
泥水による浸水被害の拡大の恐れはあるが、決壊による土石流の危険性は無い。
対応工事実施中。

位置図



被災前写真



ヘリ調査時写真



ヘリ撮影日：1月19日

現在の状況：

現況において河道は埋塞しているが、既に越流し安定した状態にある。

泥水による浸水被害の拡大の恐れはあるが、決壊による土石流の危険性は無い。

監視カメラを設置予定。

位置図



被災前写真



へり調査時写真



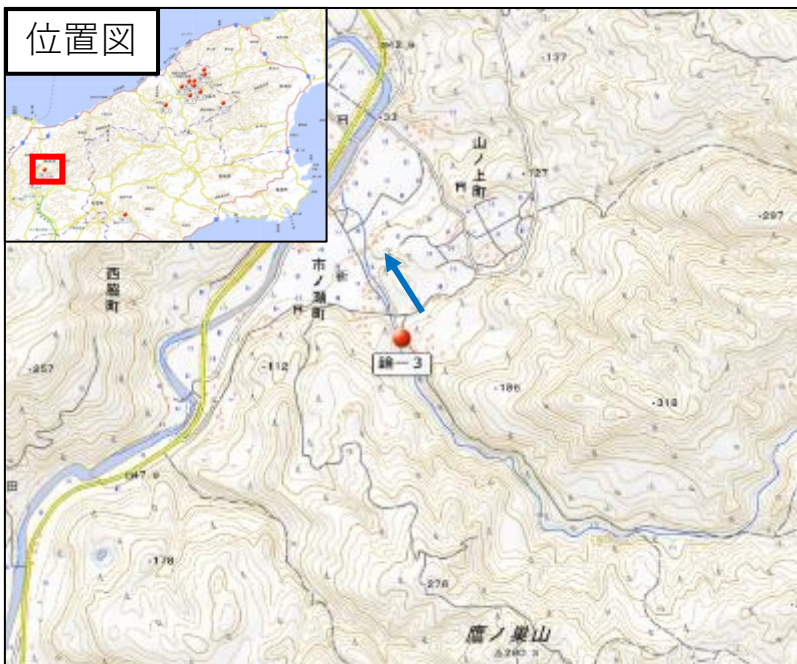
へり撮影日：1月19日

現在の状況：

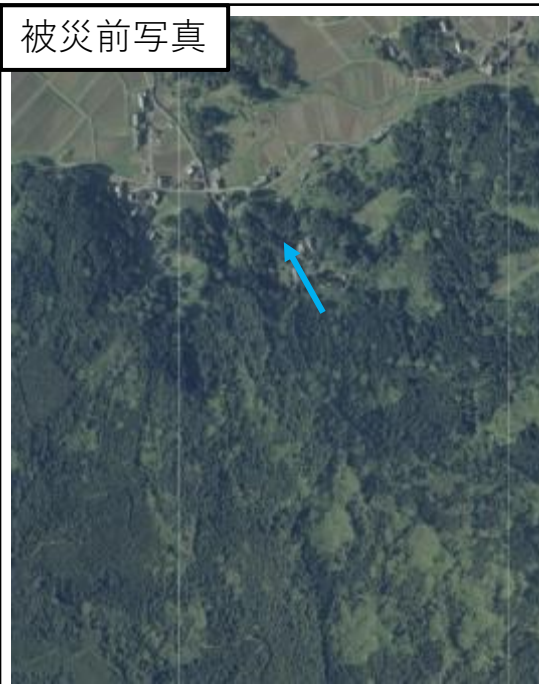
現況において、河道は埋塞しているが、既に越流し安定した状態にあり、決壊による下流への危険性が増している状況にはない。

今後の降雨等により不安定化する場合に備えて、監視体制を整備するとともに、対応工事実施中。

位置図



被災前写真



へり調査時写真



へり撮影日：1月5日

現在の状況：

現況において河道は埋塞しているが、既に越流し安定した状態にある。
 泥水による浸水被害の拡大の恐れはあるが、決壊による土石流の危険性は無い。
 鈴屋川の状況を確認するため、下流部に監視カメラを設置済み。
 下流部にて対応工事の準備中。

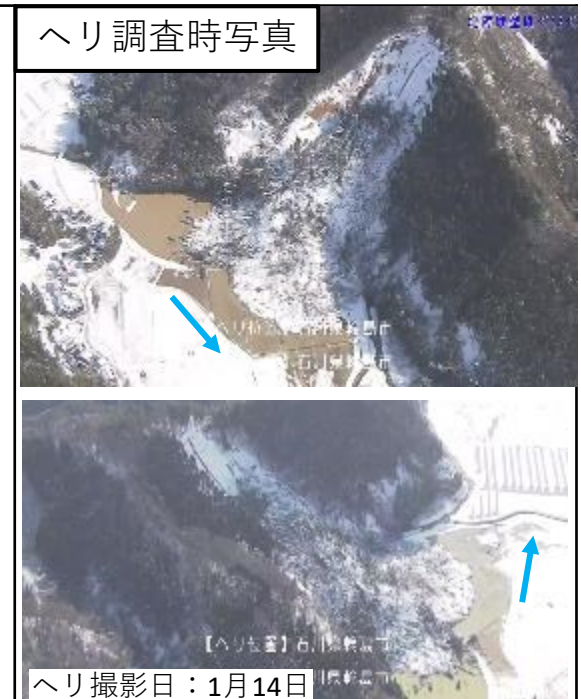
位置図



被災前写真



へり調査時写真



輪 - 5 | 鈴屋川 (谷内方川) | 地先名：輪島市町野町寺山 | 座標 37.419889, 137.14949

現在の状況：

現況において、河道は埋塞しているが、既に越流し安定した状態にあり、決壊による下流への危険性が増している状況には無い。

鈴屋川の状況を確認するため、下流部に監視カメラを設置済み。

位置図



被災前写真

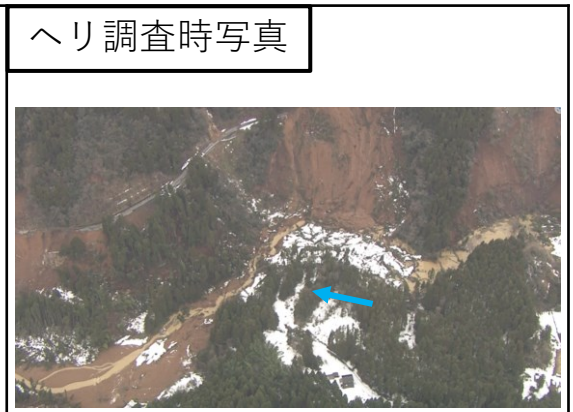
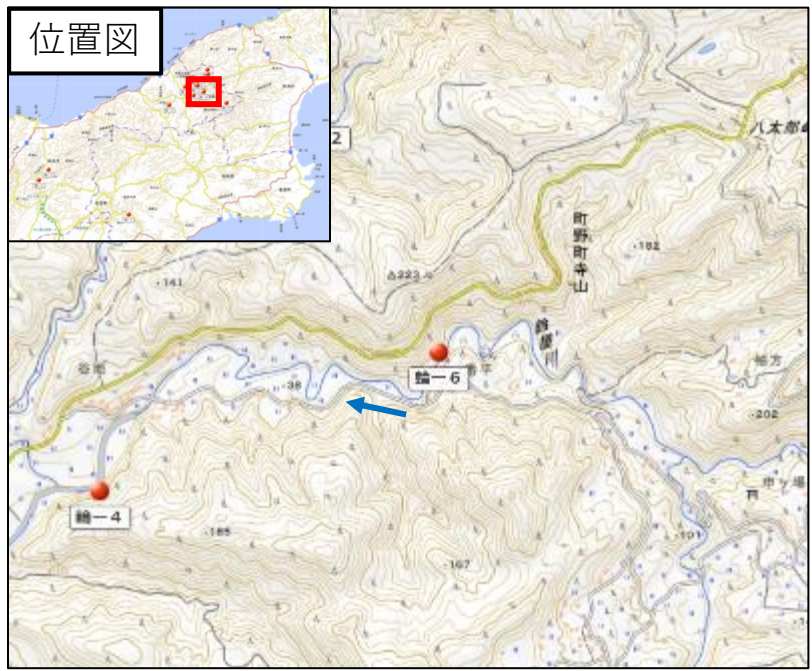


へり調査時写真



へり撮影日：1月19日

現在の状況：
現況において、河道は埋塞しているが、既に越流し安定した状態にあり、決壊による下流への危険性が増している状況には無い。
鈴屋川の状況を確認するため、下流部に監視カメラを設置済み。



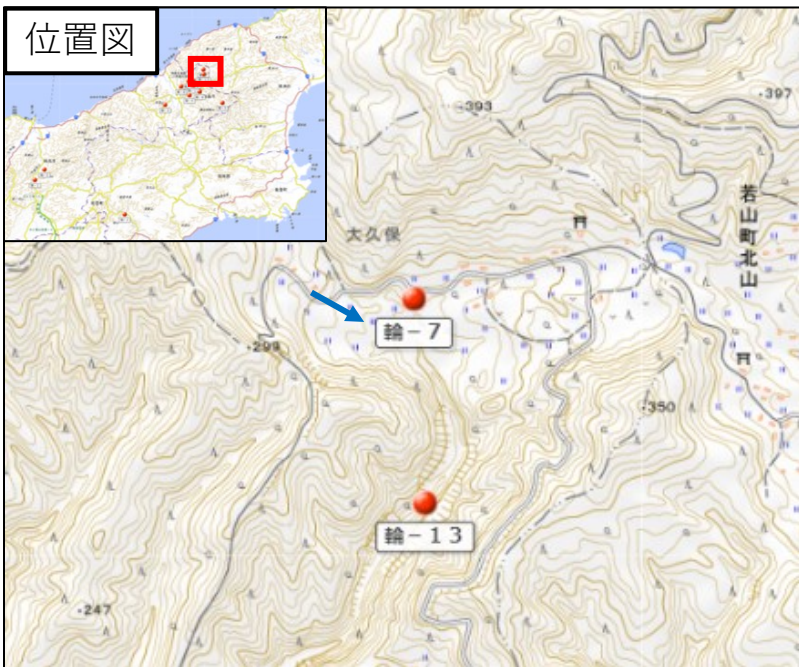
へり撮影日：1月19日

現在の状況：

現況において、河道は埋塞しているが、既に越流し安定した状態にあり、決壊による下流への危険性が増している状況には無い。

鈴屋川の状況を確認するため、下流部に監視カメラを設置済み。

位置図



被災前写真



へり調査時写真



へり撮影日：1月14日

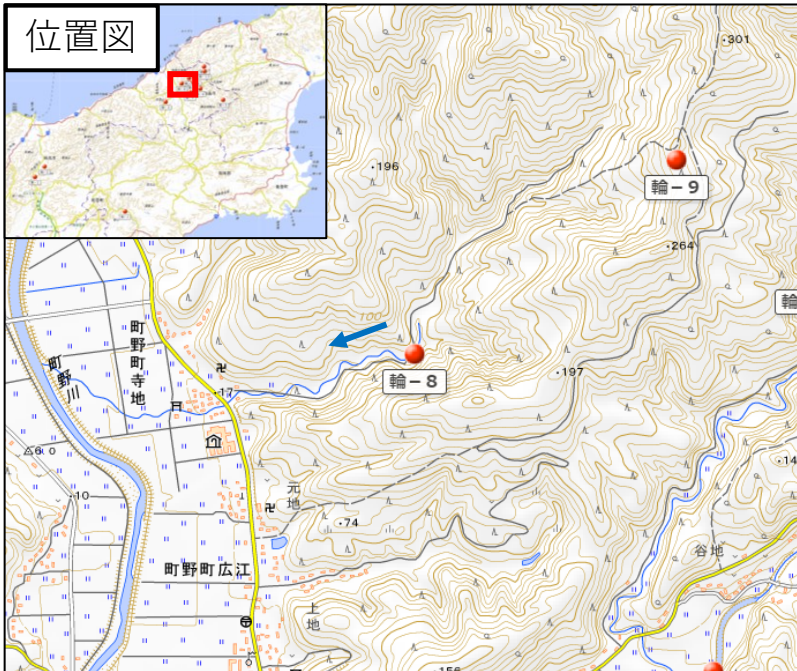
現在の状況：

現況において、河道は埋塞しているが、既に越流し安定した状態にあり、決壊による下流への危険性が増している状況には無い。

顕著な湛水は認められないが、渓流の勾配が急であり保全対象も近いことから、寺地川の状況を確認するため、下流部に監視カメラを設置済み。

下流部にて対応工事の準備中。

位置図



被災前写真



へリ調査時写真



へリ撮影日：1月19日

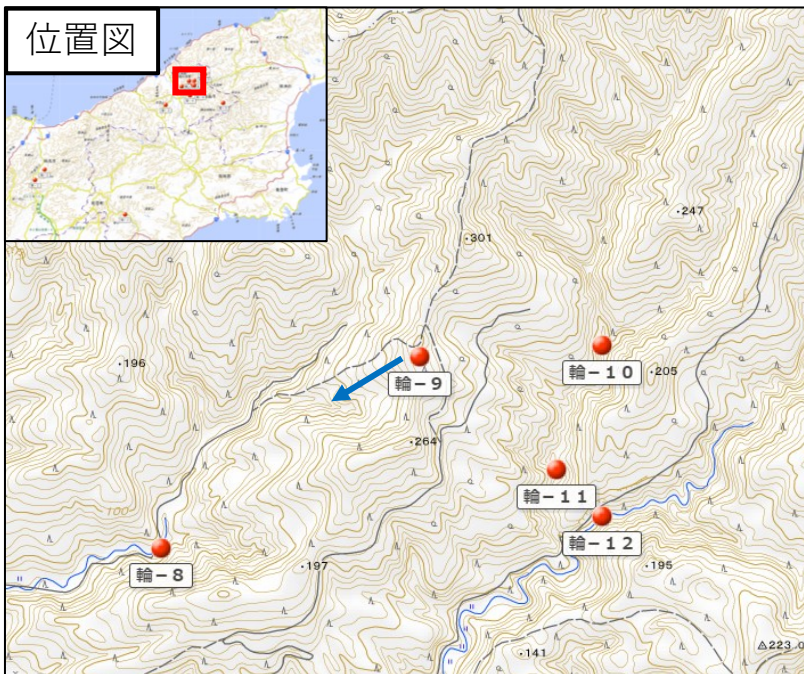
現在の状況：

現況において、河道は埋塞しているが、既に越流し安定した状態にあり、決壊による下流への危険性が増している状況には無い。

顕著な湛水は認められないが、渓流の勾配が急であり保全対象も近いことから、寺地川の状況を確認するため、下流部に監視カメラを設置済み。

下流部にて対応工事の準備中。

位置図



被災前写真



へり調査時写真



へり撮影日：1月19日

輪-10

鈴屋川（牛尾川）

地先名：輪島市町野町牛尾

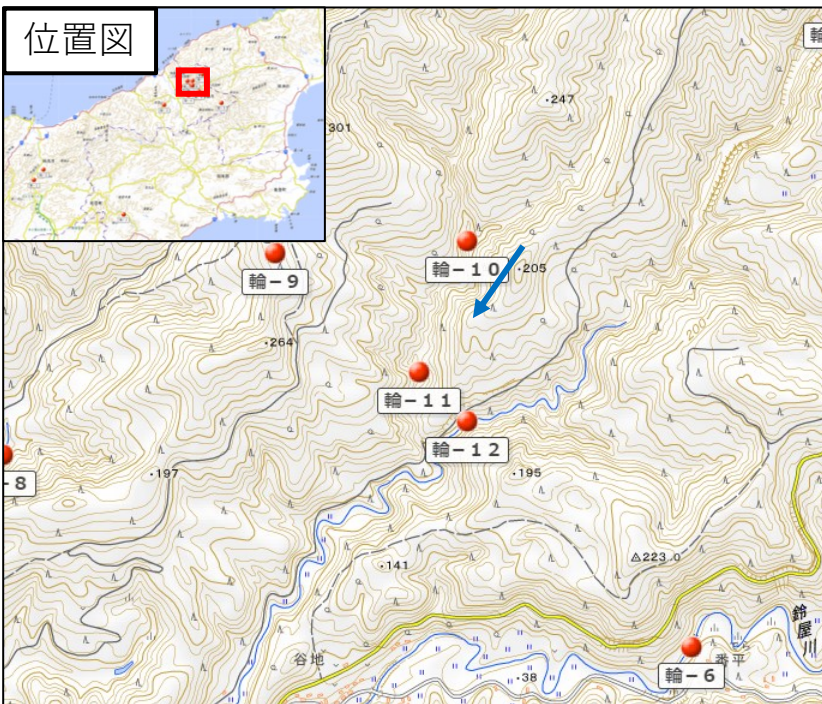
座標 37.444026, 137.110318

現在の状況：

現況において、河道は埋塞しているが、既に越流し安定した状態にあり、決壊による下流への危険性が増している状況にはない。

今後の降雨等により不安定化する場合に備えて、鈴屋川の状況を確認するため、下流部に監視カメラを設置済み。下流部にて対応工事実施中。

位置図



被災前写真



へり調査時写真



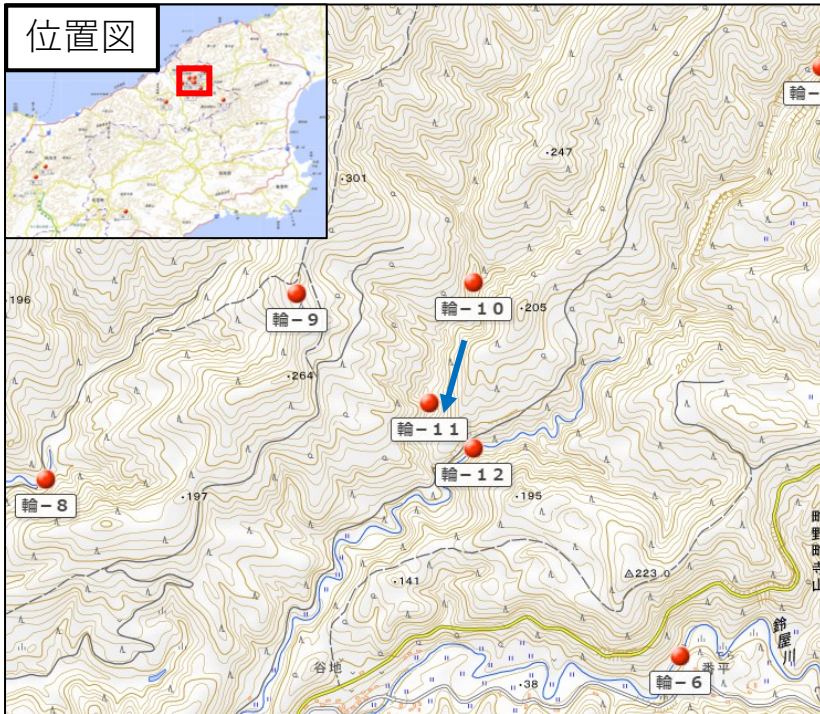
へり撮影日：1月19日

現在の状況：

現況において、河道は埋塞しているが、既に越流し安定した状態にあり、決壊による下流への危険性が増している状況にはない。

今後の降雨等により不安定化する場合に備えて、鈴屋川の状況を確認するため、下流部に監視カメラを設置済み。下流部にて対応工事実施中。

位置図



被災前写真



へり調査時写真



へり撮影日：1月19日

輪-12

鈴屋川（牛尾川）

地先名：輪島市町野町牛尾

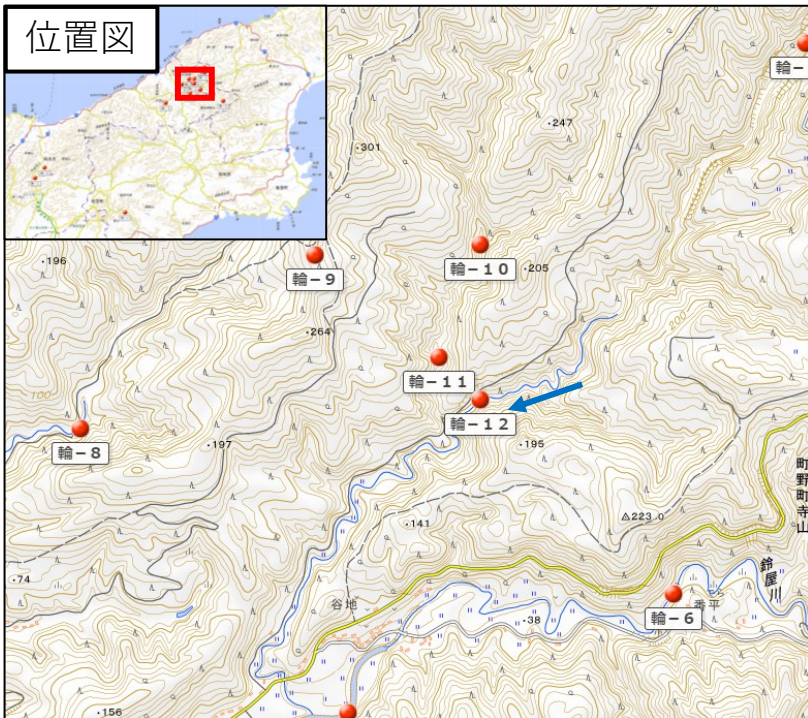
座標 37.439384, 137.114044

現在の状況：

現況において、河道は埋塞しているが、既に越流し安定した状態にあり、決壊による下流への危険性が増している状況にはない。

今後の降雨等により不安定化する場合に備えて、鈴屋川の状況を確認するため、下流部に監視カメラを設置済み。下流部にて対応工事実施中。

位置図



被災前写真



へり調査時写真



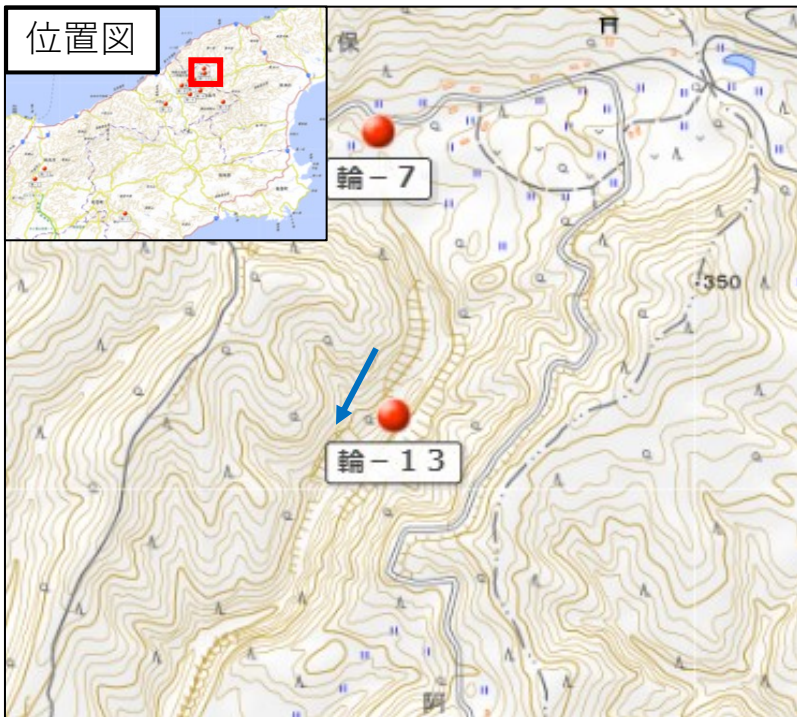
へり撮影日：1月19日

現在の状況：

現況において、河道は埋塞しているが、既に越流し安定した状態にあり、決壊による下流への危険性が増している状況にはない（へり調査等では、湛水はほぼ解消されている）。

今後の降雨等により不安定化する場合に備えて、鈴屋川の状況を確認するため、下流部に監視カメラを設置済み。下流部にて対応工事実施中。

位置図



被災前写真



へり調査時写真



へり撮影日：1月19日

能-1

山田川

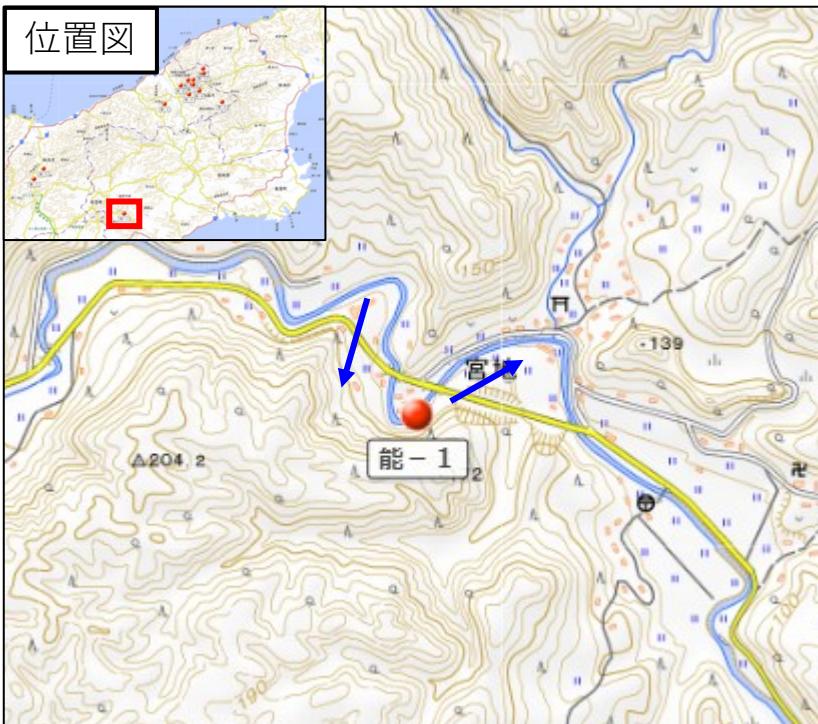
地先名：能登町宮地

座標 37.301922, 137.019811

現在の状況：

現況において河道は埋塞しているが、既に越流し安定した状態にある。
泥水による浸水被害の拡大の恐れはあるが、決壊による土石流の危険性は無い。
対応工事実施中。

位置図



被災前写真



へリ調査時写真



へリ撮影日：1月19日