

関川水系流域治水プロジェクト【ロードマップ】

～田園と都市と一体となった流域治水対策の推進～

- 関川では、上下流・本支川の流域全体を俯瞰し、国、県、市町が一体となって、以下の手順で「流域治水」を推進する。
 - 【短期】 国管理区間(河口～12.2k)において戦後最大洪水(約2,600m³/s)と同規模の洪水を安全に流下できる河道掘削(維持掘削含む)を重点的に実施。また、低平地であり、度々内水被害を受けている上越市では、上越市雨水管理総合計画に基づき、雨水ポンプ施設及び雨水管渠の整備を実施。更に引き続き保倉川放水路の整備に向けた調査検討を推進。そのほか、上流域では、砂防関係施設の整備、治山対策及び森林整備・保全を実施。あわせて、立地適正化計画の見直し等検討、GISを活用した不動産業者への水害実績の情報提供、雨水排水路に水位計を設置しホームページで公表(上越市)、防災無線のデジタル化及び情報発信の多重化(飯山市)、マイ・タイムラインの普及促進・支援、国県市町が連携した水防訓練や要配慮者施設等における避難計画の作成支援及び避難訓練の支援等のソフト対策を推進する。
 - 【中長期】 関川支川保倉川では、河川整備計画規模の洪水に対応するため、保倉川放水路(700m³/sを分派)整備を実施。また、各支川において洪水氾濫の発生を防止するため、河道掘削や堤防整備を実施するとともに、沿川に住宅等が密集し河道拡幅が困難な儀明川の洪水流量を軽減させるため、その上流に儀明川ダムの建設を行う。

【ロードマップ】

区分	対策内容	実施主体	工程	
			短期	中長期
氾濫をできるだけ防ぐ・減らすための対策	保倉川放水路整備	高田河川国道事務所		
	河道掘削(維持掘削含む)	高田河川国道事務所		
	河道掘削、堤防整備 等	新潟県		
	儀明川ダム建設	新潟県		
	雨水ポンプ施設の整備 等	上越市		
	砂防関係施設の整備	新潟県、長野県		
	治山対策	上越森林管理署、北信森林管理署、新潟県、長野県、妙高市、上越市		
	森林整備・保全	森林管理署、森林整備センター、新潟県		
被害対象を減少させるための対策	緑化、緑地の保全・活用 等	長野県、妙高市		
	立地適正化計画の見直し等検討	妙高市、上越市		
被害の軽減、早期復旧・復興のための対策	GISを活用した不動産業者への水害実績の情報提供	上越市		
	被害軽減対策	高田河川国道事務所、新潟県、長野県、妙高市、上越市、信濃町、飯山市		
グリーンインフラの取り組み	治水対策における多自然川づくり、自然環境が有する多様な機能活用の取り組み	高田河川国道事務所、新潟県、長野県、上越森林管理署、上越市、妙高市		



【事業規模】

※スケジュールは今後の事業進捗によって変更となる場合がある。

■ 河川対策

■ 下水道対策

全体事業費 約913億円

全体事業費 約23億円

対策内容 保倉川放水路、河道掘削 等

対策内容 雨水ポンプ施設、雨水管渠 等

関川水系流域治水プロジェクト【グリーンインフラ】

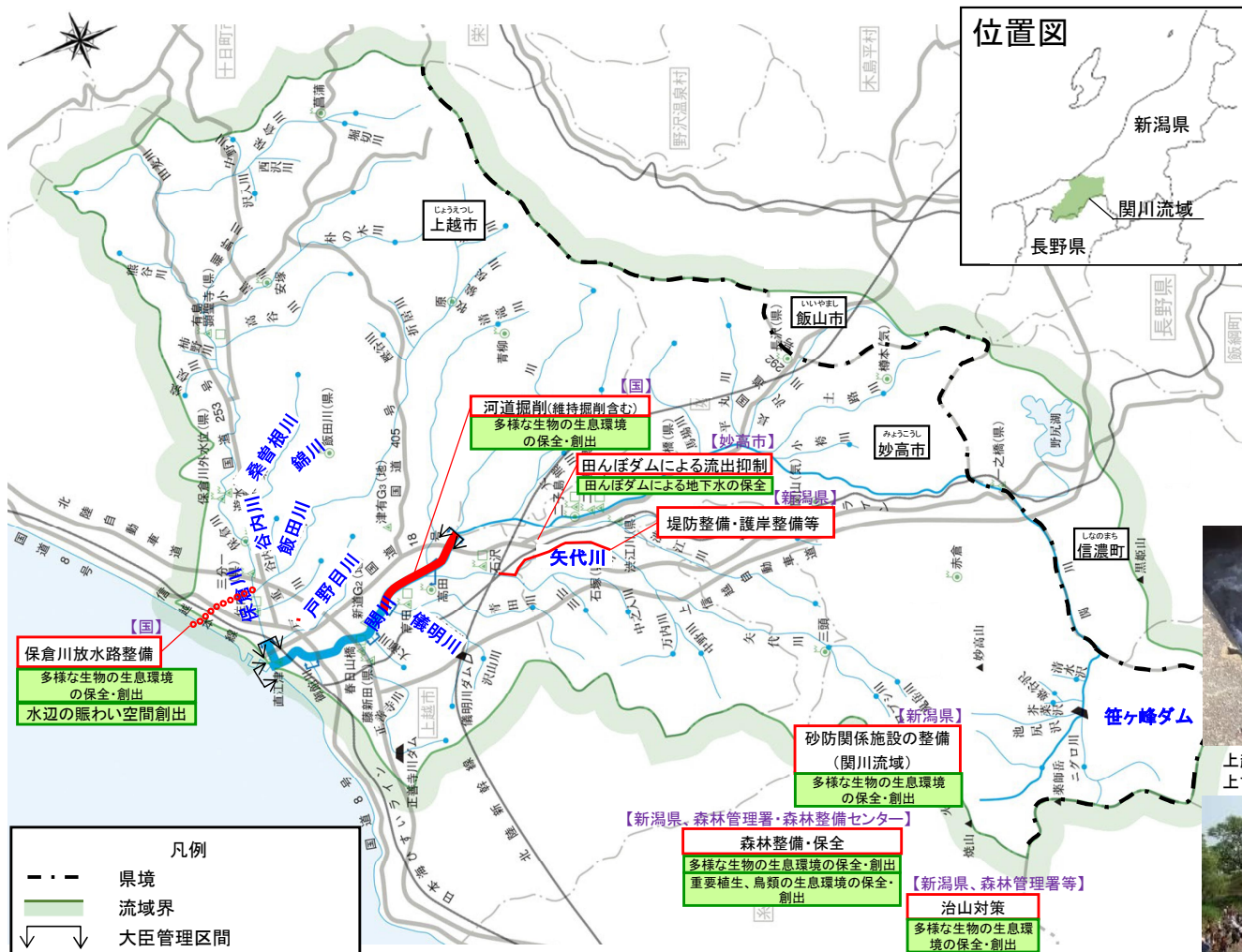
～田園と都市と一体となった流域治水対策の推進～

●グリーンインフラの取り組み

『地域と連携し河川と親しむ水辺環境を創出』

- 関川沿川は人口と都市機能が集中していることから、地域住民の身近な憩いの場、賑わいの場として利用されています。一方、関川の河岸には植生が繁茂し、河口部には海浜植物が分布しています。感潮区域には汽水魚が生息し、河川全体を通してアユやサケ等の魚類の遡上もみられます。また多くの鳥類が飛来しサギ類は中州をねぐらとするなど多様な生息環境が形成されています。
- 保倉川放水路では、まちづくりの観点も含め地域と連携し河川に親しむふれあい空間の創出を図っていくとともに、今後概ね30年間で河道掘削等河川整備において瀬や淵の創出を行うなど、自然環境が有する多様な機能を活かすグリーンインフラの取り組みを推進します。

- **自然環境の保全・復元などの自然再生**
 - ・重要植生、鳥類（ライチョウ等）の生息環境の保全・創出
- **健全なる水循環系の確保**
 - ・田んぼダムによる地下水の保全
- **治水対策における多自然川づくり**
 - ・多様な生物の生息環境の保全・創出
 - ・水際環境の保全・創出（湿地造成、植生復元・創出等）
 - ・魚道のアユ、サケの遡上環境の保全など連続性の確保
 - ・水辺の賑わい空間創出
- **自然環境が有する多様な機能活用の取り組み**
 - ・小中学校などにおける水質調査（水生生物調査）
 - ・小中学校などにおける河川環境学習
 - ・河川水を活用した消流雪施設の運用
 - ・河川VSP・協働団体による河川環境の保全・利活用
- **流域における対策と合わせた自然再生等**
 - ・「信州まちなかグリーンインフラ推進計画」に基づいた事業の推進



凡例

---	県境
—	流域界
↙ ↘	大臣管理区間
▲	既設ダム
□	治水メニュー
■	グリーンインフラメニュー

【全域に係る取り組み】
・地域のニーズを踏まえた賑わいのある水辺空間創出への連携・支援。

※具体的な対策内容については、今後の調査・検討等により変更となる場合がある。



上越工業用水道取水堰魚道を遡上するサケ



水生生物調査(今池橋下流)



河川VSP リバーサイド夢物語(小学生によるコスモスコンサート)



河川利活用(万内川砂防公園サマーフェスティバル)



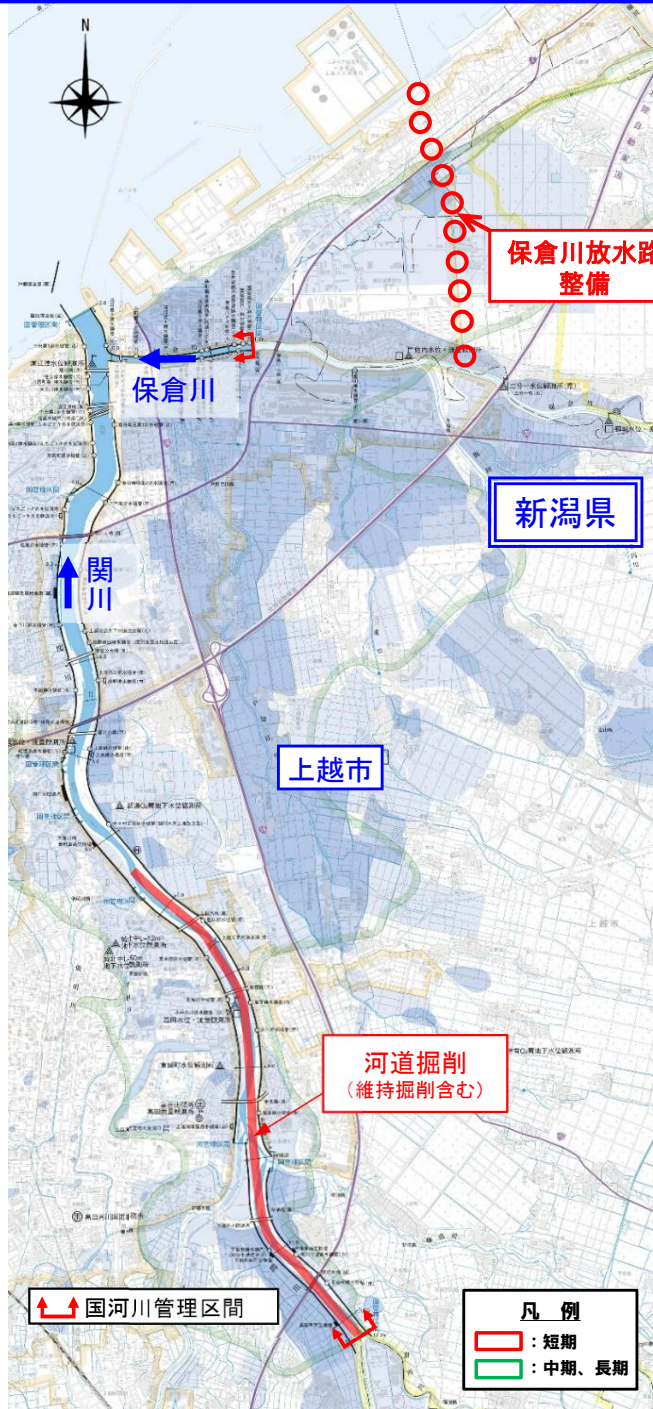
河川利活用(青田川での水質調査)



河川利活用(内川での河川環境学習)

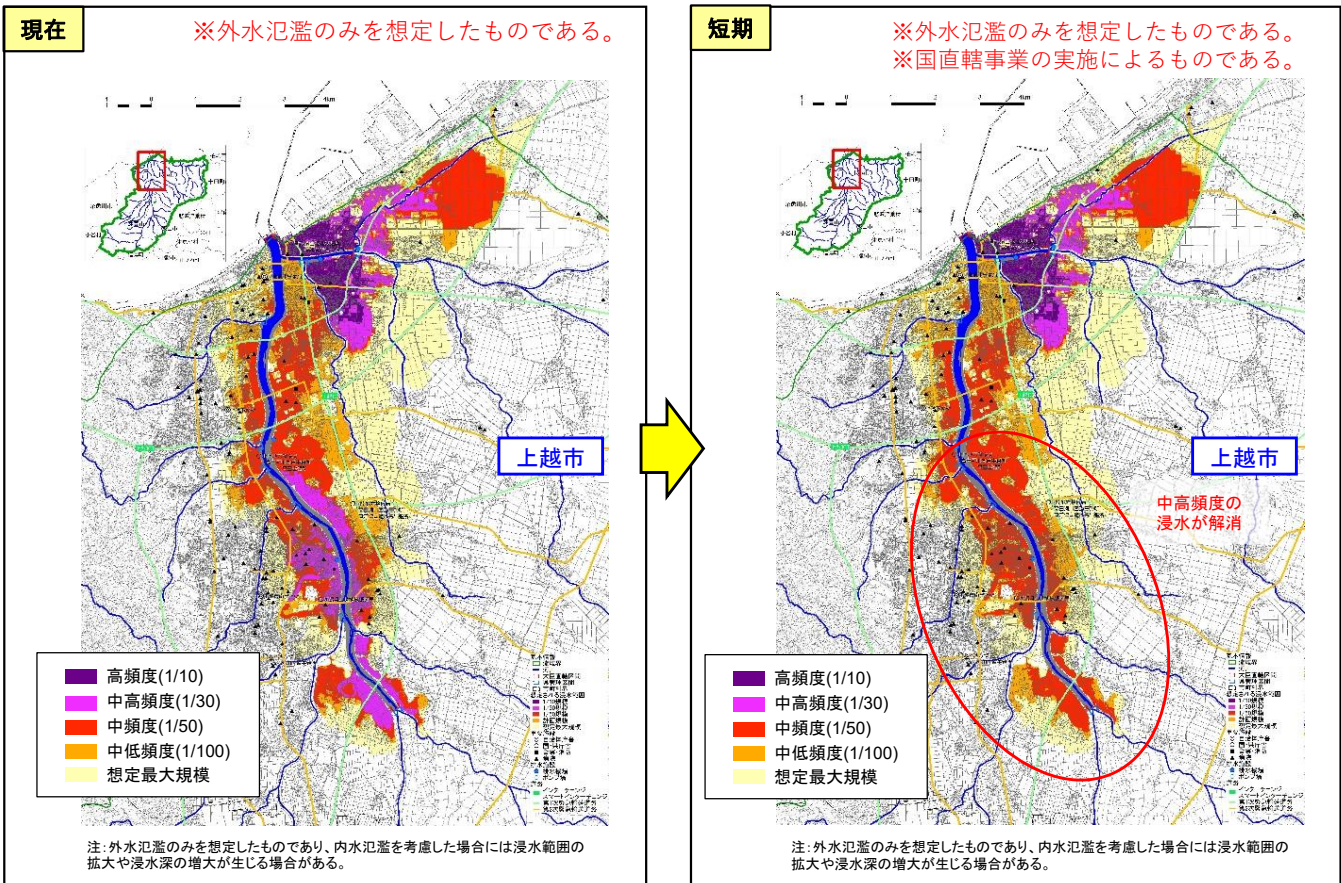
関川水系流域治水プロジェクト【事業効果（国直轄区間）の見える化】

～田園と都市と一体となった流域治水対策の推進～



- 関川では、河道掘削（維持掘削含む）を行うことにより、平成7年7月洪水が再び発生してもHWL以下で安全に流下させることが可能となる。
- 保倉川においては、抜本的な治水対策として保倉川放水路事業に着手する。

短期整備(5か年加速化対策)効果：河川整備率 約61.8%→約89.7%



区分	対策内容	区間	工程	
			R3 短期 (R3～R7年)	中長期 (R8～R20年)
関連事業				
氾濫をできるだけ防ぐ・減らすための対策	河道掘削(維持掘削含む) 0% → 100%		100%	
	保倉川放水路整備 0% → 100%			100%

※スケジュールは今後の事業進捗によって変更となる場合がある。

関川水系流域治水プロジェクト【流域治水の具体的な取組】

～田園と都市と一体となった流域治水対策の推進～

戦後最大洪水等に対応した
河川の整備（見込）



整備率：89.7%

（概ね5か年後）

農地・農業用施設の活用



2市町村

（令和3年度末時点）

流出抑制対策の実施



3施設

（令和2年度実施分）

山地の保水機能向上および
土砂・流木災害対策



治山対策等の
実施箇所
3箇所
（令和3年度実施分）

砂防関係施設の
整備数
4施設
（令和3年度完成分）

立地適正化計画における
防災指針の作成



1市町村

（令和3年12月末時点）

避難のための
ハザード情報の整備



洪水浸水想定
区域
17河川
（令和3年12月末時点）

内水浸水想定
区域
1団体
（令和3年11月末時点）

高齢者等避難の
実効性の確保



洪水
256施設
避難確保
計画
土砂
42施設
（令和3年9月末時点）

個別避難計画
3市町村
（令和4年1月1日時点）

氾濫をできるだけ防ぐ・減らすための対策

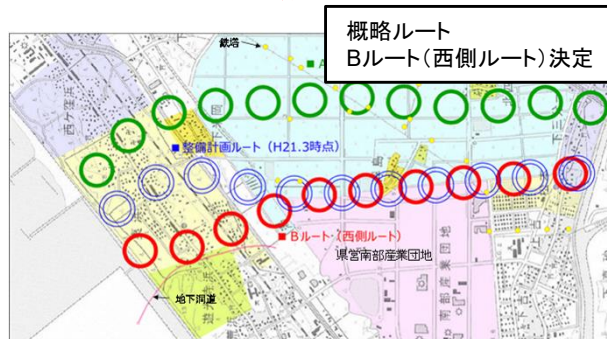
利水ダムの事前放流



（笹ヶ峰ダム）

・利水ダムにおいて事前放流への協力体制を構築し洪水調節効果を期待する

保倉川放水路整備



・街づくりと一体となり保倉川放水路を整備することで保倉川および関川下流域の氾濫リスクを低減する

被害対象を減少させるための対策

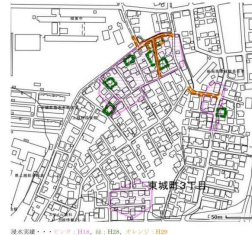
立地適正化計画の見直し等検討



（都市計画審議会の様子：妙高市）

・流域の上越市及び妙高市では地区毎の浸水リスクを分析・対応した土地利用を行うことで水害につよまちづくりを進めるため、立地適正化計画の策定や見直し等検討をおこなう

GISを活用した不動産業者への水害実績の情報提供



（GISのイメージ：上越市）

・GISに蓄積した水害実績データを使用し、不動産業者へ水害実績を情報提供することで、水害リスクの高い地域を認識できるようにしている。

被害の軽減、早期の復旧・復興のための対策

マイ・タイムライン作成の普及促進・支援



（防災訓練での普及活動：信濃町）

・市町村など関係機関が開催している水防実働訓練や小中学校における水災害教育の支援の仕組みなどを利用し、マイ・タイムライン作成の普及促進・支援を行っていく
・関川・姫川の水防関係の機関（新潟県、上越市、糸魚川市、妙高市等）による水防演習ではマイタイムライン作成支援の「逃げキッド」を参加者に配布し普及を図っている