



令和2年度
第2回新潟県メディア
連携協議会

資料-1

令和2年7月豪雨による全国の出水事例

令和2年7月豪雨における一般被害

- 7月3日から7月31日にかけて、日本付近に停滞した前線の影響で、暖かく湿った空気が継続して流れ込み、各地で大雨となった同期間の総降水量は、長野県や高知県の多い所で2,000ミリを超えたところがあり、九州南部、九州北部、東海、及び東北の多くの地点で、24、48、72時間降水量が観測史上1位の値を超えた。
- 死者82名、行方不明者4名、住家の全半壊等4,558棟、住家浸水13,934棟の極めて甚大な被害が広範囲で発生。※1
- 国が管理する7水系8河川、県が管理する58水系194河川で決壊等による氾濫が発生。(国が管理する1河川2箇所、県が管理する3河川3箇所で堤防が決壊)※2
- 土砂災害発生件数932件(土石流等:145件、地すべり:80件、がけ崩れ:707件)※2
- 高速道路等16路線25区間、直轄国道10路線29区間、都道府県等管理道路725区間で被災が発生。※2
- 13事業者20路線で土砂流入等の被害が発生。うち、JR九州久大線・肥薩線及びくま川鉄道では橋梁が流失。(4件)

※1 消防庁「令和2年7月豪雨による被害及び消防機関等の対応状況(第49報)」(令和2年8月24日)

※2 国土交通省「令和2年7月豪雨災害による被害状況等について(第49報)」(令和2年8月24日)



球磨川水系球磨川
(熊本県人吉市)



筑後川水系筑後川
(福岡県日田市)



土石流による被害
(熊本県葦北郡津奈木町福浜)



漂流物回収の様子
(熊本県宇土半島前面海域)



県道小鶴原女木線 深水橋
橋梁流失 (熊本県八代市)



国道41号 道路崩壊
(岐阜県下呂市)



くま川鉄道 球磨川第4橋梁
橋梁流失 (熊本県球磨郡相良村-錦町)



海上保安庁による吊上げ救助状況
(熊本県人吉市)

河川の氾濫による浸水被害

令和2年8月25日時点

- 今回の豪雨により、球磨川（くまがわ）や筑後川（ちくごがわ）など国が管理する**8河川**※1、都道府県が管理する**194河川**※1で氾濫などの浸水被害が発生。
- 全国で**約13,000ha**※2が浸水。（浸水はすでに解消済）

※1 国土交通省「令和2年7月豪雨災害による被害状況等について（第49報）」（令和2年8月24日）
※2 国土交通省調べ。速報値であるため、今後数値が変更となる場合がある。

筑後川流域の浸水被害



久留米市や佐賀市などで**約9,000ha**、**約2,000戸**が浸水

球磨川流域の浸水被害



人吉市、球磨村などで**約1,060ha**、**約7,400戸**が浸水

※本情報は速報値であるため、今後の調査等で変わる可能性があります。

国が管理する河川で氾濫が発生した河川（7水系8河川）



※このほか、**最上川**（東北）、**江の川**、**神野瀬川**（中国）、**吉野川**（四国）で氾濫が発生

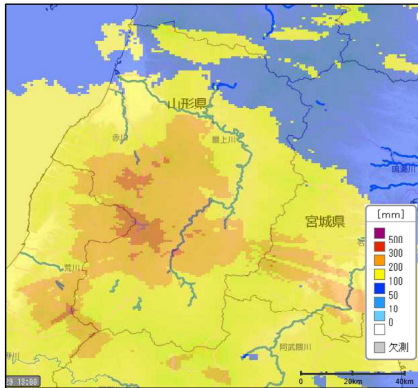
令和2年7月28日からの大雨による最上川水系最上川沿川の浸水状況について

令和2年7月30日14時時点

国土交通省 水管理・国土保全局

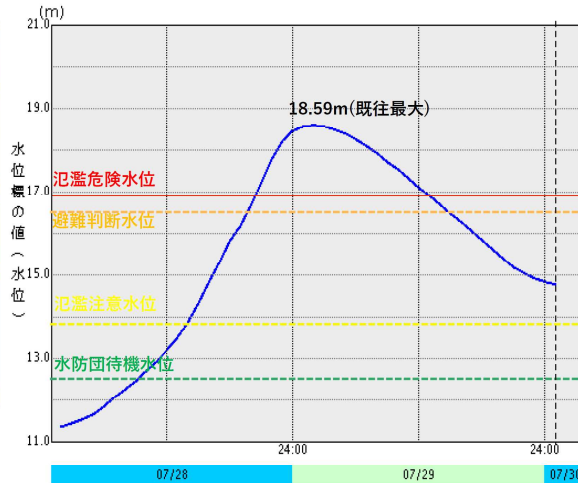
- 7月29日14時頃の国土交通省防災ヘリ等の調査によると、**最上川沿川では浸水面積約1,700ha、家屋浸水約200戸**を確認。
- **国が管理する最上川では5箇所**で越水による氾濫が発生したほか、**山形県が管理する支川39河川**で氾濫が発生。

● レーダ雨量（累積雨量）



7月29日13時までの48時間累計雨量
 (山形県長井市長井雨量観測所において7月29日13時までの48時間で232.0mmの観測史上最大となる累計雨量を記録したほか、山形県では複数の観測所で観測史上最大を更新する記録的な大雨となった。)

● 水位（大石田水位観測所）



※これまでの最高水位 16.87m
 昭和42年8月洪水（羽越水害）



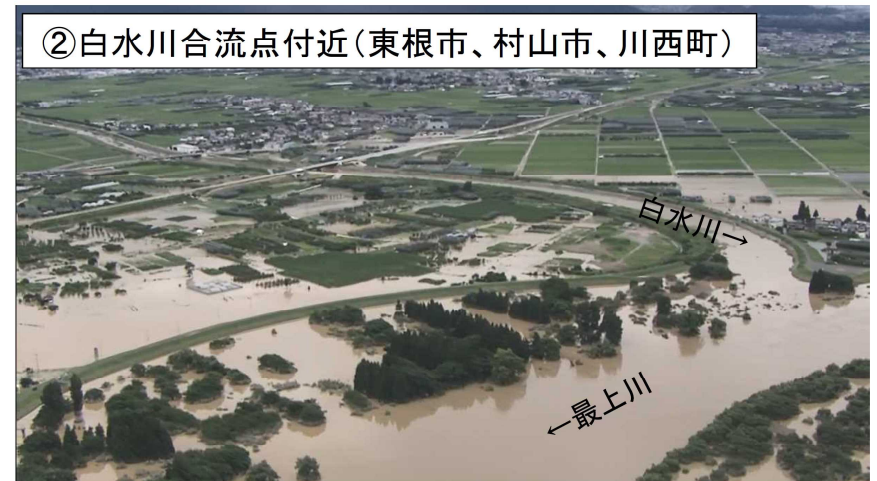
凡例
 ×：堤防決壊
 ●：越水等(国管理のみ)
 ■：浸水範囲

※本情報は速報値であるため、今後の調査等で変わる可能性があります。
 ※この地図の範囲のほか、南陽市、川西市、白鷹町、高畠町においても浸水あり。

令和2年7月28日からの大雨による最上川水系最上川沿川の浸水状況について

令和2年7月30日14時時点

国土交通省 水管理・国土保全局



土砂災害発生状況 (8月21日_12:00時点)

土砂災害発生件数

932件

- 土石流等 : 145件
- 地すべり : 80件
- がけ崩れ : 707件

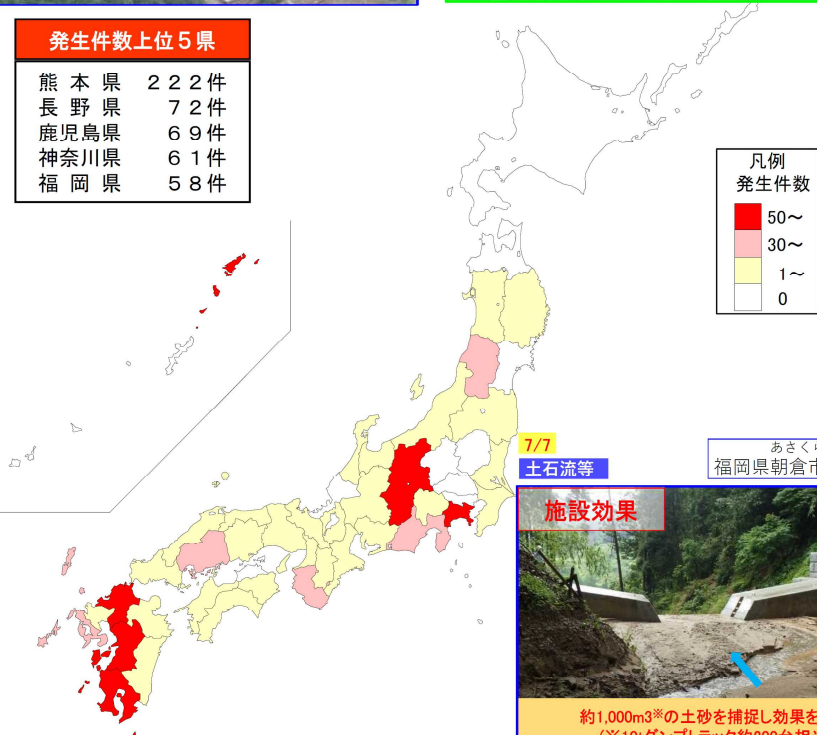
【被害状況】

人的被害：死者 17名
 家屋被害：全壊 26戸
 半壊 16戸
 一部損壊 118戸



発生件数上位5県

熊本県	222件
長野県	72件
鹿児島県	69件
神奈川県	61件
福岡県	58件



※これは速報であり、今後数値等が変わる可能性があります。