

北陸地方整備局
記者発表・資料配付

・記者発表 ・資料配付 日 時	令和6年9月24日 18時00分
-----------------------	---------------------

件 名	令和6年9月20日からの大雨による被害及び対応状況等について（第4報）
-----	-------------------------------------

取り扱い	・発表をもって解禁
------	-----------

発表先	・管内各県記者クラブ
-----	------------

発表概要	令和6年9月24日14時00分現在 令和6年9月20日からの大雨による被害及び対応状況等について
------	---

北陸地方整備局 ホームページ URL : https://www.hrr.mlit.go.jp/		X (旧 Twitter)	
--	---	---------------	---

問い合わせ先	北陸地方整備局 所 属 企画部 企画課長	TEL (代表) 025-280-8834 氏 名 戸部 啓太朗
--------	----------------------------	--

北陸地方整備局対応状況（第4報）

令和6年9月24日14時00分現在

1. 北陸地方整備局の災害対応・防災体制状況

9月20日からの秋雨前線による大雨に対する被害を警戒し、9月20日11時50分、北陸地方整備局は災害対策本部を設置し対応にあたっています。

9月24日14時00分時点の管内の情報は以下のとおり。

2. 北陸地方整備局の防災体制状況

9月24日14時00分現在の北陸地方整備局は、「警戒体制（風水害）」です。

3. 北陸地方整備局管内 総括情報

(1) 自治体避難情報：（石川県被害報告及び消防庁災害対策本部報告より）

石川県：避難指示（警戒レベル4） 3市1町 21, 459世帯 44, 586人
避難所開設42箇所／避難者数632人

(2) 人的被害状況：（石川県被害報告及び消防庁災害対策本部報告より）

死者7名（珠洲市、輪島市6名）
行方不明者2名（珠洲市1名、能登町1名）
重傷者1名（能登町）
軽傷者2名（能登町）
安否不明者5名（輪島市4名、珠洲市1名）

(3) 家屋等被害状況：

新潟県 床下浸水17棟 [長岡市13 糸魚川市1 上越市3]

(新潟県被害報告より)

石川県 床上浸水多数、床下浸水多数 ※石川県で調査中（石川県被害報告より）

(4) 孤立状況：石川県 輪島市：8地区40箇所 780世帯 1, 473名

珠洲市：4地区14箇所

能登町：2地区2箇所

(5) ライフライン：

水道関係（石川県被害報告より）

輪島市、珠洲市、停電の影響による施設等の停止や水道破損による断水発生

[断水]

輪島市 3, 086戸

珠洲市 1, 744戸

能登町 230戸

ガス関係（内閣府防災 関係省庁災害対策会議資料より（経済産業省確認））

- ・被害情報なし

廃棄物処理関係（石川県被害報告より）

- ・輪島クリーンセンター埋立処分場が使用不可
- ・輪島市クリーンセンター宅田分場（し尿処理施設）が使用不可

（6）停電情報：（HP より）

北陸電力 石川県内 約3,500戸

（輪島市約2,400戸、珠洲市約810戸、能登町約290戸、穴水町10戸未満）

（7）鉄道運行状況：（各社 HP より）

- ・ J R 東日本の在来線（羽越本線村上駅～間島駅間）において、線路の道床流出が発生し、現在、復旧作業を行っているが、復旧には概ね3週間程度かかる見込み。
- ・ J R 西日本の在来線は能登半島地震による運転取り止めを除き、平常運行
- ・ 能登鉄道 平常運行
- ・ 北陸鉄道 平常運行
- ・ IR いしかわ鉄道 平常運行

（8）船舶運航状況：

佐渡汽船：直江津港～小木港（9月21日運休）

佐渡汽船：直江津港～小木港（9月22日運航）

佐渡汽船：新潟～両津港（9月23日一部欠航して運航）

直江津港～小木港（9月23日一部欠航して運航）

全航路 平常運航（9月24日）

（9）通信状況（各社 HP より）

- ・ NTT 西日本：輪島市、珠洲市の一部で（ひかり電話、フレッツの）通信障害あり（9/21 10時頃～）
- ・ docomo：輪島市、珠洲市、能登町、志賀町の一部で通信障害あり（9/21 10時～）
- ・ KDDI (au)：輪島市、珠洲市、能登町の一部で通信障害あり（9/21 10時～）
- ・ 楽天モバイル：輪島市、珠洲市、能登町の一部で通信障害あり（9/21 10時～）

（10）交通・空港（石川県被害報告より）

バス

北鉄奥能登バス・能登方面特急バス 全便で計画運休（9/22）

全便で計画運休（9/23）

北鉄能登バス 平常運行

能登空港

ANA 羽田便 欠航 (9/22)

平常運航 (9/23)

平常運航 (9/24)

4. 自治体支援

(1) 【ホットライン構築状況】

・ 1 1 市 7 町 3 村

新潟県：新潟市、村上市、佐渡市、上越市、柏崎市、弥彦村、刈羽村、燕市

富山県：黒部市

石川県：輪島市、珠洲市、能登町、穴水町、志賀町、中能登町、七尾市

福島県：喜多方市、西会津町、磐梯町、猪苗代町

とホットライン確立済み

(2) 【リエゾン派遣状況】

・ 石川県庁 3 名 活動中

・ 輪島市 2 名 活動中

・ 珠洲市 2 名 活動中

・ 能登町 2 名 活動中

・ 穴水町 1 名 活動終了

・ 村上市 1 名 活動終了

(3) 【TEC-FORCE 派遣状況】

・ 2 班 6 名 (先遣調査班) 派遣済み

・ 8 班 3 2 名 (被災状況調査班 (河川・砂防)) 派遣済み

・ 4 班 1 6 名 (被災状況調査班 (道路)) 派遣済み

・ 1 班 5 名 (被災状況調査班 (港湾)) 派遣済み

・ 1 班 4 名 (道路啓開班) 派遣済み

・ 応急対策班 (電源支援) 派遣済み

5. 災害対策用機械の派遣・準備状況

排水ポンプ車 1 台が輪島市の町野川で稼働中。

照明車 4 台について、金沢河川国道 能登国道維持へ前進配備中。

照明車 4 台が輪島市内の道路啓開現場で稼働中。

照明車 1 台が珠洲市内の電源供給支援に向けて派遣中。

防災ヘリ (まんなか号) 9 月 2 3 日 被災状況調査を実施。

防災ヘリ (ほくりく号) 9 月 2 3 日 被害状況調査を実施。

6. 北陸地整受援について

- ・ 関東地方整備局、中部地方整備局、近畿地方整備局から受援（TEC-FORCE 支援）

7. 協定業者要請

災害協定に基づき以下を要請

- 富士タクシー（新潟） 人員輸送車両の運行
- 富士タクシー（石川） 人員輸送車両の運行

8. 今後の対応

- ・ 被害状況確認を継続

9. 河川関係

■ 直轄河川 出水状況

なし

■ 補助河川 出水状況

- ・ 19水系26河川 溢水等発生。被害状況調査中。

■ 権限代行 被災状況

河原田川水系河原田川（熊野）

- ・ 権限代行区間において左岸1箇所、右岸2箇所の河岸侵食を確認

10. ダム関係

■ 直轄ダム

大石ダム 洪水調節終了 [9月20日11時33分]

横川ダム 洪水調節終了 [9月20日13時10分]

■ 都道府県ダム

- ・ 石川県 洪水調節終了 3ダム
- ・ 富山県 洪水調節終了 1ダム
- ・ 新潟県 洪水調節終了 12ダム

11. 上下水道関係

■ 水道

- ・ 輪島市、珠洲市、能登町で停電や水道管の破損等に伴う断水の情報あり。
- ・ 輪島市で断水 3,086戸
- ・ 珠洲市で断水 1,744戸
- ・ 能登町で断水 230戸
- ・ 珠洲市において給水機能付き散水車を1台派遣し給水活動を実施中。

なお、日本水道協会石川県支部と連携して活動中。

■ 下水道

輪島市

- ・・門前町水質管理センター：浸水によりポンプ機能停止（応急対応中）
- ・・輪島市浄化センター：停電により機能停止（応急対応中）
- ・・管路の一部破損（詳細調査中）
- ・・マンホールポンプが浸水により機能停止（詳細調査中）

珠洲市

- ・・熊谷汚水中継ポンプ場：機器の故障により機能停止（応急対応中）
- ・・マンホールポンプが浸水により機能停止（詳細調査中）

1 2. 砂防関係

1. 重要インフラの状況（砂防）

（1）土砂災害発生状況

○石川県・・・17件（直轄施工範囲2件含む）

2. 河道閉塞箇所の状況

（1）河原田川水系紅葉川（市ノ瀬）

- ・下流への土砂流出あり
- ・能登半島地震の応急的な対策である仮排水路の被災あり

（2）町野川流域寺地川、牛尾川

- ・21日9時20分以降、計器（水位計、雨量計）及びカメラの通信がない状態
- ・寺地川、牛尾川において能登半島地震の応急的な対策であるブロック堰堤の被災あり

（3）9/23にへり調査による河道閉塞箇所等の状況確認を実施。

3. 地すべり箇所（国道249号沿）の状況

（1）清水地区

- ・9/19に斜面土砂流出発生
- ・9/21 6:00頃 再流出を確認。道路までの流出を確認。再度流出し、土砂は海岸まで到達
- ・能登半島地震の応急的な対策である大型土のうの被災あり

（2）曾々木地区

- ・曾々木川より土砂流出発生
- ・今後、現地確認予定

（3）大野地区

- ・能登半島地震の応急的な対策である土留め矢板等の被災あり

（4）深見地区

- ・地すべりブロックに隣接する深見川の河岸侵食あり

（5）名舟地区

- ・今後、現地確認予定

（6）渋田地区

- ・地すべりブロックに隣接する溪流の河岸侵食あり

（7）仁江地区

- ・土砂流出により家屋倒壊、電柱傾きをカメラにより確認。
- ・能登半島地震の応急的な対策である大型土のうの被災あり

1 3. 海岸関係

■権限代行 宝立正院海岸

上戸地区

- ・護岸応急復旧と排水側溝の被災を確認

1 4. 道路関係

1. 道路の通行止め及び被災状況

【通行止め状況】

■直轄国道・直轄高速（なし）

■権限代行区間

○国道 249 号

- ・中屋トンネル工区

復旧工事を請け負う受注者（株）安藤・間職員 1 名、下請作業員 3 名安否不明となっていたが、2 2 日 1 8 時現在、下請作業員 3 名の避難が完了し、（株）安藤・間職員 1 名の死亡が確認された。

【地方道】

■補助国道

<石川県：1 路線、6 箇所>

■都道府県道等

<新潟県：1 路線、1 箇所>

<石川県：21 路線、36 箇所>

【防災道の駅「のと里山空港」】

○施設被害なし

○避難者なし

【道路啓開】

○8 社 9 班体制で道 249 号を中心に道路啓開を実施中

○昨日までに国道 249 号の輪島市街地から道の駅「千枚田ポケットパーク」を越え南志見地区、珠洲市大谷地区から「道の駅すず塩田村」の東、清水地区までの道路啓開作業を行い、緊急車両等の通行を確保

○孤立集落の解消やライフラインの復旧に向け輪島市 4 路線、珠洲市 2 路線の道路啓開を支援

○引き続き、石川県、自衛隊、警察、消防や電力、通信事業者と連携しつつ、道路啓開を加速させる予定

1 5. 港湾関係

○現時点での被害状況等

1) 石川県

- ・ 9/22 宇出津港（能登町）臨港道路 D-1-3 西海岸線で大雨による冠水。
9/22 7時から通行止め措置。排水ポンプによる排水作業中。迂回路有。
- ・ 9/22 輪島港の船だまりで流木等の漂着を確認
- ・ 9/23 宇出津港（能登町）臨港道路 D-1-3 西海岸線の通行止め解除済み。
飯田港、小木港、宇出津港の被害なし。流木等の漂着もなし。
- ・ 9/23 穴水港、七尾港、和倉港、和倉港海岸の被害なし。流木等の漂着もなし。

○災害対策支援に関する対応状況等

- ・ 9/24 珠洲市からの支援物資要請に伴い、伏木富山港湾事務所の港湾業務艇「なごかぜ」による飯田港へ向けた物資輸送について調整中。（9/25 実施予定）

1.6. 関係団体による支援

- ・ （一社）建設コンサルタンツ協会北陸支部に航空測量調査を要請
- ・ （一社）海洋調査協会に輪島港深淺測量の実施を要請
- ・ （一社）日本建設業連合会北陸支部、（一社）建設コンサルタンツ協会北陸支部が道路啓開を支援

ヘリ調査による河道閉塞箇所等の状況確認(1/3)



河川数 6河川 (14箇所)

作図には地理院地図を利用

● 能登半島地震で確認された河道閉塞箇所等

○ 対策工事を実施している河川:6河川

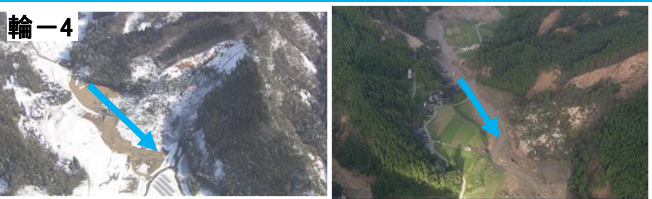


ヘリ調査による河道閉塞箇所等の状況確認(2/3)



輪-2
1月19日 9月23日

- ・ 新たな斜面崩落が生じたと思われるが、流水は安定的に流下している。
- ・ 今後、現地調査等において詳細を確認する予定。



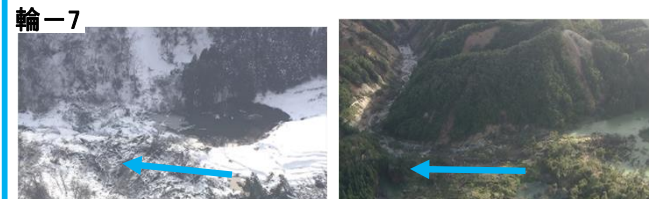
輪-4
1月14日 9月23日

- ・ 大きな変化は確認されていない。
- ・ 今後、現地調査等において詳細を確認する予定。



輪-5
1月19日 9月23日

- ・ 大きな変化は確認されていない。
- ・ 今後、現地調査等において詳細を確認する予定。



輪-7
1月14日 9月23日

- ・ 河道閉塞による湛水池が拡大していると思われるが、流水は安定的に流下している。
- ・ 決壊による下流への危険性が増している状況にはない。
- ・ 今後、現地調査等において詳細を確認する予定。



輪-13
1月19日 9月23日

- ・ 湛水しておらず、河道閉塞等が消滅しているものと見られる。
- ・ 今後、現地調査等において詳細を確認する予定。



輪-6
1月19日 9月23日

- ・ 湛水しておらず、河道閉塞等が消滅しているものと見られる。
- ・ 今後、現地調査等において詳細を確認する予定。

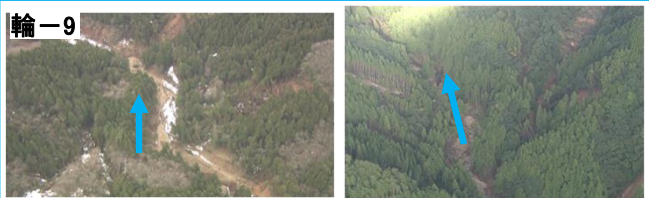


ヘリ調査による河道閉塞箇所等の状況確認(3/3)



1月19日 9月23日

- ・ 湛水しておらず、河道閉塞等が消滅しているものと見られる。
- ・ 応急対策で下流に設置した仮設ブロック堰堤が損傷。
- ・ 今後、現地調査等において詳細を確認する予定。



1月19日 9月23日

- ・ 湛水しておらず、河道閉塞等が消滅しているものと見られる。
- ・ 今後、現地調査等において詳細を確認する予定。



1月19日 9月23日

- ・ 湛水しておらず、河道閉塞等が消滅しているものと見られる。
- ・ 今後、現地調査等において詳細を確認する予定。



1月19日 9月23日

- ・ 湛水しておらず、河道閉塞等が消滅しているものと見られる。
- ・ 今後、現地調査等において詳細を確認する予定。



1月19日 9月23日

- ・ 湛水しておらず、河道閉塞等が消滅しているものと見られる。
- ・ 応急対策で下流に設置した仮設ブロック堰堤が損傷。
- ・ 今後、現地調査等において詳細を確認する予定。



水道の被害状況と応急給水活動状況

県	市町村	断水戸数 (戸)		断水期間	被害状況	応急給水状況	復旧対応状況
		最大	現在				
石川県	わじまし 輪島市	3,086	3,086	9/21~	停電等の影響により水道施設が機能停止、水管橋・送水管の破損等	実施中 (必要台数確保)	輪島浄水場から第1配水池への送水管(露出管)下の地面が崩れ、管が抜けて、浄水場から直送可能地区のみ通水している状況。
	すずし 珠洲市	1,744	1,744	9/21~	停電の影響によりポンプ・水位計等の水道施設が機能停止、水管橋の破損等	実施中 (必要台数確保)	宝立浄水場は原水濁度低下で浄水可となった。順次配水池へ送水している状況。
	のとちよう 能登町	230	230	9/23~	停電の影響によりポンプ等の水道施設が機能停止	実施中 (必要台数確保)	ポンプ施設の停電により断水。復電により断水解消見込み。
合計		5,060	5,060				

○ 1 県 (石川県) の 3 事業者において 断水発生中 (詳細確認中)

● 断水状況 (令和6年9月24日 14時00分時点)

<凡例>

断水発生中

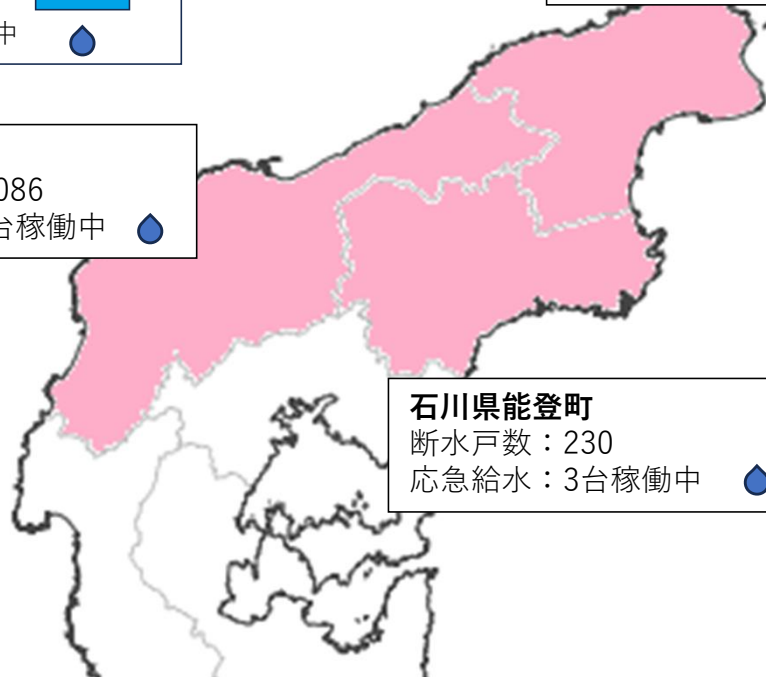
断水解消

応急給水実施中 ●

石川県珠洲市
断水戸数：1,744
応急給水：9台稼働中 ●

石川県輪島市
断水戸数：3,086
応急給水：8台稼働中 ●

石川県能登町
断水戸数：230
応急給水：3台稼働中 ●



● 被災状況等



<輪島市輪島浄水場から第1配水池への仮設送水管と付近の道路の被害状況>

● 応急給水活動状況



<珠洲市 三崎中学校>



<輪島市内 東陽中学校>