

# 第3回 石川県災害時交通マネジメント会議 (能登半島地震)

日時：令和6年3月15日(金)  
14:00～14:30

場所：国土交通省北陸地方整備局  
金沢河川国道事務所  
(WEB開催)

## 議 事 次 第

### ◆議 事

- (1) これまでの復旧状況
- (2) 交通運用の状況
- (3) 交通状況（交通量、所要時間等）
- (4) 今後の対応（案）

### ◆配布資料

- ・ 説明資料

<別紙>

石川県災害時交通マネジメント会議（能登半島地震） 委員名簿

敬称略・順不同

公立小松大学 教授 高山 純一

金沢大学 人間社会研究域 教授 高橋 涼子

国土交通省 北陸地方整備局 道路部 道路計画課 課長

国土交通省 北陸地方整備局 道路部 地域道路課 課長

国土交通省 北陸地方整備局 道路部 道路管理課 課長

国土交通省 北陸地方整備局 金沢河川国道事務所 副所長

国土交通省 北陸地方整備局 能登復興事務所 事務所長

国土交通省 北陸信越運輸局 石川運輸支局 支局長

石川県 土木部 道路建設課 課長

石川県 土木部 道路整備課 課長

石川県 警察本部 交通規制課 課長

輪島市役所 建設部 土木課 課長

珠洲市役所 環境建設課 課長

能登町役場 建設水道課 課長

穴水町役場 地域整備課 課長

公益社団法人 石川県バス協会 専務理事

一般社団法人 石川県トラック協会 専務理事

中日本高速道路株式会社 金沢支社 道路管制センター 交通管制課長

西日本旅客鉄道株式会社 金沢支社 地域共生室 企画課長

のと鉄道株式会社 常務取締役兼鉄道部長

I Rいしかわ鉄道株式会社 安全推進室長

自衛隊 中部方面隊第4施設団防衛班長

自衛隊 統合幕僚監部参事官付 主任

石川県県民ボランティアセンター 事務局長

一般社団法人 石川県タクシー協会 専務理事

※関係機関に要請し追加する場合もある

**第3回**  
**石川県 災害時交通マネジメント会議**  
**(能登半島地震)**

---

**説明資料**

**令和6年3月15日(金)**

- ①これまでの復旧状況
- ②交通運用の状況
- ③交通状況(交通量、所要時間等)
- ④今後の対応(案)

# ①これまでの復旧状況

## 令和6年能登半島地震 能登半島 道路の緊急復旧の状況

令和6年3月12日(火) 7時00分時点  
国土交通省・石川県

- 1/2から幹線道路の緊急復旧に着手。24時間体制を構築し、地元を中心とした各建設業協会や(一社)日本建設業連合会の応援を受け、緊急復旧作業を順次実施。
- 沿岸部では被災箇所が多数確認されているため、自衛隊と連携し、内陸側・海側の両方からくしの歯状の緊急復旧も進めており、13方向で通路を確保。
- 孤立集落は1/19に実質的に解消。引き続き、水道・電力などの要望、自治体の要請を踏まえ、緊急復旧を実施。

### ・主要な幹線道路における緊急復旧の進捗率

	1/7 7時	現在
半島内の 主要な幹線道路	約6割 ⇒	約9割
うち国道249号 沿岸部※1	約2割 ⇒	約8割 (迂回路を考慮:約9割)
沿岸部への到達 ※2	6方向 ⇒	13方向

※1:輪島市門前町～珠洲市役所、※2:内陸側・海側の両方

### ・孤立地区数の推移※3

1月5日8時	33地区 (最大3,345人)
1月19日	実質的に解消 ※4

※3:内閣府防災資料より  
※4:2/13に全て解消

### ・生活インフラ復旧に必要な重要箇所の緊急復旧状況※5

優先復旧の要望数	43箇所
うち完了数	39箇所(約9割)

※5:水道、電力、通信、放送事業者より聞き取り



※6:災害用車両、支援物資搬送車両、被災地にお住まいの方やその親族の方の車両等

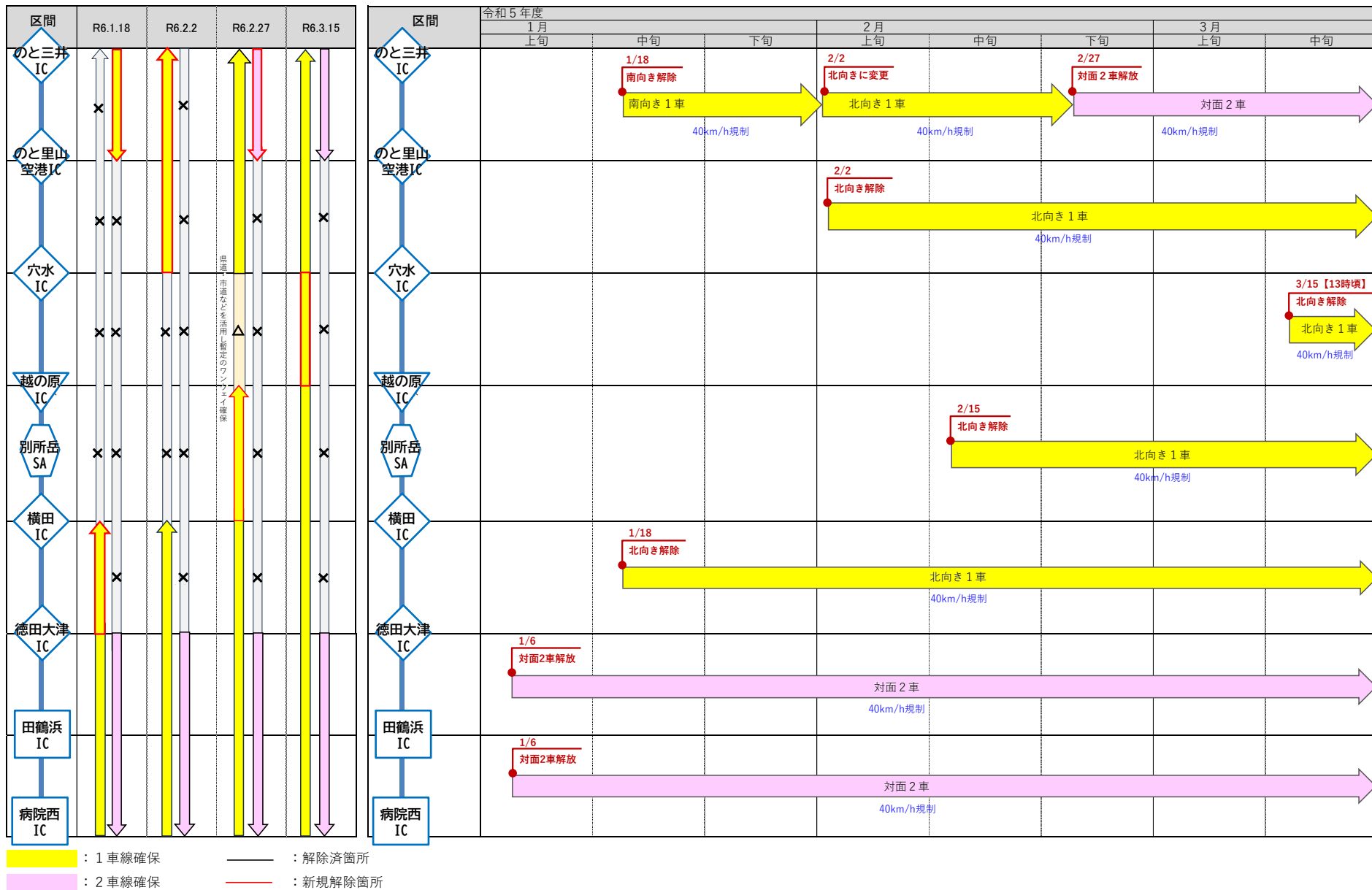
写真③ 国道249号法面崩落



- ### 凡例
- 国交省対応(走行可能)
  - 県対応(走行可能・この他にも作業を実施)
  - 自衛隊対応(走行可能)
  - 自動車専用道路(走行可能)
  - 自動車専用道路(走行不可)
  - == 被災規模 大(本復旧で対応)
  - == 被災規模 大(迂回路確保作業中)
  - ★ 国復旧業者作業箇所
  - 沿岸部への到達点

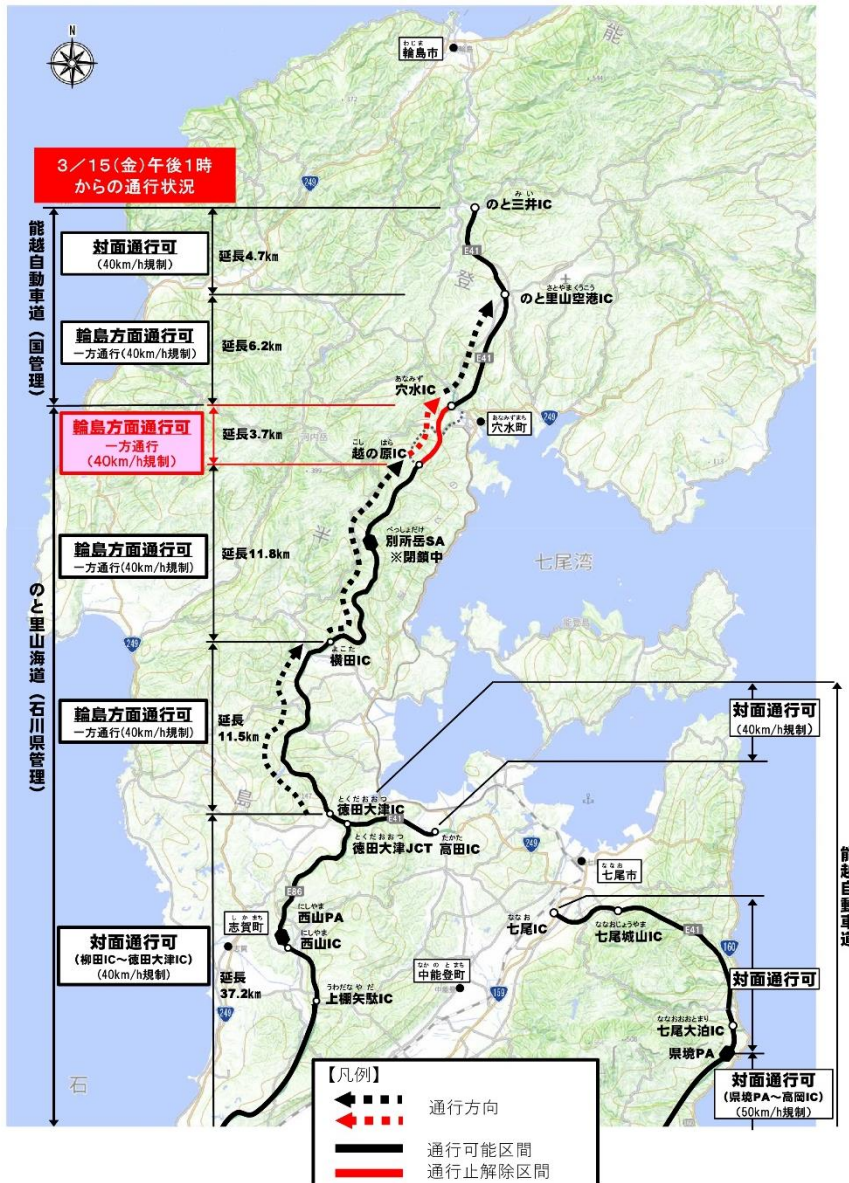
# ①これまでの復旧状況

## ◆能越自動車道・のと里山海道（のと三井IC～病院西IC）





## 3月15日(金)午後1時 能越自動車道・のと里山海道の全区間で輪島方面へ通行可能



国土交通省 北陸地方整備局 金沢河川国道事務所  
国土交通省 北陸地方整備局 能登復興事務所  
石川県

記者発表資料  
令和6年3月12日  
10時発表  
扱い：配布後解禁  
【配布先】  
石川県政記者クラブ

### 能越自動車道・のと里山海道 全区間で輪島方面への通行が可能となります

○令和6年能登半島地震の被災により、現在、国で復旧作業を実施している、のと里山海道(越の原IC~穴水IC)について、**3月15日(金)午後1時より、輪島方面のみ通行可能**となります。

路線名	管理	区間	距離	現在の状況	3月15日(金)午後1時から(通行止め解除後の)通行状況
のと里山海道	県	越の原IC ~ 穴水IC	3.7km	・通行止め(復旧作業中)	・輪島方面への一方通行

○今回の通行止め解除により、**能越自動車道・のと里山海道は、全区間で輪島方面への通行が可能**となります。

※応急復旧のため、**40km/h**の速度規制となります。

※通行の際は、現地案内看板等の誘導に従って、十分に気を付けてご通行ください。

※今後の余震や天候状況により遅れる可能性があります。

※詳細は別添を参照ください。

#### 【問い合わせ先】

【のと里山海道(越の原~穴水IC)の緊急復旧に関すること】  
金沢河川国道事務所 副所長[道路担当] 太田 峰管 電話番号 076-264-8800(代表)  
(情報連絡本部)

【のと里山海道に関すること】  
石川県 土木部 道路建設課長 宮本 義浩 電話番号 076-225-1721

### 3月15日(金)午後1時 のと里山海道の交通規制が解除



石川県警察交通安全情報  
@IP\_koutuu\_anzen

【交通規制の解除について】  
のと里山海道「柳田IC」から「越の原IC」間（穴水方向）で実施中の「車両通行止め（緊急車両等のみの通行可）」の交通規制は3月15日（金）午後1時に解除します。  
解除後は一般車両も通行できます。  
交通規制へのご協力ありがとうございました。



## 災害復旧関係車両向け案内マップ

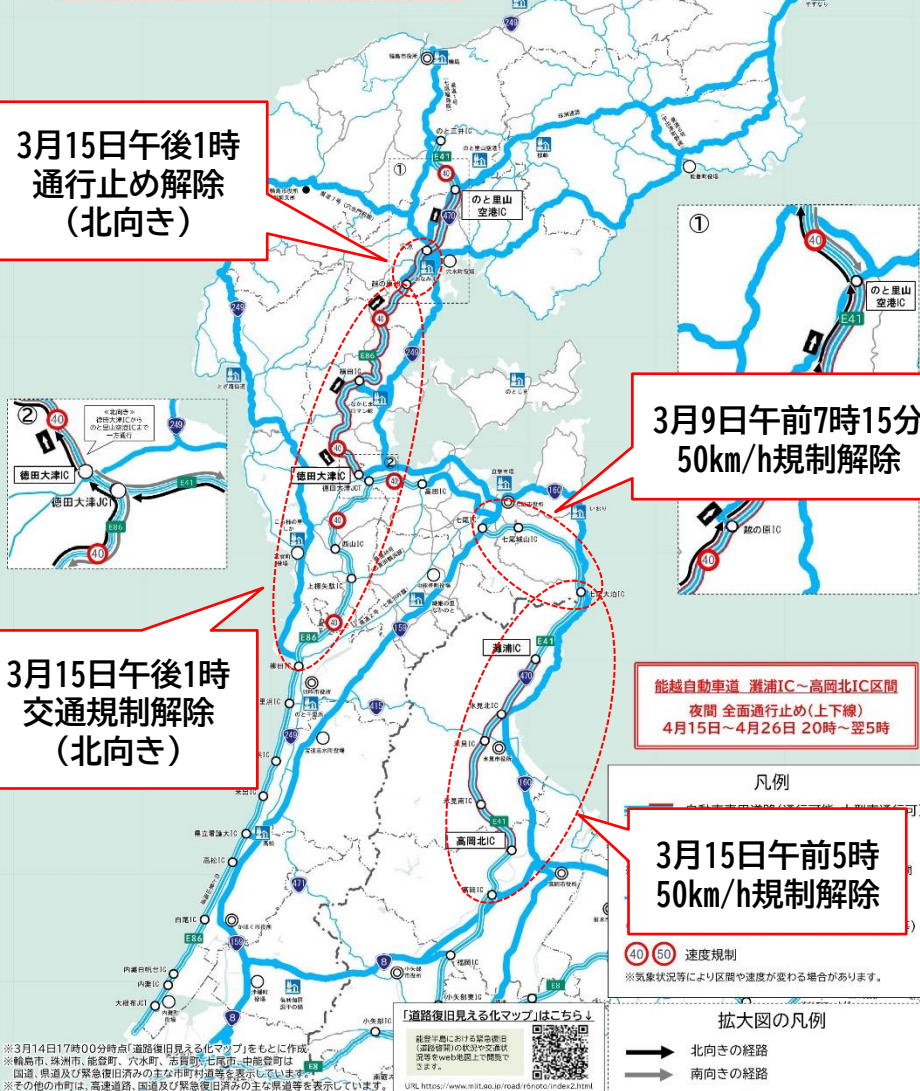
[令和6年3月15日13時00分時点]

○このマップは緊急車両や支援助搬等の災害復旧関係車両が被災地を通行する際の参考として作成しています。

○通行可能な路線においても、部分的に段差、道路幅が狭い箇所、迂回等がありますので、走行には十分注意してください。

また、余震や降雪、異常気象等により通行止めになる場合があります。

石川県災害時交通マネジメント会議



3月15日午後1時  
通行止め解除  
(北向き)

3月9日午前7時15分  
50km/h規制解除

3月15日午後1時  
交通規制解除  
(北向き)

能越自動車道 瀬浦IC～高岡北IC区間  
夜間 全面通行止め(上下線)  
4月15日～4月26日 20時～翌5時

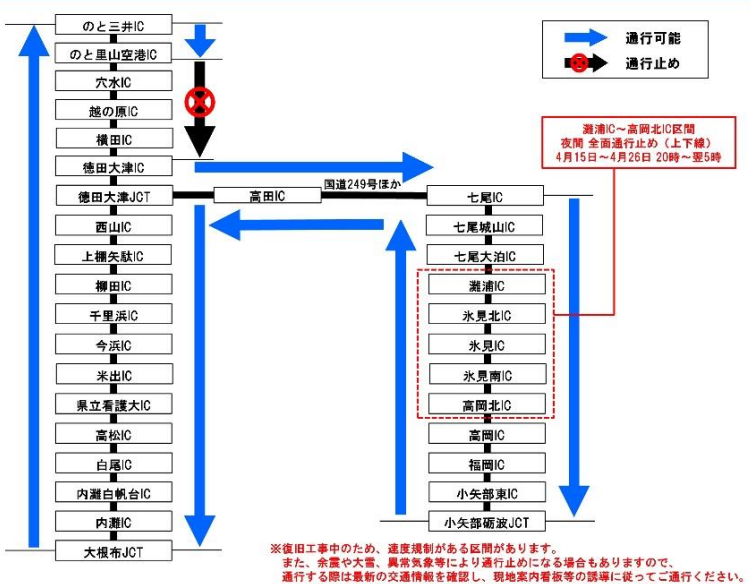
3月15日午前5時  
50km/h規制解除

凡例  
40 50 速度規制  
※気象状況等により区間や速度が変わる場合があります。

拡大図の凡例  
→ 北向きの経路  
⇄ 南向きの経路

※3月14日17時00分時点(道路復旧見える化マップ)をもとに作成  
※輪島市、珠洲市、能登町、穴水町、志賀町、七尾市、中能登町は  
国道、県道及び緊急復旧済みの主な市町村道路等を表示していません。  
※その他の市町は、高速道路、県道及び緊急復旧済みの主な県道等を表示していません。

## 能越自動車道・のと里山海道 規制状況 (3月15日時点)



※復旧工事のため、速度規制がある区間があります。  
また、余震や大雪、異常気象等により通行止めになる場合もありますので、  
通行の際は最新の交通情報を確認し、現地案内看板等の誘導に従ってください。

## 災害復旧や被災地支援を行っている皆様へ

金沢・富山方面から被災地へ向かう際は  
のと里山海道をご利用ください

北向き(金沢・富山方面から穴水方面)の推奨アクセスルート



<移動時間の分數のお願い>  
北向きに移動する場合は、  
・AM 11時以降～深夜の時間帯  
・深夜～翌朝7時の時間帯は、  
交通量も少なく比較的スムーズに移動できます。



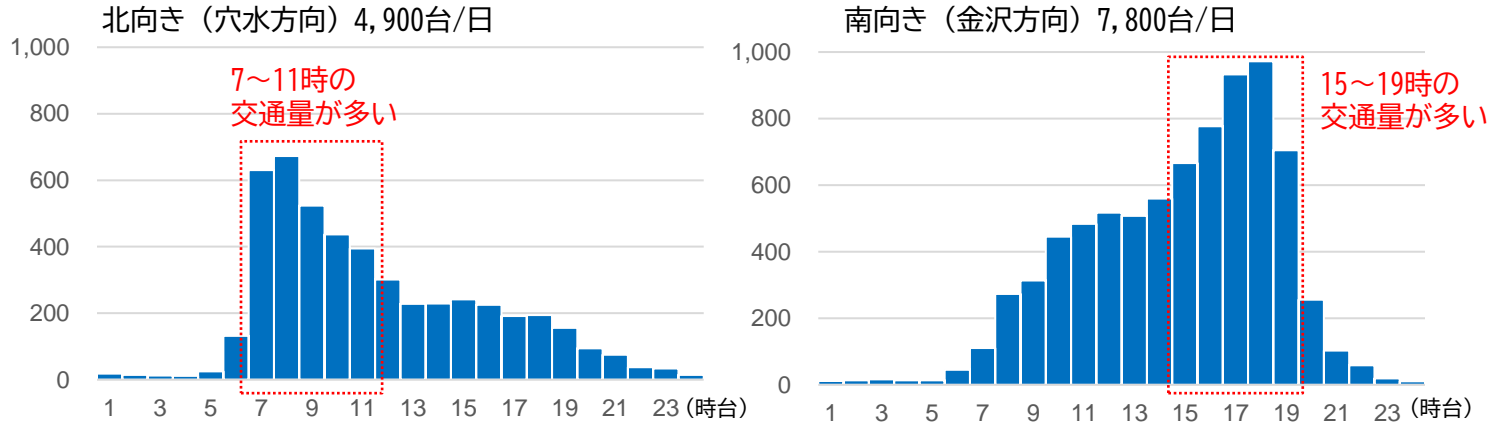
# ③交通状況(交通量の変化)

## ◆位置図

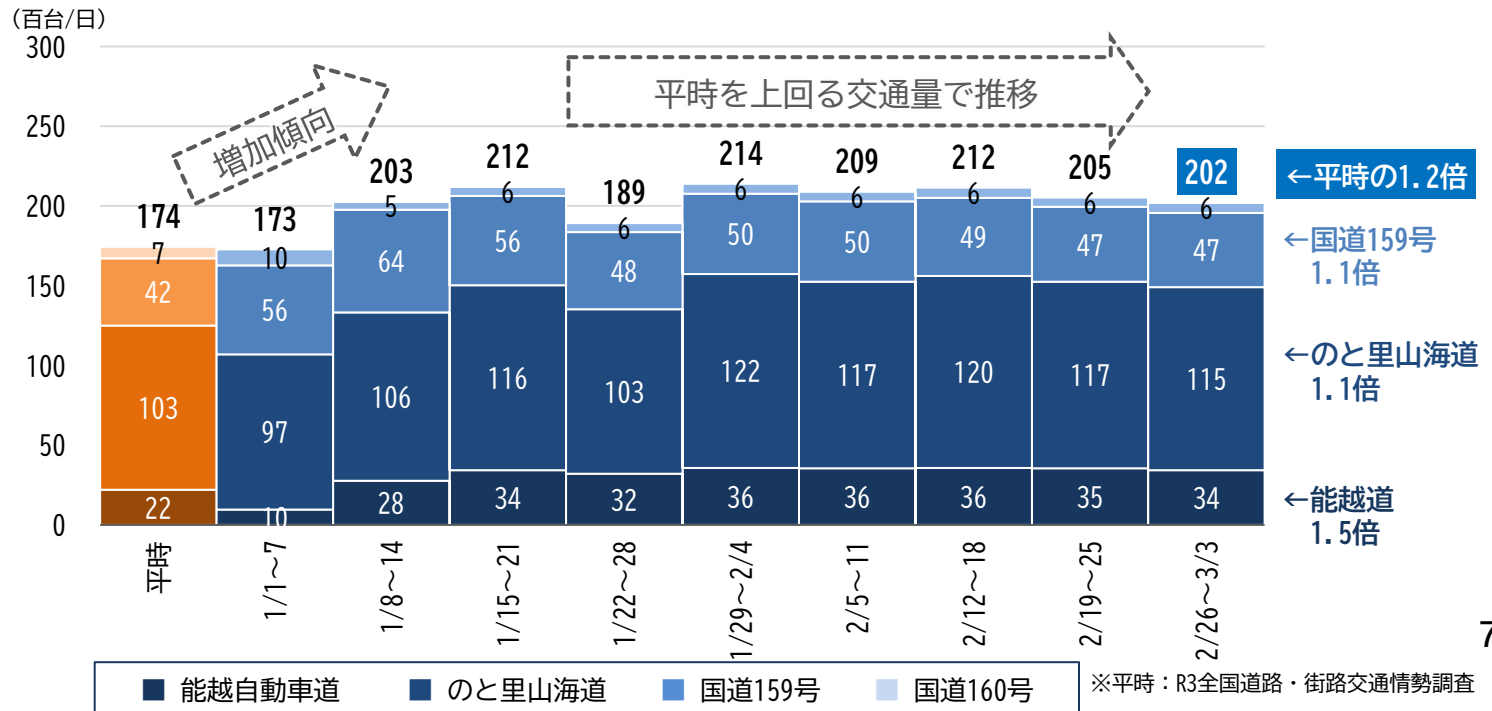


● 交通量観測位置  
▲ 交通量集計断面

## ①国道249号 七尾市中島町付近の日交通量 (3月11日(月))



## ②奥能登2市2町方面への交通量推移(週平均)





# ③交通状況(旅行速度の変化)

## 能登半島 広域図



〔令和6年1月11日(木) 8時~10時 旅行速度データ〕



〔令和6年3月14日(木) 8時~10時 旅行速度データ〕



### 【凡例】

- 0~10km/h
- 11~20km/h
- 21~30km/h
- 31km/h~

(出典)  
旅行速度:ETC2.0通行実績

# ③交通状況(旅行速度の変化)

## ◆国道249号 七尾市～穴水町の旅行速度 (8時～10時)



1月11日(木)



1月18日(木)



2月2日(金)



2月27日(火)



- R6.1.18 通行止解除  
 ・のと三井IC～のと里山空港IC(南向き)  
 ・横田IC～徳田大津IC(北向き)

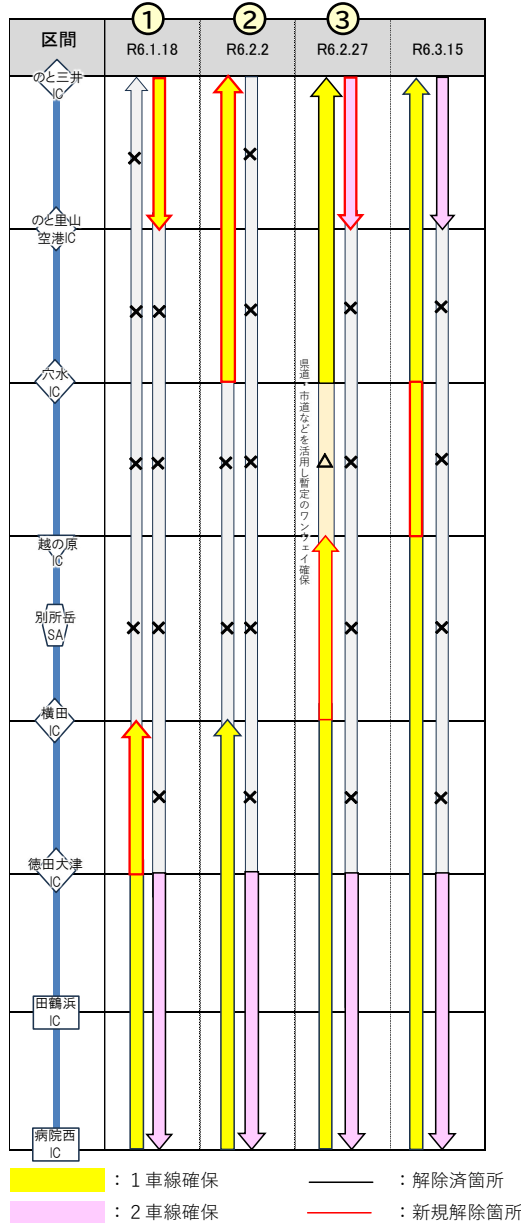
- R6.2.2 通行止解除・切替え  
 ・のと三井IC～穴水IC(北向き)

- R6.2.15 通行止解除  
 ・越の原IC～横田IC(北向き)  
 R6.2.27 通行止解除  
 ・のと三井IC～のと里山空港IC(南向き)

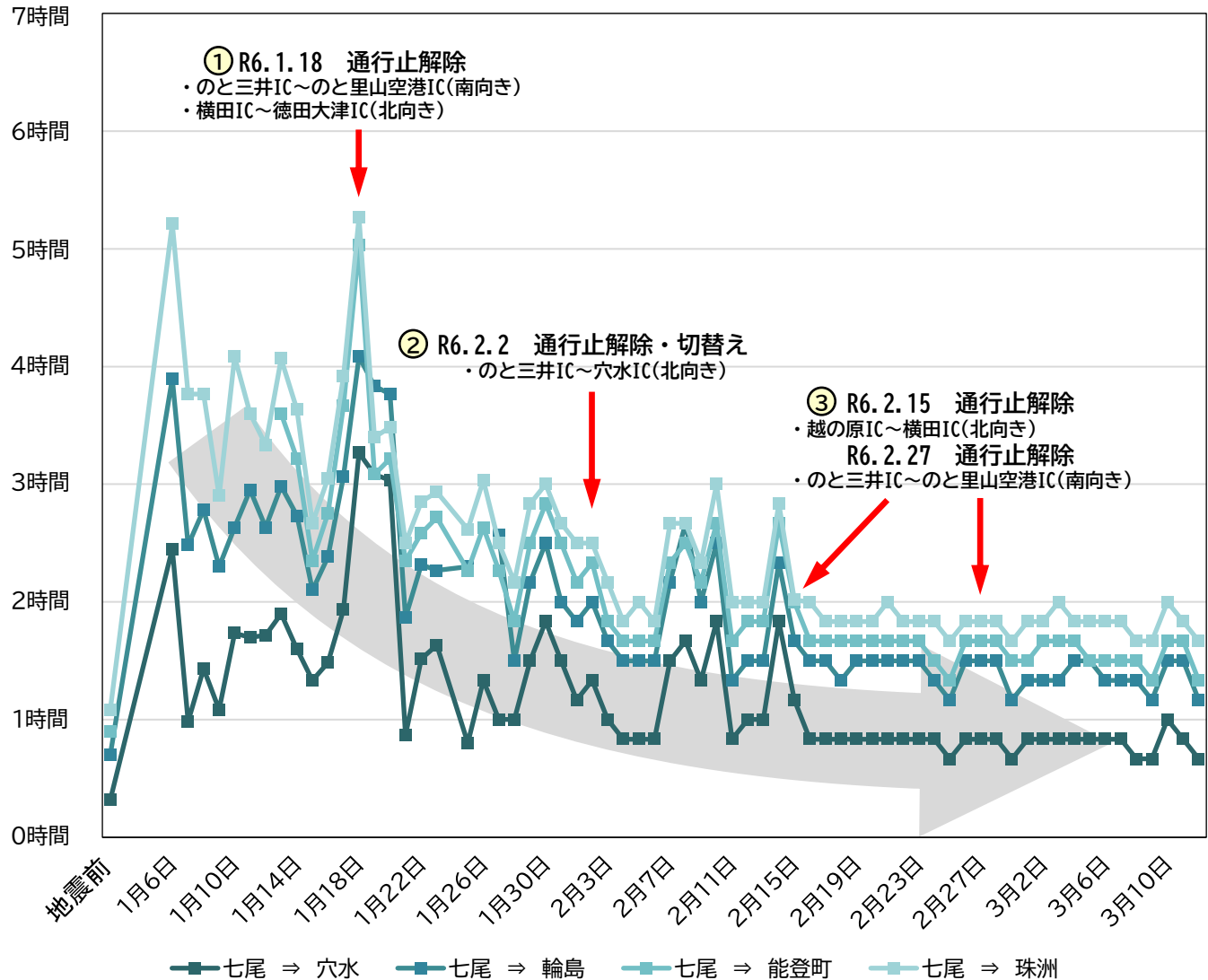


# ③交通状況(所要時間の変化)

## ◆時系列



## ◆所要時間の推移(奥能登2市2町方面)



(出典)

所要時間は10分単位でまるめ

地震前:R3全国道路・街路交通情勢調査 日交通量により算出

1月6日~1月27日:実走実績(七尾市からの出発時刻は7時~9時)

1月27日~3月13日:令和6年能登半島地震 道路復旧見える化マップ

## 令和6年能登半島地震による被害等の状況等について (県民文化スポーツ部)



### ○ 災害ボランティアについて 【令和6年3月12日14時00分現在】

- ・特設サイト「令和6年能登半島地震・石川県災害ボランティア情報」を開設  
県で一括して、各市町のボランティア募集情報の発信及び参加希望者の事前登録を実施  
今後、被災地の受入れ準備が完了次第、順次、登録者にメールでお知らせ  
登録開始日：1月6日(土)午前9時  
特設サイトHP：<https://prefvc-ishikawa.jimdofree.com/>

※各市町の災害ボランティアの募集状況については、このサイトで逐次、情報提供を行っていきますので、個別に被災地に行くことはお控えください。

- ・災害ボランティア事前登録状況  
約32,000人 県内約6,300人 県外約25,700人

## 令和6年能登半島地震による被害等の状況等について (県民文化スポーツ部)



### ○ 一般ボランティアの募集・活動状況について 【令和6年3月12日14時00分現在】

- ・市町民を対象に市町独自にボランティアを募集し、活動中(災害ゴミの片付け等)  
羽咋市、宝達志水町、津幡町、かほく市、内灘町、金沢市、白山市、加賀市
- ・1.5次避難所における運営ボランティア  
1日あたり60名程度 主な作業：避難所内の案内、食料・物資等の運搬や  
活動実績 延べ2,214名 補充、清掃、ごみの管理

- 資機材の提供  
各市町にボランティア活動用資機材を送付済み  
(ヘルメット、ブルーシート、防刃手袋など)

## 令和6年能登半島地震による被害等の状況等について (県民文化スポーツ部)



### ○ 一般ボランティアの募集・活動状況について 【令和6年3月12日14時00分現在】

- ・事前登録者からボランティアを募集  
作業内容：災害ゴミの片づけ、運搬、物資仕分けなど

自治体	一日あたり人員 (3月11日(月)以降)	前週からの増減	活動開始	活動実績
輪島市	40名程度	-	2月10日(土)	615人
珠洲市	70名程度	-	2月3日(土)	1,365人
穴水町	30名程度	-	1月27日(土)	846人
能登町	80名程度	+40	2月8日(木)	868人
七尾市	80名程度	-	1月27日(土)	2,452人
志賀町	50名程度	-	1月27日(土)	2,054人
羽咋市	-	-	2月10日(土)	52人
中能登町	20名程度	-	2月3日(土)	659人
計	370名程度	+40	計	延べ8,911人

※2月26日に穴水町に「奥能登ベースキャンプ」(定員100人程度)を開設し、1泊2日のボランティア活動実施

## 主な知事発言(ボランティアに関係する発言を一部抜粋)

- 交通規制の解除、水の確保、トイレ再開、気象条件の緩和などが進んでくれば、より活動が行いやすい環境が整う
- 市町では、鋭意、ニーズ調査を進めており、多くのボランティアに活動していただく場面が増えてくると想定
- 新たなフェーズに対応し、円滑にボランティア活動が進むよう、市町と連携して受け入れ環境を整える必要がある  
(例) ・自家用車での現地入り  
・奥能登地域における宿泊拠点の更なる確保 など

- 公共交通（鉄道、バス、タクシー）の復旧は順次進められているが、その情報は日々刻々と変化
- 甚大な被害となった能登半島地震からの復興を支援、とりわけ、クルマを失った方や移動手段を持たない方の公共交通での移動を支援するとともに、公共交通利用誘導による道路渋滞緩和を目的に能登地域における公共交通の運行状況の一元的な提供サイトを立ち上げ
- 公共交通への誘導による道路渋滞緩和にも寄与

目的の交通機関を簡単に探せるよう配慮



能登地域における鉄道、バス、各市町の公共交通の運行状況を網羅

- JR西日本（金沢～七尾・和倉温泉）【全線復旧・特急一部運休】
- のと鉄道【七尾～能登中島間：2/15から復旧】【能登中島～穴水：4/5まで代行バス】【4/6全線再開見込み】
- 特急バス（金沢～穴水・輪島・能登町・珠洲）【臨時便運行】
  - 輪島特急：金沢駅～穴水～（のと里山空港）～輪島市役所前
  - 珠洲特急：金沢駅～穴水～のと里山空港～珠洲市役所前
  - 珠洲宇出津特急：金沢駅～穴水～のと里山空港～柳田～能登町役場
  - 高浜急行：金沢駅～高浜
- 高岡・氷見～和倉温泉 特急バス「わくライナー」（加越能バス）
- のと里山空港関連
  - フライト情報（ANA）
  - 交通アクセス（ふるさとタクシーなど）【要予約】
- 奥能登地区一般路線バス（輪島、珠洲、穴水、能登）（北鉄奥能登バス）
- 能登地区一般路線バス（七尾、羽咋、中能登、志賀）（北鉄能登バス担当便）
  - 七尾駅発着路線【3/3より、一部路線を除き全便運行再開】
  - 羽咋駅～志賀町関連路線【3/3より、一部路線を除き全便運行再開】
- 能登島方面（能登島交通）【臨時便運行】
- 各市町のコミュニティバス等
  - 七尾市【一部運行再開】
  - 輪島市【無料巡回バス運行開始】
  - 珠洲市【すずバス臨時便運行開始】
  - 羽咋市【運行再開】
  - 宝達志水町【運行再開】
  - 中能登町【運行再開】
  - 志賀町【運行再開】
  - 穴水町【臨時無料バス運行開始】
  - 能登町【一部運行再開】
- タクシー
- 災害ボランティアに参加される方の現地への移動に関して

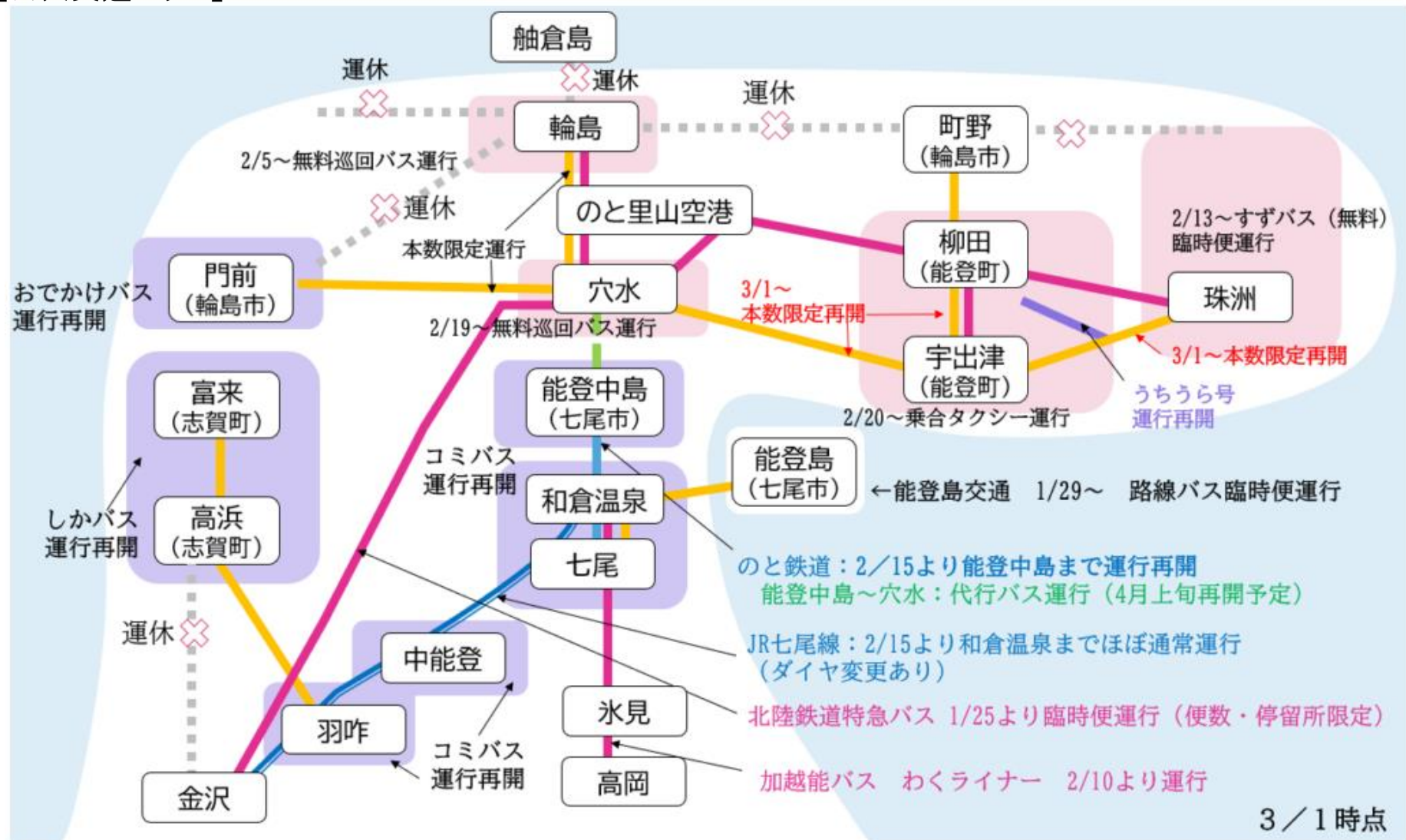
のと公共交通情報提供研究会メンバー及び協力体制（順不同）

- 公立小松大学教授、金沢大学名誉教授 高山純一（代表）
- 株式会社日本海コンサルタント 塩土圭介（事務局）
- 北陸鉄道株式会社
- 金沢の都市と交通を考える会（K. CAT）
- 災害時公共交通情報提供研究会（平成30年西日本豪雨災害時より活動）
- 呉工業高等専門学校教授 神田 佑亮
- 合同会社MoDip 代表 諸星 賢治

※目次の凡例：青：通常ダイヤで運行 黄：一部運休または臨時ダイヤ 赤：運休

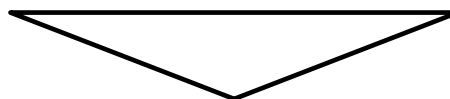
- 公共交通の復旧状況を簡易に一覧できるマップを配置
- 情報源はすべて各交通事業者及び各自治体の公式発表に基づき、詳細については、公式ホームページへのリンクへ誘導することにより、情報の信頼性を担保。
- 毎日各交通機関の更新状況を確認し、更新があればすぐに変更を反映

### 【公共交通マップ】





交通規制の解除やボランティアの加速化により  
一般車両の増加が想定される



### 交通状況に応じた情報発信、広報を継続

- ・ピーク時間を避けた利用の呼びかけ
- ・混雑状況の情報発信
- ・公共交通の利用促進 等