

北陸地方整備局
記者発表・資料配付

・記者発表 ・資料配付 日 時	令和6年1月5日 16時00分
-----------------------	--------------------

件 名	令和6年能登半島地震に対する北陸地方整備局の対応について（第11報）
-----	------------------------------------

取り扱い	・発表をもって解禁
------	-----------

発表先	・管内各県記者クラブ
-----	------------

発表概要	<p>令和6年1月5日15時00分現在</p> <p>令和6年1月1日令和6年能登半島地震に対する北陸地方整備局の対応について</p> <p>○<u>国道470号（能越自動車道）の高岡IC～七尾城山IC間は1月5日13:00に通行止め解除。</u></p> <p>○<u>九州地方整備局浚渫兼油回収船「海翔丸」で支援物資を輸送し七尾港に到着。日本埋立浚渫協会北陸支部が輪島市への陸上輸送を実施</u></p> <p>○大規模な崩落等により通行不能となっている国道249号等の道路啓開活動を展開・継続</p> <p>○引き続き、石川県能登地方等におけるTEC-FORCE（緊急災害対策派遣隊）の活動等を展開</p>
------	--

北陸地方整備局 ホームページ URL： <a href="https://www.hrr.mlit.go.jp/">https://www.hrr.mlit.go.jp/</a>		X(旧 Twitter)	
---	---	--------------	---

問い合わせ先	北陸地方整備局 所 属 企画部 企画課長	TEL（代表）025-280-8880 氏 名 西村 雄喬
--------	----------------------------	-------------------------------------





【砂防調査班】斜面崩壊状況等を調査しています。



石川県能登町鵜川神出町



石川県能登町鵜川神出町



石川県能登町鵜川大工町

【河川調査班】河川の施設等の被災状況等を調査しています。



石川県穴水町諸橋



石川県志賀町笹波



石川県志賀町前浜





【道路調査班】道路のクラックや段差、土砂崩壊状況等を調査しています。



石川県珠洲市役所



石川県珠洲若山町出田

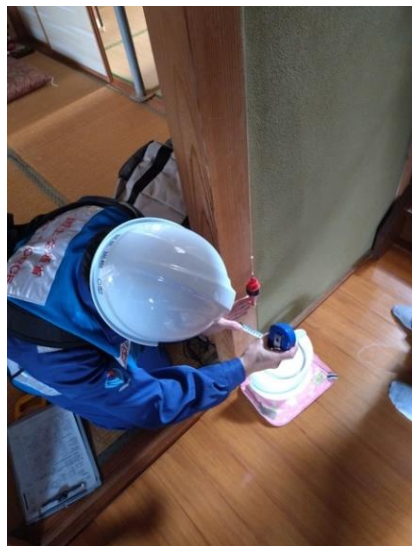


石川県珠洲市宝立町

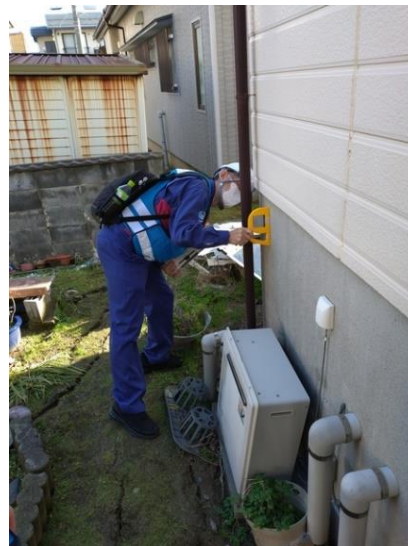
【応急危険度判定】建物の外観調査をし、余震等による倒壊の危険性等を判定しています



新潟県新潟市西区寺尾



新潟県新潟市西区寺尾



新潟県新潟市西区寺尾



新潟県新潟市西区寺尾



【道路啓開】緊急車両等の通行のための瓦礫処理作業をしています。



七尾市中島河内地先の孤立集落解消のための道路啓開作業を行い、1月5日に道路啓開作業が完了し、孤立集落が解消されました。



北陸地方整備局管内の各事務所から被災地に向けて飲料水、非常食、ブルーシート等の物資支援を行いました。

金沢河川国道事務所から  
珠洲市、輪島市、穴水市、能登町へ  
水、食料、ブルーシート等を輸送



富山河川国道事務所から氷見市へ  
カラーコーンを輸送



# 北陸地方整備局対応状況（第11報）

令和6年1月5日 15時00分現在

## 1. 北陸地方整備局の災害対応状況

令和6年能登半島地震に対する被害を警戒し、1月1日16時10分、北陸地方整備局は災害対策本部を設置し対応にあたっています。

## 2. 北陸地方整備局の防災体制状況

1月5日 15時00分現在の北陸地方整備局は、「非常体制（地震災害）」です。

## 3. 北陸地方整備局管内 総括情報

### 1) 人的被害

■石川県：死者 92名（七尾市5名、輪島市 55名、珠洲市23名、羽咋市1名、志賀町1名、穴水町 5名、能登町2名）

行方不明者 242名（七尾市3名、輪島市 138名、珠洲市82名、志賀町1名、穴水町 9名、能登町 9名）

重傷 171名（珠洲市軽傷含む）（輪島市9名、珠洲市 145名、志賀町2名、穴水町5名、能登町 10名）

軽傷 293名（金沢市9名、七尾市3名、小松市1名、輪島市 42名、羽咋市8名、白山市2名、野々市市1名、津幡町 1名、志賀町 20名、中能登町1名、穴水町 180名、能登町 25名）

■富山県：重傷 3名（富山市2名、射水市1名）

軽傷 34名（富山市14名、高岡市3名、魚津市2名、氷見市6名、黒部市5名、砺波市1名、小矢部市2名、射水市1名）

■新潟県：重傷 3名（見附市2名、上越市1名）

軽傷 31名（新潟市14名、長岡市4名、三条市1名、柏崎市2名、糸魚川市4名、五泉市1名、上越市5名）

### 2) 物的被害

■石川県：

・住宅・非住宅被害 多数

（輪島市多数、珠洲市多数、能登町多数、金沢市 5件、七尾市 294件、加賀市57件、羽咋市15件、野々市市 6件、川北町2件、志賀町71件、宝達志水町1件、中能登町33件、穴水町17件、）

■富山県：

- ・住宅・非住宅被害48件  
(魚津市7件、氷見市3件、黒部市7件、砺波市3件、  
小矢部市11件、上市町1件、入善町1件、朝日町15件)

■新潟県：

- ・住宅・非住宅被害528件  
(新潟市149件、長岡市2件、新発田市1件、十日町市4件、  
燕市17件、糸魚川市197件、妙高市3件、五泉市25件、  
上越市103件、佐渡市25件、出雲崎町1件、津南町1件)

3) 港湾

○現時点での被害状況等

- ・新潟西港（管理者）  
点検完了。被災箇所の復旧は今後調整。
- ・新潟西港（直轄）  
点検完了。被災箇所の復旧は今後調整。
- ・新潟東港（直轄）  
点検完了。異常なし。
- ・両津港  
点検完了。被災箇所の復旧は今後調整。
- ・岩船港  
点検完了。異常なし。
- ・二見港  
点検完了。異常なし。
- ・小木港（新潟県）  
点検完了。被災箇所の復旧は今後調整。
- ・赤泊港  
点検完了。被災箇所の復旧は今後調整。
- ・寺泊港  
点検完了。異常なし。
- ・柏崎港  
点検完了。異常なし。
- ・直江津港  
点検完了。被災箇所の復旧は今後調整。
- ・姫川港  
点検完了。異常なし。
- ・魚津港  
点検完了。異常なし。
- ・伏木富山港（富山地区）  
点検完了。被災箇所の復旧は今後調整。

・伏木富山港（新湊地区）

点検完了。被災箇所の復旧は今後調整。国際物流ターミナル（北ふ頭1号（耐震強化）、4号岸壁）は、ターミナル内舗装に亀裂・沈下・液状化あり。ガントリークレーン2基のうち1基（NC-1）の車輪が脱輪し使用不可（1基による荷役は可能）。

<国有港湾施設>

点検完了。被災箇所の復旧は今後調整。

<補助施設>

臨港道路西埋立1号線に隆起・沈下多数（通行止め中）（1/2 15:00時点）。

・伏木富山港（伏木地区）

点検完了。被災箇所の復旧は今後調整。

<国有港湾施設>

点検完了。被災箇所の復旧は今後調整。

<補助施設>

点検完了。被災箇所の復旧は今後調整。

・輪島港

ヘリによる被害状況調査で、マリンタウン岸壁（-7.5m）の岸壁法線にズレあり（延長220mの中央部あたり）、法線の極端な出入りは無いと思われる。岸壁背後に大きな段差（1.5m以上）あり。

防波堤の被害は見当たらない。（直轄）

1/3 TEC-FORCE（国総研等）輪島港へ移動し、19:00 マリンタウン岸壁を確認、損傷大、日没のため1/4も調査

1/4 14時頃 TEC-FORCEによる調査開始。

1/4 輪島港岸壁応急復旧（仮設道路築造）着手、完了。

・飯田港

防波堤沈下・倒壊、岸壁、物揚場エプロン段差、臨港道路ひび割れ・陥没（管理者）

ヘリによる被害状況調査

東防波堤中央部でケーソンの倒壊及び水没。先端函の標識は健在。中央の物揚場（-4.0m）背後で沈下及びひび割れが発生。

資材等の散乱も確認。東側の物揚場（-4.0m）前面の泊地で船舶の転覆や乗り上げ有り。岸壁には特に被害は見当たらない。油膜は特に見当たらない。

船だまり防波堤（港内）が倒壊している模様。（直轄）

・宇出津港

ヘリによる被害状況調査

いやさか広場近くの船着場で沈下及びひび割れ。

南第2防波堤背後の物揚場（-4.0m）でエプロンひび割れ。南防波堤背後の物揚場（-4.0m）でエプロンの沈下。（直轄）

1/3 14:40 TEC-FORCE 調査完了

・小木港（石川県）

道路が寸断しており、現地に行けないため、状況不明。（管理者）

ヘリによる被害状況調査 物揚場（-3.5m）でエプロンのひび割れ。物揚場（-3.5m）で沈下及びエプロンのひび割れ。小木地区港内で油膜を確認。

（直轄）1/4 TEC-FORCE 調査



- ・穴水港

ヘリによる被害状況調査

物揚場(-4.0m) 2バースでエプロン沈下。物揚場(-4.0m)で岸壁前出し及び沈下。穴水宝山マリーナでエプロン沈下及び液状化。乗用車がエプロン陥没箇所転落。マリーナ側護岸(遊歩道)背後に土砂崩れ。(直轄)

- ・滝港

ヘリによる被害状況調査

物揚場エプロン陥没あり。

物揚場背後の埠頭用地 土砂の吹き出しあり。(液状化の可能性)、排水口付近に損傷確認。

物揚場法線 変状は見られない。

護岸背後駐車場 土砂の吹き出しあり。(液状化の可能性)、エプロンに陥没あり。(直轄)

- ・金沢港

戸水(-10m)、無量寺(-7.5m)は被害ありのため使用不可。

御供田1号(-10m)背後ふ頭に陥没あり。

ガントリークレーン1、2号機 点検が必要なため利用不可(管理者)

点検の結果、ガントリークレーンの使用は可能。岸壁の利用可否について

は、1/4のTEC-FORCEの調査結果を基に判断(直轄)

ヘリによる被害状況調査

戸水埠頭 土砂の吹き出しあり。(液状化の可能性)

無量寺岸壁(-7.5m) 岸壁上に亀裂確認。

大野防波堤 特に被害は見当たらない。

無量寺岸壁(-10m耐震) 利用可能。

御供田コンテナターミナル 特に被害は見当たらない。

金石地区 特に被害は見当たらない。(直轄)

1/4 TEC-FORCE 調査

- ・七尾港

七尾出張所庁舎周囲で液状化発生(職員による目視)

矢田新(-7.5m)及び物揚場のエプロン及び棧橋に沈下あり。

大田岸壁変状 野積場・荷捌場の舗装沈下(管理者)

1/3 11:00 TEC-FORCE(国総研・金沢港)矢田新岸壁(-7.5m)調査、亀裂・段差あり、段差あり、条件付で着岸可能。

1/5 TEC-FORCE(国総研、本省、中部局含む)調査

- ・福浦港

物揚場背後ふ頭に段差あり。臨港道路にひび割れあり。(管理者)

- ・塩屋港

特に被害は見当たらない。(管理者)

- ・和倉港(管理者;七尾市)

点検完了。被災箇所の復旧は今後調整。

- ・半ノ浦港(管理者;七尾市)

1/5 TEC-FORCE(敦賀港)調査中

- ・敦賀港  
点検完了。異常なし。
- ・福井港  
点検完了。被災箇所<sup>の</sup>復旧は今後調整。
- ・和田港  
点検完了。異常なし。
- ・内浦港  
点検完了。異常なし。
- ・鷹巣港  
点検完了。異常なし。

#### 4) 下水道

##### ○石川県

- ・処理場  
全 57 箇所（被害無：32 箇所、機能確保済：11 点検中：14）
- ・ポンプ場  
全 52 箇所（被害無：27 箇所、機能確保済：8 点検中：17）
- ・管路施設  
点検対象 18 市町村（被害無：1 市町村、点検中：17 市町村）

##### ○富山県

- ・処理場  
全 29 箇所（被害無：25 箇所、機能確保済：4）
- ・ポンプ場 被害なし
- ・管路施設  
点検対象 13 市町村（被害無：5 市町村、点検中：8 市町村）

##### ○新潟県

- ・処理場  
全 83 箇所（被害無：80 箇所、機能確保済：3）
- ・ポンプ場 被害なし
- ・管路施設  
点検対象 28 市町村（被害無：25 市町村、機能確保済：2 市町村、点検中：1 市町村）

#### 4. 幹線道路の被害状況

##### 1) 高速道路（通行止めなし）

##### 2) 直轄国道（2 路線、3 箇所）

- ・ R 8 上越市茶屋ヶ原（上下） 土砂崩落 通行止
- ・ R 4 7 0 七尾 I C ~ 七尾城山 I C（上下） 通行止
- ・ ※高岡 I C ~ 七尾城山 I C 間は 1 月 5 日 13:00 に通行止め解除。
- ・ R 4 7 0 のと三井 I C ~ 穴水 I C（上下） 通行止



3) 補助国道 (3路線、28箇所)

<新潟県:>

- ・被災の箇所なし

<富山県: 2路線、3箇所>

<石川県: 2路線、25箇所>

4) 都道府県道等 (73路線、101箇所)

<新潟県: 28路線、29箇所>

<富山県: 8路線、8箇所>

<石川県: 37路線、64箇所>

国道249号において、大規模な崩落等を多数確認。日本建設業協会連合会の協力を得て、道路啓開を実施または準備中

5. 河川関係等の被害状況

1) 直轄

(直轄河川)

・石川県

○震度5強

手取川: 1次点検完了 異常なし、2次点検完了 異常なし

梯川: 1次点検完了 異常なし、2次点検完了 異常なし

・富山県

○震度5強

常願寺川: 1次点検完了 異常なし、2次点検完了 異常なし

神通川: 1次点検完了 異常なし、2次点検完了 異常なし

小矢部川: 1次点検完了 異常なし、  
2次点検完了 堤防天端の亀裂2カ所

庄川: 1次点検完了 異常なし、2次点検完了 異常なし  
堤防天端の亀裂1カ所

○震度5弱

黒部川: 1次点検完了 異常なし、2次点検完了 異常なし

・新潟県

○震度6弱

信濃川下流: 1次点検完了 異常なし、  
2次点検完了 堤体の沈下3カ所、堤防天端の亀裂4カ所、  
堤防法面の亀裂1カ所

信濃川: 1次点検完了 異常なし、  
2次点検完了 堤防天端の亀裂2カ所

○震度5強

関川: 1次点検完了 異常なし、  
2次点検完了 護岸損傷1カ所、舗装クラック1カ所、  
特殊堤損傷1カ所

姫川: 1次点検完了 異常なし、2次点検完了 異常なし

○震度5弱

阿賀野川: 1次点検完了 異常なし、2次点検完了 異常なし

- ・長野県
  - 震度 5 弱
  - 千 曲 川：1 次点検完了 異常なし、2 次点検完了 異常なし

(直轄ダム)

- ・石川県
  - 震度 4
  - 手取川ダム 1 次点検完了 異常なし
- ・富山県
  - 震度 4
  - 宇奈月ダム 1 次点検完了 異常なし
- ・新潟県
  - 震度 5 強
  - 三国川ダム 1 次・2 次点検完了 異常なし
  - 震度 4
  - 大石ダム 1 次点検完了 異常なし
- ・山形県
  - 震度 4
  - 横川ダム 1 次点検完了 異常なし

(直轄砂防)

- ・立山砂防事務所：点検対象市町村数 2 市町、点検完了 異常なし
- ・神通川水系砂防事務所：点検対象市町村数 2 市、点検完了 異常なし
- ・阿賀野川河川事務所：点検対象市町村数 1 町、点検完了 異常なし

(直轄海岸)

- ・石川県：石川海岸 CCTV カメラによる点検完了 異常なし、  
巡視完了 異常なし
- ・富山県：下新川海岸 CCTV カメラによる点検完了 異常なし、  
巡視完了 異常なし
- ・新潟県：新潟海岸 CCTV カメラによる点検実施 異常なし、  
巡視完了 異常なし

2) 都道府県

(補助河川)

- ・石川県：点検対象 6 2 水系 2 1 2 河川、点検中 3 4 河川で護岸の沈下等あり
- ・富山県：点検対象 1 4 水系 2 8 河川、点検完了 9 河川で護岸の沈下等あり
- ・新潟県：点検対象 4 5 水系 2 9 6 河川、点検完了 9 河川で護岸の沈下等あり
- ・長野県：点検対象 1 水系 2 河川、点検完了 異常なし
- ・岐阜県：点検対象 1 水系 1 河川、点検完了 異常なし



(補助ダム)

- ・石川県：点検対象11ダム 点検完了9ダム 被害なし、  
点検中2ダム（貯水池周辺斜面法面崩落、天端舗装クラック等あり）
- ・富山県：点検対象16ダム 点検完了16ダム 被害なし
- ・新潟県：点検対象18ダム 点検完了18ダム 被害なし
- ・長野県：点検対象8ダム 点検完了8ダム 被害なし
- ・岐阜県：点検対象1ダム 点検完了1ダム 被害なし
- ・福島県：点検対象1ダム 点検完了1ダム 被害なし

(利水ダム)

- ・石川県：点検対象10ダム 点検完了10ダム 被害なし
- ・富山県：点検対象37ダム 点検完了37ダム 被害なし
- ・新潟県：点検対象39ダム 点検完了39ダム 被害なし
- ・長野県：点検対象8ダム 点検完了8ダム 被害なし
- ・岐阜県：点検対象11ダム 点検完了11ダム 被害なし
- ・福島県：点検対象18ダム 点検完了18ダム 被害なし
- ・山形県：点検対象1ダム 点検完了1ダム 被害なし

(補助砂防)

- ・石川県：点検対象市町村数 15市町、点検中
- ・富山県：点検対象市町村数 12市町、点検完了12市町 施設異常なし
- ・新潟県：点検対象市町村数 28市町村、点検完了28市町村 施設異常なし

(補助海岸)

- ・石川県：25海岸 15海岸点検完了。2海岸で天端被覆工沈下等あり。  
その他異常なし。その他順次点検予定。
- ・富山県：7海岸 7海岸点検完了。異常なし。
- ・新潟県：27海岸 27海岸点検完了。異常なし。

## 6. 自治体支援の状況

### 1) ホットライン

- ・震度5弱以上を観測した37市14町3村とのホットライン確立済み
- ・支援要請調整中

### 2) リエゾン・TEC-FORCE

- ・令和6年1月5日15時現在、78班229人を派遣中。

○リエゾン

派遣日	派遣先	任務	派遣人数	内訳	派遣状況
1月1日 ～	石川県 富山県 新潟県 長岡市 七尾市 穴水町 中能登町 志賀町 輪島市 珠洲市  能登町	リエゾン (情報連絡員)	石川県 5名 富山県 1名 新潟県 1名 長岡市 1名 七尾市 1名 穴水町 2名 中能登町 1名 志賀町 1名 輪島市 5名 珠洲市 5名  能登町 2名  計 23名	本局 5名 本局 1名 本局 1名 信濃川河川事務所 1名 本局 1名 本局 2名 本局 1名 本局 1名 本局 5名 本局 4名 新潟港湾・空港事務所 1名 本局 2名	派遣中 一時帰還 派遣中 一時帰還 派遣中 派遣中 派遣中 派遣中 派遣中 派遣中 派遣中 派遣中

※ほか、防災エキスパート3名を派遣（七尾市、穴水町、中能登町、能登町）

※リエゾン：被災直後から先行的に派遣し、被災状況や被災自治体の支援ニーズを把握し、  
地方整備局等の災害対策本部に伝達するほか、自治体業務の支援を実施するもの

○TEC-FORCE

TEC-FORCE 先遣隊

派遣日	派遣先	内容	派遣機材等	人員	活動状況
1月2日	北陸地方整備局	被災状況調査支援		中部地方整備局 4名	支援中
1月2日	北陸地方整備局	被災状況調査支援		関東地方整備局 2名	支援中
1月4日	北陸地方整備局	被災状況調査支援		東北地方整備局 2名	支援中

防災ヘリ・car-SAT 関係

派遣日	派遣先	内容	派遣機材等	人員	活動状況
1月2日	石川県能登地方	被災状況調査 (道路)(ヘリ調査)	防災ヘリ (あおぞら号)	本局 1名 富山河川国道事務所 1名	活動終了
1月2日	石川県能登地方	被災状況調査 (河川・港湾)(ヘリ調査)	防災ヘリ (みちのく号)	本局 3名	活動終了
1月2日	石川県能登地方	被災状況調査 (港湾)(ヘリ調査)	防災ヘリ (ほくりく号)	本局 1名	活動終了
1月4日	石川県能登地方	被災状況調査(道路)(ヘリ調査)	防災ヘリ(ほくりく号)	本局 2名	活動終了
1月4日	石川県能登地方	被災状況調査(河川)(ヘリ調査)	防災ヘリ(みちのく号)	利賀ダム工事事務所 2名	活動終了
1月5日	石川県能登地方	被災状況調査(道路)(ヘリ調査)	防災ヘリ(ほくりく号)	立山砂防事務所 1名	調査中



1月5日	石川県能登地方	被災状況調査（河川）（へり調査）	防災へり（みちのく号）	本局 1名	活動終了
1月2日 ～ 1月3日	石川県能登地方	被災状況調査（道路）	Car-SAT（※）	本局 1名 金沢河川国道事務所 1名	活動終了
1月4日～	石川県能登地方	被災状況調査（道路）	Car-SAT（※）	阿賀野川河川事務所 1名 金沢河川国道事務所 1名	調査中
1月5日～	石川県能登地方	被災状況調査（道路）	Car-SAT（※）	中部地方整備局 1名	調査中

※car-SAT：移動型衛星通信設備。移動中のカメラで撮影した映像を通信衛星経由で基地局にリアルタイムで伝送するシステム

## 道路関係

派遣日	派遣先	内容	派遣機材等	人員	活動状況
1月2日	石川県珠洲市	被災状況調査（道路）		長岡国道事務所 4名	派遣中
1月2日	石川県輪島市、珠洲市	道路啓開		金沢河川国道事務所 2名	調査中
1月3日	石川県珠洲市	道路啓開調査		本局 2名	調査中
1月3日	石川県珠洲市	道路啓開調査		金沢河川国道事務所 2名	調査中
1月3日	石川県輪島市	道路啓開調査		本局 2名	調査中
1月3日	石川県輪島市	道路啓開調査		金沢河川国道事務所 2名	調査中
1月3日	石川県能登町	道路啓開調査		富山河川国道事務所 1名	調査中
1月3日	石川県能登町	道路啓開調査		富山河川国道事務所 1名	調査中
1月3日	石川県珠洲市	被災状況調査（道路）		新潟国道事務所 4名	派遣中
1月3日	石川県志賀町	被災状況調査（道路）		関東地方整備局 8名	調査中
1月3日	石川県中能登町	被災状況調査（道路）		関東地方整備局 4名	調査中
1月4日	石川県かほく市	被災状況調査（道路）		中部地方整備局 4名	調査中
1月4日	石川県志賀町	被災状況調査（道路）		中部地方整備局 8名	調査中
1月4日	石川県七尾市	被災状況調査（道路）		中部地方整備局 8名	調査中
1月3日	石川県七尾市	技術指導		金沢河川国道事務所 1名	調査中

港湾関係

派遣日	派遣先	内容	派遣機材等	人員	活動状況
1月3日	七尾港、輪島港	被災状況調査 (港湾)		国土技術政策総合研究 所 1名 金沢港湾・空港整備事務 所 3名	帰還済
1月3日	珠洲市(飯田 港)	被災状況調査 (港湾)		本省 2名 金沢港湾・空港整備事務 所 2名	帰還済
1月3日	輪島市	被災状況調査 (港湾)		中部地方整備局 2名 金沢港湾・空港整備事務 所 2名	帰還済
1月3日	小木港、宇出津 港	被災状況調査 (港湾)		本局 1名 金沢港湾・空港整備事務 所 3名	帰還済
1月3日	石川県庁	港湾管理者との調 整(港湾)		本省 1名	支援中
1月3日	北陸地方整備 局	「海翔丸」対応調 整(港湾)		九州地方整備局 3名	支援中
1月3日	石川県	給水支援(港湾)		九州地方整備局 浚渫兼油回収船「海翔 丸」1船	1月5日 到着中
1月4日	金沢港湾・空港 整備事務所	被災状況調査支援		中部地方整備局 2名	支援済
1月4日	和倉港、半ノ浦 港	被災状況調査 (港湾)		敦賀港湾事務所 4名	調査中
1月4日	金沢港	被災状況調査 (港湾)		本省 2名 国土技術政策総合研究 所 1名 港湾空港技術研究所 1 名 本局 1名 金沢港湾・空港整備事務 所 1名	帰還済
1月4日	輪島港	被災状況調査 (港湾)		金沢港湾・空港整備事務 所 4名	帰還済
1月4日	七尾市	物資支援 (港湾)		敦賀港湾事務所 1名	支援済
1月5日	小木港	被災状況調査 (港湾)		金沢港湾・空港整備事務 所 3名	調査中

1月5日	七尾港	被災状況調査 (港湾)		中部地方整備局 2名 国土技術政策総合研究所 1名 港湾空港技術研究所 1名 本省 2名 本局 2名	調査中
1月5日	金沢港湾・空港 整備事務所	被災状況調査支援		近畿地方整備局 4名	支援中

## 河川関係

派遣日	派遣先	内容	派遣機材等	人員	活動状況
1月2日	石川県志賀町	被災状況調査 (河川)		黒部河川事務所 4名	調査中
1月3日	石川県穴水町	被災状況調査 (河川)		千曲川河川事務所 4名	調査中
1月3日	石川県珠洲市	被災状況調査 (河川)		羽越河川国道事務所 3名 信濃川下流河川事務所 1名	調査中
1月3日	石川県輪島市	被災状況調査 (河川)		金沢河川国道事務所 4名	調査中
1月3日	石川県能登町	被災状況調査 (河川)		信濃川河川事務所 4名	派遣中
1月3日	石川県中能登町	被災状況調査 (河川)		阿賀野川河川事務所 2名 阿賀川河川事務所 2名	調査中
1月3日	石川県能登町	被災状況調査 (砂防)		本局 4名	調査中
1月3日	石川県能登町	被災状況調査 (砂防)		本局 4名	調査中
1月3日	石川県能登町	被災状況調査 (砂防)		松本砂防事務所 4名	調査中
1月3日	石川県能登町	被災状況調査 (砂防)		立山砂防事務所 4名	調査中
1月3日	石川県庁	被災状況調査 (砂防)		湯沢砂防事務所 4名	調査中
1月3日	石川県珠洲市	被災状況調査 (砂防)		飯豊山系砂防事務所 4名	調査中
1月3日	石川県輪島市	被災状況調査 (砂防)		神通川水系砂防事務所 4 名	調査中
1月3日	石川県七尾市	被災状況調査 (砂防)		関東地方整備局 8名	調査中



1月3日	石川県志賀町	被災状況調査		関東地方整備局 4名	調査中
1月3日	石川県穴水町	被災状況調査		関東地方整備局 8名	調査中
1月3日	石川県中輪島市	被災状況調査 (砂防)		中部地方整備局 20名	調査中

### 建物関係

派遣日	派遣先	内容	派遣機材等	人員	活動状況
1月3日	石川県穴水市	建築物応急危険度判定		本局 3名	調査中
1月3日	石川県志賀町	建築物応急危険度判定		関東地方整備局 3名	調査中
1月3日	石川県中能登町	建築物応急危険度判定		関東地方整備局 3名	調査中
1月5日	新潟県新潟市	建築物応急危険度判定		本局 3名	調査中

### 応急対策関係

派遣日	派遣先	内容	派遣機材等	人員	活動状況
1月4日～ 1月11日	石川県	応急対策		本局 2名 新潟国道事務所 1名 北陸技術事務所 1名	活動中
1月4日～ 1月11日	石川県	応急対策		信濃川下流事務所 2名 長岡国道事務所 1名 信濃川河川事務所 1名	活動中

### ○害対策機械

派遣日	派遣先	機械名	台数	人員	活動状況
1月2日～ 1月4日	石川県かほく市 (かほく市役所)	給水車	1台	協力業者 3名 ※1月4日より、中部地方整備局から派遣の車両による支援	活動終了
1月4日～	石川県かほく市 (かほく市役所)	給水車	1台	中部地方整備局 1名 協力業者 4名	活動終了
1月2日～ 1月4日	富山県氷見市 (氷見市教育文化センター)	給水車	1台	協力業者 2名 ※1月4日より、中部地方整備局から派遣の車両による支援	活動終了
1月4日～	富山県氷見市 (氷見ふれあいスポーツセンター)	給水車	1台	中部地方整備局 1名 協力業者 4名	活動中

1月4日～	石川県珠洲市	給水車	4台	関東地方整備局 3名 協力業者 4社 10名	活動中
1月4日	石川県七尾市	給水車	1台	近畿地方整備局 1名 協力業者 3名	活動終了
1月4日	石川県珠洲市飯田	照明車	3台	協力業者 3社 6名	現地待機
	石川県輪島市				
1月4日	新潟県上越市茶屋ヶ原	照明車	2台	協力業者 4名	現地待機
1月4日～	石川県七尾市石崎町	照明車 排水ポンプ車	1台 1台	協力業者 3名	活動中
1月4日	石川県七尾市中島町河内	照明車	1台	協力業者 2社 4名	現地待機
1月4日	石川県珠洲市 (珠洲市役所)	照明車	1台	協力業者 2名	現地待機
1月4日	石川県輪島市 (輪島市役所)	照明車	1台	協力業者 2名	現地待機
1月4日	石川県能登町 (能登町役場)	照明車	1台	協力業者 2名	現地待機
1月4日	石川県穴水町 (穴水町役場)	照明車	1台	協力業者 2名	現地待機
1月4日	石川県中能登町 (中能登町役場)	照明車	1台	協力業者 1名	現地待機
1月4日	石川県志賀町 (志賀町役場)	照明車	1台	関東地方整備局 <u>2</u> 名 協力業者 <u>1</u> 名	現地待機
1月4日	石川県輪島市 (輪島市役所)	衛星通信車	1台	協力業者 2名	現地待機
1月4日	石川県珠洲市 (珠洲市役所)	衛星通信車	1台	協力業者 2名	活動終了
1月5日	石川県穴水町 (穴水町役場)	衛星通信車	1台	橋梁業者 2名	活動終了

## 7. 防災へリ

(ほくりく号)

1月2日 7:35～10:20、11:15～13:00

新潟県・富山県の被災状況調査（港湾）を実施

1月3日 石川県の被災状況調査（河川）は悪天候につき1月4日に延期

1月4日 13:20～15:55

石川県の被災状況調査（道路）を実施

1月5日 9:22～12:00、13:30～調査中

石川県の被災状況調査（河川）を実施中

(みちのく号)

1月2日 9:52~12:32、13:39~16:20

石川県の被災状況調査(河川・港湾)を実施

1月3日 石川県の被災状況調査(道路)は悪天候につき1月4日に延期

1月4日 11:13~13:38

石川県の被災状況調査(河川)を実施

1月5日 11:43~14:15

石川県の被災状況調査(道路)を実施

(あおぞら号)

1月2日 10:05~12:21、13:32~15:08

石川県の被災状況調査(道路)を実施。関東地方整備局に帰還

## 8. 物資支援

○石川県

・輪島市:ブルーシート 400枚、土嚢袋 800袋、トラロープ 200m、飲料水

(北陸港湾空港建設協会連合会より)【1/3到着】

食料 714食、ブルーシート 20枚、簡易トイレ 800個

(中部地方整備局より)【1/3到着】

仮設トイレ 30台

(日本建設業連合会 北陸支部より)【1/5出発】

飲料水(1.5ℓ) 40本、食料 348食、簡易トイレ 1台、簡易トイレ袋 100個

(新潟港湾・空港整備事務所より)【輸送中】

飲料水(0.5ℓ) 1,968本【1/4到着】

飲料水(1.5ℓ) 232本【1/4到着】

飲料水(2.0ℓ) 186本【1/4到着】

投光器 10基、軽油(携行缶 20ℓ) 10缶、ブルーシート 10枚、

コードリール 5台、その他資材(コーン・バー・おもりセット) 10セット

(近畿地方整備局より)【1/4到着】

飲料水(0.5ℓ) 192本、飲料水(1.5ℓ) 856本、飲料水(2.0ℓ) 222本、

給水用水 150,000ℓ、給水袋 390袋、食料 2,170食、

衛生用品(歯ブラシ等) 3,200個、カイロ 900個、非常用トイレ 300個、

寝具 10組

(九州地方整備局 浚渫兼油回収船「海翔丸」より)【輸送中】

採石支援

(石川県建設業協会より)【日程調整中】

・志賀町:ブルーシート 770枚

(金沢河川国道事務所より)【1/3到着】

・穴水町:ブルーシート 300枚

(金沢河川国道事務所より)【1/3到着】

投光器

(石川県建設業協会より)【日程調整中】

発動発電機

(日本建設機械レンタル協会より)【日程調整中】



- ・ 珠洲市：ブルーシート 1000 枚、飲料水 (0.5ℓ) 2000 本  
    (日本埋立浚渫協会北陸支部)【輸送中】  
    食料 246 食、ブルーシート 80 枚  
    (金沢港湾・空港整備事務所より)【1/3 到着】  
    仮設トイレ 17 台  
    (日本建設業連合会 北陸支部より)【1/4 到着】  
    飲料水 (0.5ℓ) 360 本、食料 630 食、サージカルマスク 200 枚、  
    乾電池(単一) 40 本、乾電池(単四) 160 本、簡易トイレ袋 400 個  
    (伏木富山港湾事務所より)【輸送中】
  - ・ 能登町：ブルーシート 400 枚  
    (金沢河川国道事務所より)【1/3 到着】  
    飲料水 (0.5ℓ) 984 本【1/4 到着】  
    飲料水 (1.5ℓ) 160 本【1/4 到着】  
    飲料水 (2.0ℓ) 216 本【1/4 到着】  
    カラーコーン 300 個、バリケード 100 個  
    (石川県建設業協会より)【1/5 到着予定】
  - ・ 七尾市：飲料水 (0.5ℓ) 504 本、食料 294 食、トイレットペーパー 192 ロール  
    (敦賀港湾事務所より)【1/4 到着】  
    ブルーシート 500 枚  
    (金沢河川国道事務所より)【輸送中】  
    カラーコーン 500 個【1/4 到着】  
    飲料水 (0.5ℓ) 504 本【1/4 到着】  
    投光器 5 基、軽油 (携行缶 20ℓ) 5 缶、ブルーシート 10 枚  
    コードリール 3 台、その他資材 (コーン・バー・おもりセット) 6 セット  
    (近畿地方整備局より)【輸送中】
  
  - ・ 中能登町：ブルーシート 645 枚、防災シート 81 枚  
    (金沢河川国道事務所より)【1/4 到着】
- 富山県
- ・ 氷見市：飲料水 (500ml) 480 本  
    (富山河川国道事務所より)【1/2 到着】  
    飲料水 (500ml) 600 本【1/4 到着】
  - ・ 高岡市：ブルーシート 500 枚  
    (富山河川国道事務所より)【1/3 到着】  
    土のう袋 10,000 袋【1/4 到着】
  - ・ 魚津市：ブルーシート 100 枚  
    (富山河川国道事務所より)【1/3 到着】

## 9. 関係団体による支援

- ・石川県建設業協会の協力により、孤立している七尾市中島町河内地区の町道の道路啓開作業を展開（1月5日8:40作業完了⇒9:00孤立解消）
- ・日本埋立浚渫協会北陸支部により、珠洲市への支援物資輸送に着手。
- ・九州地方整備局浚渫兼油回収船「海翔丸」で支援物資を輸送し七尾港に到着。日本埋立浚渫協会北陸支部が輪島市への陸上輸送を実施
  
- ・国道249号において、大規模な崩落等を多数確認。日本建設業協会連合会の協力を得て、道路啓開を実施または準備中

10. その他、今後、情報等が入れば随時お知らせします。

詳細情報は、北陸地方整備局ホームページでご覧いただけます。

ホームページ

URL : <https://www.hrr.mlit.go.jp/>



X(旧 Twitter)



# TEC-FORCE派遣状況

【別表】

令和6年1月5日\_1500時点

区分	所属	派遣先	班数	人数
本省班	本省	石川県庁	1	5
先遣隊	東北地整		1	2
	関東地整		1	2
	中部地整		1	4
リエゾン	本局	新潟県庁	1	1
	本局	石川県庁	1	5
	本局	富山県庁		-
	信濃川	長岡市		-
	本局	志賀町	1	1
	本局	穴水町	1	2
	本局	七尾市	1	1
	本局	輪島市	1	4
	新潟技調	輪島市	1	1
	本局	珠洲市	1	4
	新潟技調	珠洲市	1	1
	本局	中能登町	1	1
	本局	能登町	1	2
	技術指導班	金沢河国	七尾市	1
道路啓開班	金沢河国	輪島市、珠洲市	1	2
道路啓開調査班	本局	輪島市、珠洲市	2	4
	富山河国	能登町	2	2
	金沢河国	輪島市、珠洲市	2	4
道路調査班	新国	珠洲市	1	4
	長国	珠洲市	1	4
	関東地整	志賀町	2	8
	関東地整	中能登町	1	4
	中部地整	七尾市	2	8
	中部地整	志賀町	2	8
	中部地整	かほく市	1	4
砂防調査班	本局	能登町	1	4
	本局	輪島市	1	4
	湯沢	石川県庁	1	4
	立山	能登町	1	4
	飯豊	珠洲市	1	4
	松本	能登町	1	4
	神通	輪島市	1	4
	関東地整	七尾市	2	8
	関東地整	志賀町	1	4
	関東地整	穴水町	2	8
	中部地整	輪島市	5	20

区分	所属	派遣先	班数	人数
河川調査班	羽越、信下	珠洲市	1	4
	信濃川	能登町	1	4
	黒部	志賀町	1	4
	千曲	穴水町	1	4
	阿賀野川、阿賀川	中能登町	1	4
	金沢河国	輪島市	1	2
港湾調査班	金沢港湾 本局 本省 国総研 港空研 中部地整	金沢港、七尾港、輪島港、飯田港（珠洲市）、小木港（能登町）、宇出津港（能登町）	4	12
	敦賀港湾	和倉港、半ノ浦港（七尾市）	1	4
建築物応急危険度判定班	本局	穴水町	1	3
	関東地整	志賀町、中能登町	2	6
	本局	新潟市	1	3
応急対策班（散水車・照明車）	本局、新国、北技	富山BC	1	4
	信濃川、信下、長国	富山BC	1	4
	富山河国	氷見市	-	-
	富山河国	かほく市	-	-
	東北地整（散水車）	富山BC	2	4
	関東地整（散水車）	珠洲市	1	1
	中部地整（散水車）	氷見市	1	1
	中部地整（散水車）	かほく市	1	1
	関東地整（照明車）	珠洲市	1	1
	中部地整（照明車）	珠洲市	1	1
ヘリサット		河川、道路	2	2
衛星通信車（CAR-SAT）	阿賀野川、金沢		1	2
	中部地整		1	1
			78	229