

記者発表資料

新潟県政記者クラブ
新潟市政記者クラブ
長岡市記者クラブ
上越記者クラブ
本紙投込みをもって解禁

令和2年3月27日

新潟国道事務所
羽越河川国道事務所
長岡国道事務所
高田河川国道事務所

事故ゼロプラン

〈事故危険区間重点解消作戦〉

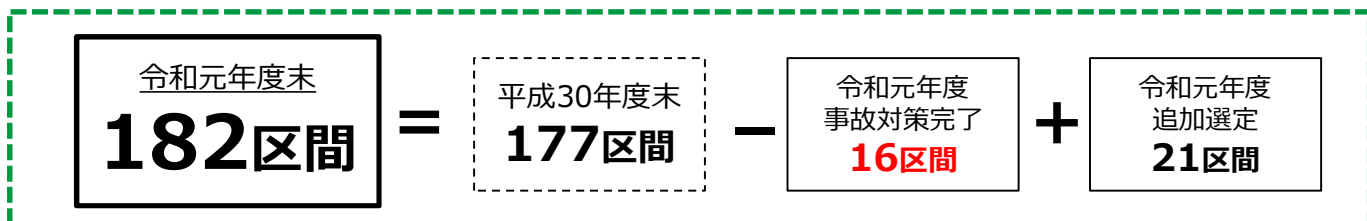
新潟県版



令和元年度は事故危険区間 **16区間の対策が完了**しました

- 国土交通省では、平成22年から国土交通省が管理する新潟県内の国道を対象に、事故の危険性が高い区間を選定し「事故ゼロプラン（事故危険区間重点解消作戦）」に位置付け、重点的・集中的に対策を行っているところです。
- この度、「令和元年度 道路安全性検討委員会」を開催し、事故危険区間について、**16区間の対策完了**、21区間の追加選定が承認されました。引き続き事故ゼロを目指して、残る182区間の対策を進めていきます。
- 平成22年の取り組み開始から、これまでに事故危険区間204区間の対策が完了し、**死傷事故件数が約6割減少**しました。
* 県内直轄国道における死傷事故件数 平成22年 1,637件→平成30年 622件（約6割減少）

令和元年度末における事故危険区間



詳細はHPで！

事故危険区間マップや
事故対策例などを掲載。
アンケートも募集中です！

新潟事故ゼロ

検索

https://www.hrr.mlit.go.jp/niikoku/jikozero_enquete/



お問い合わせ先



国土交通省 北陸地方整備局
新潟国道事務所

〒950-0912 新潟市中央区南笹口2丁目1番65号
<https://www.hrr.mlit.go.jp/niikoku/>

調査課長 柴田 優作（しばた ゆうさく）（内線451）

電話 025-244-2159（代表） FAX 025-246-7763

『道路安全性検討委員会』とは

- 「道路安全性検討委員会」は、新潟県内における国土交通省が管理する国道の安全性について、県民や道路利用者と共通認識を図るためのプロセスおよび要対策区間（リスト）の検討を行うこと等を目的としています。

道路安全性検討委員会 委員（五十音順）

上越教育大学大学院学校教育研究科 教授	浅倉 有子
公益社団法人新潟県トラック協会 専務理事	浅間 博
公益財団法人新潟県女性財団 顧問	大島 煦美子
株式会社新潟日報社 編集局 次長	大塚 清一郎
○ 長岡技術科学大学大学院工学研究科 教授	佐野 可寸志
一般社団法人新潟県ハイヤー・タクシー協会 専務理事	鈴木 久夫
公益社団法人新潟県バス協会 専務理事	高橋 清吉
カミフル・サイクルステーション	高橋 正良
有限会社ミカユニバーサルデザインオフィス	中村 美香

- ※ ○：委員長
※ この他、行政機関の関係者が委員となります。

- 今年度の委員会では、事故対策を実施した区間の効果検証や最新事故データ及びアンケート結果を踏まえた事故危険区間の選定等について、審議を行いました。

【令和元年度道路安全性検討委員会の開催概要】

日 時： 令和2年3月10日（火）～ ※書面により開催

- 内 容： 1) 事故ゼロプランの取組状況について
2) 県内直轄国道の事故削減要因の分析について
3) 生活道路の交通安全対策について
4) その他

その他： ・当初は会議形式での開催を予定しておりましたが、新型コロナウイルス感染症の拡大防止のため、書面形式により、開催しました。

令和元年度事故危険区間リスト

全182区間(令和元年度追加21区間)

選定条件

①死傷事故多発区間、重大事故発生区間

- ①-1.最新の事故データで死傷事故件数2.5件/年以上
- ①-2.最新の事故データで死傷事故率100件/億台km以上かつ死傷事故件数1.5件/年以上
- ①-3.最新の事故データで死傷事故率100件/億台km以上かつ重大事故率10件/億台km以上かつ死亡事故率1件/億台km以上
- ①-4.日本損害保険協会が公表する交通事故多発交差点
- ①-5.高齢者事故重点対策区間

②関係機関(警察、道路管理者、地元・自治体)が交通安全上対策が必要と考える区間

- ②-1.事故危険箇所(H20以降指定)
- ②-2.警察による2次点検プロセス結果の反映
- ②-3.道路管理者が交通安全上対策が必要と考える区間
- ②-4.地元や自治体のニーズ箇所

③通学路指定等歩道整備必要区間

- ・新たに指定があった場合に随時追加

④アンケートによる意見収集

<令和元年度の追加区間に着色>

- ①: 死傷事故多発区間、重大事故発生区間
- ②: 関係機関(警察、道路管理者、地元・自治体)が交通安全上対策が必要と考える区間
- ③: 通学路指定等歩道整備必要区間
- ④: アンケートによる意見収集

整理番号	路線番号	管理事務所	区間名	市町村	選定年度	追加区間該当条件	選定条件該当一覧														卓越事故パターン
							①-1	①-2	①-3	①-4	①-5	②-1	②-2	②-3	②-4	③	④				
1	7	新国	錦橋交差点	新潟市中央区	H22			●												人対車両、追突	
2	7	新国	礎町～萬代橋西詰交差点	新潟市中央区	H28												●			急ブレーキ	
3	7	新国	萬代橋西詰交差点～萬代橋	新潟市中央区	H22			●											●	追突、夜間	
4	7	新国	東港線十字路交差点	新潟市中央区	H22			●	●											左折、車×自転車	
5	7	新国	流作場五差路交差点	新潟市中央区	H23														●	左折、車×自転車	
6	7	新国	東大通交差点	新潟市中央区	H22			●												追突、出会い頭	
7	7	新国	東大通二交差点	新潟市中央区	H22			●												追突	
8	7	新国	東大通1丁目	新潟市中央区	H22			●												追突	
9	7	新国	柳都大橋北詰交差点	新潟市中央区	H22			●												追突	
10	7	新国	明石一	新潟市中央区	H23														●	追突、右折	
11	7	新国	明石2丁目～栗ノ木橋交差点	新潟市中央区	H22			●												追突、右折、左折 車×自転車	
12	7	新国	長嶺町交差点	新潟市中央区	H23			●												追突、右折	
13	7	新国	柳都大橋南詰交差点	新潟市中央区	H22			●												追突、右折	
14	7	新国	馬越交差点～笹越橋交差点	新潟市中央区	H22				●										●	追突、右折、左折	
15	7	新国	紫雲橋交差点～紫竹山IC	新潟市中央区	H22			●									●			追突、出会い頭、右折	
16	7(8)	新国	紫竹山IC	新潟市中央区	H22												●			工作物衝突	
17	7	新国	竹尾IC～紫竹山IC	新潟市中央区	H23														●	追突	
18	7	新国	竹尾IC	新潟市東区	H22 H29													●		追突 右折	
19	7	新国	一日市IC	新潟市東区	H23														●	追突	
20	7	新国	湊川IC	新潟市北区	H22														●	追突、夜間	
21	7	新国	競馬場IC	新潟市北区	H29			●												追突	
22	7	新国	大夫興野IC～蓮野IC	聖籠町	H23													●		追突	
23	7	新国	小舟町1丁目	新発田市	R1	①		●												追突	
24	7	新国	緑町交差点	新発田市	H22			●												追突、出会い頭	
25	7	新国	高浜入口交差点付近	新発田市	H22			●												追突	
26	7	新国	金塚交差点	新発田市	H26														●	追突	
27	7	新国	船戸地区	胎内市	H28													●		急ブレーキ	
28	7	新国	つつじが丘交差点	胎内市	R1	①,②		●												出会い頭、追突	
29	7	新国	星の宮交差点	胎内市	H28														●	右折 追突	
30	8	新国	弁天IC～桜木IC(下り線)	新潟市中央区	H22		●													追突	
31	8	新国	桜木IC	新潟市中央区	H22			●											●	追突	
32	8	新国	黒崎IC～山田堤付交差点	新潟市西区	H23			●										●		追突、出会い頭	
33	8	新国	桜木IC→女池IC(下り線)	新潟市中央区	H30		●													追突	
34	8	新国	女池IC	新潟市中央区	H22														●	追突	
35	8	新国	黒崎IC→女池IC(上り線)	新潟市中央区	H22		●													夏期、追突	
36	8	新国	信濃川大橋西詰交差点～大野町交差点	新潟市西区	H22			●											●	追突	
37	8	新国	大野町交差点	新潟市西区	R1	①		●												追突	
38	8	新国	大野町(大野大橋北詰)	新潟市西区	R1	②												●		追突	
39	8	新国	下塩俵交差点～大通一丁目交差点	新潟市南区	H22			●											●	追突	
40	8	新国	下塩俵～黄金団地交差点	新潟市南区	H23			●												追突、夏期	
41	8	新国	大通黄金4丁目	新潟市南区	H28			●												追突	

整理番号	路線番号	管理事務所	区間名	市町村	選定年度	追加区間該当条件	選定条件該当一覧											卓越事故パターン
							①-1	①-2	①-3	①-4	①-5	②-1	②-2	②-3	②-4	③	④	
102	8	長国	堺西交差点	長岡市	H22			●										追突、右折時
103	8	長国	高瀬町～喜多東交差点	長岡市	H22			●										追突
104	8	長国	福山交差点～日越交差点	長岡市	H22			●									●	追突、右折
105	8	長国	日越交差点	長岡市	H25			●										追突
106	8	長国	上除西交差点	長岡市	H23			●										追突、右折
107	8	長国	関原五丁目交差点	長岡市	H29				●								●	人対車両
108	8	長国	大横1丁目	長岡市	H22												●	(歩道整備)
109	8	長国	曾地	柏崎市	H22												●	(歩道整備)
110	8	長国	田塚一丁目	柏崎市	H28												●	追突
111	8	長国	日吉町交差点	柏崎市	H22			●										右折
112	8	長国	柏崎総合医療センター前交差点	柏崎市	H30												●	歩行者、右折時
113	8	長国	半田中央交差点	柏崎市	H29												●	追突
114	8	長国	常盤台	柏崎市	H29			●									●	追突
115	8	長国	青海川地区交差点	柏崎市	H28			●										追突
116	8	長国	米山町	柏崎市	H24												●	(歩道整備)
117	17	長国	三国トンネル	湯沢町	H22												●	—
118	17	長国	湯沢IC入口交差点	湯沢町	H30												●	追突(冬期)
119	17	長国	小原交差点	湯沢町	H29												●	追突
120	17	長国	宮林交差点	湯沢町	H22 H30												●	追突(冬期)、出会頭
121	17	長国	関山スノーシェット～五十嵐入口交差点	南魚沼市	H23												●	追突、冬期
122	17	長国	関交差点	南魚沼市	H28												●	追突
123	17	長国	上一日市	南魚沼市	H22												●	(歩道整備)
124	17	長国	砂押交差点	南魚沼市	H28												●	追突
125	17	長国	塩沢小学校入口交差点	南魚沼市	H29												●	追突
126	17	長国	塩沢駅入口交差点～島新田入口交差点	南魚沼市	H23			●									●	追突、沿道施設出入り時
127	17	長国	竹俣入口交差点	南魚沼市	H30												●	追突
128	17	長国	六日町交差点	南魚沼市	H26			●										歩行者、自転車
129	17	長国	美佐島交差点～美佐島	南魚沼市	R1	①②		●									●	追突
130	17	長国	南魚沼市川窪地先	南魚沼市	H26			●										追突
131	17	長国	欠之下	南魚沼市	H24												●	(歩道整備)
132	17	長国	五日町病院前交差点	南魚沼市	H24												●	追突
133	17	長国	九日町交差点-1	南魚沼市	H29												●	追突
134	17	長国	市野江	南魚沼市	H24												●	(歩道整備)
135	17	長国	浦佐交差点(県道265号との交差点)	南魚沼市	H29												●	追突
136	17	長国	魚沼市十日町字宮田地先～虫野交差点	魚沼市	H22			●									●	追突
137	17	長国	南一条交差点	魚沼市	H25 R1	②											●	右折時、人対車両
138	17	長国	小出警察署前交差点	魚沼市	H30			●									●	歩行者、右折時
139	17	長国	堀之内駅前交差点	魚沼市	R1	②											●	人対車両
140	17	長国	和南津トンネル～和南津橋	長岡市	H22												●	追突、正面衝突、横断中
141	17	長国	東川口交差点	長岡市	H28												●	追突
142	17	長国	東川口(単路)	長岡市	H23												●	正面衝突
143	17	長国	天納交差点	小千谷市	H29												●	正面衝突、車両単独、追突
144	17	長国	蕨生IC上りオンランプ	小千谷市	R1	②											●	追突
145	17	長国	高畑交差点	長岡市	H23			●									●	右折
146	17	長国	川崎南交差点	長岡市	H22			●									●	追突(下り線)
147	116	長国	大武交差点	長岡市	H28												●	追突
148	116	長国	長岡市島崎(無信号交差点)	長岡市	H30			●										出会頭
149	8	高田	竹鼻	上越市	H22												●	正面衝突、車両単独
150	8	高田	柿崎(法音寺)～旭町	上越市	H22												●	追突、右折時
151	8	高田	柿崎馬正面交差点	上越市	H25			●										出会頭、右折時
152	8	高田	上下浜駅前	上越市	R1	①		●		●								追突、右折時
153	8	高田	雁子浜～鶴の浜温泉入口交差点	上越市	H29												●	追突
154	8	高田	湯町(3連続交差点)	上越市	H22			●									●	追突
155	8	高田	上越市大潟区下小船津(下小船津交差点)	上越市	H23												●	追突
156	8	高田	犀潟駅前交差点	上越市	H25												●	追突
157	8	高田	上越市黒井(黒井交差点)～頭城入口交差点	上越市	H23												●	追突(黒井交差点)
158	8	高田	上越市三ツ屋(三ツ屋交差点)	上越市	H23			●									●	追突、右折関連
159	8	高田	安江東交差点	上越市	H23												●	追突
160	8	高田	上越市安江(安江西交差点)	上越市	H23			●										追突
161	8	高田	下源入交差点	上越市	H22			●										追突、右折時

整理番号	路線番号	管理事務所	区間名	市町村	選定年度	追加区間該当条件	選定条件該当一覧											卓越事故パターン	
							①-1	①-2	①-3	①-4	①-5	②-1	②-2	②-3	②-4	③	④		
162	8	高田	下門前交差点～関川大橋東詰交差点	上越市	H22			●										●	追突
163	8	高田	加賀交差点	上越市	H22 H30			●											追突
164	8	高田	国府交差点付近	上越市	R1	②											●		追突
165	8	高田	郷津交差点	上越市	H23 R1	①②		●			●						●		追突
166	8	高田	有間川～間脇	上越市	H22												●		—
167	8	高田	鍋ヶ浦～茶屋ヶ原	上越市	H30												●		正面衝突、車両単独
168	8	高田	藤崎単路	糸魚川市	H30												●		正面衝突、車両単独
169	8	高田	百川単路	糸魚川市	H30												●		正面衝突、車両単独
170	8	高田	浦本駅前交差点～中宿バス停前交差点	糸魚川市	H22												●		追突
171	8	高田	海川橋西詰交差点	糸魚川市	H30												●		急ブレーキ
172	8	高田	押上西交差点	糸魚川市	H30			●											追突
173	18	高田	中郷IC交差点	上越市	R1	②											●		追突、右折時
174	8	高田	寺島南交差点	糸魚川市	H28												●		追突、右折時
175	8	高田	姫川大橋東詰交差点	糸魚川市	H27												●		追突
176	8	高田	須沢南交差点	糸魚川市	H28												●		歩行者、自転車事故
177	8	高田	糸魚川市田海	糸魚川市	H23												●		追突
178	8	高田	親不知IC入口交差点～県境	糸魚川市	H22													●	正面衝突、車両単独
179	18	高田	白田切橋	妙高市	H25													●	—
180	18	高田	小野沢交差点	妙高市	H27												●		追突
181	18	高田	道の駅あらい出入口	妙高市	H25												●		出会頭
182	18	高田	乙吉交差点	妙高市	H23 H30													●	横断者×右折車、出会頭事故

令和元年度追加選定箇所の事例

(1) 事故データに基づく選定箇所【国道7号 藤沢交差点】

ふじさわ

〇箇所概要

路線名	国道7号
箇所名	藤沢交差点
住所	村上市藤沢

<H26~H29事故データ>

- ・死傷事故率 **309.9**件/億台km
- ・死傷事故件数 **1.50**件/年

<位置図>

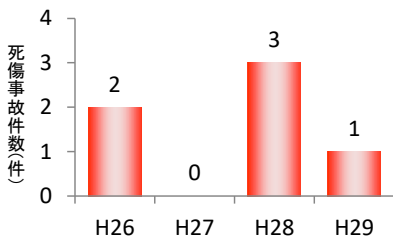


〇現地状況

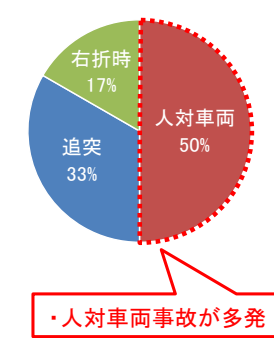


<事故発生状況>

■年次別死傷事故件数



■事故類型別割合(H26-H29)



(2) 地域の声に基づく選定箇所【国道116号 小新IC~新潟西IC】

こしん にいがたにし

〇箇所概要

路線名	国道116号
箇所名	小新IC~新潟西IC
住所	新潟市西区小新

<H26~H29事故データ>

- ・死傷事故率 **6.7**件/億台km
- ・死傷事故件数 **0.25**件/年

<位置図>

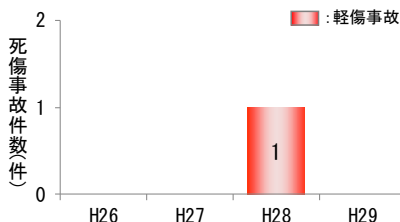


〇現地状況

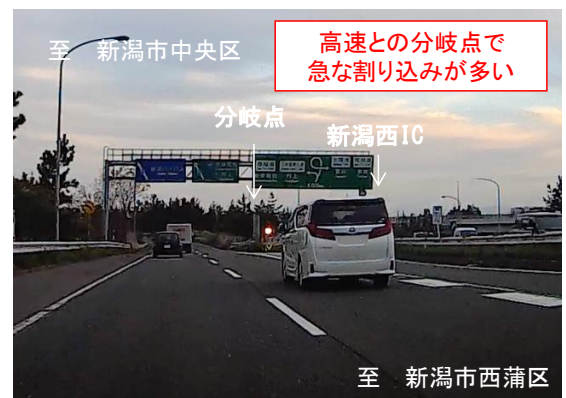
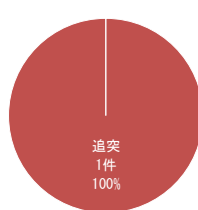


<事故発生状況>

■年次別死傷事故件数



■事故類型別割合(H26-H29)



<道路利用者の声>

■R1年道路利用者アンケートより

道路利用者からの意見が10件と最も多い



- ・小新ICから高速道路に向かう車両による強引な車線変更が多く、危険を感じる。
- ・高速とわかれる所で割り込む車両が多い。
- ※他8件意見あり

令和元年度除外区間リスト

全204区間(令和元年度対策完16区間)

一 事故危険区間から除外する区間の考え方 一

- A) 事故削減効果があった区間
 - ・対策後2年分以上のデータ平均値で3割以上の事故削減が認められ、かつ「事故データに基づく選定条件」に該当しない区間(ただし、4年間はフォローアップを実施)
- B) 交通環境が変化した区間
 - ・2回連続で「事故データに基づく選定条件」に該当せず、あわせて現地確認(商業施設撤退などの交通環境変化)を実施した区間
- C) 安全性が確認できた区間
 - ・安全化事業が完了した区間(ただし、道路利用者アンケート等による意見聴取や、車両挙動調査等により効果を確認)
- D) 安全化事業の必要性がなくなった区間
 - ・安全化事業の必要性がなくなった区間(委員会にて報告・承認の上、事故危険区間から除外)

令和元年度の除外区間に着色

- A) 事故削減効果があった区間
- B) 交通環境が変化した区間
- C) 安全性が確認できた区間
- D) 安全化事業の必要性がなくなった区間

整理番号	路線番号	管理事務所	区間名	市町村	キロ程(始)	キロ程(終)	区間延長(m)	選定年度	選定条件該当一覧		除外年度	除外する区間の考え方該当一覧		
									事故データに基づく選定	地域の声に基づく選定		A	B	C
1	7	新国	上大川前通交差点	新潟市中央区	97		100	H22	●		H30		◆	
2	7	新国	海老ヶ瀬IC	新潟市東区	9509	10055		H22		●	H24			◆
3	7	新国	一日市	新潟市東区	11429	11623	194	H22	●		H24		◆	
4	7	新国	舟入交差点	新発田市	23538		100	H23		●	H25			◆
5	7	新国	舟入(三)交差点	新発田市	24061		100	H28		●	R1			◆
6	7	新国	聖籠IC(下リオランプ)	聖籠町	24374		100	H26		●	H27			◆
7	7	新国	中曽根町交差点	新発田市	24430		100	H22	●		H25	◆		
8	49	新国	茅野山交差点	新潟市江南区	235195		100	H22	●		R1	◆		
9	116	新国	新大病院前交差点	新潟市中央区	76015		100	H22	●		R1	◆		
10	7	新国	中曽根町3丁目～中曽根町2丁目	新発田市	24596	25001	405	H22	●		H25	◆		
11	7	新国	城北町3丁目～城北町2丁目	新発田市	25485	26084	599	H22	●		H25	◆		
12	7	新国	城北町交差点	新発田市	26196		100	H23	●		H29	◆		
13	7	新国	緑町2丁目	新発田市	26426	26706	280	H22	●		H27	◆		
14	7	新国	島潟交差点～高浜入口交差点	新発田市	27710	28263	553	H22	●		H26	◆		
15	7	新国	島潟	新発田市	28945	29142	197	H22	●		H26	◆		
16	7	新国	三日市～上館三差路交差点	新発田市	29600	30200	600	H22	●		H29	◆		
17	7	新国	東本町交差点付近	胎内市	40925	41230	305	H22		●	H27			◆
18	7	新国	市役所入口交差点	胎内市	41488		100	H22		●	H30			◆
19	7	新国	塩沢交差点～近江新交差点	胎内市	45685	46470	785	H22		●	H26			◆
20	7	新国	十文字交差点	村上市	48390		100	H23		●	H29			◆
21	7	新国	新発田IC交差点	新発田市	B25929		100	H23		●	H25			◆
22	8	新国	山田～中山田交差点	新潟市西区	7226	7567	341	H22	●		H30	◆		
23	8	新国	中善久交差点	新潟市西区	9001		100	H22	●		H26	◆		
24	8	新国	黒埼IC	新潟市西区	9700	10300	600	H22	●		H26	◆		
25	8	新国	山田交差点	新潟市西区	8045		100	H22	●		R1		◆	
26	8	新国	善久～下善久交差点	新潟市西区	8350	8545	195	H23	●		R1		◆	
27	8	新国	善久交差点	新潟市西区	9140		100	H22	●		R1		◆	
28	8	新国	大野大橋	新潟市南区	10639	10806	176	H23		●	H26			◆
29	8	新国	田中	新潟市南区	20720	20770	50	H22		●	H27			◆
30	8	新国	戸頭	新潟市南区	21453	21656	203	H22	●		H30	◆		
31	8	新国	戸頭	新潟市南区	22150	24850	2700	H22		●	H24			◆
32	8	新国	新町～上新田交差点	新潟市南区	29233	29395	162	H22	●		H28	◆		
33	8	新国	須頃二交差点	三条市	35807		100	H22	●		H30	◆		
34	8	新国	上須頃南交差点	三条市	36702		100	H22	●		R1	◆		
35	49	新国	福取地先	阿賀町	175600	176500	900	H23		●	H27			◆
36	49	新国	八木山地内～栄山地先	阿賀町	179365	184000	4635	H23		●	H27			◆

整理 番号	路線 番号	管理 事務所	区間名	市町村	キロ程 (始)	キロ程 (終)	区間 延長 (m)	選定 年度	選定条件該当一覧		除外 年度	除外する区間の考え方 該当一覧		
									事故データに 基づく選定	地域の声に 基づく選定		A	B	C
37	49	新国	きりん橋	阿賀町	189202	189510	308	H22		●	H24			◆
38	49	新国	本尊岩トンネル	阿賀町	192364	193474	1000	H23		●	H25			◆
39	49	新国	揚川トンネル～黒岩～白崎	阿賀町	195756	197230	1474	H22		●	H28			◆
40	49	新国	三川IC入口交差点	阿賀町	198736		100	H23		●	H27			◆
41	49	新国	庄ヶ宮～水原中学校入口交差点	阿賀野市	220700	221300	600	H22	●		H30	◆		
42	49	新国	中央町交差点	阿賀野市	222306		100	H22	●		H25	◆		
43	49	新国	山口町1丁目～山口町2丁目	阿賀野市	223275	223829	554	H22	●		H25	◆		
44	49	新国	小里	阿賀野市	224850	225120	270	H22		●	H24			◆
45	49	新国	緑岡交差点	阿賀野市	225985		100	H23		●	H27			◆
46	49	新国	曙町二交差点	新潟市江南区	233224		100	H22		●	H25			◆
47	49	新国	鶴ノ子IC	新潟市江南区	236875		100	H22		●	H25			◆
48	49	新国	新潟亀田IC	新潟市江南区	237722	238242	520	H23		●	H27			◆
49	113	新国	上関	関川村	60113	60150	37	H22		●	H24			◆
50	113	新国	大内洲	関川村	63575	64085	510	H22		●	H27			◆
51	116	新国	五千石～新興野	燕市	35600	36800	1200	H22		●	H26			◆
52	116	新国	金属団地入口交差点	燕市	41448		100	H22		●	H26			◆
53	116	新国	吉田西大田	燕市	42537	42970	433	H22		●	H26			◆
54	116	新国	吉田東町～若生町交差点	燕市	45442	45945	503	H22	●		H29	◆		
55	116	新国	鴻巣交差点	燕市	46308		100	H22		●	H25			◆
56	116	新国	鴻巣	燕市	46380	47290	910	H22		●	H24			◆
57	116	新国	富岡交差点	新潟市西蒲区	48792		100	H22	●		H27	◆		
58	116	新国	巻北IC	新潟市西蒲区	53486		100	H22	●		H28	◆		
59	116	新国	押付	新潟市西蒲区	56590	56773	183	H22	●		H29	◆		
60	116	新国	曾根交差点	新潟市西蒲区	57773		100	H22	●		H29	◆		
61	116	新国	明田交差点	新潟市西区	59600		100	H22	●		H30	◆		
62	116	新国	小瀬	新潟市西区	60766	60964	198	H22	●		H27	◆		
63	116	新国	小新IC～黒埼IC	新潟市西区	69757	71508	1751	H22		●	H27			◆
64	116	新国	美咲町2丁目	新潟市中央区	73312	73508	200	H23	●		H30		◆	
65	116	新国	関屋本村町2丁目	新潟市中央区	74209		100	H23	●		H30		◆	
66	116	新国	学校町3番町～白山浦1丁目	新潟市中央区	75399	75605	206	H22		●	H24			◆
67	116	新国	千歳大橋西詰交差点	新潟市中央区	75885		100	H22	●		H30	◆		
68	116	新国	市役所前交差点	新潟市中央区	76250		100	H22	●		H28	◆		
69	116	新国	学校町～寄居町	新潟市中央区	76260	77000	740	H22		●	H28			◆
70	116	新国	東中通二交差点	新潟市中央区	76692		100	H22	●		H26	◆		
71	116	新国	寄居町交差点	新潟市中央区	77000		100	H22	●		H26	◆		
72	7	羽越	笹谷	村上市	48535	48734	200	H23		●	R1			◆
73	7	羽越	下鍛冶屋交差点	村上市	49415		100	H22		●	H27			◆
74	7	羽越	平林	村上市	52600	53040	440	H22		●	H24			◆
75	7	羽越	牧目交差点	村上市	55834		100	H22		●	H28			◆
76	7	羽越	上助測交差点～牛沢交差点	村上市	60048	61120	1072	H22		●	H28			◆
77	7	羽越	牛沢交差点	村上市	61120		100	H22		●	H28			◆
78	7	羽越	仲間町交差点～新町交差点	村上市	61700	62313	613	H22	●		H28	◆		
79	7	羽越	新町交差点～ 山辺里北交差点	村上市	62313	63258	945	H22		●	H25			◆
80	7	羽越	古渡路交差点	村上市	64905		100	H22		●	H24			◆
81	7	羽越	小川地区	村上市	64905	65800	895	H22		●	H26			◆
82	7	羽越	水明橋	村上市	66285	66665	380	H22		●	H24			◆
83	7	羽越	猿沢地区	村上市	69600	70604	1016	H25		●	H27			◆
84	7	羽越	塩野町地区	村上市	75900	77100	1200	H22		●	H24			◆
85	7	羽越	大須戸地区	村上市	77100	78700	1600	H22		●	H24			◆
86	7	羽越	蒲萄トンネル	村上市	82100	82500	400	H22		●	H27			◆
87	7	羽越	蒲萄集落	村上市	82700	83400	700	H22		●	H27			◆
88	7	羽越	カリカ坂洞門	村上市	91873	92858	1006	H26		●	H30			◆
89	7	羽越	下大鳥地区	村上市	95393	96128	697	H27		●	R1			◆
90	7	羽越	下大蔵	村上市	98420	98880	460	H23		●	H27			◆

整理 番号	路線 番号	管理 事務所	区間名	市町村	キロ程 (始)	キロ程 (終)	区間 延長 (m)	選定 年度	選定条件該当一覧		除外 年度	除外する区間の考え方 該当一覧		
									事故データに 基づく選定	地域の声に 基づく選定		A	B	C
91	7	羽越	勝木駅前交差点	村上市	99725		100	H22		●	H29			◆
92	7	羽越	府屋第二トンネル	村上市	101494	102105	610	H23		●	H26			◆
93	7	羽越	中浜	村上市	106590	106980	390	H23		●	H27			◆
94	8	長国	猪子場新田交差点付近	三条市	39568	40169	601	H22		●	H27			◆
95	8	長国	善久寺交差点～福島乙交差点	三条市	42278	42823	545	H22		●	H28			◆
96	8	長国	三条市大字萩島字造作～字室ノ神	三条市	42823	43375	552	H22	●		R1	◆		
97	8	長国	萩島交差点	三条市	43375	43906	531	H22		●	H28			◆
98	8	長国	今町五丁目交差点	見附市	47672	47806	134	H22	●		H30	◆		
99	8	長国	長岡市川崎町字野口～ 堀金交差点	長岡市	57325	57652	327	H22	●		H25		◆	
100	8	長国	西神田交差点	長岡市	58920		100	H22	●		H30	◆		
101	8	長国	中島7丁目交差点	長岡市	59245		100	H23	●		H30	◆		
102	8	長国	長岡大橋(単路)	長岡市	59615	59806	191	H23	●		H30	◆		
103	8	長国	寺島交差点	長岡市	61893	62025	132	H23		●	H28			◆
104	8	長国	堺交差点	長岡市	62936		100	H24		●	H26			◆
105	8	長国	高瀬町入口交差点	長岡市	63795		100	H23		●	H29			◆
106	8	長国	上除交差点	長岡市	66320		100	H27		●	H30			◆
107	8	長国	関原1丁目交差点	長岡市	67068		100	H23	●		R1	◆		
108	8	長国	宮本バス停前交差点～宮本東方町交差点	長岡市	68345	69830	1485	H22		●	H28			◆
109	8	長国	大積田代	長岡市	75060	75140	80	H22		●	H26			◆
110	8	長国	土合	柏崎市	87398	87771	373	H24		●	H30			◆
111	8	長国	柏崎市大字土合地先	柏崎市	87771	88299	528	H22	●		H30	◆		
112	8	長国	柏崎市東柳田～東柳田交差点	柏崎市	90385	90513	128	H22	●		H29	◆		
113	8	長国	新田畑交差点	柏崎市	90831	90999	168	H22		●	H28			◆
114	8	長国	長浜交差点	柏崎市	91404		100	H23		●	H26			◆
115	8	長国	茨目交差点	柏崎市	91903	92065	162	H22		●	H27			◆
116	8	長国	宝町	柏崎市	92600	93040	440	H22		●	H24			◆
117	8	長国	宝町交差点	柏崎市	93037		100	H27		●	H30			◆
118	8	長国	幸町交差点付近	柏崎市	93371	93710	339	H22	●		H29	◆		
119	8	長国	枇杷島交差点	柏崎市	94075	94135	60	H22	●		H28	◆		
120	8	長国	御野立公園入口交差点	柏崎市	96915		100	H22		●	H26			◆
121	8	長国	米山トンネル～米山交差点	柏崎市	105752	107730	1978	H22		●	H24			◆
122	8	長国	米山町	柏崎市	108200	108500	300	H22		●	H25			◆
123	17	長国	湯沢町大字三国字関～浅貝交差点	湯沢町	184661	185297	636	H22		●	H26			◆
124	17	長国	八木沢トンネル	湯沢町	199181	200184	1003	H22		●	H29			◆
125	17	長国	芝原トンネル	湯沢町	200184	202192	2008	H22		●	H29			◆
126	17	長国	神立	湯沢町	206330	206740	410	H22		●	H30			◆
127	17	長国	湯沢	湯沢町	208480	209160	680	H22		●	H24			◆
128	17	長国	石打観光口交差点	南魚沼市	214106		100	H26		●	H29			◆
129	17	長国	塩沢道路ステーション前交差点	南魚沼市	214522		100	H27		●	H29			◆
130	17	長国	関	南魚沼市	215100	215800	700	H22		●	H24			◆
131	17	長国	下一日市	南魚沼市	216600	217200	600	H22		●	H30			◆
132	17	長国	君沢～南田中	南魚沼市	217200	218700	1500	H22		●	H30			◆
133	17	長国	南田中	南魚沼市	218700	219300	600	H22		●	H26			◆
134	17	長国	上越国際スキー場入口交差点	南魚沼市	219545		100	H23		●	H27			◆
135	17	長国	塩沢	南魚沼市	222769	222968	199	H24	●		H29	◆		
136	17	長国	南魚沼市竹俣字勝俣田地先	南魚沼市	223743	223843	100	H22		●	H28			◆
137	17	長国	竹ノ俣交差点	南魚沼市	224120		100	H22		●	H26			◆
138	17	長国	南魚沼市六日町字館～字西裏	南魚沼市	224864	225386	522	H22		●	H26			◆
139	17	長国	八幡交差点～八幡橋	南魚沼市	226270	226509	239	H22	●		R1	◆		
140	17	長国	美佐島交差点	南魚沼市	226814	227155	341	H22	●		H27	◆		
141	17	長国	庄之又交差点	南魚沼市	228020		100	H22		●	H27			◆
142	17	長国	寺尾交差点	南魚沼市	231756		100	H24		●	H26			◆
143	17	長国	九日町	南魚沼市	233400	234540	1140	H22		●	H25			◆

整理 番号	路線 番号	管理 事務所	区間名	市町村	キロ程 (始)	キロ程 (終)	区間 延長 (m)	選定 年度	選定条件該当一覧		除外 年度	除外する区間の考え方 該当一覧		
									事故データに 基づく選定	地域の声に 基づく選定		A	B	C
144	17	長国	浦佐交差点(県道71号との交差点)	南魚沼市	236725		100	H23		●	H27			◆
145	17	長国	古新田交差点	魚沼市	245380		100	H23		●	H27			◆
146	17	長国	佐梨	魚沼市	246077	246475	398	H24		●	H28			◆
147	17	長国	魚沼市堀之内字五軒屋敷地先交差点	魚沼市	251096		100	H22		●	H26			◆
148	17	長国	堀之内小学校前交差点	魚沼市	251701		100	H22		●	H26			◆
149	17	長国	堀之内庁舎前交差点	魚沼市	251978		100	H22	●		H29	◆		
150	17	長国	田川交差点	魚沼市	253185		100	H24		●	H26			◆
151	17	長国	下島	魚沼市	253840	254350	510	H22		●	H27			◆
152	17	長国	東川口	長岡市	259660		100	H22		●	H25			◆
153	17	長国	川口支所前交差点	長岡市	260065		100	H25		●	H28			◆
154	17	長国	東川口(大島交差点)	長岡市	260752	261031	279	H27		●	H30			◆
155	17	長国	牛ヶ島交差点	長岡市	261555	261782	227	H23		●	H27			◆
156	17	長国	高梨交差点	小千谷市	270527		100	H22	●		H29	◆		
157	17	長国	妙見堰交差点～妙見交差点	長岡市	271249	271610	361	H22		●	R1			◆
158	17	長国	大川原入口交差点	長岡市	273522		100	H22	●		H24		◆	
159	17	長国	十日町交差点 (県道498号と国道17号の合流部)	長岡市	275443		100	H22		●	H26			◆
160	17	長国	片田交差点	長岡市	277042		100	H24		●	H28			◆
161	17	長国	高畑南交差点	長岡市	280295		100	H22		●	H26			◆
162	116	長国	小木番場交差点	出雲崎町	16912		100	H26		●	H29			◆
163	116	長国	川西交差点	出雲崎町	18815		100	H24		●	H29			◆
164	8	高田	馬正面	上越市	117051	117378	327	H22		●	H24			◆
165	8	高田	上下浜交差点～九戸浜交差点	上越市	119166	121106	1940	H23		●	H25			◆
166	8	高田	鵜の浜温泉入口交差点(単路)	上越市	121538	121925	387	H22		●	H24			◆
167	8	高田	土底浜東交差点	上越市	123357		100	H22		●	H24			◆
168	8	高田	土底浜東交差点	上越市	123357		100	H28		●	H30			◆
169	8	高田	土底浜駅前交差点	上越市	123800		1000	H22		●	H26			◆
170	8	高田	犀湯	上越市	126360	126469	100	H22		●	H24			◆
171	8	高田	日之出交差点	上越市	130817		100	H22		●	H24			◆
172	8	高田	佐内東交差点	上越市	131161		100	H24		●	H27			◆
173	8	高田	安江中央交差点(単路)	上越市	132270	132447	177	H22	●		H26	◆		
174	8	高田	下荒浜交差点	上越市	128973		100	H24		●	R1			◆
175	8	高田	栄町交差点	上越市	134560		100	H24	●		R1	◆		
176	8	高田	上越市五智国府(石橋交差点)	上越市	134873		100	H23	●		R1	◆		
177	8	高田	上越市国府(国府交差点)	上越市	135970		100	H23		●	H25			◆
178	8	高田	五智～虫生岩戸	上越市	136916	138342	1426	H22		●	H26			◆
179	8	高田	長浜	上越市	141400	141877	477	H22		●	H24			◆
180	8	高田	上越市有間川	上越市	143145	143383	228	H23		●	H25			◆
181	8	高田	名立小泊1	上越市	147850	148645	795	H22		●	H27			◆
182	8	高田	名立小泊	上越市	148632	149306	674	H22		●	H24			◆
183	8	高田	名立大橋東詰交差点	上越市	149900		100	H24		●	H28			◆
184	8	高田	藤崎集落 ～能生大橋西詰交差点	糸魚川市	155916	162756	6840	H22		●	H29			◆
185	8	高田	藤崎	糸魚川市	156500	157080	580	H22		●	H27			◆
186	8	高田	糸魚川市木浦	糸魚川市	163977	164158	177	H23		●	H27			◆
187	8	高田	竹ヶ花	糸魚川市	172720	172750	30	H22		●	H30			◆
188	8	高田	寺島交差点	糸魚川市	176820		100	H22		●	H24			◆
189	8	高田	糸魚川市寺島	糸魚川市	176988	177420	556	H23		●	H25			◆
190	8	高田	須沢	糸魚川市	178464		100	H22		●	H25			◆
191	8	高田	寺地	糸魚川市	181423	181549	126	H22		●	H24			◆
192	8	高田	子不知	糸魚川市	184101	186990	2889	H23		●	H25			◆
193	8	高田	浄土・先ヶ鼻洞門	糸魚川市	193090	194250	1160	H22		●	H24			◆
194	8	高田	間脇・中宿	糸魚川市	167981 168957	168043 169034	139	H22		●	H27			◆
195	18	高田	関山交差点	妙高市	170755		100	H25		●	H28			◆
196	18	高田	北沢入口	妙高市	171038	171445	407	H22	●		H26	◆		

整理 番号	路線 番号	管理 事務所	区間名	市町村	キロ程 (始)	キロ程 (終)	区間 延長 (m)	選定 年度	選定条件該当一覧		除外 年度	除外する区間の考え方 該当一覧		
									事故データに 基づく選定	地域の声に 基づく選定		A	B	C
197	18	高田	妙高市上中(矢代川大橋)	妙高市	180350	180910	581	H23		●	H30			◆
198	18	高田	猪野山交差点	妙高市	181415		100	H22		●	H24			◆
199	18	高田	寺町北交差点	上越市	187229	187427	198	H22	●		H26	◆		
200	18	高田	上箱井交差点	上越市	187943		100	H22		●	H24			◆
201	18	高田	今池交差点	上越市	190625		100	H23		●	H26			◆
202	18	高田	上越市子安(子安交差点)	上越市	191852		100	H23	●		H25	◆		
203	18	高田	富岡東下り線オフランプ	上越市	196620		100	H24	●		H29	◆		
204	18	高田	三田交差点	上越市	197205	197600	395	H22		●	H30			◆

●事故対策完了箇所の事例

ごちこふ いしばし

(1)事故データに基づく選定箇所【国道8号 上越市五智国府(石橋交差点)】

Plan 問題の把握と対策立案

- 多車線区間であり上下線とも走行速度が高く、追突事故が発生。
 - 交差点規模が大きく、右折距離が長いことから、右折急ぎを誘発し右折事故が発生。
- ⇒注意喚起路面標示(下り線)、右折導流標示、交差点コンパクト化



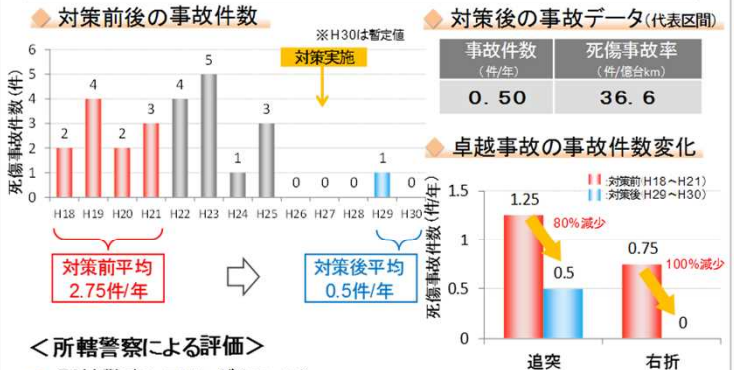
Do 対策実施 (H28年)



Check 効果の検証

<事故データによる評価>

- ・対策実施後、死傷事故は減少。(2.75件/年→0.50件/年 **82%減少**)
- ・対策後の事故データは「事故データに基づく選定条件」に**非該当**。
- ・卓越していた追突事故、右折事故は、対策後**減少**。



・対策後、事故も減少した。
 ・体感としても、安全性は向上した。

Action 進捗状況の判定

- 卓越していた追突事故をはじめ、区間全体の死傷事故件数も減少しており、「事故データに基づく選定条件」にも該当しない。⇒**対策完了**

(2)地域の声に基づく選定箇所【国道17号 妙見堰交差点~妙見交差点】

Plan 問題の把握と対策立案

- 交差点の直前で車線数に変化するため、無理な車線変更をする車両が多い
 - 小千谷方面に向かって県道への左折が多く、左折車の減速・急停止に、後続車の対応が遅れ、追突事故が発生
- ⇒左折専用車線・注意喚起看板



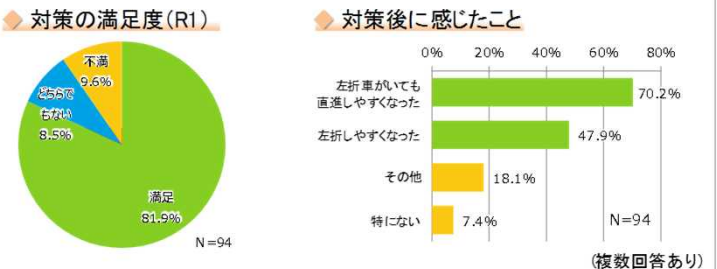
Do 対策実施 (H31年)



Check 効果の検証

<道路利用者の評価>

- ・道路利用者に対策の満足度をアンケートしたところ、**8割**が満足と評価



【不満と回答した方の意見】
 ・理解がなされておらず、左折ラインから右折ラインへ急激な車線変更をする車がよくいる。そのためぶつかそうになり危険がある。

<所轄警察による評価>

- ◆ 所轄警察ヒアリング(R2.1)

・対策後は自損事故1件のみで、人身事故はない。
 現状で問題はなく、追加対策は必要ない。

Action 進捗状況の判定

- 安全化事業が完了し、道路利用者や所轄警察からの評価により、対策効果が認められた。⇒**対策完了**