

神通川・庄川で観測史上第2位の洪水 ～平成30年7月豪雨による管内4水系の出水状況(速報)～

【ポイント1】出水の状況

■ 神通川、庄川では平成16年台風23号出水に次ぐ、観測史上2位の水位を記録

○ 神通川

- ⇒ 避難情報発表の目安となる「**避難判断水位(レベル3)**」を超過
- ⇒ 観測史上2位相当の規模（神通大橋地点）

○ 庄川

- ⇒ 水防団出動の目安となる「**氾濫注意水位(レベル2)**」を超過
- ⇒ 観測史上2位相当の規模（大門地点）

【ポイント2】事業効果

■ 急流河川対策（護岸等整備）により河岸侵食を防止

○ 未整備箇所では大きな河岸侵食が発生

お問い合わせ先

■ 調査第一課長 澤原 和哉

Tel. 076-443-4715（直通）



国土交通省 北陸地方整備局 富山河川国道事務所
〒930-8537 富山市奥田新町2番1号
<http://www.hrr.mlit.go.jp/toyama/> https://twitter.com/mlit_toyama

速報

本資料における数値等については、現段階での速報値であり、今後変更となる可能性があります。

平成30年7月豪雨による 管内4水系 出水状況

おおさわのおおほし 大沢野大橋（神通川）で避難判断水位を超過、じんづうのおおほし 神通大橋（神通川）、だいもん 大門（庄川）、

いするぎ ながえ 石動・長江（小矢部川）の各水位観測所で氾濫注意水位を超過



神通川左岸 7.0k 付近（富山市駒見）出水状況（7/6 2:30 頃）



庄川右岸 9.8k 付近（高岡市土合）出水状況（7/7 20:30 頃）

平成30年7月12日

国土交通省 北陸地方整備局 富山河川国道事務所

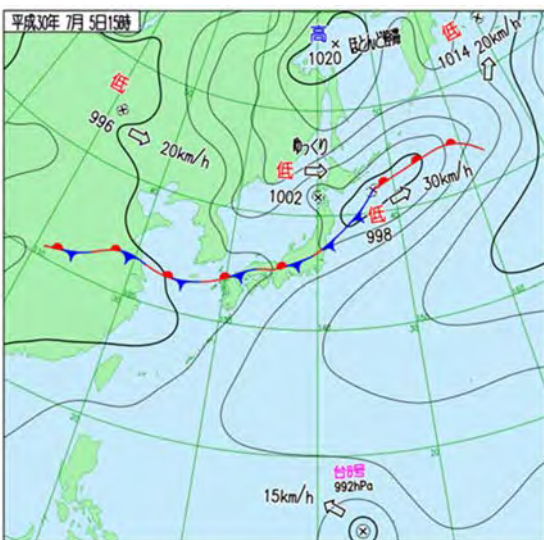
1. 気象概要

(1) 気象状況

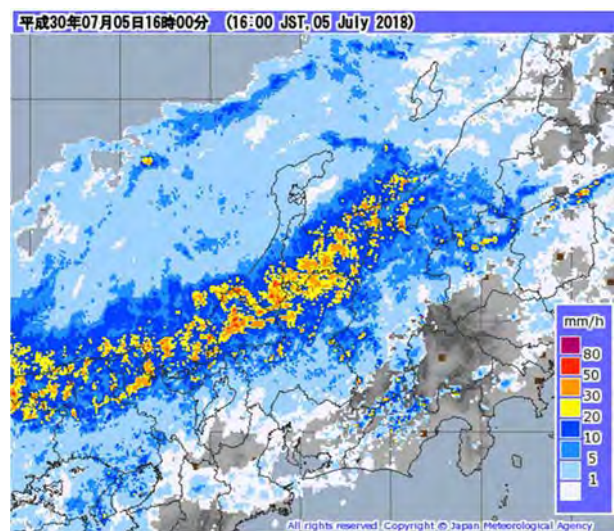
台風第7号は、7月4日に日本海を北東に進み、同日15時に日本海中部で温帯低気圧に変わりました。その後、8日にかけて前線が本州付近に停滞し、南から暖かく湿った空気が流れ込んだ影響で、大気の状態が不安定となり、富山県内では非常に激しい雨が降りました。4日0時の降り始めから8日24時までの総降水量は多い所で400ミリを超える大雨となりました。

一方、神通川、庄川上流の岐阜県では台風や前線の影響で激しい雨が降り、7日12時50分には大雨特別警報が発令されました。飛騨北部などで7月の月降水量の平年の2倍を超えるなど、広い範囲で記録的な大雨となりました。

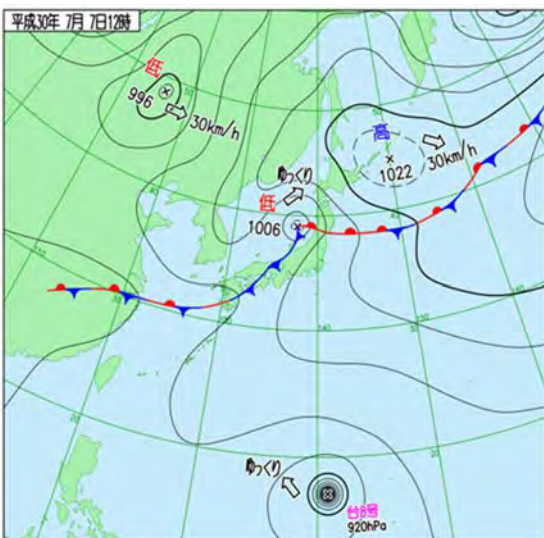
(引用：富山地方気象台、岐阜地方気象台 気象速報)



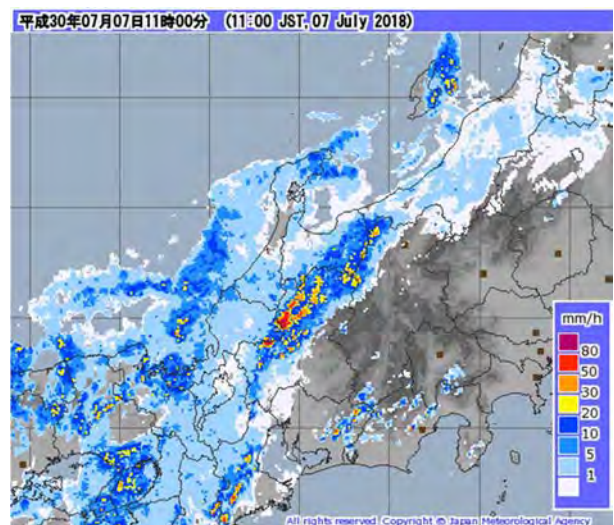
地上天気図 (7/5 15:00) (出典：気象庁)



レーダーエコーキャスト (7/5 16:00) (出典：気象庁)



地上天気図 (7/7 12:00) (出典：気象庁)



レーダーエコーキャスト (7/7 11:00) (出典：気象庁)

(2) 観測所別雨量 (累計雨量 : 7/4 0:00 ~ 7/8 18:00)

常願寺川流域

むろどう 室堂	おりたて 折立	おみ 小見
富山県中新川郡 立山町	富山県富山市 有峰真川	富山県富山市 小見
472mm	375mm	325mm



庄川流域

ひらせ 平瀬	むまや 六厩	おかみごう 尾上郷	ひがしべつよ 東別所
岐阜県大野郡 白川村平	岐阜県高山市 荘川町六	岐阜県高山市 荘川町尾	富山県砺波市 東別所
493mm	779mm	758mm	205mm



神通川流域

くまの 熊野	おとりとらげ 小鳥峠	しもさだに 下佐谷	くろうち 黒内
富山県富山市 手出	岐阜県高山市 清見町	岐阜県高山市 上宝村金木戸	岐阜県飛騨市 古川町
334mm	679mm	389mm	520mm



小矢部川流域

こいんげみ 小院瀬見	つざわ 津沢	ひがしにしほら 東西原	ふちがたに 淵ヶ谷
富山県南砺市 網掛	富山県小矢部 市津沢	富山県南砺市 東西原	富山県高岡市 福岡町五
277mm	150mm	268mm	157mm



2. 出水概要

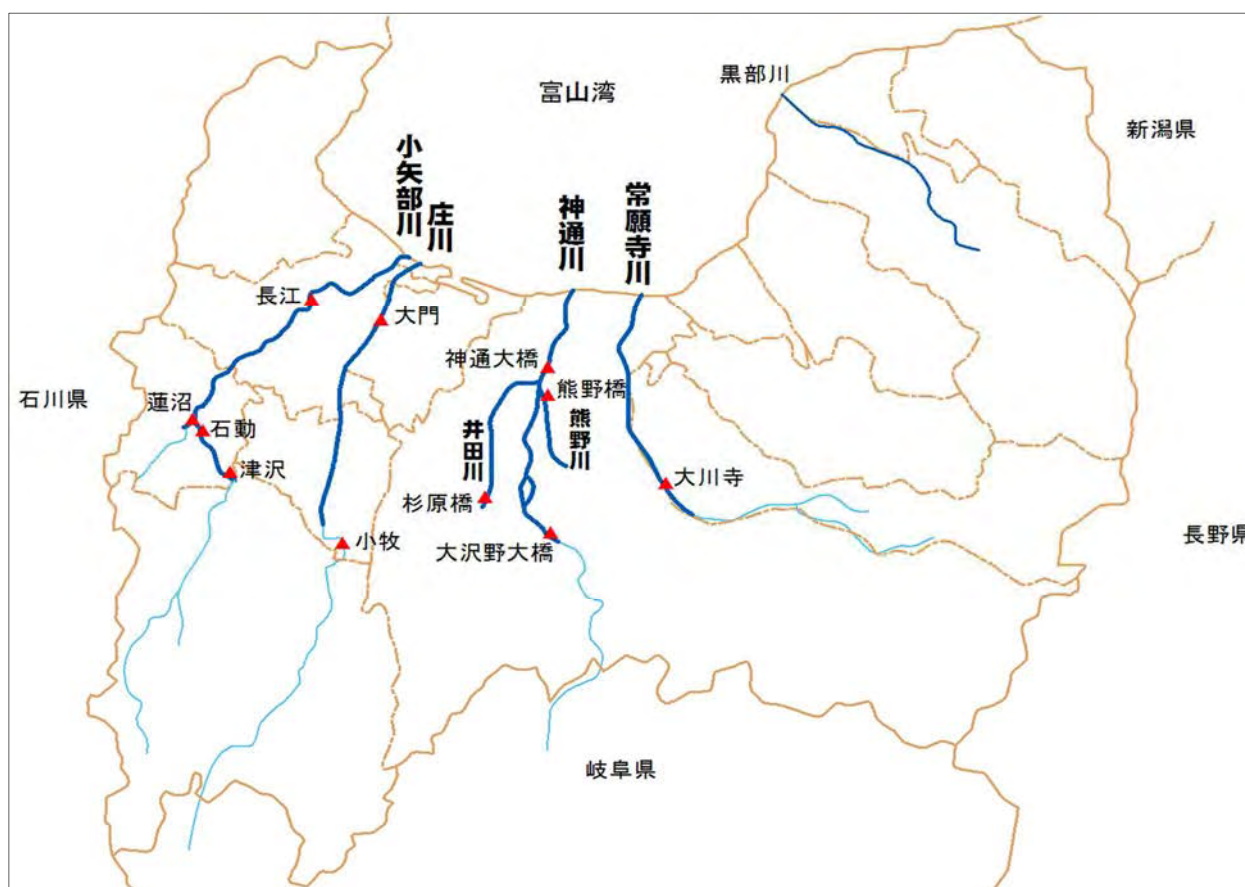
今回の出水では、梅雨前線の影響により、富山県内及び上流域の岐阜県飛騨地方で長期間の降雨となり、神通川（神通川水系）、熊野川（神通川水系）、庄川（庄川水系）及び小矢部川（小矢部川水系）において、氾濫注意水位を超える出水となりました。

また、神通川（神通大橋）及び庄川（大門）観測所では、平成16年台風23号出水に次ぐ、観測史上第2位の水位を記録しました。

管内4水系の出水状況

(単位:m(小牧のみm³/s))

河川名	常願寺川	神通川		井田川	熊野川	庄川		小矢部川			渋江川
観測所名 地先名	だいせんじ 大川寺 富山市 大山	おおさわのおおほし 大沢野大橋 富山市 葛原	じんづうのおおほし 神通大橋 富山市 神通町	すぎはらばし 杉原橋 富山市 八尾町	くまのばし 熊野橋 富山市 安養寺	こまき 小牧 砺波市 庄川町	だいもん 大門 射水市 大門	つざわ 津沢 小矢部市 津沢	いするぎ 石動 小矢部市 東福町	ながえ 長江 高岡市 長江	はずぬま 蓮沼 小矢部市 蓮沼
最高水位 (10分毎)	4.37	6.13	7.22	2.14	3.13	1569	6.93	4.95	2.81	6.36	3.01
記録日時	7/5 18:20	7/6 1:00	7/6 2:20	7/5 18:00	7/5 17:50	7/8 0:00	7/7 20:00	7/5 16:50	7/5 18:00	7/5 19:50	7/5 16:00
計画高水位	9.82	7.14	8.61	5.15	4.41	5,800	9.81	7.77	5.80	9.13	4.97
氾濫危険水位	6.61	6.60	8.00	3.20	3.90	4,000	7.70	6.60	5.30	7.30	4.80
避難判断水位	5.24	6.10	7.50	2.70	3.30	3,400	7.40	6.20	4.80	6.90	4.40
氾濫注意水位	5.10	5.10	5.00	2.20	2.60	1,000	5.50	5.20	2.50	5.80	3.70
水防団待機水位	4.20	4.50	4.50	1.50	2.00	600	5.00	4.70	1.70	5.00	3.20



3. 水防対応の状況

(1) 洪水予報等・水防警報

洪水によって災害が起こるおそれがある富山河川国道事務所所管のうち神通川、庄川、小矢部川において、富山地方気象台と共同で洪水予報を発表しました。

洪水予報発令状況

河川	観測所	警報種別	発表日時	
神通川	おおさわのおおはし とやまし 大沢野大橋（富山市） じんづうのおおはし とやまし 神通大橋（富山市）	氾濫注意情報（発表）	7/5	17:50
		解除	7/6	10:30
		氾濫注意情報（発表）	7/6	21:10
		氾濫注意情報	7/7	20:00
		解除	7/8	7:20
		氾濫注意情報（発表）	7/5	20:10
庄川	だいまん いみずし 大門（射水市） こまき となみし 小牧（砺波市）	解除	7/6	6:40
		氾濫注意情報（発表）	7/7	0:50
		氾濫注意情報	7/7	19:45
		解除	7/8	13:40
		氾濫注意情報（発表）	7/5	16:50
小矢部川	いするぎ おやべし 石動（小矢部市） ながえ たかおかし 長江（高岡市）	解除	7/6	3:00

洪水によって災害が起こるおそれがある富山河川国道事務所所管のうち3水系5河川において、水防機関への情報となる水防警報を発表し、水防管理団体に対して水防活動を行う必要がある旨を通知しました。

水防警報発令状況

水系	河川	観測所	警報種別	発表日時		
神通川	神通川	おおさわのおおはし とやまし 大沢野大橋（富山市）	準備	7/5	19:40	
			出動	7/5	20:30	
			解除	7/6	8:10	
			準備	7/6	20:20	
			出動	7/6	21:50	
		解除	7/7	4:00		
		神通川	じんづうのおおはし とやまし 神通大橋（富山市）	準備	7/5	17:00
				出動	7/5	17:50
				解除	7/6	12:20
				準備	7/6	20:20
	出動			7/6	21:10	
	井田川	すぎはらばし とやまし 杉原橋（富山市）	解除	7/8	10:50	
			準備	7/5	15:50	
			解除	7/6	3:20	
			準備	7/5	13:20	
熊野川	くまのばし とやまし 熊野橋（富山市）	出動	7/5	16:40		
		解除	7/6	17:10		
		準備	7/5	17:30		
庄川	こまき となみし 小牧（砺波市）	解除	7/6	6:20		
		準備	7/6	23:10		
		出動	7/7	2:10		
		解除	7/8	14:10		
		準備	7/5	19:10		
	庄川	だいまん いみずし 大門（射水市）	出動	7/5	19:40	
			解除	7/6	10:50	
			準備	7/6	23:10	
			出動	7/7	0:50	
			解除	7/8	17:20	
小矢部川	つざわ おやべし 津沢（小矢部市）	準備	7/5	13:10		
		解除	7/5	21:30		
	いするぎ おやべし 石動（小矢部市）	準備	7/5	13:00		
		出動	7/5	16:50		
		解除	7/6	3:40		
	ながえ たかおかし 長江（高岡市）	準備	7/5	14:50		
		出動	7/5	16:30		
		解除	7/6	3:40		
		準備	7/6	3:40		

(2) 内水氾濫防止

小矢部川本川の水位上昇に伴い、逆流防止のため1樋門（四屋川排水樋門^{よつや}）の全閉操作を実施し、内水氾濫（市街地に降った雨水が小矢部川に排水されず氾濫する）を防ぐため排水ポンプを稼働させ強制排水を実施しました。

排水対応河川管理施設

河川	支川	排水機場	所在地	運転開始	運転停止	対応時間
小矢部川	よつや 四屋川	よつや 四屋排水機場	高岡市	7/5 16:45	7/6 0:35	7:50
				7/6 1:20	7/6 2:05	0:45

(3) 河川巡視

河川巡視を実施し、目視により堤防、高水敷、堤内地及び河川管理施設に関する状況の把握を行いました。

河川	小矢部川 ^{たかおか} （高岡出張所）	
	出発日時	体制
1巡目	7/5 17:25	2班 6名
2巡目	7/6 6:00	2班 6名

河川	庄川 ^{だいもん} （大門出張所）	
	出発日時	体制
1巡目	7/6 5:45	2班 6名
2巡目	7/7 8:10	2班 6名
3巡目	7/7 14:58	2班 6名
4巡目	7/8 6:55	2班 6名
5巡目	7/8 14:32	2班 6名

河川	神通川 ^{ありさわ} （有沢出張所）	
	出発日時	体制
1巡目	7/5 16:30	1班 3名
2巡目	7/6 6:00	7班 21名
3巡目	7/6 14:15	7班 21名
4巡目	7/7 6:30	4班 12名
5巡目	7/8 6:30	5班 15名

河川	小矢部川 ^{おやべ} （小矢部出張所）	
	出発日時	体制
1巡目	7/5 17:10	2班 4名
2巡目	7/6 7:00	2班 4名



巡視による情報把握の例

(4) 河川管理施設の被災状況

河川名	左右岸	河口からの距離	地先名	被災区分	延長
神通川	左岸	8.6k +180m ~ 9.0k + 80m	富山市有沢地先	河岸欠壊	L= 300 m
神通川	左岸	22.4k ~ 22.5k	富山市葛原地先	堤防欠損	L= 100 m
庄川	右岸	20.8k + 50m ~ 21.0k +150m	砺波市庄川町三谷地先	護岸欠壊	L= 300 m

被災状況については、引き続き調査中

平成30年7月豪雨による出水状況（参考資料）

神通川（大沢野大橋観測所） 避難判断水位（レベル3）超過

大沢野大橋観測所

神通川 左岸 22.2k



富山市葛原 大沢野大橋

平常時

平成30年7月3日 12:00

神通川 左岸 22.2k



富山市葛原 大沢野大橋

ピーク時

平成30年7月6日 1:00

神通大橋観測所

神通川 左岸 7.0k



富山市駒見 神通大橋

平常時

平成30年7月3日 12:00

神通川 左岸 7.0k



富山市駒見 神通大橋

ピーク時

平成30年7月6日 2:30

庄川（大門観測所） 氾濫注意水位（レベル2）超過

南郷大橋

庄川水系 庄川 右岸 9.8k



富山県射水市土合 南郷大橋

平常時

平成30年7月3日 12:00

庄川水系 庄川 右岸 9.8k



富山県射水市土合 南郷大橋

ピーク時

平成30年7月7日 20:30

熊野橋観測所

熊野川 右岸 5.4k



富山市安養寺 熊野橋

平常時

平成30年7月3日 12:00

熊野川 右岸 5.4k



富山市安養寺 熊野橋

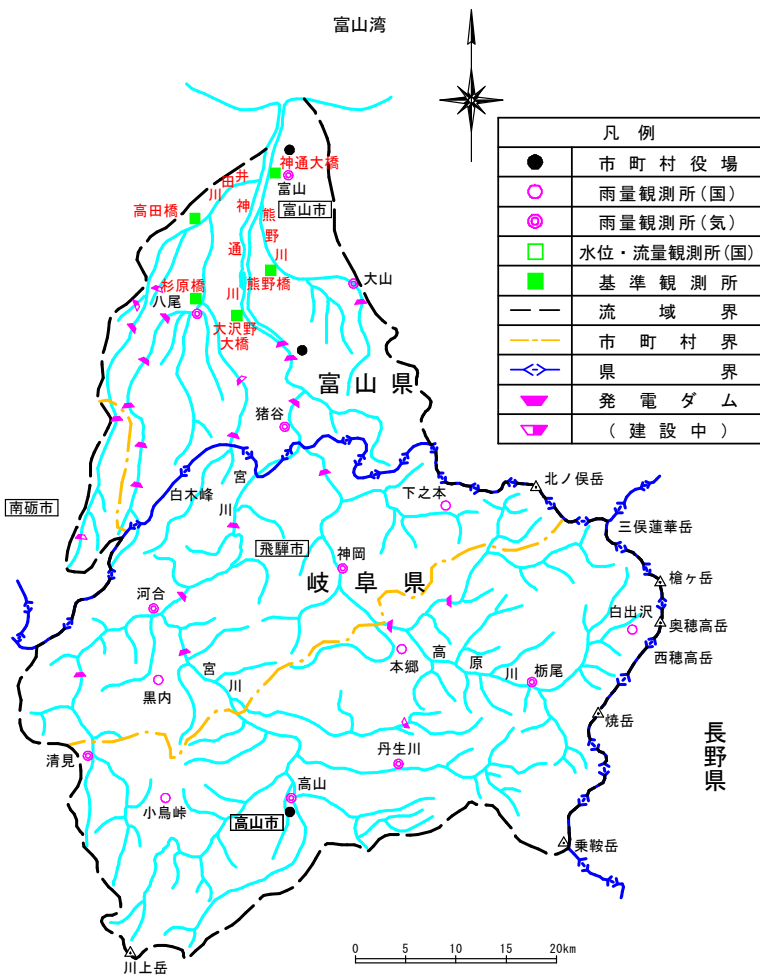
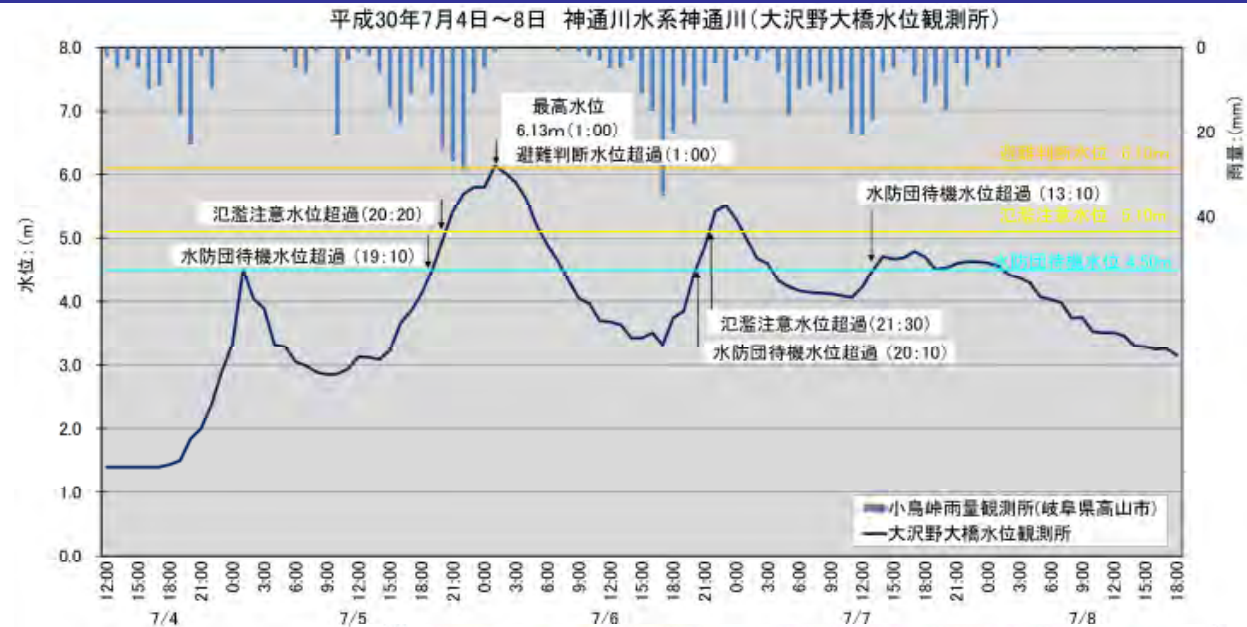
ピーク時

平成30年7月5日 18:10

1.出水の状況（神通川水系）

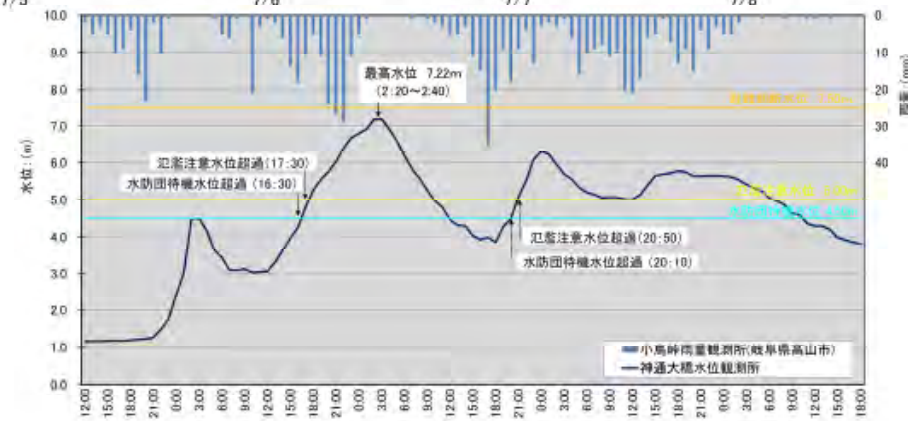
神通川 大沢野大橋観測所（富山市）

- 4日19:00頃より水位上昇が開始
- 5日19:10に水防団待機水位（4.50m）を超過
- 5日20:20に**氾濫注意水位（5.10m）を超過**
- 6日1:00に**避難判断水位（6.10m）を超過**
- 6日1:00に今回出水の**最高水位（6.13m）を記録**
- 1hあたり最も急激な水位上昇は7月5日1:00～2:00の1.16mの増加（3.34m→4.50m）



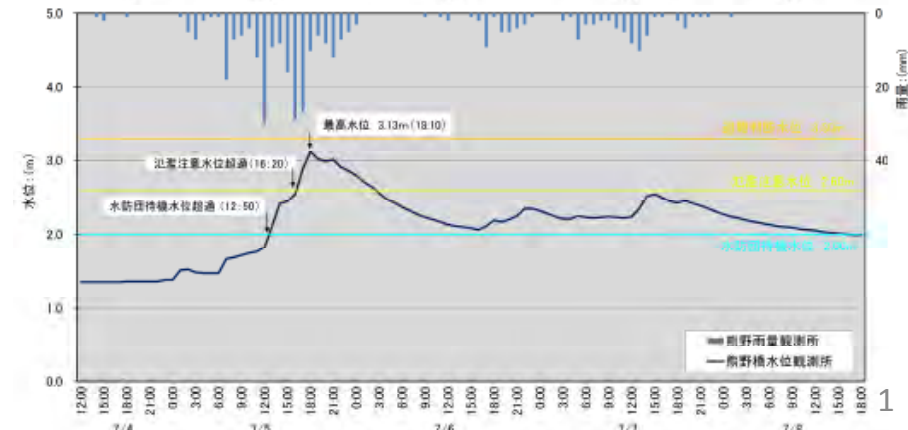
神通川 神通大橋観測所（富山市）

- 4日21:00頃より水位上昇が開始
- 5日16:30に水防団待機水位（4.50m）を超過
- 5日17:30に**氾濫注意水位（5.00m）を超過**
- 6日2:20～2:40に今回出水の**最高水位（7.22m）を記録**



熊野川 熊野橋観測所（富山市）

- 5日7:00頃より水位上昇が開始
- 5日12:50に水防団待機水位（2:00m）を超過
- 5日16:20に**氾濫注意水位（2.60m）を超過**
- 5日18:10に今回出水の**最高水位（3.13m）を記録**

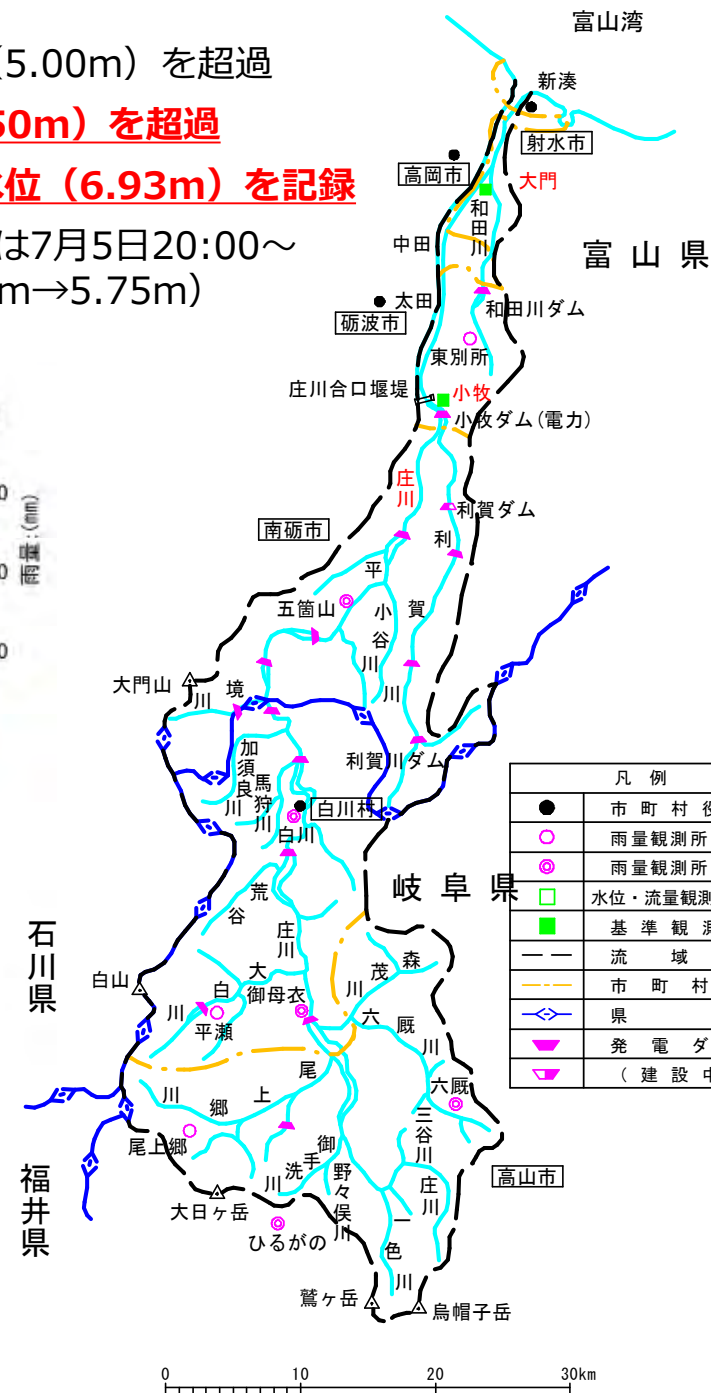
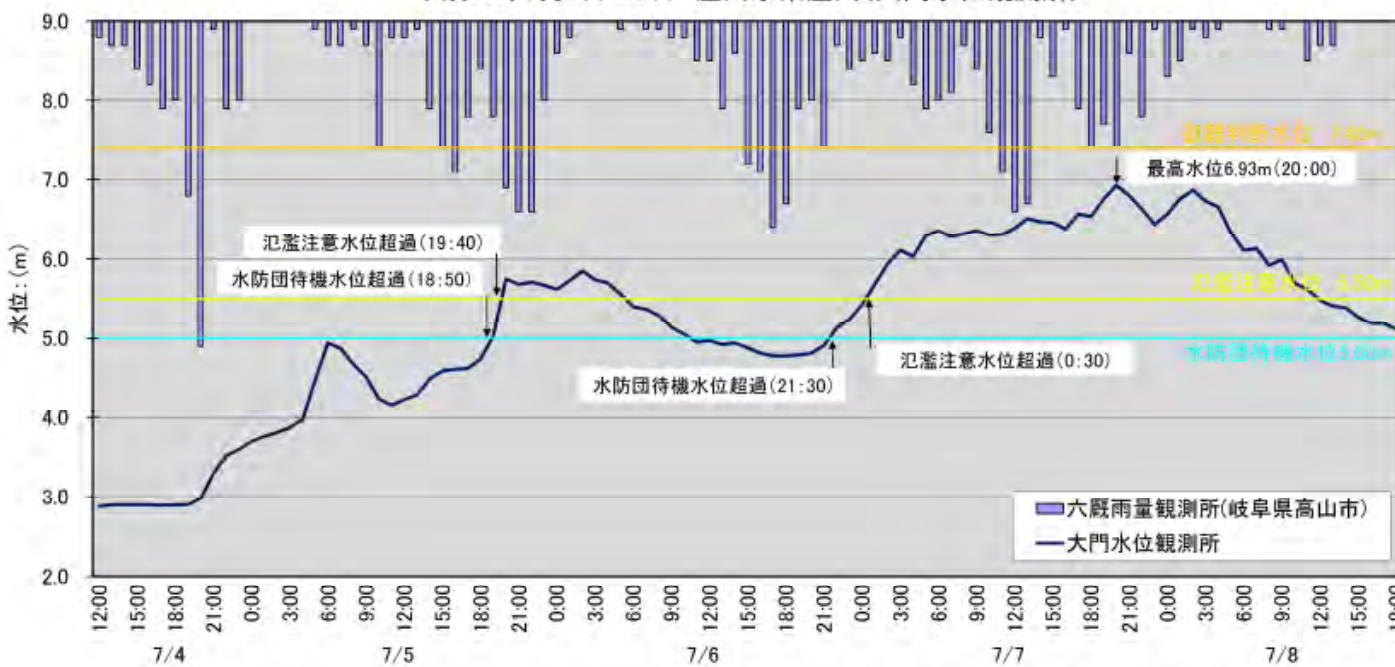


1.出水の状況 (庄川水系)

庄川 大門観測所 (射水市)

- 4日21:00より水位上昇が開始
- 5日18:50に水防団待機水位 (5.00m) を超過
- 5日19:40に**氾濫注意水位 (5.50m) を超過**
- 6日5:50に氾濫注意水位 (5.50m) を下回る
- 6日10:40に水防団待機水位 (5.00m) を下回る
- 6日21:30に水防団待機水位 (5.00m) を超過
- 7日0:30に**氾濫注意水位 (5.50m) を超過**
- 7日20:00に今回出水の**最高水位 (6.93m) を記録**
- 1hあたり最も急激な水位上昇は7月5日20:00～21:00の0.73mの増加 (5.03m→5.75m)

平成30年7月5日～8日 庄川水系庄川(大門水位観測所)



庄川 小牧観測所 (砺波市)

- 5日1:00頃より流量増加が開始
- 5日17:00に水防団待機流量 (600m³/s) を超過
- 7日2:00に**氾濫注意流量 (1,000m³/s) を超過**
- 8日0:00に今回出水の**最高流量 (1,569m³/s) を記録**

2.過去の出水と今回の台風7号及び前線等による出水の比較

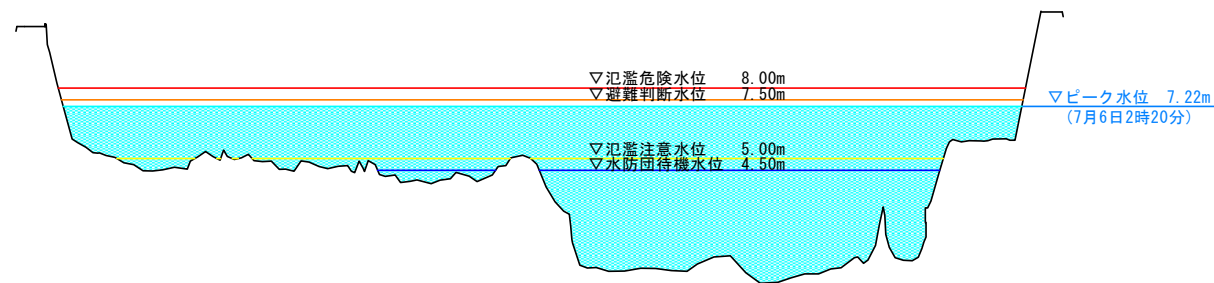
神通川 神通大橋観測所 (富山市)

- 観測史上2位相当の規模の出水が発生

順位	年月日	水位 (m)	流量 (m ³ /s)	備考
1	平成16年10月21日	8.33	6,007	
2	平成30年7月6日	7.22	調査中	
3	昭和58年9月28日	7.10	5,643	
4	昭和33年7月26日	3.88※	3,896	
5	昭和36年6月27日	3.88※	3,633	

※位置・零点高の変更前

神通川 神通大橋

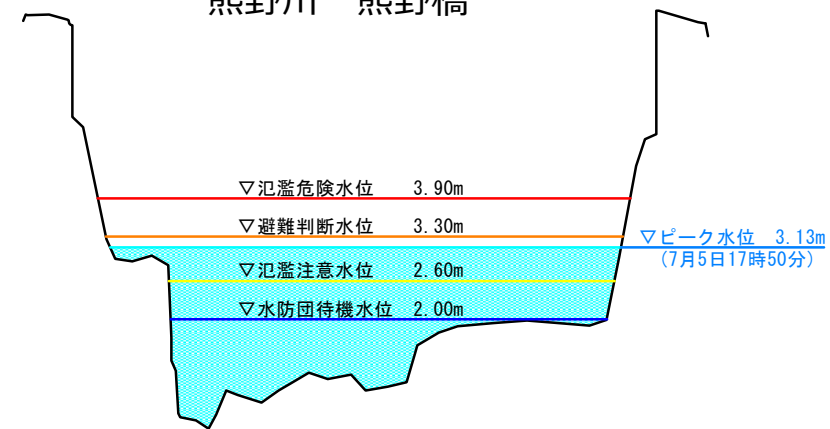


熊野川 熊野橋観測所 (富山市)

- 観測史上5位相当の規模の出水が発生

順位	年月日	水位 (m)	流量 (m ³ /s)	備考
1	昭和54年10月1日	3.93	643	
2	昭和57年9月12日	3.25	401	
3	昭和51年9月11日	3.15	378	
4	平成10年8月12日	3.13	492	
5	平成30年7月5日	3.12	調査中	

熊野川 熊野橋



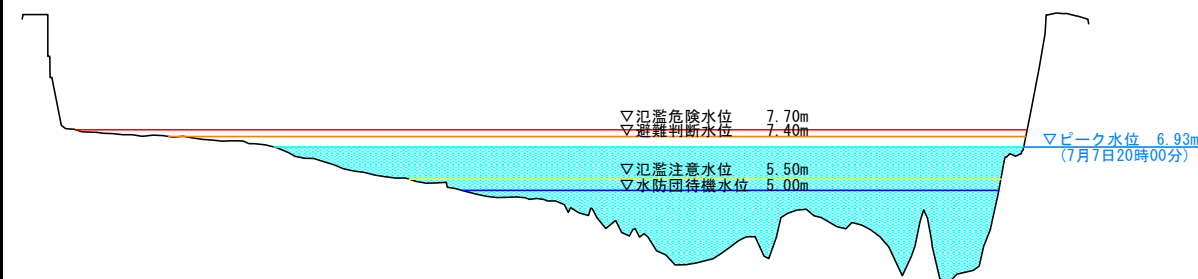
庄川 大門観測所 (射水市)

- 観測史上2位相当の規模の出水が発生

順位	年月日	水位 (m)	流量 (m ³ /s)	備考
1	平成16年10月21日	7.69	3,396	
2	平成30年7月7日	6.93	調査中	
3	平成29年10月23日	6.79	1942※	
4	平成1年9月6日	6.30	1,649	
5	昭和58年9月23日	6.26	1,674	

※暫定値

庄川 大門



3. 現地写真 (神通川水系)

2018.7.6 03:50



2018.7.6 02:45



2018.7.5 18:10



2018.7.6 01:00



2018.7.6 02:30



2018.7.5 19:00



2018.7.6 04:30



2018.7.5 18:00



5/27/16
5/27/16

3. 現地写真 (庄川水系)

2018.7.7 18:30



2018.7.7 19:30



2018.7.7 16:35



2018.7.7 20:30



2018.7.7 18:05



4. 排水活動支援、河川管理施設の被災状況、占用施設の撤去状況

排水活動支援

- 井田川の水位上昇に伴い、逆流防止のため、磯川樋門の全閉操作を実施し、内水氾濫を防ぐため、富山市の要請を受け、排水ポンプ車および照明車を出動させ、被害拡大を防止

河川	支援内容	所在地	稼働開始	稼働終了	稼働時間
井田川 磯川	排水ポンプ車 Q=30m ³ /min 1台 照明車 1台	富山市 婦中町 町袋	7月5日 17:02	7月6日 02:30	9:28



左側は富山市所有の排水ポンプ車
磯川樋門（井田川右岸7.0k）

河川管理施設の被災状況

- 神通川左岸22.5kにおいて、堤防約L=100mの欠損を確認し、緊急復旧を実施

【位置図】



被災状況（平成30年7月7日 7時00分）



復旧状況（平成30年7月10日 7時00分）

占用施設の撤去状況

- 水位の上昇により、河川敷の占用工作物が浸水する恐れが生じたため、占有者において、浸水前に占用工作物の撤去を実施



大島北野河川公園（庄川右岸5.2k）



万葉パークゴルフ場（庄川右岸0.8k）

5. 治水事業の効果 神通川 急流河川対策

※本資料の数値等は速報値であるため、今後の調査で変わる可能性があります。

- 神通川は、**全国有数の急流河川**であり、これまで平成16年台風23号洪水では富山市塩地先で大規模の侵食が発生するなどし、**急流河川対策（護岸整備）を計画的に順次整備を実施**。
- 平成30年7月5日～8日の出水は**観測史上第2位相当の大きな出水**となったが、急流河川対策（護岸整備）を実施箇所では河岸の侵食等は生じず、対策**効果を発揮**。

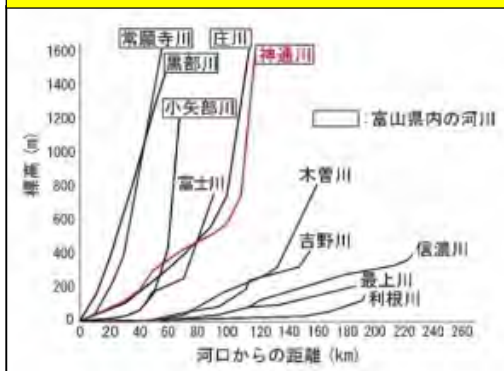
神通川河川整備計画の急流河川対策必要箇所



急流河川対策の必要な箇所が未だ多数あり

河川および今回出水の概要

河床勾配図 (全国有数の急流河川)



過去の出水との比較 (神通大橋)

順位	年月日	水位 (m)	流量 (m ³ /s)
1	平成16年10月21日	8.33	6,007
2	平成30年7月6日	7.22	調査中
3	昭和58年9月28日	7.10	5,643
4	昭和33年7月26日	3.88※	3,896
5	昭和36年6月27日	3.88※	3,633

※位置・零点高の変更前

観測史上2位相当の規模の出水が発生

今回の出水状況



未整備箇所 (富山市葛原地先)



未整備箇所 (富山市有沢地先)



急流河川対策 (護岸整備の効果)

急流河川対策実施箇所の状況 (富山市塩地先)



↑ 平成16年10月出水での被災状況

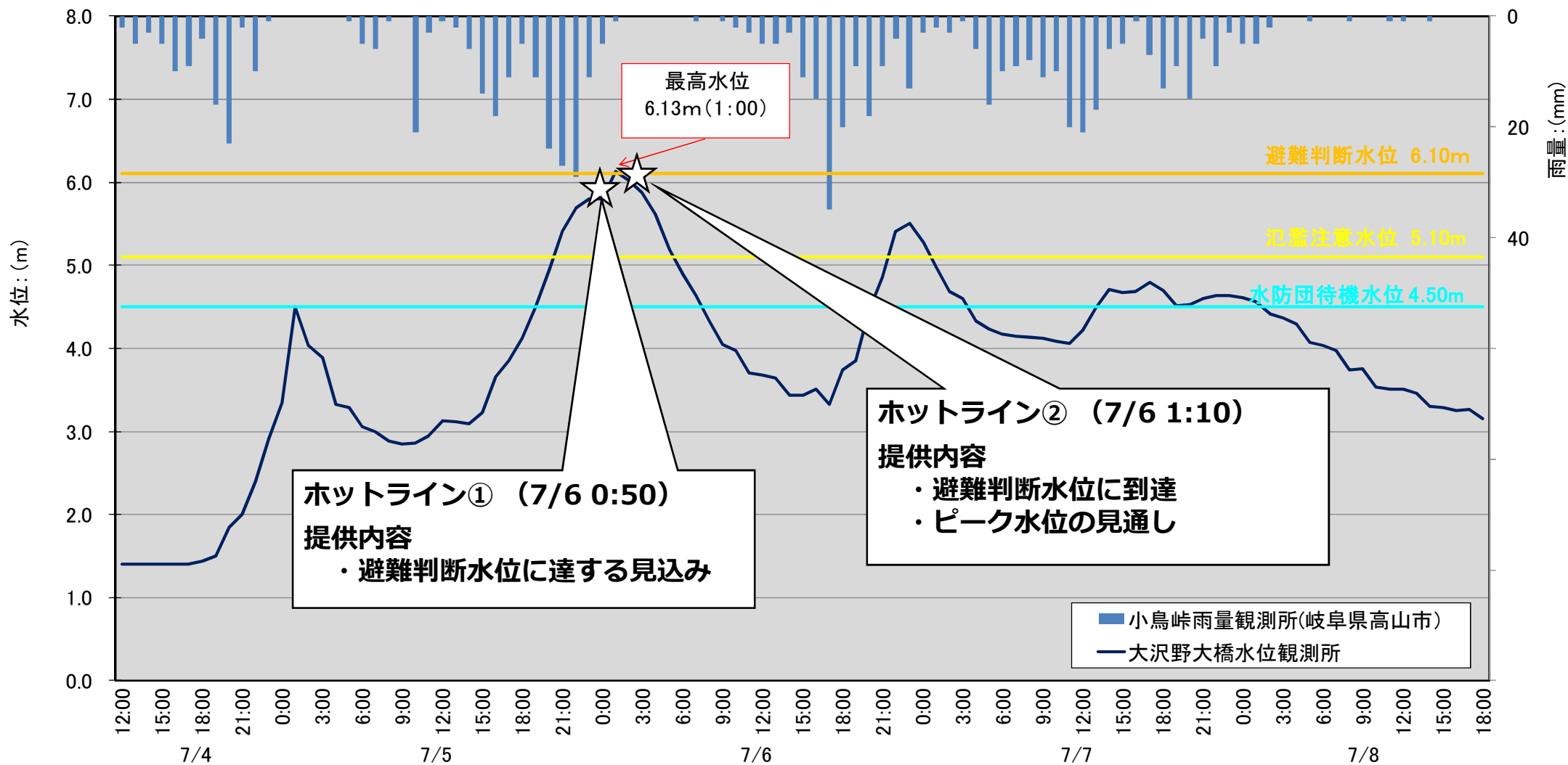
今回の出水後の状況 (護岸整備後) →



6. 防災対応（ホットラインの活用）

- 神通川（大沢野大橋）での避難判断水位超過に伴い、河川事務所と自治体との間で構築していた**ホットラインの活用**により、河川の状況、水位変化や今後の見通し等について、富山市に**2回の情報提供**を実施
- 合わせて、事務所担当課長から市担当者への二重化による情報提供も実施

平成30年7月4日～8日 神通川水系神通川(大沢野大橋水位観測所)



(お知らせ) 富山河川国道事務所が提供する防災情報

富山河川国道事務所ツイッター 検索

公式アカウント: @mlit_toyama

河川や道路の防災情報を発信しています。

パソコン: https://twitter.com/mlit_toyama

スマホ・携帯電話: https://mobile.twitter.com/mlit_toyama

国土交通省富山河川国道事務所
@mlit_toyama

神通川 神通大橋水位観測所では、6日の2:30頃に水位のピークを迎え、水位は徐々に低下していますが、依然として氾濫注意水位(レベル2)を越える水位となっています。神通大橋観測所の水位に関する情報はこちらをご確認ください。
river.go.jp/kwabou/ipSuii...



国土交通省富山河川国道事務所
@mlit_toyama

【第2報】庄川 大門水位観測所では、18:50に水防回待機意水位に到達し、現在も高い水位を維持しています。今後も、洪水に関する情報に注意し、適切な防災行動を取ってください。大門観測所の水位に関する情報はこちらをご確認ください。
river.go.jp/kwabou/ipSuii...



防災ネット富山 検索

富山県と国土交通省が光ケーブルで結ばれ、双方の持つ雨量や水位情報などを共有化しており、双方の情報を同一画面に合成し県内の状況が一目で把握できます。

パソコン: <http://www.hrr.mlit.go.jp/toyama/bousainet/kasen/>

とやまの洪水浸水想定区域図 検索

富山河川国道事務所HP <http://www.hrr.mlit.go.jp/toyama/>



近年、各地で洪水による大規模な被害が発生していることを受け、国土交通省では「起こりうる最大規模の激しい雨による浸水被害の想定範囲」を順次公表しています。

浸水深さや浸水継続時間など、ご自宅や職場、学校の「水害リスク」を知ることができます。

富山河川国道事務所 検索

富山河川国道事務所HP <http://www.hrr.mlit.go.jp/toyama/>



国土交通省 北陸地方整備局
富山河川国道事務所
Toyama Office of River and National Highway

文字サイズの変更 背景色の変更
小 中 大 白 黒

Google カスタム検索

このウェブサイトについて

ホーム かわの情報は みちの情報は 各種情報は サイトマップ リンク

富山河川国道事務所について
沿革概要
庁舎案内・連絡先

入札・契約情報(10月19日更新1件更新)

記者発表

富山河川国道事務所ツイッター

北陸地方整備局管内LI VEカメラ

メディアライブラリー

パレオ通信

川川: 富山県道路安全円滑化検討委員会

緊急情報 【体制情報】現在、体制はとっておりません。
【緊急情報】現在、発表はありません。

ライブカメラ
管内の河川・道路の映像
河川 道路

富山県内・全国の防災情報

新着情報
2017/10/23 台風21号による豪雨の出水状況および道路通行規制について(第4報) (41.45 KB)
2017/10/23 第29回 川の絵画コンクールの表彰式を行います (844.34 KB)
2017/10/23 台風21号による豪雨の出水状況および道路通行規制について(第3報) (129.74 KB)
2017/10/23 台風21号による豪雨の出水状況および道路通行規制について(第2報) (40.8 KB)

お知らせ
2017/10/24 「河川内樹木の伐採希望者の抽選について(お知らせ)」
2017/10/19 入札公告掲載のお知らせ(富山管内ラジコンヘリコプター等写真撮影作業)
2017/10/18 「河川内樹木の伐採希望者の抽選について(お知らせ)」
2017/10/16 入札公告掲載のお知らせ(平成29年度富山河川国道事務所外施設保全点検業務)

河川

とやまの洪水浸水想定区域図

河川整備計画 XRAIN 川の絵画コンクール 川で安全に楽しく遊ぶために チーム合川けんせつ小町

その他の河川の情報はこちら