

新潟県内の主要事業

治水

1	直轄	信濃川 川口牛ヶ島地区河道掘削事業	新規
5	直轄	信濃川水系 緊急治水対策プロジェクト(信濃川)	
6	直轄	荒川 貝附地区河道掘削事業	
7	直轄	阿賀野川 千唐仁地区浸透対策事業	
8	直轄	信濃川下流 小須戸橋架替事業	
9	直轄	信濃川 大河津分水路「令和の大改修」	
10	直轄	関川 春日新田地区洪水防御事業	
11	直轄	姫川 上刈地区急流河川対策事業	
12	直轄	飯豊山系(砂防) 藤沢川第3号砂防堰堤	
13	直轄	信濃川下流水系(砂防) 高棚川砂防堰堤群	
14	直轄	姫川水系(砂防) 小滝第1号下流砂防堰堤	
15	直轄	阿賀野川 環境整備(早出川地区)	
16	直轄	新潟海岸 侵食・越波対策	
32	補助	中ノ口川 大規模特定河川事業	
33	補助	国府川他 統合河川環境整備事業	
34	補助	寒川海岸 侵食対策事業	
35	補助	胎内川ダム 胎内川総合開発事業	
36	補助	新潟県ダムメンテナンス事業	
37	補助	魚野川流域(魚沼地区) 大規模特定砂防等事業	

道路

2	直轄	国道116号 新潟116号交通安全対策(敦ヶ曽根北交差点事故対策)	新規
17	直轄	国道7号 朝日温海道路	
18	直轄	国道7号 沼垂道路・栗ノ木道路・紫竹山道路	
19	直轄	国道8号 相崎バイパス	
20	直轄	国道17号 和南津改良	
21	直轄	国道253号 上越三和道路	
22	直轄	国道289号 八十里越	
23	直轄	国道8号 新潟8号交通安全対策(下須頃地区事故対策)	
24	直轄	国道116号 新潟116号電線共同溝(美咲町電線共同溝)	
3	補助	(主)新潟中央環状線(江南区割野～南区上塩俣)	新規
38	補助	国道253号 三和安塚道路	

港湾・空港

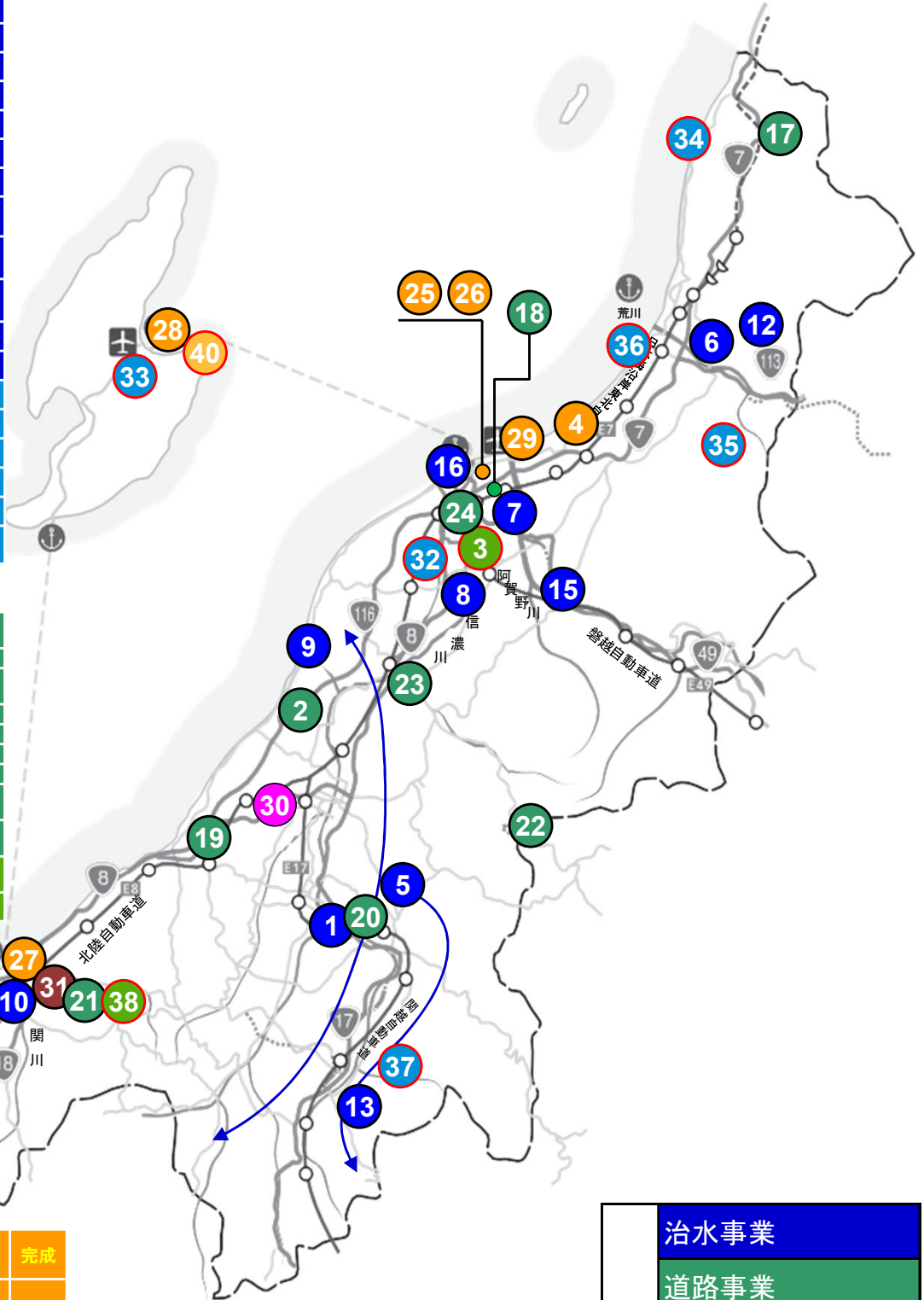
4	直轄	新潟港 東港区南心頭地区 国際物流ターミナル整備事業	完成
25	直轄	新潟港 西港区航路泊地浚渫事業	
26	直轄補助	新潟港 西港区岸壁改良事業	
27	直轄補助	直江津港 港口地区防波堤改良事業	
28	直轄補助	両津港 湊地区岸壁改良事業	
29	直轄	新潟空港 滑走路・誘導路改良事業	
39	補助	姫川港 西心頭地区 国内物流ターミナル整備事業	
40	補助	両津港海岸 湊・河崎地区 海岸メンテナンス事業	

国営公園

30	直轄	国営越後丘陵公園	
----	----	----------	--

官庁営繕

31	直轄	上越地方合同庁舎	
----	----	----------	--



凡例	治水事業
	道路事業
	港湾事業
	国営公園事業
	官庁営繕事業
	直轄事業
	補助事業

しなのがわ
信濃川

かわぐちうしがしま

川口牛ケ島地区河道掘削事業

の着手

にいがた ながおか
新潟県長岡市

R8事業費

451百万円※1

※1:信濃川河川改修事業のR8当初全体事業費
(大河津分水路改修のR8当初予算全体事業費を除く事業費)

事業の概要

しなのがわ かわぐちうしがしま

信濃川の川口牛ケ島地区では現況の流下断面が不足しており、当該地区で堤防の決壊による洪水氾濫が発生した場合には、市街地が浸水し、甚大な被害となることが予想されるため、河道掘削を実施し水位低減を図る必要があります。

しなのがわ

かわぐちうしがしま

信濃川水系における流域治水の一環として、信濃川（川口牛ケ島地区）において河道掘削等を推進します。

整備効果

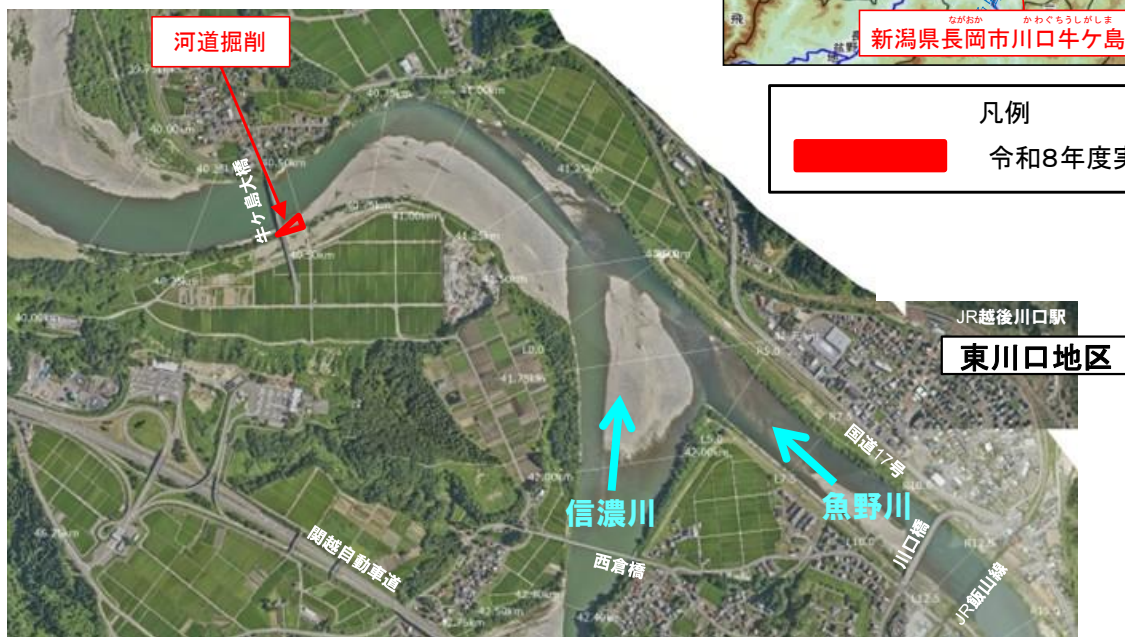
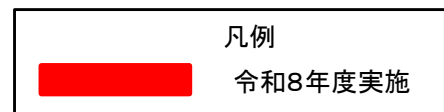
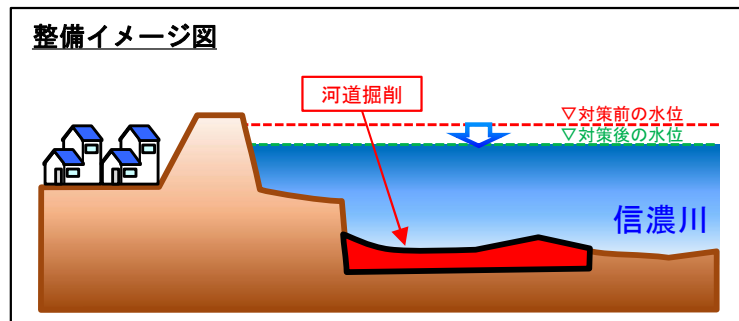
しなのがわ

河道掘削等の推進により、信濃川の治水安全度を向上させます。

令和8年度の事業内容

かわぐちうしがしま

氾濫をできるだけ防ぐ、減らすための対策として、川口牛ケ島地区の河道掘削に着手します。



➤ 北陸地方整備局管内の流域治水プロジェクトについては、下記にてご覧いただけます。

<https://www.hrr.mlit.go.jp/river/ryuikitisui/top.html>

にいがた
新潟 116号交通安全対策
つるがそねきた
(敦ヶ曽根北交差点事故対策) の新規事業化
にいがた ながおか
新潟県長岡市

R8事業費
10百万円

事業の概要

- 当該箇所は、国道116号と県道長岡寺泊線が接続する交差点で事故危険区間に登録されており、交通事故が多発している交差点である。また、左折車線が無く左折車と直進車が混在するため、左折車両の急な減速・停止に後続直進車が対応出来ず追突している。
- 本事業は、交差点改良により、追突事故防止を図り安全な交通環境を確保するものである。

整備効果

交差点改良による道路利用者の安全・安心な交通環境の確保

令和8年度の事業内容

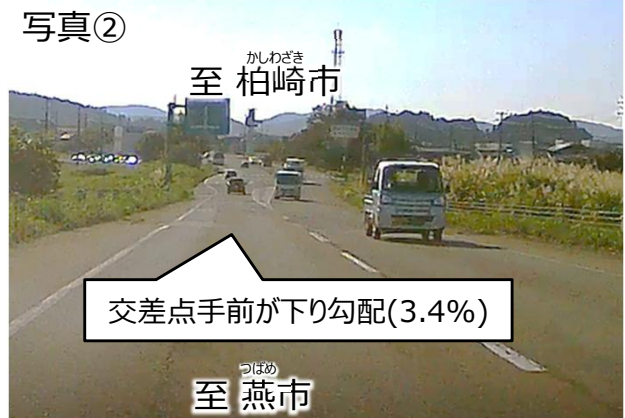
調査設計を推進します。



【位置図】



写真① 急減速に伴う追突の危険性



写真② 交差点手前の急勾配の状況

にいがた

[新潟中央環状道路]

(主) 新潟中央環状線 (江南区割野～南区上塩俵)

事業の新規事業化

にいがた にいがた
新潟県新潟市

R8事業費
1,625百万円

事業の概要

新潟中央環状道路は、新潟市が目指す多角連携型の都市構造を構築するための幹線道路ネットワークの「地域拠点連携軸」の一つに位置付けられ、北区を起点に西蒲区に至る延長約4.5kmの幹線道路です。

主要地方道新潟中央環状線は、物流の効率化、主要渋滞箇所の解消、地域間交流の支援を目的とした道路であり、新潟市江南区割野から南区上塩俵間の延長約8.3kmの事業です。

整備効果

- 国際拠点港湾新潟東港へのアクセス性向上
- 新潟市街地への流入交通の分散により、市内の交通渋滞を緩和

令和8年度の事業内容

令和8年度より、新規事業に着手し、調査設計、用地買収、改良工事および橋梁下部工事を推進します。

位置図



にいがた ひがしこう みなみ とう
新潟港 東港区南ふ頭地区
国際物流ターミナル整備事業の完成
にいがた きたかんばらぐん せいろまち
新潟県北蒲原郡聖籠町

R8事業費
1,764百万円

事業の概要

にいがた ひがしこう
新潟港東港区は、本州日本海側最大の取扱量を誇る国際コンテナ物流の拠点や、地域の産業を支える原材料輸入の拠点として重要な役割を担っています。

令和5年4月に洋上風力発電設備の設置及び維持管理に不可欠な港湾として新潟港が指定されました。

にいがた ひがしこう みなみ とう
新潟港東港区南ふ頭地区において、洋上風力発電設備の効率的な輸送・建設を可能とし、海洋再生可能エネルギーの導入促進を図るため、岸壁の改良、地耐力強化等の港湾施設の整備を完成させます。

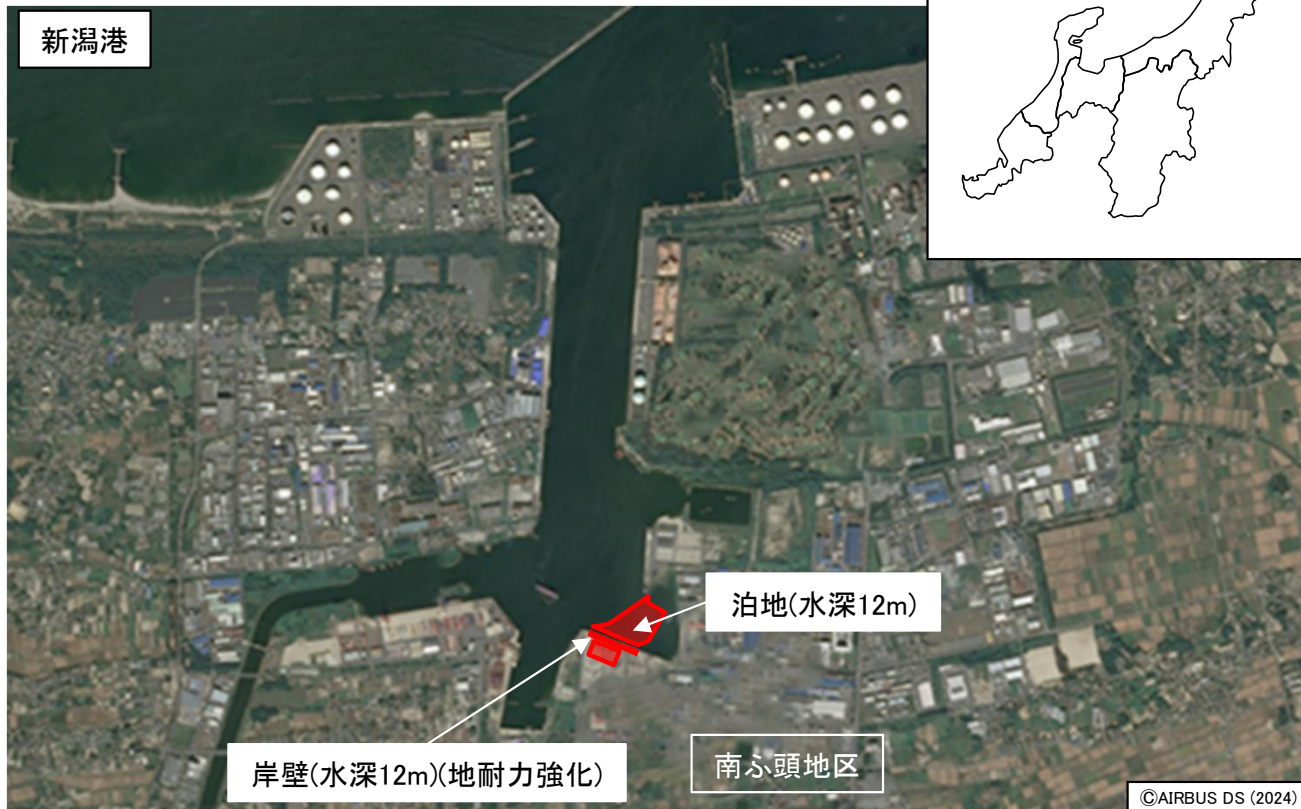
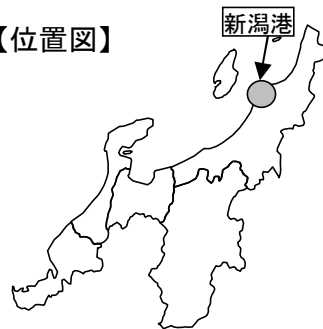
整備効果

再生可能エネルギーの主力電源化に向けた切り札である洋上風力発電の導入促進が図られるとともに、「エネルギー基本計画」において示されたエネルギーミックスや「2050年カーボンニュートラルに伴うグリーン成長戦略」で示された洋上風力発電の導入目標、「にいがた新潟県2050年カーボンゼロの実現に向けた戦略」で掲げられた新潟県独自の導入目標に寄与します。

令和8年度の事業内容

岸壁の改良及び泊地の整備を完成させます。

【位置図】



しなのがわ しなのがわ

信濃川水系緊急治水対策プロジェクト(信濃川)※1の推進

にいがた おぢや R8事業費

新潟県小千谷市 他

2,699百万円※2

※2: 信濃川の河川等災害関連事業費(大規模)のR7補正及びR8当初全体事業費の合計

事業の概要

令和元年東日本台風では信濃川水系の千曲川上流域から信濃川中流域の広域にわたって甚大な被害が発生したことから、「信濃川水系緊急治水対策プロジェクト」として、国、県、市町村が連携して河川整備によるハード対策と流域における対策や地域連携によるソフト対策を一体的かつ緊急的に推進します。

「信濃川水系緊急治水対策プロジェクト」の概要

- 以下の3つを柱として取り組んでいきます。
 - ①被害の軽減に向けた治水対策の推進（河川における対策）
 - ②地域が連携した浸水被害軽減対策の推進（流域における対策）
 - ③減災に向けた更なる取組の推進（まちづくり、ソフト施策）

関係機関が連携し、上記の3つの取組を推進し、「再度災害防止・軽減」、「逃げ遅れゼロ」、「社会経済被害の最小化」を目指します。

令和8年度の事業内容

信濃川水系緊急治水対策プロジェクト(信濃川)の「河川における対策」の内、水位低減を図る河道掘削および遊水地を推進します。

～ みんなでつなぐしなの川 ～

信濃川水系緊急治水対策プロジェクト ～「日本一の大河」上流から下流まで流域一体となった防災・減災対策の推進～

【位置図】

■河川における対策

- 河道掘削、遊水地、堤防整備・強化

■流域における対策

- ため池等既存施設の補強や有効活用
- 田んぼダムを活用した雨水貯留機能の確保
- 学校グラウンドなどを活用した雨水貯留施設
- 排水機場等の整備、耐水化の取組
- 防災拠点等の整備

■ソフト施策

- 「まちづくり」や住まい方の誘導による水害に強い地域づくりの検討
- 高床式住まいの推進
- マイ・タイムラインの普及
- 公共交通機関との洪水情報の共有
- 住民への情報伝達手段の強化

長野市穂保地先の堤防決壊、
浸水被害状況

新潟県小千谷市内における
浸水被害状況

※大河津分水路改修と大町ダム等再編事業は、プロジェクトと並行して継続実施する。

※1: 「信濃川水系緊急治水対策プロジェクト」

➤ 緊急治水対策プロジェクトの内容を更新しました。詳細は下記にてご覧いただけます

http://www.hrr.mlit.go.jp/river/sinanogawakinkyutisuitaisaku/sinanogawakinkyutisuitaisaku_top.htm

あらかわ
荒川

かいつけ
貝附地区

にいがた むらかみ
新潟県村上市

の推進

R8事業費
122百万円※1

※1: 荒川河川改修事業のR8当初全体事業費

事業の概要

あらかわ かいつけ
荒川中流部の貝附地区は、堤防決壊時の想定被害も大きく、事業実施の重要性・緊急性が高い箇所となっており、河道掘削を実施し水位低減を図る必要があります。

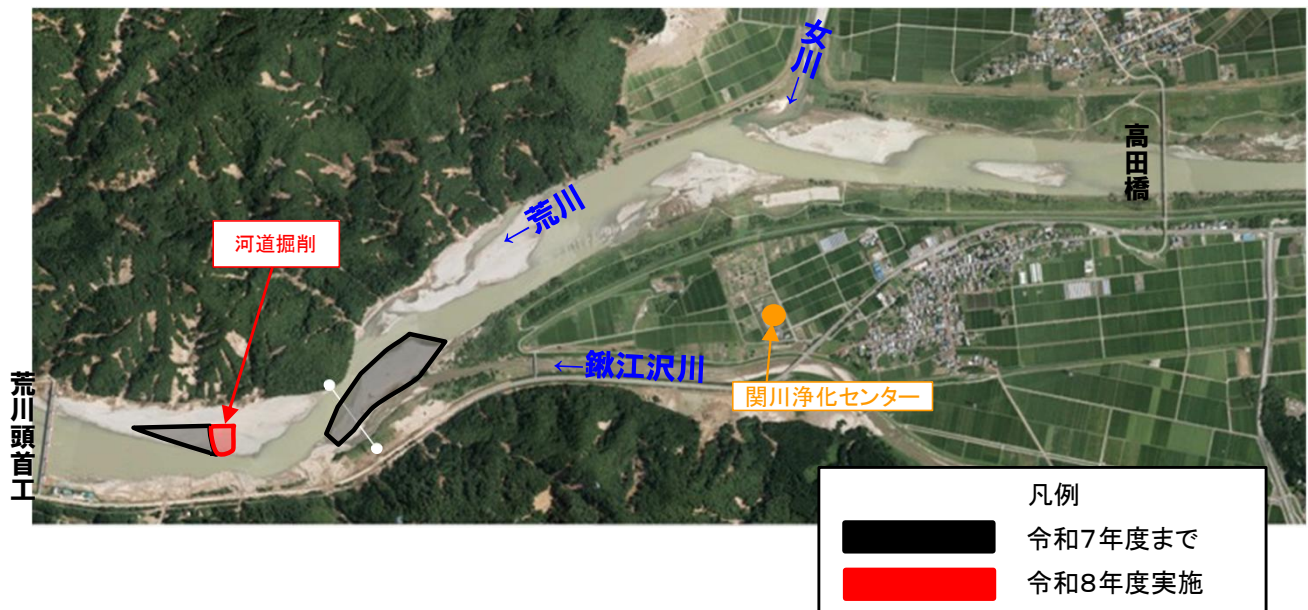
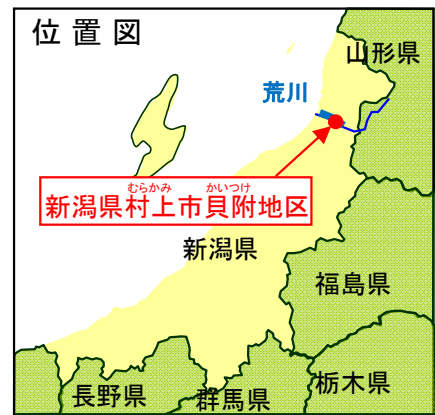
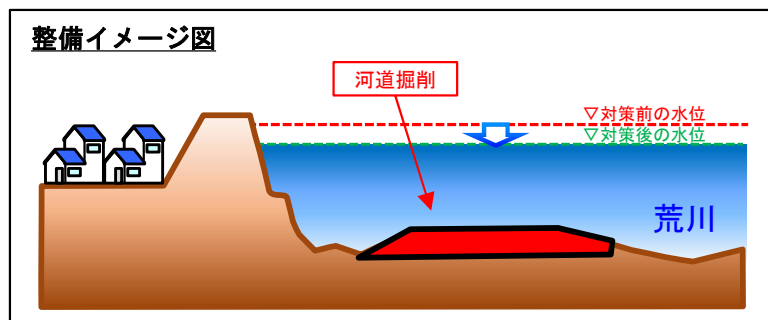
あらかわ かいつけ
荒川水系における流域治水の一環として、荒川（貝附地区）において河道掘削等を推進します。

整備効果

河道掘削等の推進により、あらかわ
荒川流域の治水安全度を向上させます。

令和8年度の事業内容

氾濫をできるだけ防ぐ、減らすための対策として、かいつけ
貝附地区の河道掘削等を推進します。



➤ 北陸地方整備局管内の流域治水プロジェクトについては、下記にてご覧いただけます。
<https://www.hrr.mlit.go.jp/river/ryuikisui/top.html>

あがのがわ
阿賀野川

せんとうじ
千唐仁地区
にいがた あがの
新潟県阿賀野市

の推進

R8事業費
430百万円※1

※1: 阿賀野川河川改修事業のR8当初全体事業費

事業の概要

阿賀野川の千唐仁地区では、令和元年東日本台風において、基盤漏水に伴う法尻部分の崩落や、田面における噴砂の被害が生じました。当該箇所は堤防のパイピングで危険と判断された箇所であり、洪水を安全に流すことができない状態にあります。

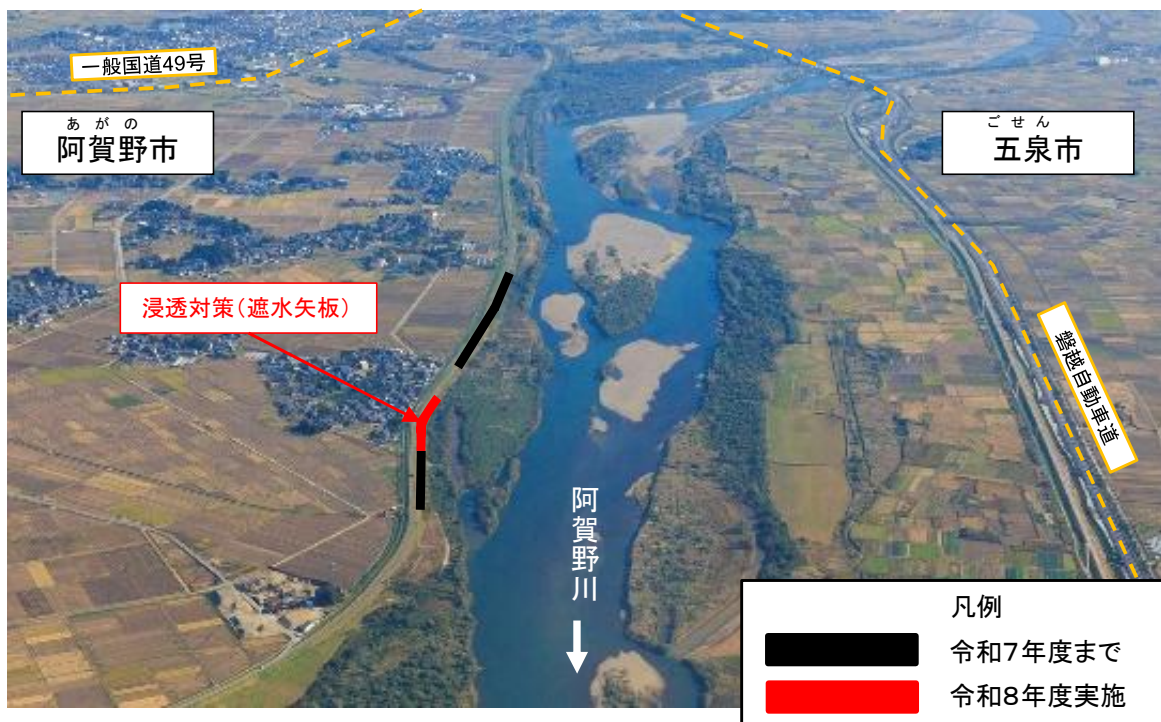
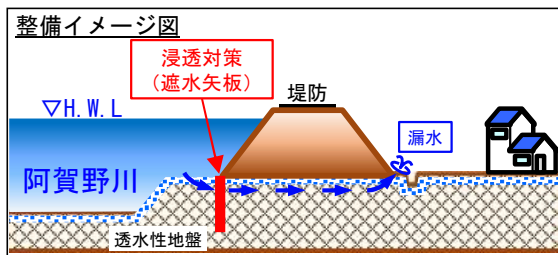
阿賀野川水系における流域治水の一環として、阿賀野川（千唐仁地区）において浸透対策等を推進します。

整備効果

浸透対策等の推進により、阿賀野川流域の治水安全度を向上させます。

令和8年度の事業内容

氾濫をできるだけ防ぐ、減らすための対策として、千唐仁地区の浸透対策（遮水矢板）を推進します。



➤ 北陸地方整備局管内の流域治水プロジェクトについては、下記にてご覧いただけます。
<https://www.hrr.mlit.go.jp/river/ryuikitisui/top.html>

※1: 信濃川下流河川改修事業のR8当初全体事業費

事業の概要

信濃川下流域では、平成23年7月新潟・福島豪雨において、計画高水位（HWL）を超過し、信濃川下流本川すべての水位観測所で最高水位を更新する出水となりました。

この出水において、小須戸橋の橋桁の一部が水面下にもぐり、洪水の安全な流下を阻害する事象が生じるとともに右岸橋梁部の堤防高が不足していたため、危険な状況となりました。これを受け、再度災害防止を図るためには、橋梁管理者の新潟市と連携して対策を実施する必要があります。

信濃川水系における流域治水の一環として、信濃川下流（小須戸地区）において、橋梁架替等を推進します。

整備効果

橋梁架替等の推進により、信濃川下流域の治水安全度を向上させます。

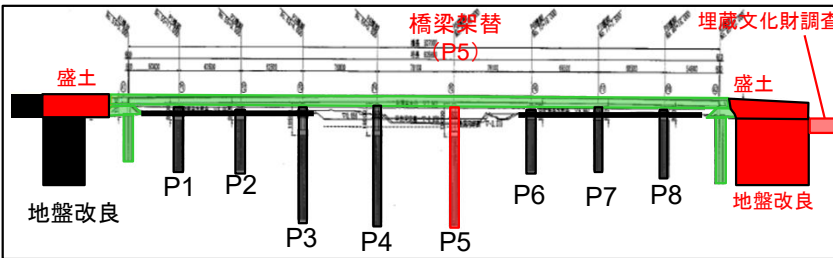
令和8年度の事業内容

氾濫をできるだけ防ぐ、減らすための対策として、小須戸地区の橋梁架替、埋蔵文化財調査、地盤改良、盛土を推進します。

位置図



新潟県新潟市南区上八枚地区～
秋葉区小須戸地区



凡例

- 令和7年度まで
- 令和8年度実施



➤ 北陸地方整備局管内の流域治水プロジェクトについては、下記にてご覧いただけます。
<https://www.hrr.mlit.go.jp/river/ryuikitisui/top.html>

※1:信濃川（大規模）河川改修事業のR8当初全体事業費（大河津分水路改修）

事業の概要

大河津分水路は信濃川の洪水から越後平野を守るため、大正11年（1922年）に通水した延長約10kmの人工の放水路ですが、河口部は洪水を安全に流下させるための断面が不足しています。平成23年7月洪水、令和元年東日本台風による洪水では、分水路直上流及び分水路区間で計画高水位を超過し、危険な状態となりました。また、分水路建設後90年以上が経過し、施設の老朽化・機能低下も顕著になっています。

大河津分水路より上流側に位置する信濃川中流部や千曲川をはじめ、信濃川水系全体の洪水処理能力を向上させるため、最下流に位置する大河津分水路にて「令和の大改修」として平成27年度より着手しています。

「令和の大改修」では、課題となっている洪水処理能力向上や河床の安定、老朽化施設の対策として、河口山地部掘削、低水路拡幅、第二床固の改築、橋梁架替等を実施することとしています。

信濃川水系における流域治水の一環として、信濃川（大河津分水路地区）において大河津分水路「令和の大改修」を推進します。

整備効果

大河津分水路「令和の大改修」により信濃川水系の治水安全度を向上させます。

令和8年度の事業内容

山地部掘削、低水路掘削、床固改築、橋梁架替を推進し、「令和の大改修」の事業進捗を図ります。



流下断面が不足し、抜本的な改修が必要な大河津分水路



大河津分水路の状況（令和元年東日本台風）

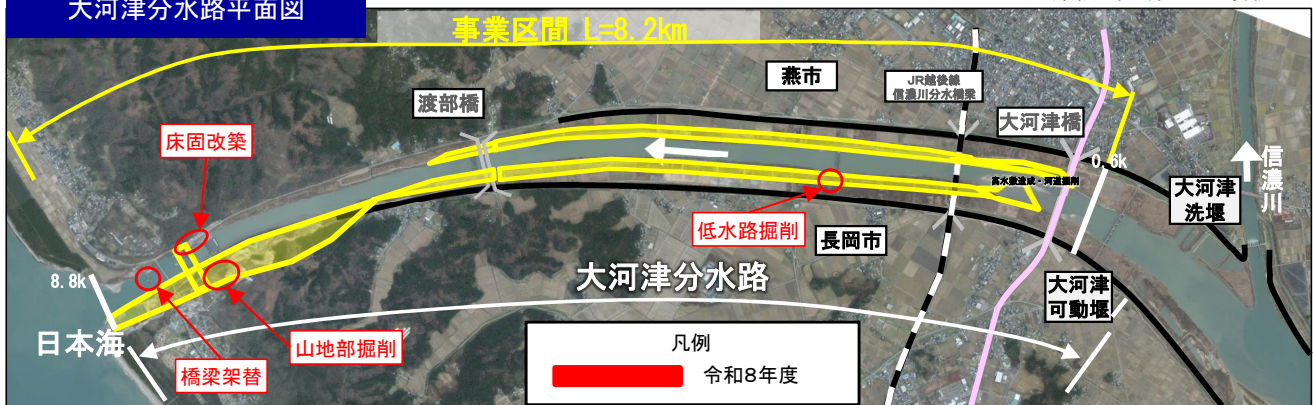


第二床固副堰堤付近の状況
（令和元年10月13日16時頃）



JR越後線信濃川分水橋梁付近の状況
（令和元年10月13日12時頃）

大河津分水路平面図



▶ 北陸地方整備局管内の流域治水プロジェクトについては、下記にてご覧いただけます。

<https://www.hrr.mlit.go.jp/river/ryuikitisui/top.html>

ひめかわ
姫川

うえかり

上刈地区急流河川対策事業 の推進

にいがた いといがわ
新潟県糸魚川市

R8事業費
88百万円※1

※1: 姫川河川改修事業のR8当初全体事業費

事業の概要

ひめかわ いといがわ
姫川は、糸魚川市内を貫流する急流河川であり、洪水時の流水エネルギーが非常に大きいため河岸の洗掘や侵食による堤防の決壊が懸念されます。また、ひとたび氾濫すると広範囲に甚大な被害が発生する恐れがあります。

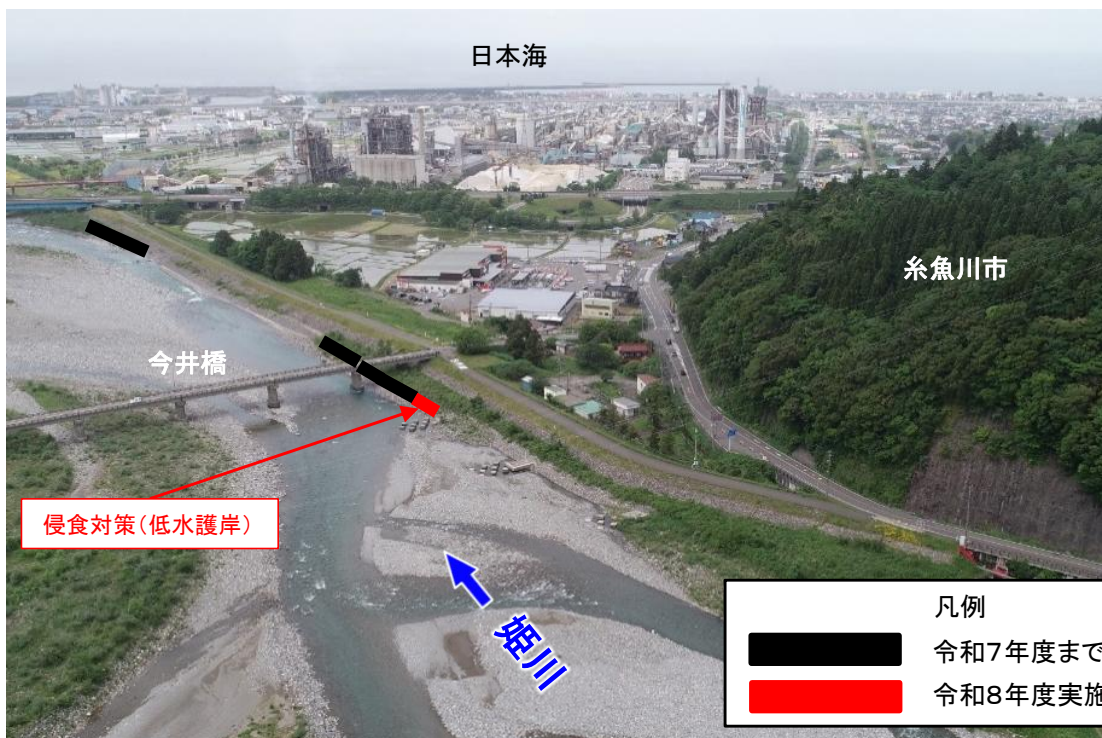
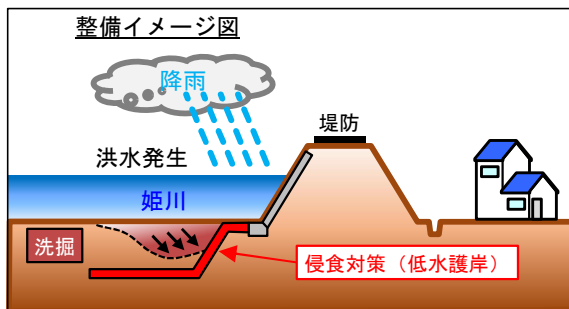
ひめかわ うえかり
姫川水系における流域治水の一環として、姫川（上刈地区）において堤防侵食対策等を推進します。

整備効果

ひめかわ
侵食対策等の推進により、姫川流域の治水安全度を向上させます。

令和8年度の事業内容

うえかり
氾濫をできるだけ防ぐ、減らすための対策として、上刈地区の堤防の侵食対策（低水護岸）を推進します。



➤ 北陸地方整備局管内の流域治水プロジェクトについては、下記にてご覧いただけます。
<https://www.hrr.mlit.go.jp/river/ryuikitisui/top.html>

いいで さんけい
飯豊山系直轄砂防事業の推進
 にいがた せきかわ ふじさわがわ
新潟県関川村（藤沢川第3号砂防堰堤）

R8事業費
 173百万円

事業の概要

飯豊山系の荒川流域は、荒廃が著しい溪流や崩壊した斜面が多数存在し、河床には不安定な土砂や流木が大量に堆積しており、昨今の気象変動による影響で頻発化している集中豪雨により水害・土砂災害が激甚化する危険性が高い流域です。

この中でも藤沢川流域は、河床に不安定な土砂が大量に堆積しており、これが今後の出水等で流下し保全対象である集落や国道290号等の地域の重要交通網が被災してしまうことが懸念されます。

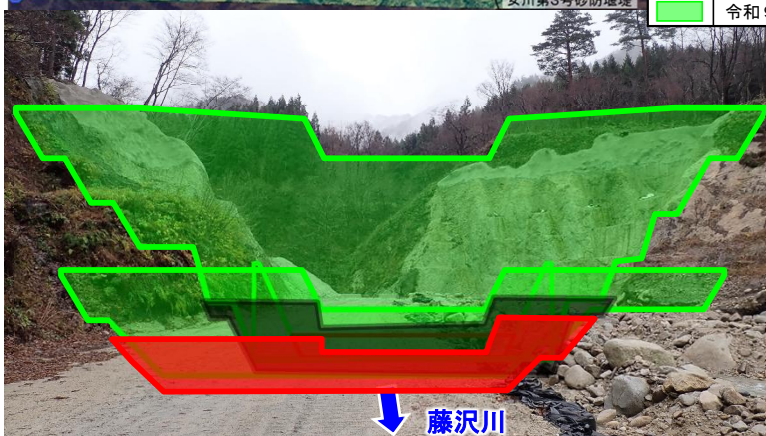
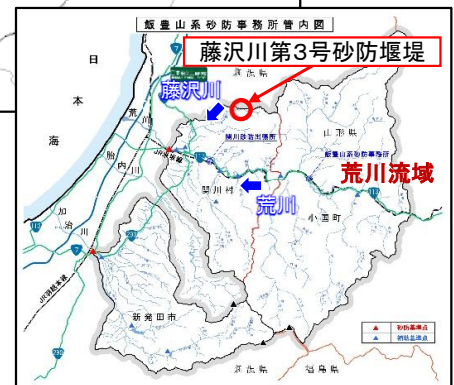
藤沢川第3号砂防堰堤では、「流域治水」の一環として土砂災害を防止するため、砂防堰堤の整備を実施します。

整備効果

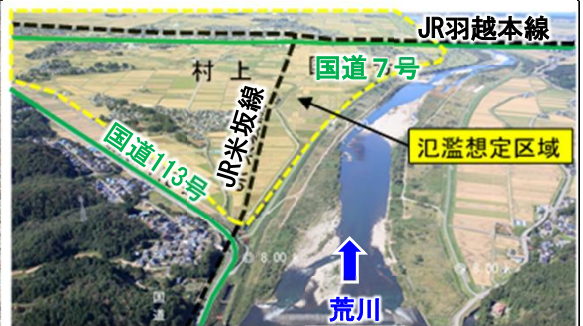
砂防堰堤の改築により、飯豊山系の土砂・洪水氾濫に対する治水安全度を向上させ、保全対象である関川村をはじめとした沿川地域における安全と安心を確保します。

令和8年度の事業内容

中東地区において、砂防堰堤工の整備を推進します。



藤沢川第3号砂防堰堤（整備中）



➤ 北陸地方整備局管内の流域治水プロジェクトについては、下記にてご覧いただけます。

<https://www.hrr.mlit.go.jp/river/ryuikitisui/top.html>

しなのがわ
信濃川下流水系直轄砂防事業の推進
 にいがた みなみうおぬま こうだながわ
新潟県南魚沼市（高棚川砂防堰堤群）

R8事業費
 338百万円

事業の概要

しなのがわ うおのがわ にいがた ふくしま
 信濃川下流水系の魚野川流域は、平成23年7月の新潟・福島豪雨によって発生した多量の不安定な土砂が河床内に堆積しており、昨今の気候変動による影響で頻発化している集中豪雨により水害・土砂災害が激甚化する危険性が高い流域です。

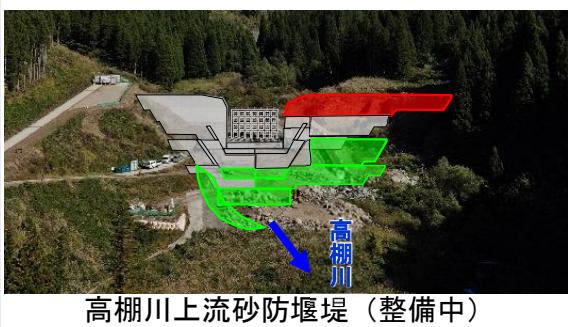
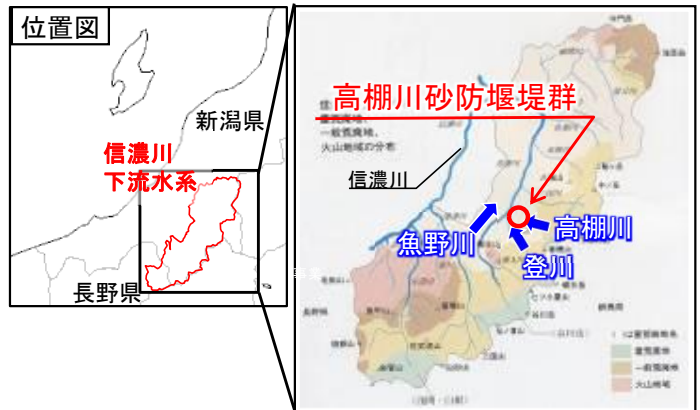
こうだながわ
 高棚川砂防堰堤群では、「流域治水」の一環として土砂災害を防止するため、砂防堰堤群の整備を実施します。

整備効果

砂防堰堤工の整備により、保全対象である集落や国道を土石流による被害から保全するとともに、しなのがわ 信濃川下流水系の土砂・洪水氾濫に対する治水安全度を向上させ、保全対象であるみなみうおぬま 南魚沼市をはじめとした沿川地域における安全と安心を確保します。

令和8年度の事業内容

ながさき
 長崎地区において、砂防堰堤工の整備を推進します。



➢ 北陸地方整備局管内の流域治水プロジェクトについては、下記にてご覧いただけます。
<https://www.hrr.mlit.go.jp/river/ryuikisui/top.html>

ひめかわ
姫川水系直轄砂防事業の推進
 にいがた いといがわ こたき
新潟県糸魚川市（小滝第1号下流砂防堰堤）

R8事業費
 181百万円

事業の概要

ひめかわ
 姫川水系の上流域は、荒廃が著しい溪流や崩壊した斜面が多数存在し、度重なる出水により流出した不安定な土砂が河床内に大量に堆積しており、昨今の気象変動による影響で頻発化している集中豪雨により水害・土砂災害が激甚化する危険性が高い流域です。

この中でもこたきがわ
 小滝川流域は、上流域だけでなく個々の溪流についても荒廃が著しく、平成28年8月に田中川で発生した土石流では直下流に位置する電力施設が被災しました。

こたき
 小滝第1号下流砂防堰堤では、「流域治水」の一環として土砂災害を防止するため、砂防堰堤の整備を実施します。

整備効果

砂防堰堤工の整備により、保全対象である電力施設を土石流による被害から保全するとともに、ひめかわ
 姫川水系の土砂・洪水氾濫に対する治水安全度を向上させ、保全対象である糸魚川市をはじめとした沿線地域における安全と安心を確保します。

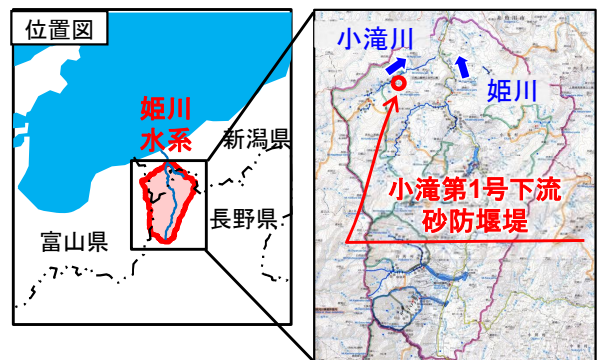
令和8年度の事業内容

こたき
 小滝地区において、工事用道路の整備を推進します。



小滝川第1号下流砂防堰堤

凡 例	
■	令和7年度以前
■	令和8年度
■	令和9年度以降



下流域の保全対象(糸魚川市・各種交通網)



支川からの土砂流出(H28.8)

➤ 北陸地方整備局管内の流域治水プロジェクトについては、下記にてご覧いただけます。

<https://www.hrr.mlit.go.jp/river/ryuikitisui/top.html>

あがのがわ 阿賀野川 環境整備 自然再生の推進

にいがた ごせん はやでがわ
新潟県五泉市（早出川地区）

R8事業費
180百万円※

※阿賀野川総合水系環境整備事業のR8当初全体事業費

事業の概要

阿賀野川は、かつては砂礫河原に代表される水際湿地が点在する豊かな自然環境を有してきましたが、河床低下や滯筋の固定化により高水敷の樹林化の進行、ワンド・たまりや広大な砂礫河原等の多様な河川環境が減少しました。

このため、阿賀野川らしい砂礫河原の再生を目標に、自然再生事業の取り組みを行っています。

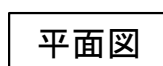
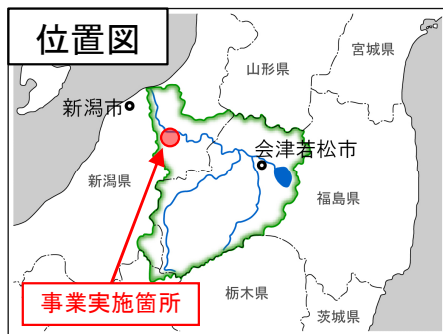
本事業では、阿賀野川水系における流域治水の一環として、河原等を再生し、多様な生物の生息・生育・繁殖環境を保全・創出します。

整備効果

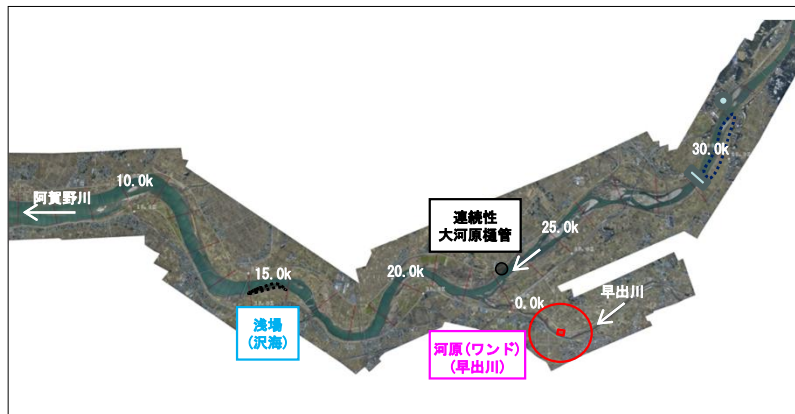
河原再生によって、カワラハハコが生育しコチドリなどの鳥類が利用する環境や、稚魚の成育場となるワンド、水際のヨシ群落が連続する湿性空間が創出され、生物多様性を支える場が形成されます。

令和8年度の事業内容

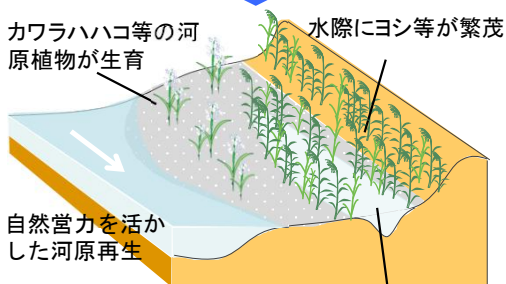
グリーンインフラの取り組みとして、早出川地区の河原再生を推進します。



凡例	
令和7年度まで	■
令和8年度実施	■



二極化により、樹林化が進行



滯筋変動によるワンドの形成
仔稚魚が多数生息
河原の再生イメージ(横断面図)



➤ 北陸地方整備局管内の流域治水プロジェクトについては、下記にてご覧いただけます。

<https://www.hrr.mlit.go.jp/river/ryuikitisui/top.html>

にいがた

新潟海岸

侵食・越波対策

の推進 (金衛町工区)

きんえいちょう

にいがた にいがた
新潟県新潟市

R8事業費

544百万円※

※新潟海岸直轄海岸保全施設整備事業のR8当初全体事業費

事業の概要

にいがた きんえいちょう
新潟海岸金衛町工区（延長約2.9km）は、海岸侵食の進行が著しく、災害が発生した場合、にいがた
新潟市街地への影響が甚大となる恐れがあります。また、周辺海岸は海水浴等の利用が盛んであり、古くから地域に親しまれてきました。

このことから、広域にわたる侵食制御と砂浜の安定を図るため、平成19年度から直轄海岸保全施設整備事業により抜本的な保全対策を実施しています。

しなのがわ

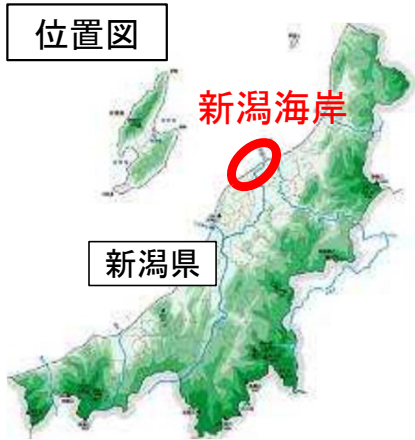
信濃川水系における流域治水の一環として、海岸保全施設の整備等を推進します。

整備効果

海岸保全施設整備を推進することにより、侵食対策とともに波の打ち上げ高の低減が図られ、背後地の安全度が向上します。

令和8年度の事業内容

きんえいちょう
氾濫をできるだけ防ぐ、減らすための対策として、金衛町工区においてヘッドランドの整備等を推進します。



きんえいちょう
金衛町工区被災状況(平成18年9月)

金衛町工区

凡例	
令和7年度まで	■
令和8年度実施	■



➤ 北陸地方整備局管内の流域治水プロジェクトについては、下記にてご覧いただけます。

<https://www.hrr.mlit.go.jp/river/ryuikitisui/top.html>

国道7号 朝日温海道路事業の推進

あさひ あつみ
にいがた むらかみ やまがた つるおか
新潟県村上市～山形県鶴岡市

R8事業費
10,500百万円

※R8当初事業費は北陸地方整備局分

事業の概要

あさひ あつみ にほんかいえんがんとうほく
朝日温海道路は、「日本海沿岸東北自動車道」の一部として、災害時の緊急輸送道路と速達性の確保、高速ネットワーク形成による第三次救急医療機関へのアクセス性の向上、日本海側における交流・連携強化を図ることを目的とした道路であり、にいがた むらかみ かわばた やまがた
新潟県内では、村上市川端から山形県境間の延長約34.1kmで事業を推進しています。

整備効果

- ・ 災害時における広域的な緊急物資輸送のリダンダンシーの確保
- ・ 第三次救急医療機関へのアクセス性向上
- ・ 周遊性の向上による観光振興、物流の効率化による地域産業の支援

令和8年度の事業内容

あさひ あつみ にいがた
朝日温海道路の新潟県区間では、用地買収、改良工事、(仮称)2号・11号トンネル工事、橋梁下部工事および舗装工事を推進し、事業の着実な進捗を図ります。



▲ 橋梁下部工事の施工状況



▲ 改良工事の施工状況

国道7号 沼垂道路・栗ノ木道路・紫竹山道路事業の推進

にいがた にいがた
新潟県新潟市

R8事業費
3,650百万円

栗ノ木道路:1,950百万円,紫竹山道路:1,600百万円,沼垂道路:100百万円

事業の概要

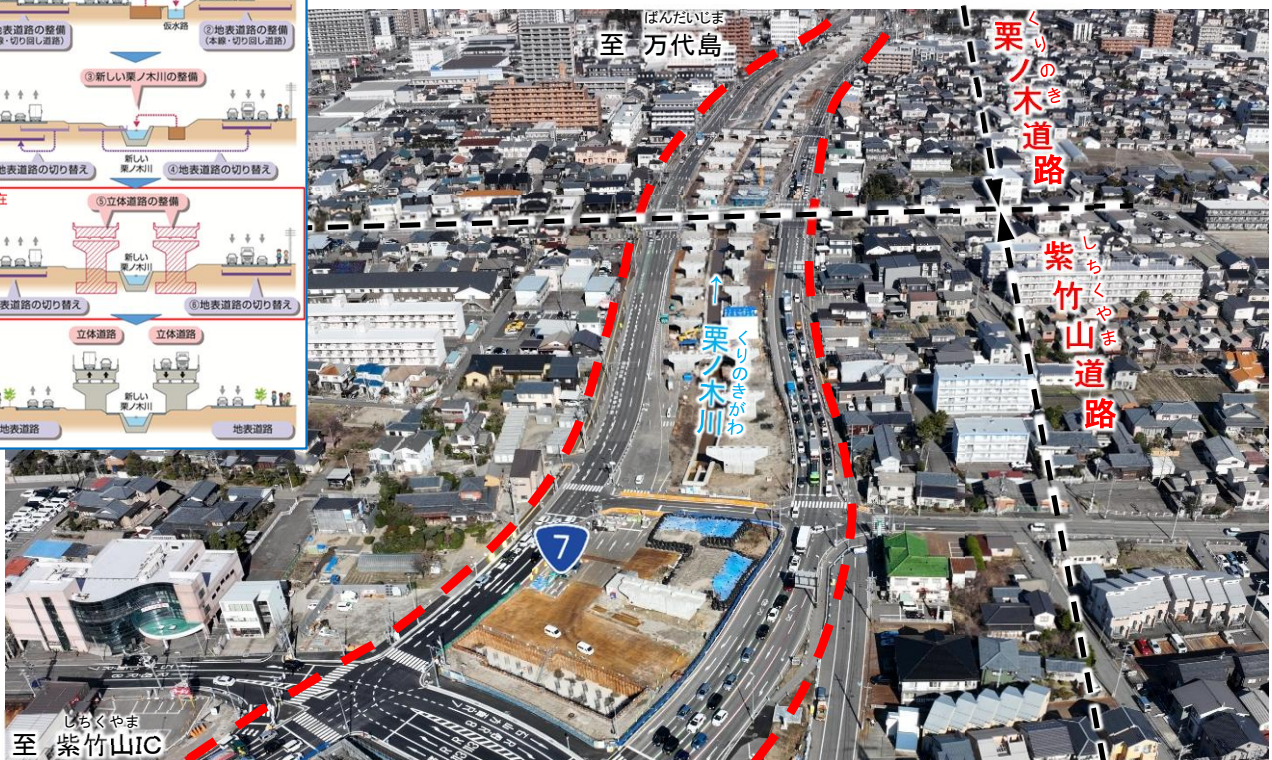
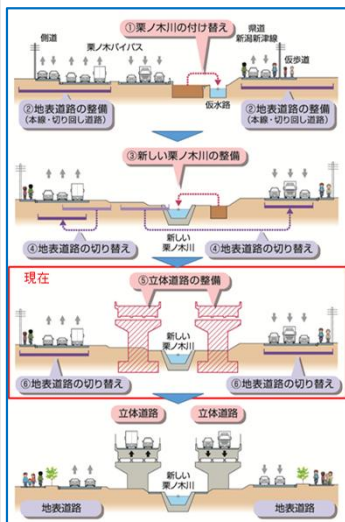
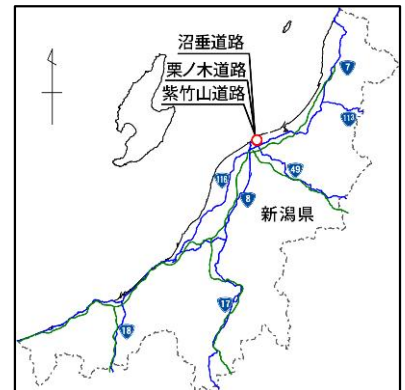
栗ノ木道路及び紫竹山道路は、「新潟南北道路」の一部として、一般国道7号の新潟都心地区の慢性的な交通渋滞の緩和及び広域交通と都心地区の連携強化を図ることを目的とした、新潟市中央区沼垂東二丁目から同区紫竹山四丁目に至る延長約2.1kmの道路事業です。

整備効果

- ・ 交通渋滞の緩和、交通事故の削減
- ・ 新潟市の人中心のまちづくり計画を支援
- ・ 新潟港と高速ICを高規格道路で直結することによる地域産業支援

令和8年度の事業内容

栗ノ木道路および紫竹山道路では、用地買収、改良工事および橋梁上下部工事を推進し、沼垂道路では地質調査および道路設計を推進することで、早期の立体道路整備に向けて事業の着実な進捗を図ります。



国道8号 かしわぎ 柏崎バイパス事業の推進 にいがた かしわぎ 新潟県柏崎市

R8事業費
960百万円

事業の概要

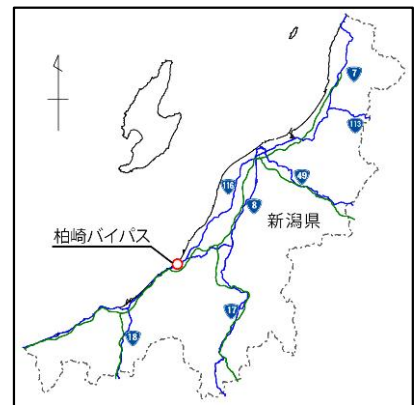
かしわぎ 柏崎バイパスは、一般国道8号のかしわぎ 柏崎市街地における交通渋滞の緩和と都市内交通の円滑化を目的とした、かしわぎ 柏崎市大字ながさき 長崎から同市大字くじらなみ 鯨波に至る延長約11.0kmの道路事業です。

整備効果

- ・ 交通渋滞の緩和
- ・ 交通事故の削減
- ・ 災害に強い道路ネットワークの形成

令和8年度の事業内容

かしわぎ 柏崎バイパスでは、改良工事を推進し、早期開通に向けて、事業の着実な進捗を図ります。



▲ 地盤改良の施工状況

国道17号 和南津改良の推進

わなづ
にいがた ながおか
新潟県長岡市

R8事業費
750百万円

事業の概要

和南津改良は、一般国道17号の和南津トンネルにおける新潟県中越地震復旧以降の国際標準コンテナ車の通行支障区間および覆工全体の構造耐力の低下を解消し、第1次緊急輸送道路の機能を確保することを目的とした防災事業です。

整備効果

- ・国際標準コンテナ車の通行支障区間解消
- ・トンネル内での大型車同士の追突事故やトンネル内壁への接触による損傷の減少

令和8年度の事業内容

和南津改良では、(仮称)新和南津トンネル工事を推進することで、事業の着実な進捗を図ります。



国道253号 上越三和道路事業の推進

じょうえつ さんわ
にいがた じょうえつ
新潟県上越市

R8事業費
2,216百万円

事業の概要

じょうえつさんわ じょうえつうおぬま
上越三和道路は、「上越魚沼地域振興快速道路」の一部として、一般国道253号の冬期を含めた安全性・信頼性を確保するとともに、高速道路との連携により広域的な交流を促進し、地域の活性化に大きく寄与することを目的とする上越市寺から同市三和区本郷に至る延長約7.0kmの道路事業です。

整備効果

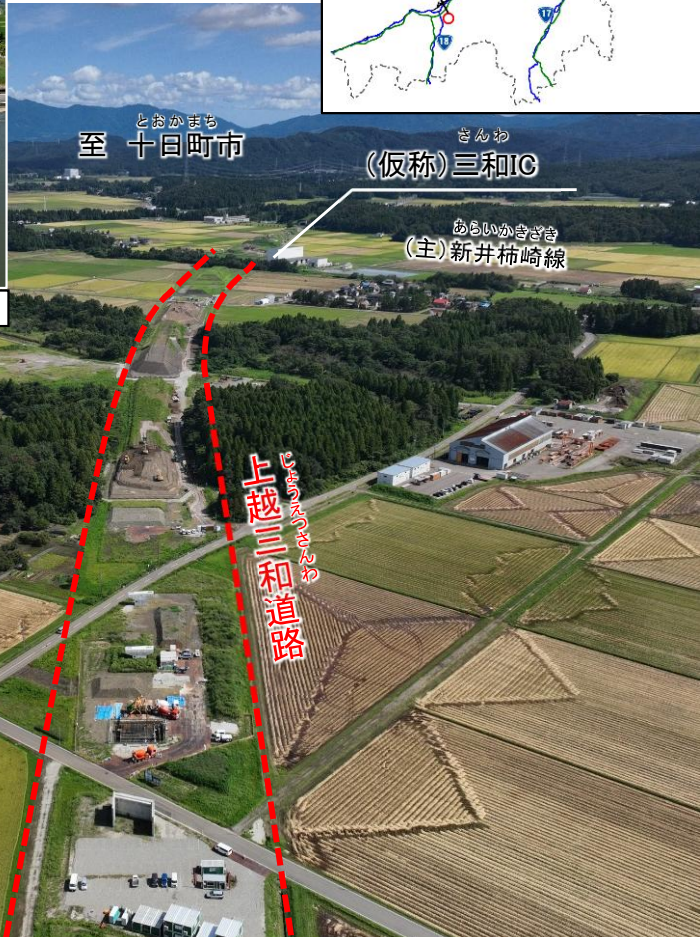
- ・ 広域的な地域の連携強化・活性化
- ・ 冬期を含めた道路交通の安全性・信頼性の確保
- ・ 第三次救急医療機関へのアクセス性向上

令和8年度の事業内容

じょうえつさんわ
上越三和道路では、改良工事および橋梁下部工事を推進し、事業の着実な進捗を図ります。



▲ 橋梁下部工事の施工状況



はちじゅうりごえ 国道289号 八十里越事業の推進

にいがた さんじょう ふうしま みなみあいづ ただみまち
新潟県三条市～福島県南会津郡只見町

R8事業費
1,300百万円※1

※1:福島県分の事業費を含む

事業の概要

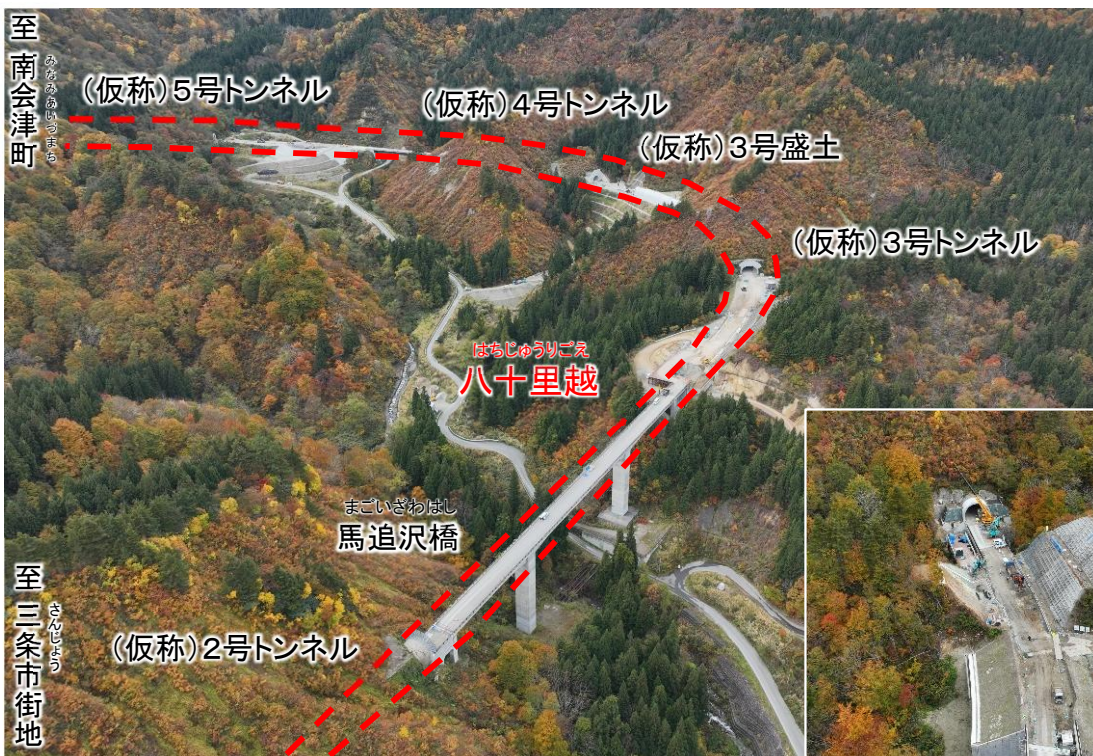
はちじゅうりごえ
八十里越は、一般国道289号の新潟・福島県境における通行不能区間の解消を目的とした、新
がた さんじょう しおのふち ふうしま みなみあいづ ただみまち かのうつ
潟県三条市塩野湊から福島県南会津郡只見町大字叶津に至る延長11.8kmの道路事業です。

整備効果

- ・通行不能区間の解消
- ・救急医療施設へのアクセス向上
- ・周遊性の向上による観光振興、物流の効率化による地域産業の支援

令和8年度の事業内容

はちじゅうりごえ
八十里越では、改良工事および舗装工事を推進することで、
令和9年夏の開通に向けて、事業の着実な進捗を図ります。



▲改良工事の施工状況

にいがた
新潟 8号交通安全対策
(下須頃地区事故対策) の推進
しもすごろ
にいがた さんじょう
新潟県三条市

R8事業費
126百万円

事業の概要

- 当該箇所は交通量が多く、朝夕を中心に渋滞が発生している区間であり、車線数変化箇所における無理な車線変更や急減速等による車両相互事故が発生していることから、事故危険箇所及び事故危険区間に登録されています。
- 本事業において、交差点改良を行うことにより、事故防止を図り安全な交通環境を確保します。

整備効果

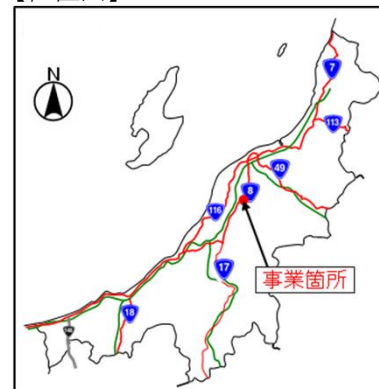
交差点改良による道路利用者の安全・安心な交通環境の確保

令和8年度の事業内容

調査設計、工事を推進します。



【位置図】



写真① 車線変化区間の交通状況



写真② R6年度施工状況

にいがた

みさきちょう

新潟 116号電線共同溝（美咲町電線共同溝）の推進

にいがた にいがた
新潟県新潟市

R8事業費
140百万円

事業の概要

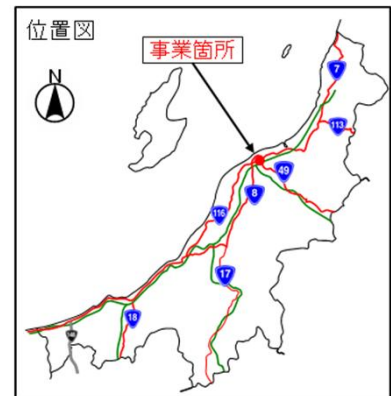
当該箇所は、新潟西IC～新潟県庁等へのアクセスに重要な区間であり、電線共同溝を整備し無電柱化することにより、災害時における緊急輸送道路の確保および安全で快適な歩行空間の確保を図るとともに、良好な都市景観の形成に向けたまちづくりを支援するものです。

整備効果

無電柱化による緊急輸送道路確保、安全で快適な歩行空間確保、良好な都市景観形成を支援

令和8年度の事業内容

支障物移設を推進します。



にいがた にしこう
新潟港 西港区

航路泊地浚渫事業の推進

にいがた にいがた
新潟県新潟市

R8事業費
1,298百万円

事業の概要

にいがた にしこう
新潟港西港区は、我が国最大の離島であるさど りょうつ
佐渡島（両津港）との離島航路や長距離フェリーが発着するなど人流・物流の拠点として重要な役割を担っています。

船舶の安定運航を確保するため航路泊地の浚渫事業を推進します。

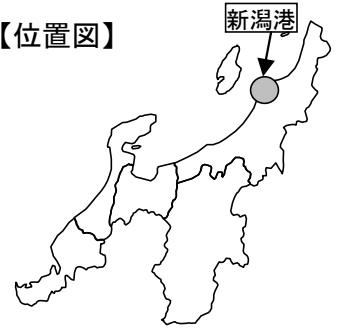
整備効果

船舶の安定運航が確保されることにより人流・物流を支え、地域経済活動の維持・発展につながります。

令和8年度の事業内容

航路泊地の整備を推進します。

【位置図】



新潟港



©AIRBUS DS (2025)

にいがた にしこう
新潟港 西港区
岸壁改良事業の推進
にいがた にいがた
新潟県新潟市

R8事業費
直轄：60百万円
補助：250百万円

事業の概要

にいがた にしこう
新潟港西港区は、我が国最大の離島であるさど りょうつ
佐渡島（両津港）との離島航路や長距離フェリーが発着するなど人流・物流の拠点として重要な役割を担っています。

また、にいがた
新潟県の地域防災計画において、にいがた にしこう ひがしこう
新潟港西港区及び東港区は地震災害発生時の背後圏として、にいがた
新潟市（政令指定都市）、にいがた しばた
新発田市、にいがた せいりうまち
聖籠町への緊急物資輸送の役割を担うこととなっています。

しかし、りょうつ
両津港との間に就航するカーフェリーが利用する岸壁（水深7.5m）は、供用開始から50年近くが経過し、鋼管杭等の腐食など老朽化が進行しているとともに大規模地震等が発生した場合に施設が被災する可能性があることから、抜本的な対策が必要となっています。

老朽化対策を行うとともに、大規模地震等の発生時においても、にいがた
新潟港における安定的な輸送拠点としての機能及び離島であるさど
佐渡島との物流機能を確保できるよう、岸壁の改良及び耐震化を推進します。

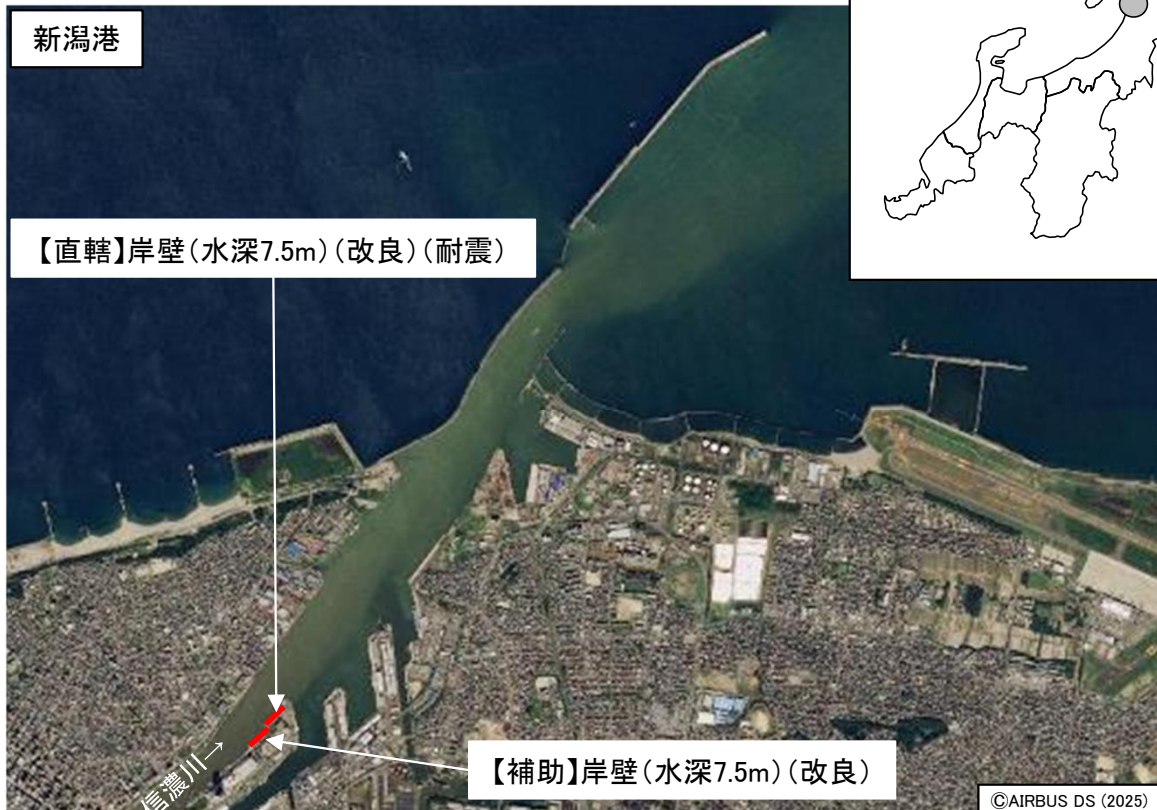
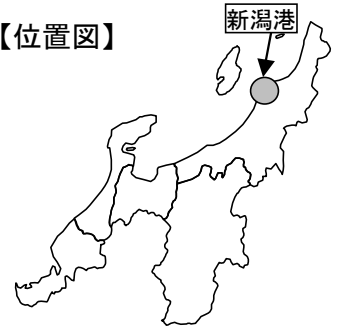
整備効果

岸壁改良及び耐震化を行うことにより、岸壁の機能が向上し、大規模地震等の発生時においても緊急支援物資等の輸送をはじめ、人流・物流機能が維持されます。

令和8年度の事業内容

岸壁の改良を推進します。

【位置図】



なおえつ こうこう
直江津港 港口地区
防波堤改良事業の推進
にいがた じょうえつ
新潟県上越市

R8事業費
直轄：210百万円
補助：120百万円

事業の概要

なおえつ じょうえつ ながの さと お
直江津港は、上越地域から長野県北部地域を背後圏とする物流拠点であるとともに、佐渡島（小
ぎ木港）と本土を結ぶ定期航路が就航しています。

港内の航行船舶の安全性、利便性の確保及び防波堤の安定性を確保するため、防波堤の改良を推
進します。

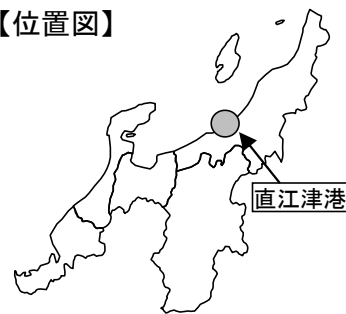
整備効果

防波堤の安定性が確保され、荒天時の被災を回避できます。これにより安定した港湾荷役が可能
となり、港湾利用が不可欠な企業群の経済活動が安定し、地域経済の発展につながります。

令和8年度の事業内容

防波堤の改良を推進します。

【位置図】



りょうつ みなと
両津港 湊地区
岸壁改良事業の推進
にいがた さど
新潟県佐渡市

R8事業費
直轄：372百万円
補助：20百万円

事業の概要

両津港は、人流・物流の拠点として、我が国最大の離島である佐渡島の島民生活を支えています。しかし、新潟港との間に就航するカーフェリー等が利用する岸壁（水深7.5m）は、供用開始から50年近くが経過し、鋼管杭等の腐食など老朽化が進行しているとともに大規模地震等が発生した場合に施設が被災する可能性があることから、抜本的な対策が必要となっています。

老朽化対策を行うとともに、大規模地震等の発生時においても機能を確保するため、岸壁の改良及び耐震化を推進します。

併せて、新潟県と佐渡市が中心となって、湊地区の更なる利活用を目的に、賑わい拠点の形成に向けた機能再編を促進しています。

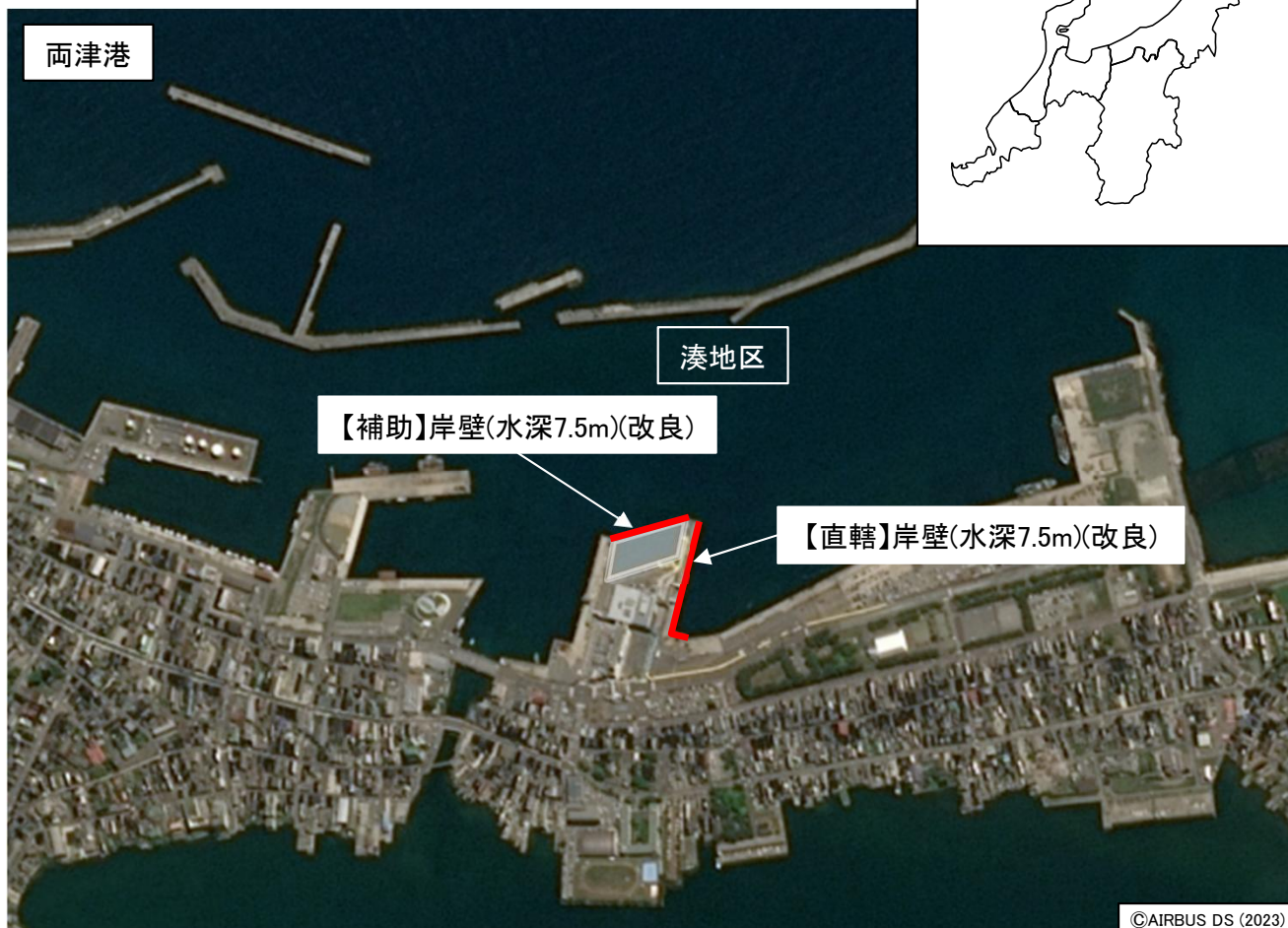
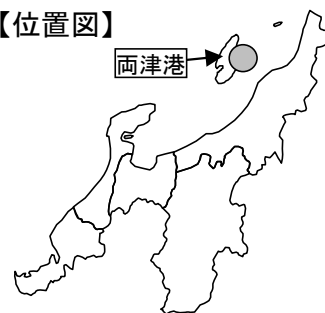
整備効果

岸壁改良及び耐震化を行うことにより、岸壁の機能が向上し、大規模地震等の発生時においても緊急支援物資等の輸送をはじめ、人流・物流機能が維持されます。

令和8年度の事業内容

岸壁の改良を推進します。

【位置図】



にいがた 新潟空港 滑走路・誘導路改良事業の推進

にいがた にいがた
新潟県新潟市

R8事業費
461百万円

事業の概要

にいがた
新潟空港は、日本海側の航空路の玄関口として設置され、都市機能と密着した利便性の高い空港です。大規模地震時には緊急物資輸送や人員輸送基地としての役割を担っており、航空輸送上重要な空港（全国13空港）のひとつとして位置付けられています。

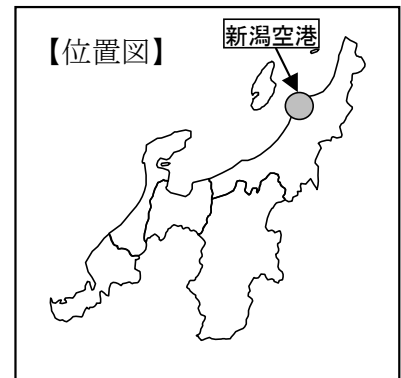
滑走路・誘導路は早急な補修が必要な状況となっていることから、航空機の運航の安全性を確保するため、滑走路・誘導路の改良（老朽化対策）を推進します。

整備効果

滑走路・誘導路の改良（老朽化対策）を行うことにより、航空機の運航の安全性を確保します。

令和8年度の事業内容

老朽化した滑走路・誘導路の改良を推進します。



こくえい えちごきゅうりょう
国営越後丘陵公園

にいがた ながおか
新潟県長岡市

R8事業費
1,082百万円

事業の概要

こくえいえちごきゅうりょうこうえん

国営越後丘陵公園は、本州日本海側で唯一の国営公園です。雪国の特性に配慮し恵まれた自然環境のもと「天に学び、地に遊び、人と集う、越の里」を基本テーマに、自然環境を保全しつつ広域的レクリエーションや文化活動への対応を図るべく、全面開園に向け里山フィールドミュージアムの未開園区域の整備を進めています。

整備効果

平成元年度の事業化以来、健康ゾーンから順次開園し、現在までに健康ゾーンの全区域（約120ha）と、里山フィールドミュージアムの一部を除く区域（全体約280haの内、西側部分約255ha）を開園しています。

平成10年度の開園からこれまで、累計で1,100万人を超える方々にご来園いただいています。また、災害時の避難地確保や自衛隊との協定による救援活動の場の確保など広域的な防災拠点として地域防災力強化に寄与しています。

令和8年度の事業内容

未開園エリア（森のめぐみの里）の基盤整備等を推進し、新たな公園の魅力創出を図ります。



森のめぐみの里整備イメージ

健康ゾーン
広域的なレクリエーションに対応した、四季を通じて多様に利用できる広場空間ゾーン。

里山フィールドミュージアム

里山フィールドミュージアム
雪国越後の里山を復元し、自然資源を活かした様々な体験学習の開催や雪国の里山情報の発信を行うゾーン。また、かつての雪国里山の暮らし体験と、自然にやさしいこれからのライフスタイルの体験の場を提供していくゾーン。

じょうえつ
上越地方合同庁舎 空調設備改修
にいがた じょうえつ
新潟県上越市

R8事業費
20百万円

事業の概要

じょうえつ
上越地方合同庁舎は、建築から34年が経過し、空調設備について経年による劣化が見られることから早急に改修を行う必要があります。

整備効果

空調設備改修を行うことで、老朽化による空調機器の不具合防止、適切な空調温度制御が可能となり、省エネルギー性能の向上を図ることができます。

令和7年度補正予算の事業内容

補正予算の充当により、上越地方合同庁舎の屋上防水改修・空調設備改修を実施します。



事業の概要

しなのがわ なかのくちがわ
信濃川水系中ノ口川は、橋梁による流下阻害も影響し、平成16年豪雨、平成23年豪雨には水位がほぼ堤防天端まで迫り、堤防漏水や法崩れが発生しました。破堤すれば、区役所・消防署・警察署等の防災拠点や、多くの家屋が浸水する可能性があります。

このため、大規模特定河川事業により橋梁架替及び堤防整備を集中的に実施し、早期に地域の安全性の向上を図ります。

整備効果

洪水流下阻害となっている橋梁の架替及び堤防整備の実施により、治水安全度を向上させます。

令和8年度の事業内容

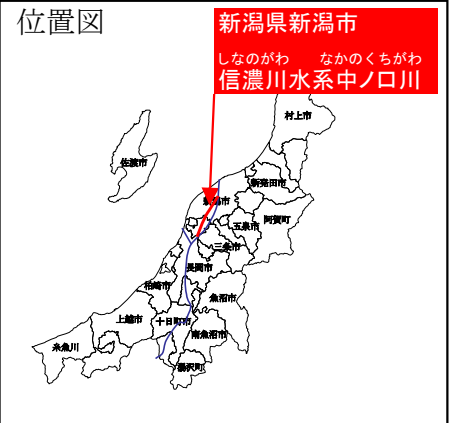
しおだわらばし
流下阻害のため撤去・新設した橋梁（塩俵橋）の取付築堤工及び上流松橋工区の地盤改良工を促進し、事業を推進します。



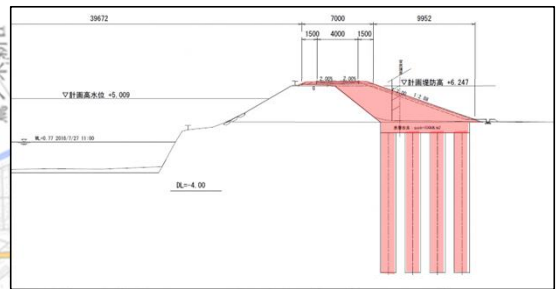
新橋の架替完了
取付築堤工の促進



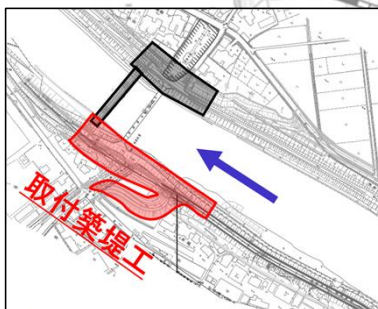
地盤改良実施状況



(松橋工区 横断面図)



(塩俵橋工区 平面図)



(松橋工区)
築堤工（地盤改良）

(塩俵橋工区)
取付築堤工

こくふがわ
国府川他 統合河川環境整備事業の推進
にいがた さど
新潟県佐渡市

R8事業費
30百万円

事業の概要

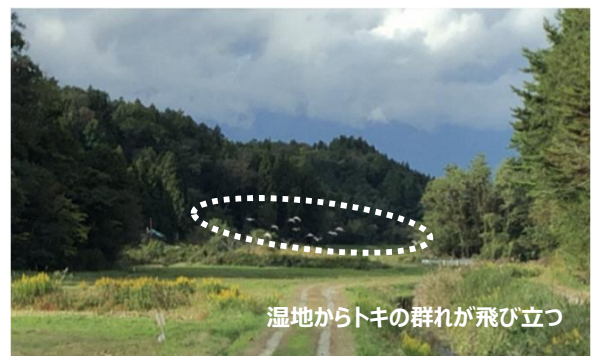
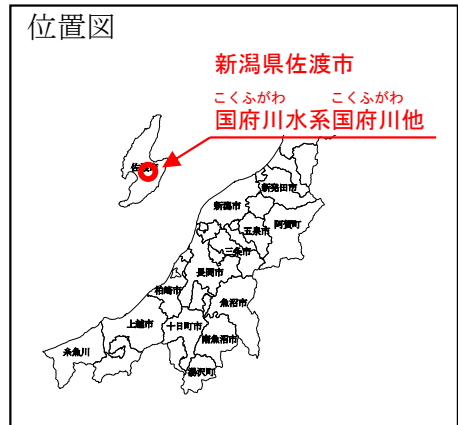
佐渡では、トキの野生復帰に向けて平成20年から段階的にトキの試験放鳥が行われています。川づくりの面から、トキの野生復帰を支援するため、トキの生息域である国府川、天王川他において、湿地の創出、河川の自然再生、魚道の設置を推進します。

整備効果

トキの生息域における河川流域において、河川の多様な自然を再生・創出することで、トキが定着できるような餌場、餌生物等の多様な生息環境、餌生物等の移動環境が確保されます。

令和8年度の事業内容

てんのうがわ
天王川工区において、湿地の整備（掘削工）を推進します。



寒川海岸 侵食対策事業の推進

にかんがわ
にいがた むらかみ
新潟県村上市

R8事業費
100百万円

事業の概要

寒川海岸は村上市の二級河川葡萄川河口の南側に位置しており、背後には一般国道345号やJR羽越本線が縦断し、これらに沿うように集落が形成されている。海岸侵食の進行により、かつて50m以上あった砂浜が消失して海底地盤が低下しました。また侵食が原因の歩道陥没被害や越波による交通障害もたびたび発生しています。

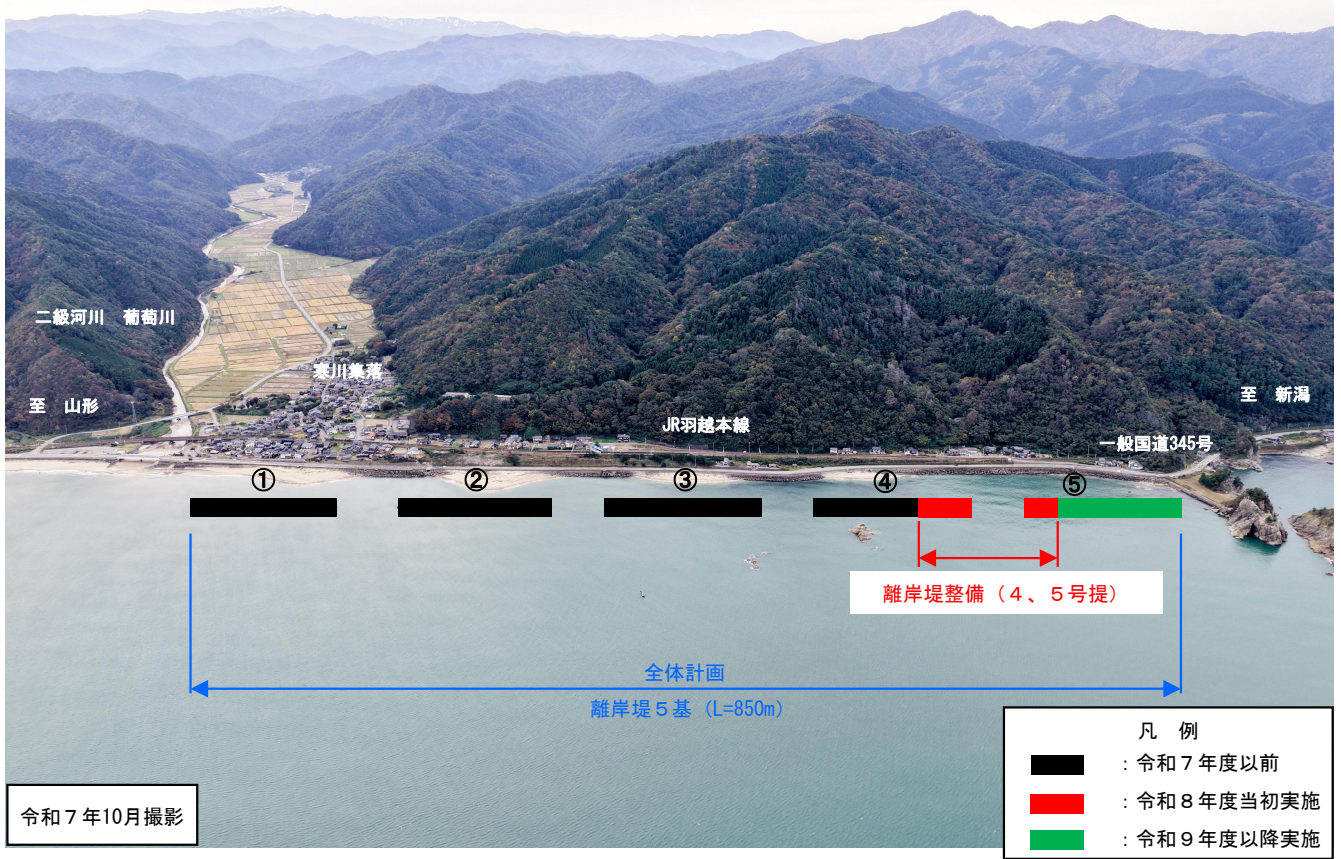
このことから、砂浜の回復と越波被害の防止を目的として離岸堤の整備を進めています。

整備効果

離岸堤の整備により、砂浜を安定化させるとともに、越波による浸水被害の軽減が図られるようになります。

令和8年度の事業内容

砂浜の回復と越波防止のために離岸堤の整備を推進します。



事業の概要

二級河川の胎内川流域では、昭和41年と42年の2年連続にわたり大きな水害が発生しています。胎内川下流域では工場進出や市街化が進み資産が集中していることから、抜本的な治水対策が求められています。また、胎内川は水辺に棲む多様な動植物を育み、流域の耕地や水道用水の重要な水源となっていますが、幾度となく濁水に見舞われています。さらに、水量が豊富な時期には、クリーンエネルギーの開発による水資源の有効活用が期待されています。

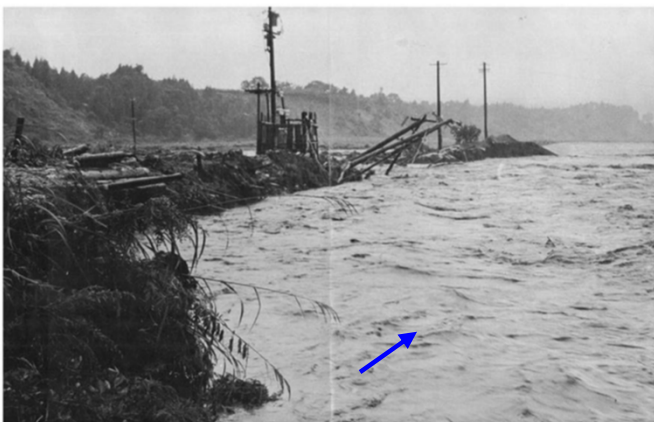
このため、新潟県では胎内川上流において「洪水調節」「流水の正常な機能の維持」「水道用水の確保」「発電」を目的とし、奥胎内ダムの建設および既設胎内川ダムの改造を令和12年度の完成を目指して進めています。

整備効果

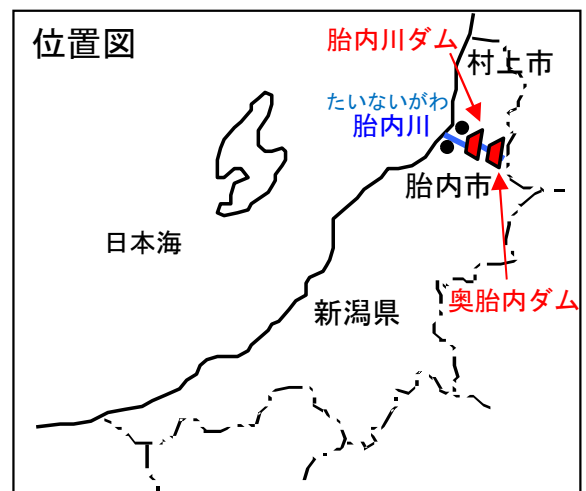
奥胎内ダムの建設および既設胎内川ダムの改造により、胎内川下流域の洪水被害の軽減、既得農業用水や水道用水の安定化、発電による水資源の有効活用、河川環境の保全等が図られるようになります。

令和8年度の事業内容

新設導流部の掘削及びコンクリートの打設、副ダムのスリット化を実施し、洪水吐増設工事を推進します。



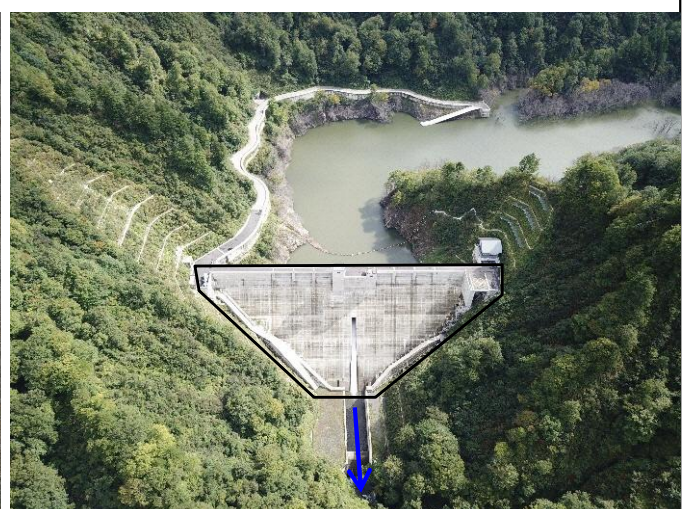
昭和42年羽越水害(旧黒川村熱田坂地内)



位置図



胎内川ダム洪水吐増設工事中(R7. 3. 21~)



奥胎内ダム (H31. 3完成)

にいがた
新潟県ダムメンテナンス事業の推進

にいがた たいない
新潟県胎内市 他

R8事業費
31百万円

事業の概要

新潟県においては、管理移行後30年以上超過しているダムが大半であり、ダム電源設備等が老朽化しており、設備が故障又は不具合が発生した場合、ダム管理・防災情報等に支障が生じるため、設備の改良を行うことにより、ダムの機能の回復又は向上を図る必要がある。

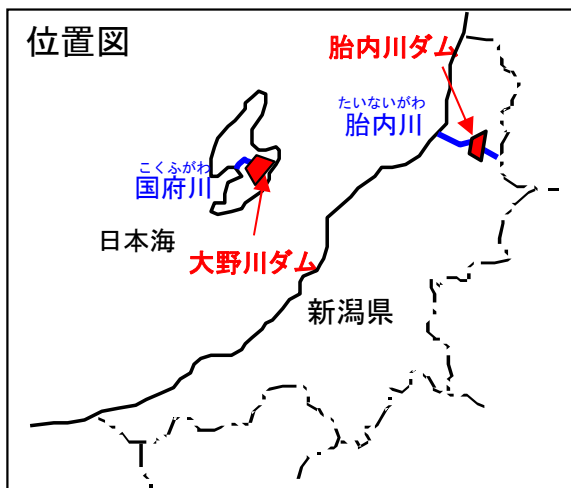
整備効果

計画的なメンテナンス事業の実施のため、胎内川ダム、大野川ダムにおいて、長寿命化計画に基づく改良により、効果的・効率的なダム管理の実現を図る。

令和8年度の事業内容

新潟県が管理する補助ダムの電源設備の改良を実施します。

位置図



ダム電源設備の改良(胎内川ダム、大野川ダム)



うおのがわ

うおぬま

魚野川流域（魚沼地区）大規模特定砂防等事業の推進

にいがた みなみうおぬま
新潟県南魚沼市他

R8事業費
88百万円

事業の概要

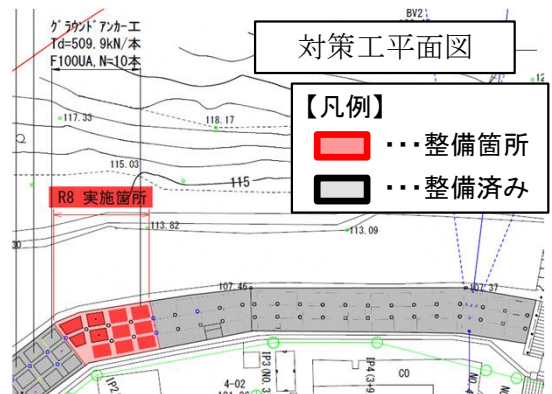
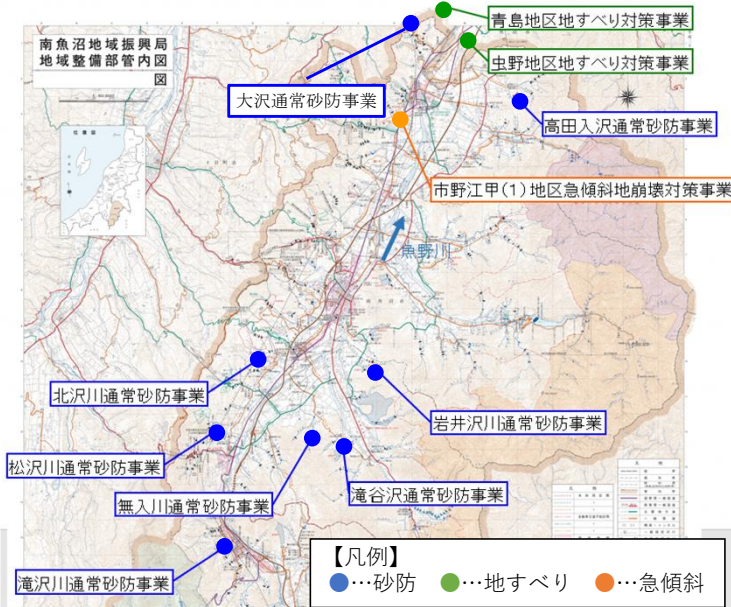
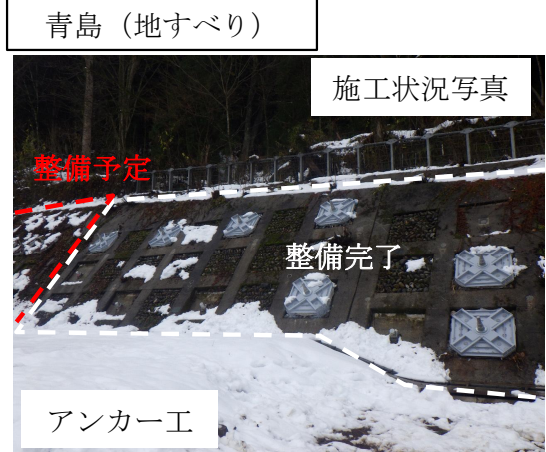
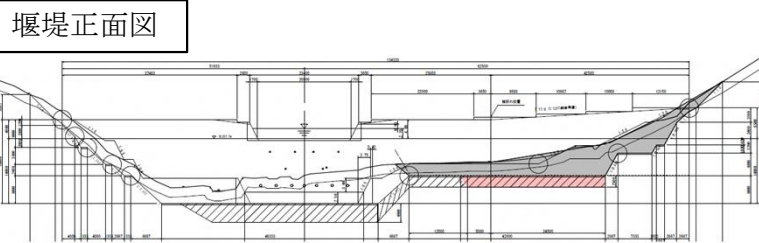
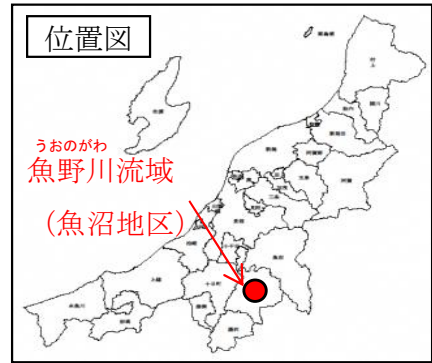
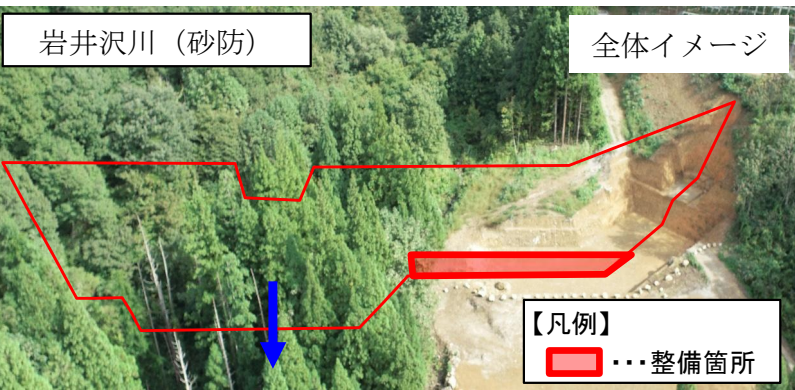
魚野川流域（魚沼地区）は、土砂・洪水氾濫が生じる危険性が著しく高い流域です。このため、流域全体で計画的・集中的な対策を実施することにより、流域全体の安全・安心の向上を図ります。

整備効果

砂防堰堤工、地すべり対策工および急傾斜地崩壊対策工を実施することにより、土砂災害等から人命及び資産等を保全します。

令和8年度の事業内容

岩井沢川他における土砂災害に対する事前防災対策（砂防堰堤工、地すべり対策工、急傾斜地崩壊対策工）を推進します。



じょうえつうおぬま

[上越魚沼地域振興快速道路]

国道 253号

さん わ やすづか

三和安塚道路事業の推進

にいがた じょうえつ
新潟県上越市

R8事業費
2,321百万円

事業の概要

じょうえつうおぬま

じょうえつ うおぬま

上越魚沼地域振興快速道路は、上越地域と魚沼地域を連絡し、災害に強い広域ネットワークの形成を図る高規格道路です。

さん わ やすづか

じょうえつ さん わ ひろた やすづか まつざき

三和安塚道路は、現道の狭小幅員及び主要渋滞箇所を解消し、物流の効率化及び地域間交流の支援を目的とした、上越市三和区広田から同市安塚区松崎に至る延長約9.4kmの道路事業です。

整備効果

- ・北陸新幹線駅（上越妙高駅）及び重要港湾（直江津港）へのアクセス性向上
- ・冬期も含めた災害に強い道路ネットワークの形成
- ・第三次救急医療機関へのアクセス性向上

令和8年度の事業内容

令和8年度は、改良工事および橋梁上部工事を推進します。

位置図



ひめかわ にし とう
姫川港 西ふ頭地区
国内物流ターミナル整備事業の促進
にいがた いといがわ
新潟県糸魚川市

R8事業費
550百万円

事業の概要

ひめかわ くろひめやま
姫川港は、背後にそびえる黒姫山一帯の良質な石灰石を活用した化学工業、セメント製造業等の国内物流の拠点として重要な役割を担っています。

船舶の大型化、取扱貨物の増加に対応するため、国内物流ターミナルの整備を促進します。

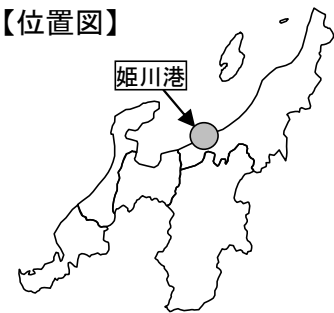
整備効果

ターミナルの整備に伴い大型船舶が入港可能となり、海上輸送費用が削減されることで、地域産業の国際競争力強化を図り、地域経済の安定と発展につながります。

令和8年度の事業内容

岸壁及び泊地の整備を促進します。

【位置図】



りょうつ みなと ・ かわさき
両津港海岸 湊・河崎地区
海岸メンテナンス事業の促進
にいがた さど
新潟県佐渡市

R8事業費
20百万円

事業の概要

りょうつ
両津港海岸の護岸は築造後約60年が経過し、高波浪や経年による老朽化が広範囲で確認されています。護岸背後は住宅が立地し、唯一の生活道路である佐渡市道^{さど}を有しています。背後地域の住民の安全を確保するため、海岸保全施設の護岸改良を促進します。

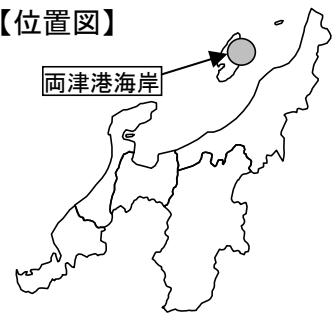
整備効果

護岸を改良し、防護機能を回復することにより、背後住民の安全を確保します。

令和8年度の事業内容

護岸の改良を促進します。

【位置図】



両津港海岸

