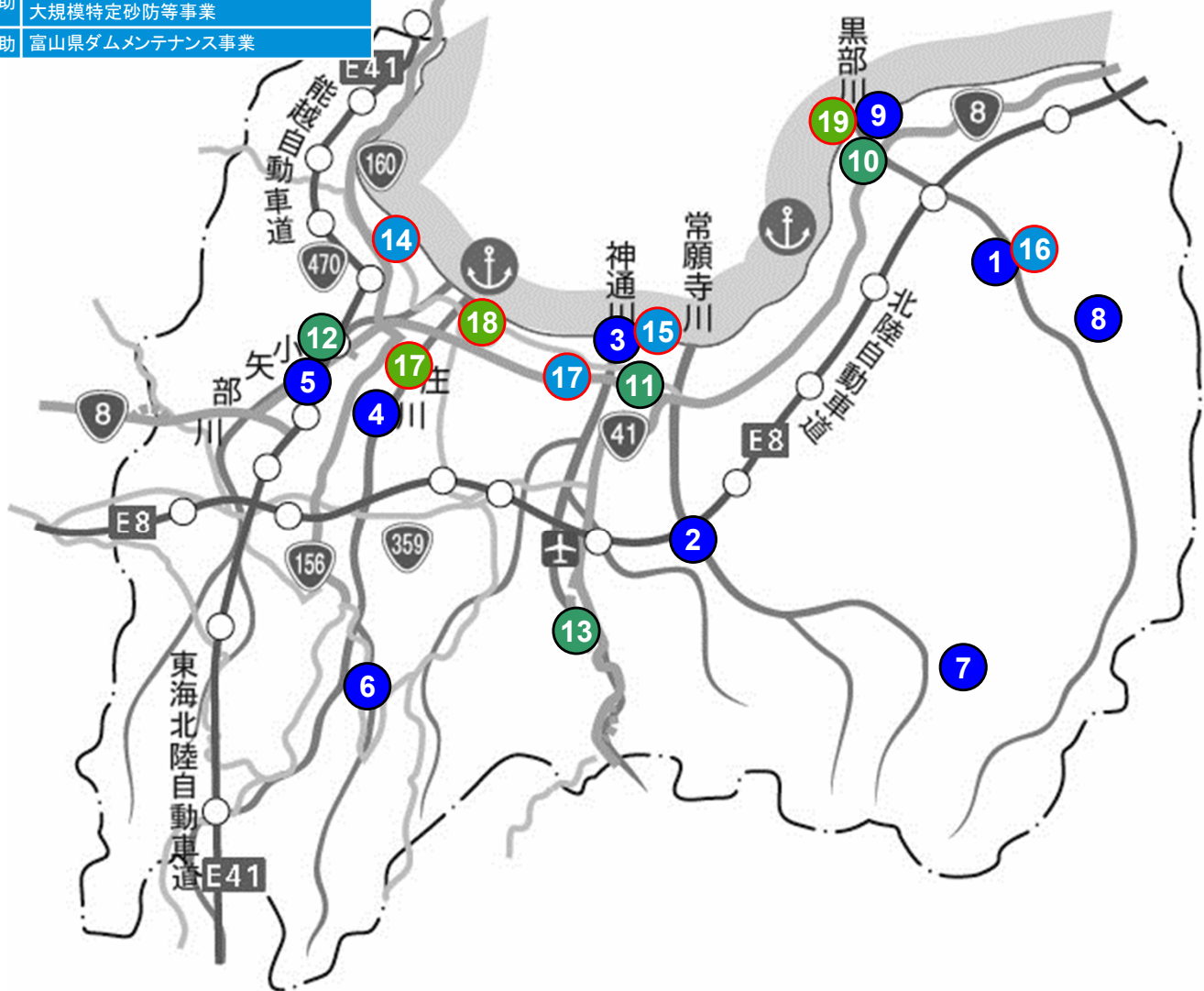


富山県内の主要事業

治水

| | | |
|----|----|---------------------------|
| 1 | 直轄 | 黒部川 浦山地区河岸侵食対策事業 |
| 2 | 直轄 | 常願寺川 利田日置地区急流河川対策事業 |
| 3 | 直轄 | 神通川 草島地区河道掘削事業 |
| 4 | 直轄 | 庄川 大門地区急流河川対策事業 |
| 5 | 直轄 | 小矢部川 長江地区堤防強化対策事業 |
| 6 | 直轄 | 利賀ダム建設事業 |
| 7 | 直轄 | 常願寺川水系(砂防)有峰地区溪岸対策 |
| 8 | 直轄 | 黒部川水系(砂防)黒糠川砂防堰堤群 |
| 9 | 直轄 | 下新川海岸 侵食・越波対策 |
| 14 | 補助 | 泉川大規模特定河川事業 |
| 15 | 補助 | 富山海岸侵食対策事業 |
| 16 | 補助 | 中ノ口(4)(5)地区 大規模特定砂防等事業 |
| 17 | 補助 | 富山県ダムメンテナンス事業 |



道路

| | | |
|----|----|--|
| 10 | 直轄 | 国道8号 入善黒部バイパス |
| 11 | 直轄 | 国道8号 豊田新屋立体 |
| 12 | 直轄 | 国道8号 六家立体 |
| 13 | 直轄 | 国道41号 大沢野富山南道路 (主)高岡環状線 |
| 17 | 補助 | 高岡環状道路 (上伏間江～佐野) |
| 18 | 補助 | (一)姫野能町線 |
| 19 | 補助 | 富山県長寿命化修繕計画 道路メンテナンス事業 (代表箇所) (主)魚津生地入善線 下黒部橋 |

| | |
|----|------|
| 凡例 | 治水事業 |
| | 道路事業 |
| | 港湾事業 |
| | 直轄事業 |
| | 補助事業 |

くろべがわ
黒部川

うらやま

浦山地区河岸侵食対策事業

の推進

とやま くろべ
富山県黒部市

R7補正事業費
137百万円※1

※1: 黒部川河川改修事業のR7補正全体事業費

事業の概要

黒部川は、黒部市内を貫流する急流河川であり、洪水時の流水エネルギーが非常に大きいため河岸の洗掘や侵食による堤防の決壊が懸念されます。また、ひとたび氾濫すると広範囲に甚大な被害が発生する恐れがあります。

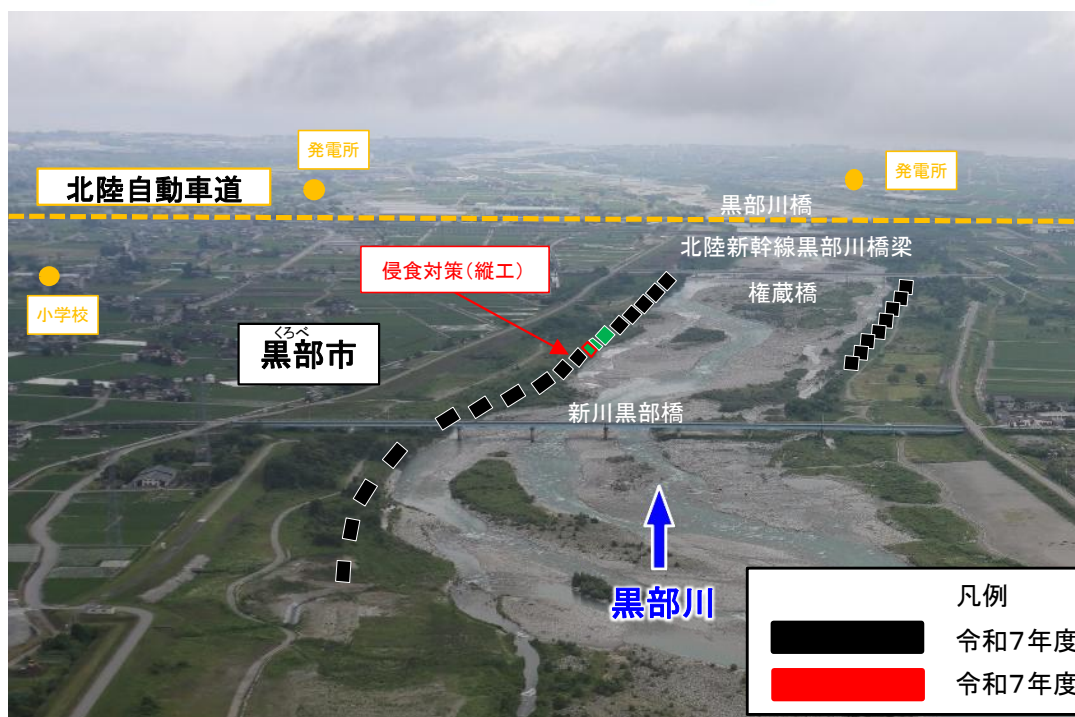
黒部川水系における流域治水の一環として、黒部川（浦山地区）において河岸侵食対策を推進します。

整備効果

侵食対策等の推進により、黒部川流域の治水安全度を向上させます。

令和7年度補正の事業内容

補正予算の充当により、氾濫をできるだけ防ぐ、減らすための対策として、浦山地区の侵食対策（縦工）製作を推進します。



➤ 北陸地方整備局管内の流域治水プロジェクトについては、下記にてご覧いただけます。
<https://www.hrr.mlit.go.jp/river/ryuikitisui/top.html>

じょうがんじがわ
常願寺川

り た ひおき
利田日置地区急流河川対策事業
とやま なかにいかわ たてやままち
富山県中新川郡立山町

の完成
R7補正事業費
161百万円※1

※1: 常願寺川河川改修事業のR7補正全体事業費

事業の概要

常願寺川は、富山市・立山町を貫流する急流河川であり、洪水時の流水エネルギーが非常に大きいため河岸の洗掘や侵食による堤防の決壊が懸念されます。また、ひとたび氾濫すると広範囲に甚大な被害が発生する恐れがあります。

常願寺川水系における流域治水の一環として、常願寺川（利田日置地区）において堤防侵食対策等を推進します。

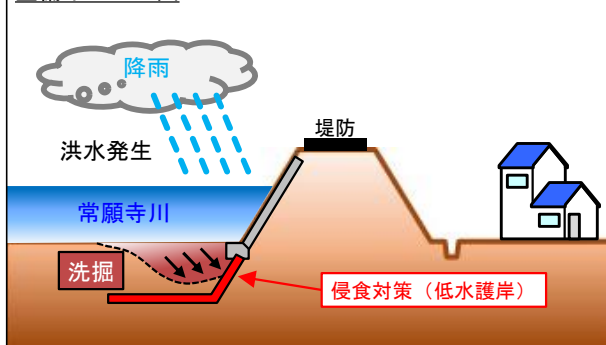
整備効果

侵食対策等の推進により、常願寺川流域の治水安全度を向上させます。

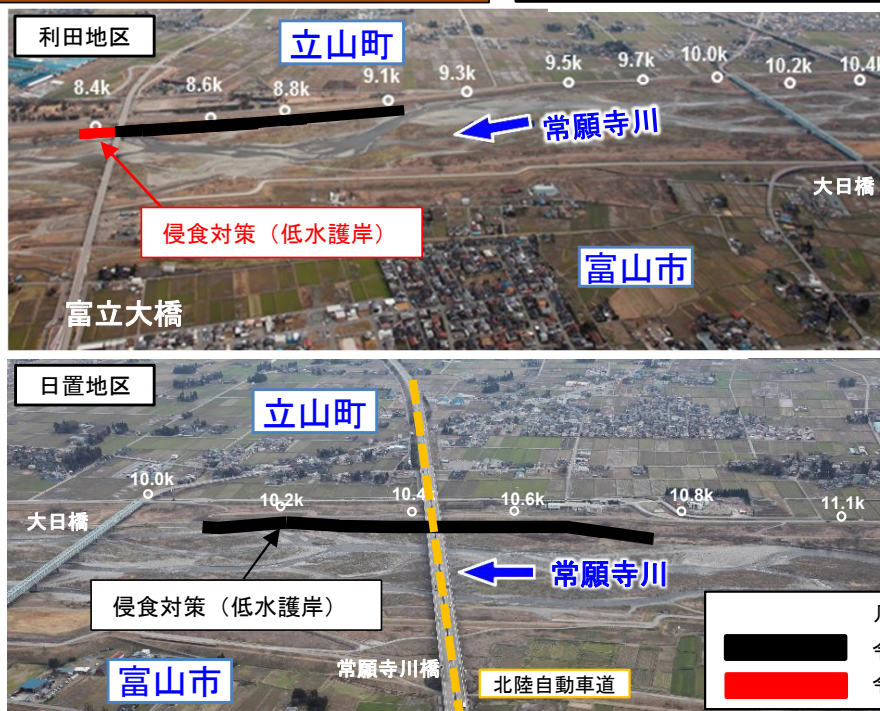
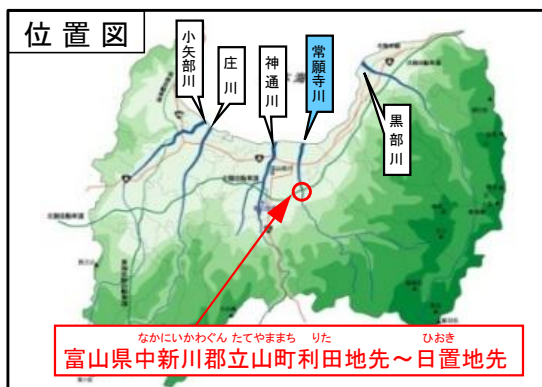
令和7年度補正の事業内容

補正予算の充当により、氾濫をできるだけ防ぐ、減らすための対策として、利田日置地区の侵食対策（低水護岸）を完成させます。

整備イメージ図



位置図



凡例

令和7年度当初まで
令和7年度補正

➤ 北陸地方整備局管内の流域治水プロジェクトについては、下記にてご覧いただけます。

<https://www.hrr.mlit.go.jp/river/ryuikitisui/top.html>

じんづうがわ
神通川

くさじま
草島地区河道掘削事業
とやま とやま
富山県富山市

の推進

R7補正事業費
365百万円※1

※1:神通川河川改修事業のR7補正全体事業費

事業の概要

神通川は県都富山市を貫流する河川であり、富山市の草島地区は背後地に富山市街地・発電所・工業団地を抱える重要な地域となっています。

当該地区は洪水を安全に流下させるための断面が不足していることから、堤防の決壊による洪水氾濫が発生した場合には、富山市街地・発電所・工業団地等が浸水し、甚大な被害になることが想定されます。

神通川水系における流域治水の一環として、神通川（草島地区）において、河道掘削等を推進します。

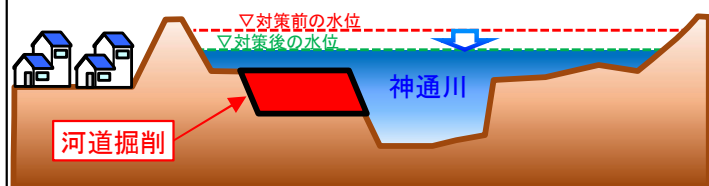
整備効果

河道掘削等の推進により、神通川流域の治水安全度を向上させます。

令和7年度補正の事業内容

補正予算の充当により、氾濫をできるだけ防ぐ、減らすための対策として、草島地区の河道掘削を推進します。

整備イメージ図



凡例

令和7年度当初まで
令和7年度補正

➤ 北陸地方整備局管内の流域治水プロジェクトについては、下記にてご覧いただけます。

<https://www.hrr.mlit.go.jp/river/ryuikisui/top.html>

とが 利賀ダム建設事業の推進

とやま なんと 富山県南砺市

R7補正事業費
2,770百万円

事業の概要

庄川は、これまで幾度も洪水が発生し甚大な被害が発生しており、また急流河川であることから強大な洪水エネルギーに対する堤防の安全性が懸念されます。さらに、発電、かんがい、工業用水などに水源として広く利用されていますが、しばしば渇水の被害が発生しています。

このため、庄川の支川である利賀川に、「洪水調節」、「流水の正常な機能の維持」、「工業用水」を目的とした利賀ダムの建設を令和13年度の完成を目指し、平成5年度より進めています。

近年の気候変動に伴い激甚化・頻発化する水害・土砂災害等に対し、ハード対策とソフト対策が一体となった治水対策である「流域治水」の一環として、ダム建設を実施します。

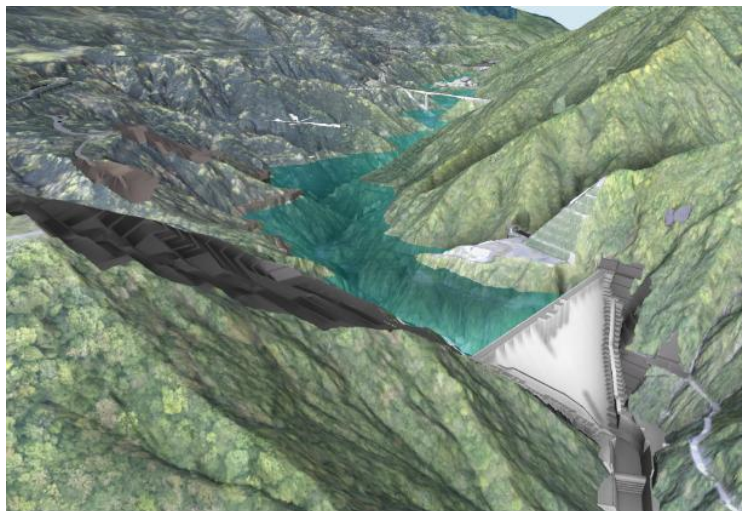
整備効果

洪水量を低減し、庄川沿川地域の治水安全度を向上させ、下流の既得用水の補給等、流水の正常な機能の維持と増進を図ります。また、工業用水を新たに取水可能とします。

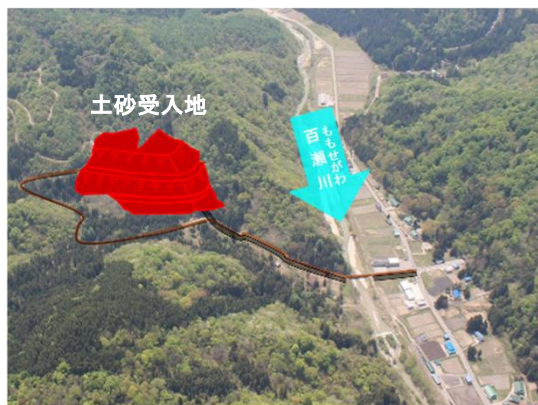
令和7年度補正予算の事業内容

補正予算の充当により、工事用道路工事（利賀トンネル）、本体関連設備設計 等を進め、事業の進捗を図ります。

位置図



利賀ダム完成イメージ図



土砂受入地整備箇所



工事用道路（利賀トンネル）の施工状況

令和7年10月撮影

➤ 北陸地方整備局管内の流域治水プロジェクトについては、下記にてご覧いただけます。
<https://www.hrr.mlit.go.jp/river/ryuikisui/top.html>

くろべがわ
黒部川水系直轄砂防事業の推進
とやま くろべ くろなぎ
富山県黒部市（黒薙川砂防堰堤群）

R7補正事業費
100百万円

事業の概要

くろべがわ
黒部川水系の上流域は、荒廃が著しい溪流や崩壊した斜面が多数存在し、河床には不安定な土砂や流木が大量に堆積しており、昨今の気象変動による影響で頻発化している集中豪雨により水害・土砂災害が激甚化する危険性が高い流域です。

この中でもくろなぎ流域は、黒部川水系の最大支川であり、上流に崩壊地が存在しており、河床内に不安定な土砂が大量に堆積しているため、今後の出水等で流下し下流側に位置する宇奈月温泉等の観光施設や、関西圏域を支える電力施設の被災が懸念されます。

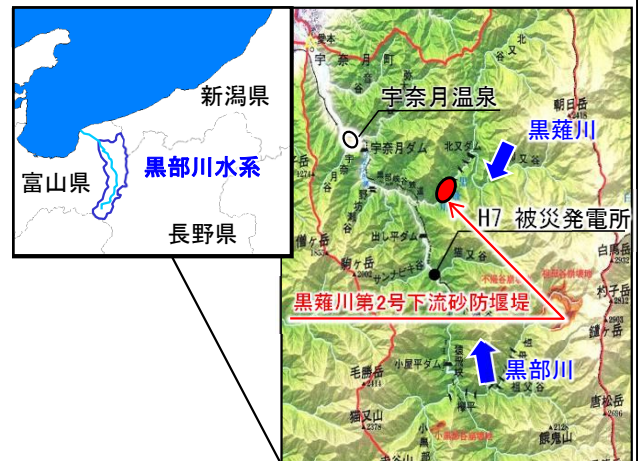
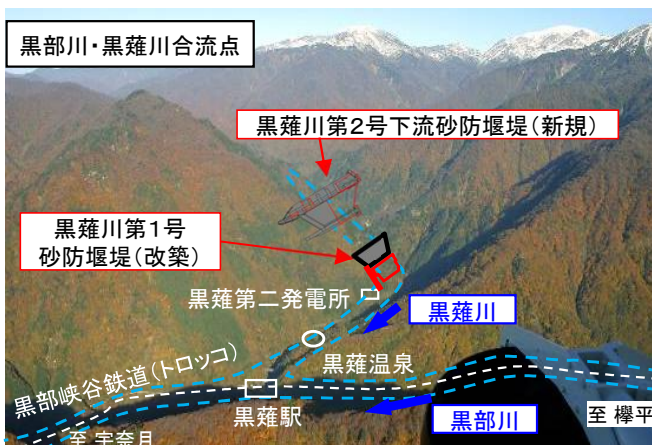
くろなぎ
黒薙川砂防堰堤群では、「流域治水」の一環として土砂災害を防止するため、砂防堰堤の整備を実施します。

整備効果

くろべがわ
砂防堰堤の整備により、黒部川水系の土砂・洪水氾濫に対する治水安全度を向上させ、保全対象であるくろべがわ沿川の観光・発電施設や、黒部市をはじめとした沿川地域の安全と安心を確保します。

令和7年度補正予算の事業内容

くろなぎ
補正予算の充当により、宇奈月町黒部地区において、砂防堰堤工の整備を推進します。



しもにいかわ

下新川海岸

侵食・越波対策

やはた

の推進（八幡地区他）

とやま しもにいかわ にゅうぜんまち
富山県下新川郡入善町

R7補正事業費
600百万円※

※下新川海岸直轄海岸保全施設整備事業のR7補正全体事業費

事業の概要

下新川海岸は、「冬期風浪」や富山湾特有の「寄り回り波」といった高波浪の影響で越波や海岸侵食の被害が生じており、平成20年2月24日の高波被害では、直立堤や離岸堤等の海岸保全施設が被災し、越波により背後地の家屋に浸水被害が発生しました。

このため、離岸堤等の海岸保全施設を整備することにより、背後の住宅等を越波、浸水から守ります。

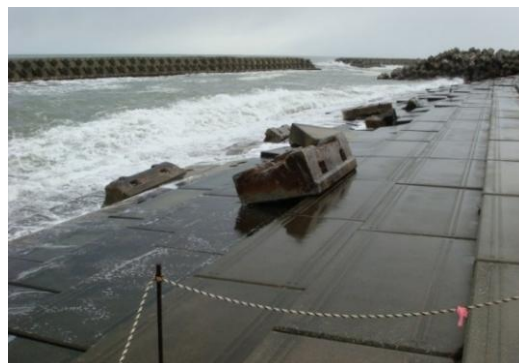
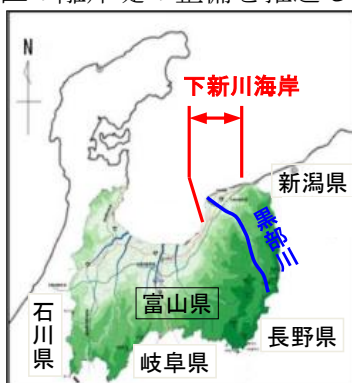
黒部川水系における流域治水の一環として、海岸保全施設の整備を推進します。

整備効果

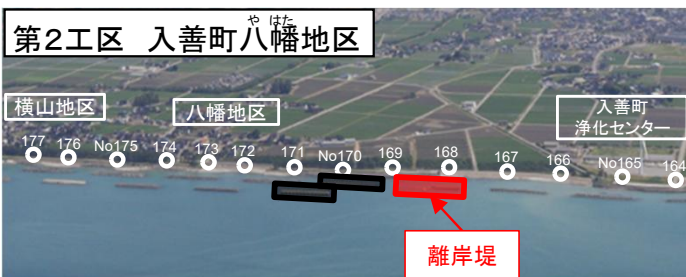
海岸保全施設整備を推進することにより、侵食対策とともに波の打ち上げ高の低減が図られ、背後地の安全度が向上します。

令和7年度補正予算の事業内容

補正予算の充当により、氾濫をできるだけ防ぐ、減らすための対策として、入善町八幡地区、入善町春日地区の離岸堤の整備を推進します。



緩傾斜堤の被災状況（園家地区）（平成20年2月）



| 凡 例 | |
|-----------|---|
| 令和7年度当初まで | ■ |
| 令和7年度補正 | ■ |

➤ 北陸地方整備局管内の流域治水プロジェクトについては、下記にてご覧いただけます。
<https://www.hrr.mlit.go.jp/river/ryuikitisui/top.html>

国道8号 入善黒部バイパス事業の推進

とやま にゅうぜんまち うおづ
富山県入善町～魚津市

R7補正事業費
650百万円

事業の概要

にゅうぜんくろべ
入善黒部バイパスは、一般国道8号のにゅうぜんまちからうおづ
にゅうぜんまちくぬぎやま うおづ えぐち
入善町櫛山から魚津市江口に至る延長約16.1kmの道路事業です。

整備効果

- ・ 交通渋滞の緩和
- ・ 交通事故の削減
- ・ 緊急輸送道路としての信頼性向上

令和7年度補正予算の事業内容

にゅうぜんくろべ にゅうぜんまちくぬぎやま
入善黒部バイパスでは、現在、現道拡幅区間（入善町櫛山～
同町上野）の令和8年春開通に向けて改良工事及び舗装工事を
推進するとともに、バイパス区間では橋梁下部工事を推進して
います。

補正予算の充当により、バイパス区間ではろくてん いぬやま
の改良工事を推進することで、事業の着実な進捗を図ります。



国道8号 豊田新屋立体事業の推進

R7補正事業費
600百万円

事業の概要

豊田新屋立体は、「富山外郭環状道路」の一部として、一般国道8号の富山市内における交通渋滞の緩和、交通事故の削減、幹線道路ネットワークの強化を目的とした、富山市小西から同市粟島町に至る延長約2.9kmの道路事業です。

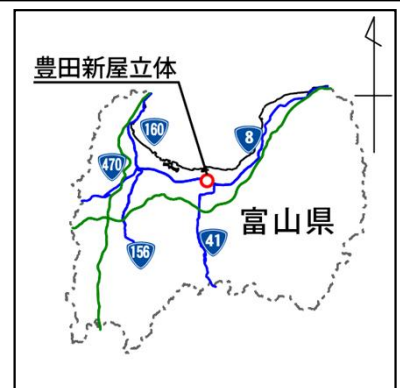
整備効果

- ・ 交通渋滞の緩和
- ・ 交通事故の削減
- ・ 災害に強い幹線道路ネットワークの機能強化

令和7年度補正予算の事業内容

豊田新屋立体では、現在、立体道路（高架橋）整備に向けて必要となる改良工事及び橋梁上下部工事を推進しています。

補正予算の充当により、新屋地区等の改良工事を推進することで、事業の着実な進捗を図ります。



国道8号 六家立体事業の推進

ろっけ とやま たかおか
富山県高岡市

R7補正事業費
150百万円

事業の概要

ろっけ たかおか のうえつ たかおか
六家立体は、「高岡環状道路」の一部として、能越自動車道、国道8号、主要地方道高岡環状線が平面で接続する高岡インター入口交差点の立体化整備により、当該交差点の渋滞解消、国道8号の通過交通の分散を促し、混雑緩和を目的とする高岡市石塚から同市六家に至る延長約1.3kmの道路事業です。

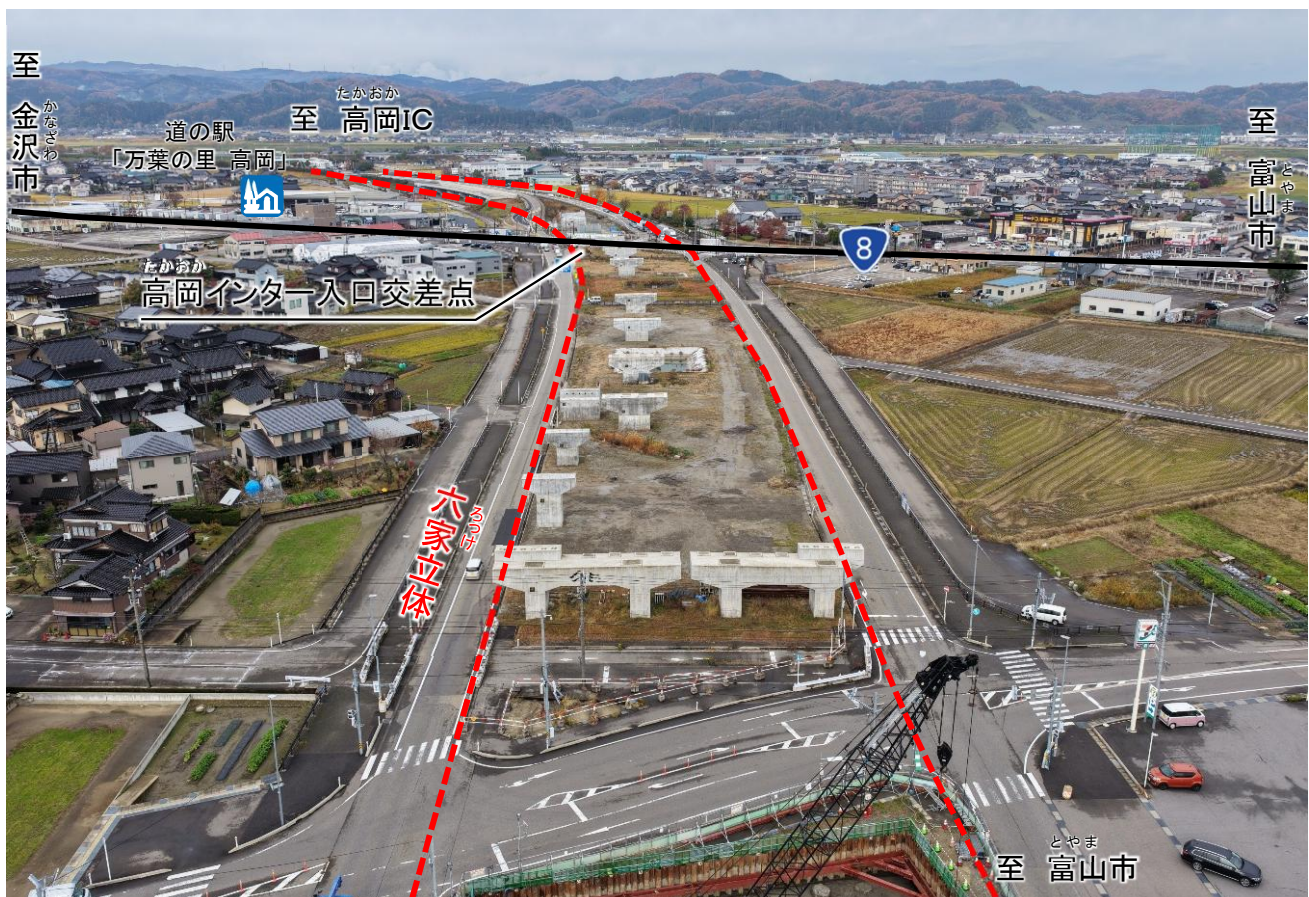
整備効果

- ・ 交通渋滞の緩和
- ・ 物流効率化による地域産業の支援
- ・ 災害に強い幹線道路ネットワークの機能強化

令和7年度補正予算の事業内容

ろっけ
六家立体では、現在、立体道路（高架橋）整備に向けて必要となる橋梁下部工事を推進しています。

ろっけ
補正予算の充当により、六家地区の橋梁下部工事を推進することで、事業の着実な進捗を図ります。



国道41号 おおさわのとやまみなみ 大沢野富山南道路事業の推進

とやま とやま
富山県富山市

R7補正事業費
300百万円

事業の概要

おおさわのとやまみなみ
大沢野富山南道路は、「とやまたかやま富山高山連絡道路」の一部として、一般国道41号の交通渋滞の緩和、医療品製造業等の地域の産業を支える物流の信頼性向上を目的とした、とやま富山市楡原から同市にれはら栗山に至る延長約12.0kmの道路事業です。

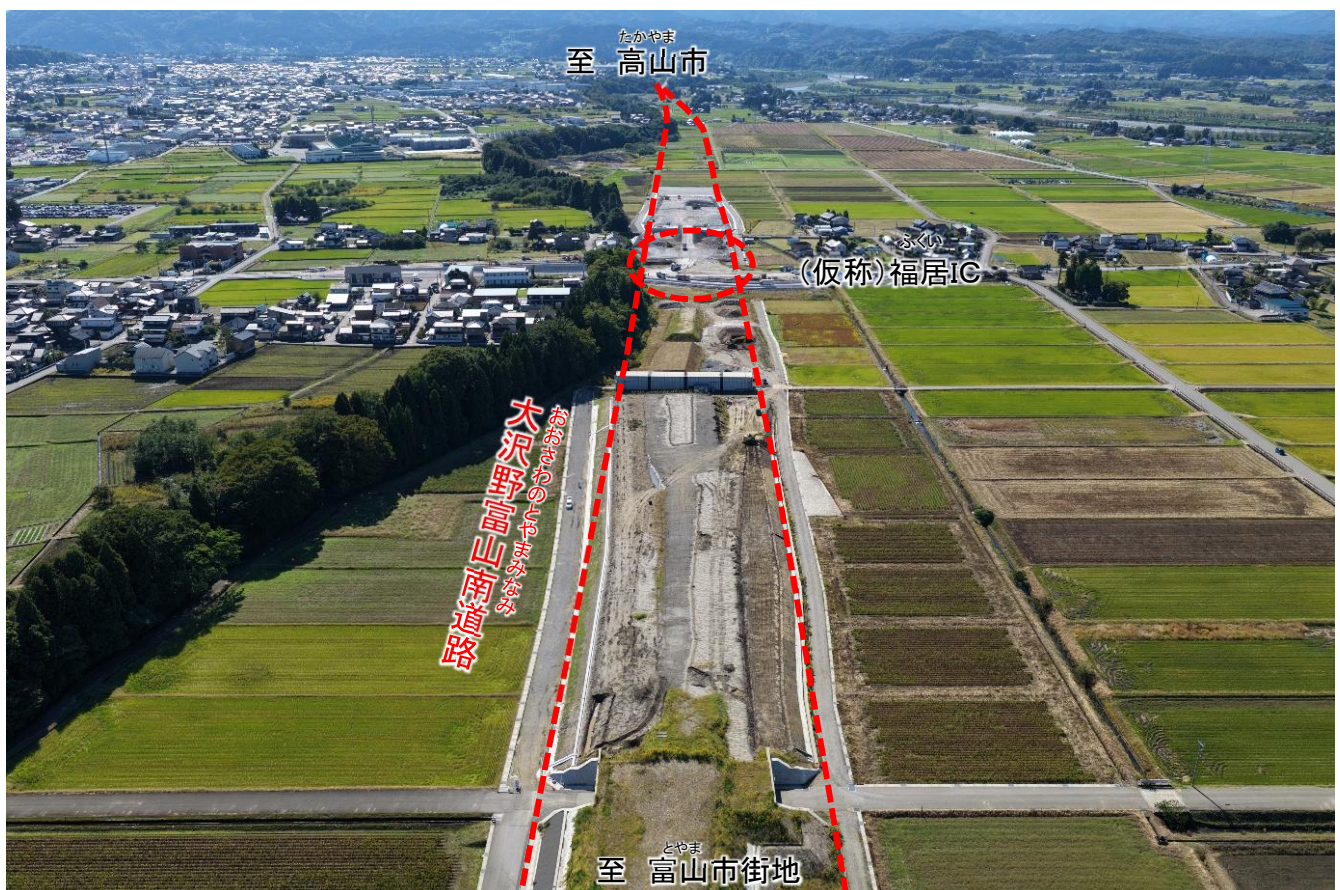
整備効果

- ・ 交通渋滞の緩和及び交通事故の削減
- ・ 物流の信頼性向上
- ・ 災害に強い道路ネットワークの形成

令和7年度補正予算の事業内容

おおさわのとやまみなみ
大沢野富山南道路では、現在、用地買収及び改良工事を推進しています。

ふくい
補正予算の充当により、福居IC橋下部工事等を推進することで、事業の着実な進捗を図ります。



とやまかいがん
富山海岸侵食対策事業の推進
とやま とやま
富山県富山市

R7補正事業費
56百万円

事業の概要

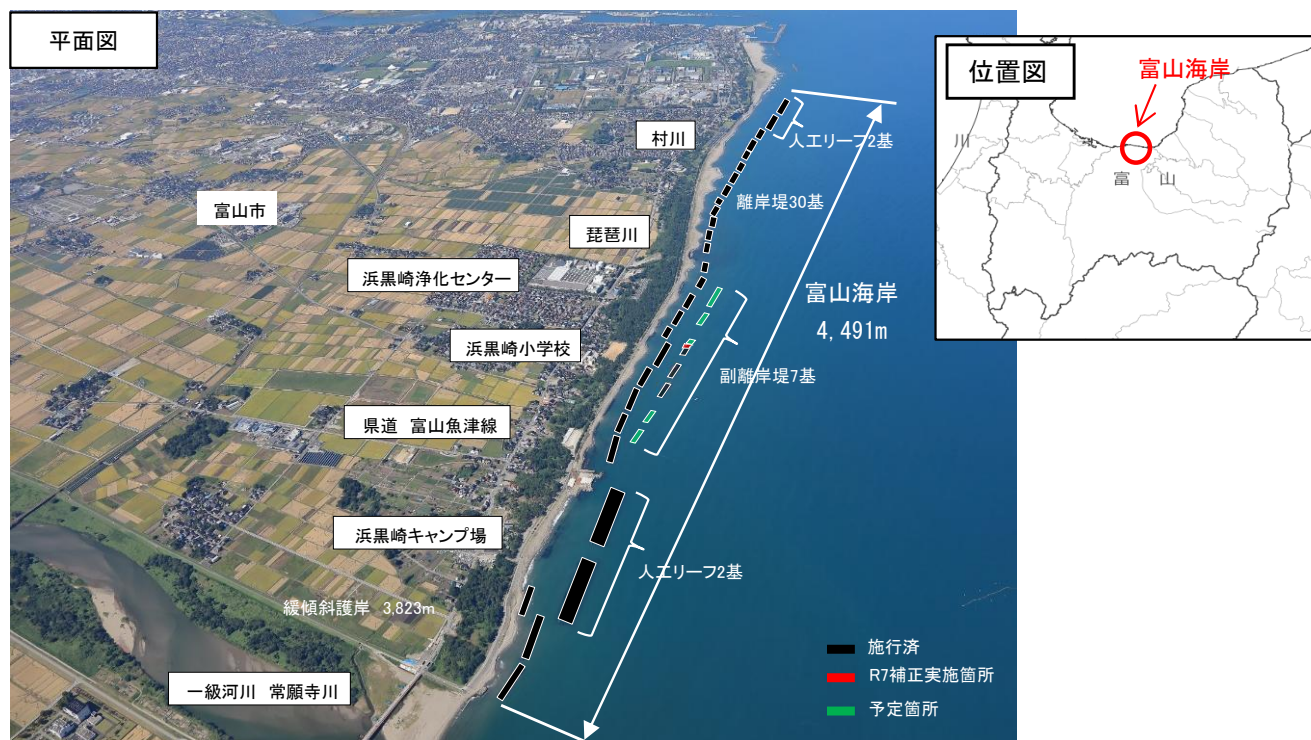
とやまかいがん とやまわん
富山海岸は富山湾の中央に位置し、背後には人家が集積しており、学校、下水処理場等もあります。また、レクリエーション施設として、富山湾岸サイクリングコース、キャンプ場、海水浴場等があり、広く県民に親しまれていますが、富山湾特有の寄り回り波や冬季風浪により海岸の侵食が著しく、一部では砂浜が消失しつつあります。このため、侵食防止及び背後地への越波防止を図るとともに景観、海浜の利用及びアクセスの向上を目指した施設を配置し、背後地の利用にも考慮した海岸の整備を進めています。

整備効果

侵食の著しい箇所へ離岸堤・副離岸堤等の整備により、侵食及び越波を防止し、富山海岸の治水安全度を向上させます。

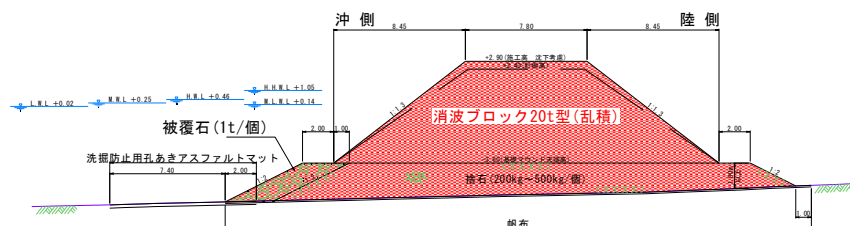
令和7年度補正予算の事業内容

とやまかいがんはまくろさき
補正予算の充当により、富山海岸浜黒崎地区の副離岸堤の整備を推進します。



越波状況(2008年2月)

横断図(副離岸堤)



なかのくち
中ノ口(4)(5)地区大規模特定砂防等事業の推進

とやま 富山県黒部市

R7補正事業費
50百万円

事業の概要

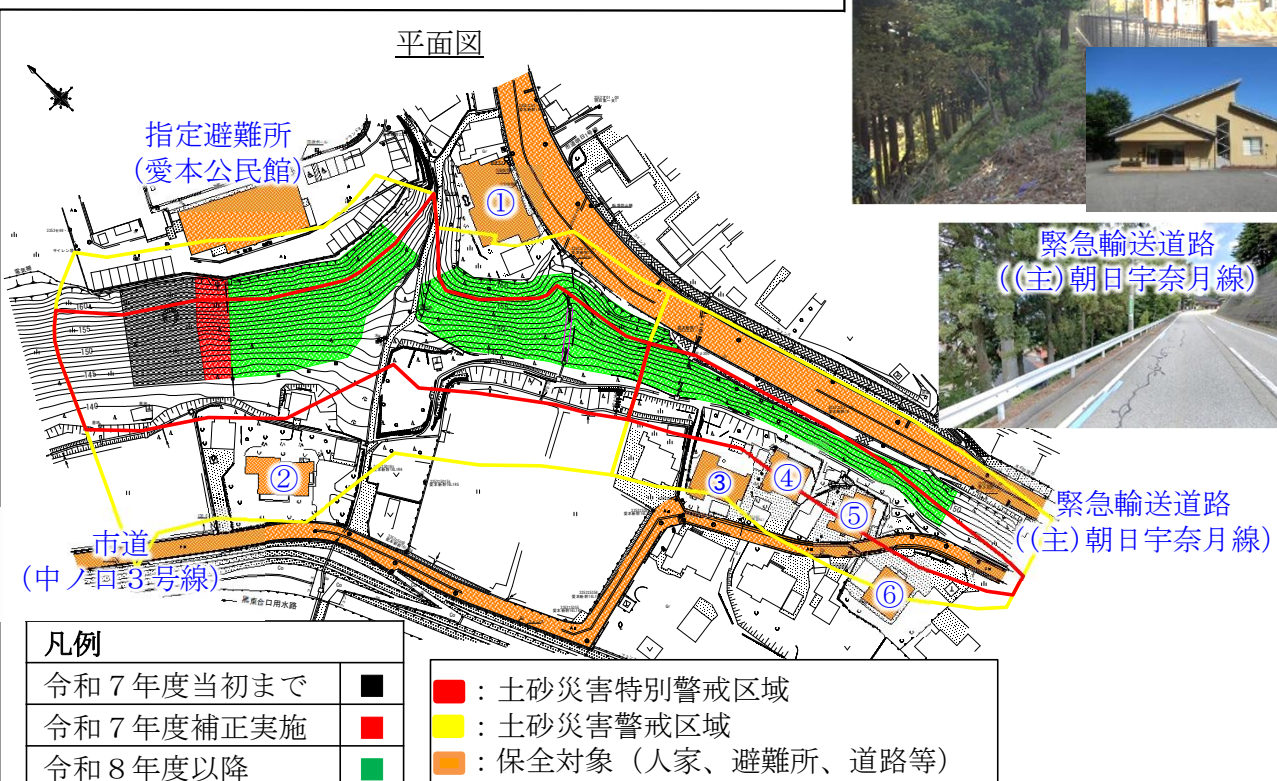
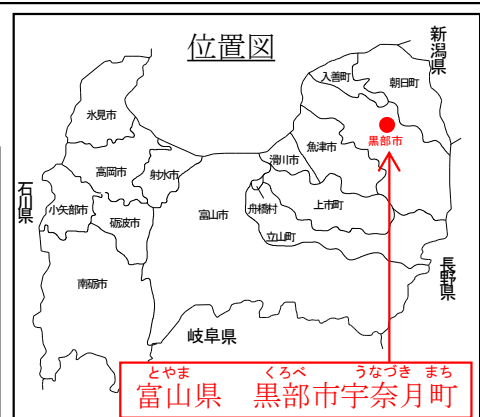
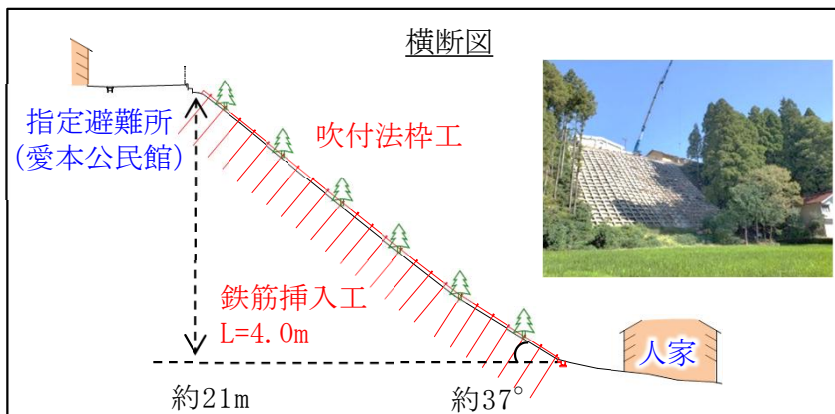
当地区は黒部市宇奈月町に位置し、保全対象として人家6戸、指定避難所「愛本公民館」、緊急輸送道路「(主)朝日宇奈月線」、市道「中ノ口3号線」を含む急傾斜地である。降雨により小崩壊が発生するなど、斜面が不安定な状態となっていることから、地域の安全度の向上を図るため、法面工を計画的に実施しています。

整備効果

法面工の整備により、降雨等に起因する斜面崩壊を防止し、保全対象である人家や道路への被害を軽減します。

令和7年度補正予算の事業内容

補正予算の充当により、中ノ口(4)(5)地区の法面工の整備を推進します。



富山県ダムメンテナンス事業の推進

とやま とやま
富山県富山市他

R7補正事業費
1,056百万円

事業の概要

富山県においては、管理移行後30年以上経過しているダムが多数あり、放流設備等が老朽化しています。設備の不具合が発生した場合、ダムの防災操作への影響が生じるため、計画的なダムメンテナンス事業を実施します。

整備効果

計画的なメンテナンス事業の実施のため、長寿命化計画に基づく改良を実施し、効果的・効率的なダム管理の実現を図ります。

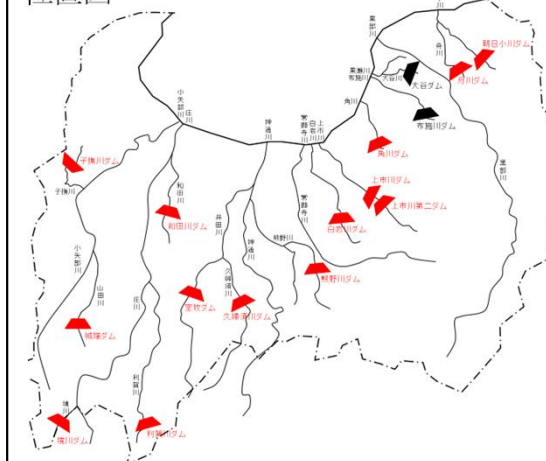
令和7年度補正予算の事業内容

補正予算の充当により、富山県が管理する補助ダムの機能回復又は向上を推進します。

ダム管理用制御処理設備改良 (熊野川ダム)



位置図



監視設備改良 (利賀川ダム)



CCTV設備改良

放流設備改良 (室牧ダム)



扉体再塗装
水密ゴム取替

恒久的堆砂対策(貯砂ダム) (白岩川ダム)



貯砂ダム



(主) 高岡環状線事業（上伏間江～佐野）の推進

とやま たかおか
富山県高岡市

R7補正事業費
150百万円

事業の概要

高岡環状道路は、能越自動車道と一体となって高岡市街地の環状道路を形成し、交通の円滑化を図る重要な幹線道路です。

主要地方道 高岡環状線は、物流の効率化、主要渋滞箇所の解消、地域間交流の支援を目的とした道路であり、高岡市上伏間江から佐野間の延長約2.6kmの事業です。

整備効果

- ・能越自動車道 高岡ICから北陸新幹線新高岡駅へのアクセス向上
- ・高岡市街地への流入交通の分散により、市内の交通渋滞を緩和
- ・県西部地域や能登地域との物流・交流の促進による地域の活性化

令和7年度補正予算の事業内容

主要地方道 高岡環状線では、現在、高岡市上伏間江から同市佐野間において、改良工事及び橋梁下部工事を推進しています。

補正予算の充当により、橋梁下部工事を実施し、早期開通に向けて推進します。

位置図



[空港港湾アクセス]

(一) 姫野能町線事業（作道～中曽根）の推進

とやま いみず たかおか
富山県射水市～高岡市

R7補正事業費
30百万円

事業の概要

一般県道姫野能町線は、高岡市街地と射水市街地を東西方向に結び国道8号の広域交通を補完するするとともに、国際拠点港湾伏木富山港の伏木地区と新湊地区の連絡の強化や高規格幹線道路へのアクセス向上に寄与するとともに、並行する国道8号や国道415号の庄川渡河部における慢性的な渋滞の緩和、地域間交流の支援を目的とした道路であり、射水市作道から高岡市中曽根間の延長約1.8kmの事業です。

整備効果

- ・ 国際拠点港湾伏木富山港へのアクセス向上
- ・ 国道8号、国道415号庄川渡河部における慢性交通渋滞を緩和
- ・ 県東部、県西部地域との物流・交流の促進による地域の活性化

令和7年度補正予算の事業内容

一般県道 姫野能町線では、現在、射水市作道から高岡市中曽根間において、用地買収及び改良工事を推進しています。

補正予算の充当により、改良工事を実施し、早期開通に向けて推進します。

位置図

(一) 姫野能町線



と やま
富山県長寿命化修繕計画
道路メンテナンス事業の推進
と やま くろ べ にゅうぜんまち
富山県黒部市～入善町

R7補正事業費
1,999百万円※1

※1:道路メンテナンス事業（富山県橋梁長寿命化修繕計画）のR7補正全体事業費

事業の概要

（代表事例）

主要地方道 魚津生地入善線 下黒部橋は、昭和41年（橋齢59年）の架橋から老朽化が進み、早期に措置を講ずべき状態となっています。

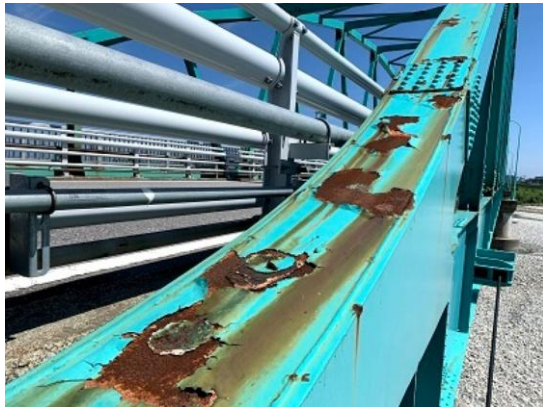
下黒部橋は桁ランガー部の腐食、塗装劣化が著しく進行していることから、補修工事を推進することで、緊急輸送道路の機能強化や地域防災上の安全、安心の確保を図るとともに、予防保全型メンテナンスへの早期転換を図ります。

整備効果

- ・ 安心・安全な通行の確保
- ・ 緊急輸送道路の安全性強化

令和7年度補正予算の事業内容

補正予算の充当により、主要地方道 魚津生地入善線 下黒部橋において、橋梁補修工事を推進します。



損傷状況



うおづ
至 魚津市



あさひまち
至 朝日町

しもくろべ
全景（下黒部橋）