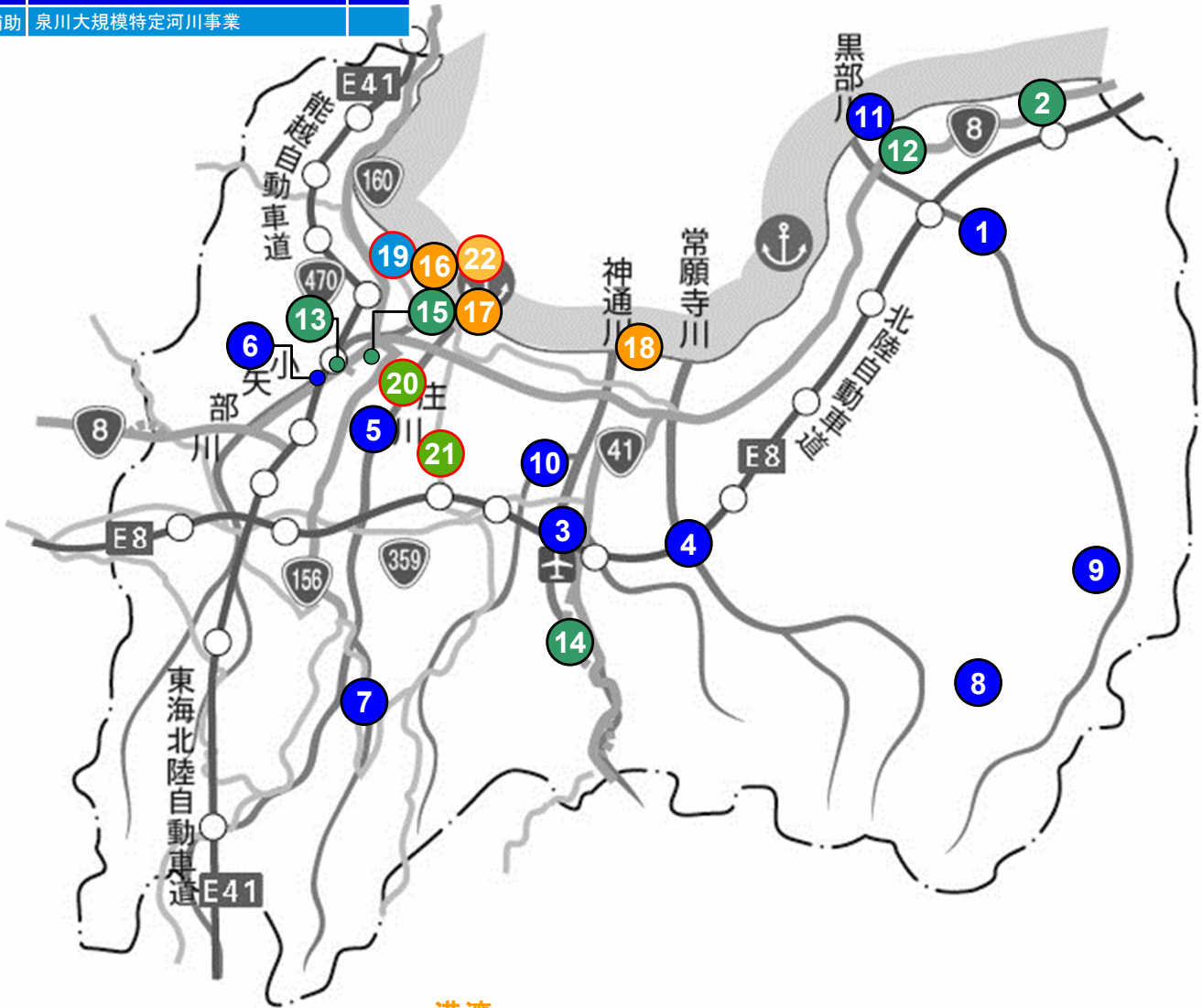


富山県内の主要事業

治水

1	直轄	黒部川 浦山地区河岸侵食対策	新規
3	直轄	神通川 有沢・鶴坂重点防御築堤事業	完成
4	直轄	常願寺川 利田日置 急流河川対策	
5	直轄	庄川 上高岡 急流河川対策	
6	直轄	小矢部川 長江 堤防強化対策	
7	直轄	利賀ダム建設事業	
8	直轄	常願寺川水系(砂防) 多枝原谷下流砂防堰堤群	
9	直轄	黒部川水系(砂防) 小黒部谷第2号砂防堰堤	
10	直轄	神通川 環境整備(小泉地区)	
11	直轄	下新川海岸 侵食・越波対策	
19	補助	泉川大規模特定河川事業	



道路

2	直轄	国道8号 富山朝日防災	新規
12	直轄	国道8号 入善黒部バイパス	
13	直轄	国道8号 六家立体	
14	直轄	国道41号 大沢野富山南道路	
15	直轄	国道156号 内免電線共同溝	
20	補助	(主)高岡環状線 高岡環状道路(上伏間江~佐野)	
21	補助	(主)高岡小杉線 (橋下条~南太閤山)	

港湾

16	直轄	伏木富山港伏木地区 防波堤改良事業	
17	直轄	伏木富山港新湊地区 防波堤改良事業	
18	直轄	伏木富山港富山地区 岸壁改良事業	
22	補助	伏木富山港伏木地区、新湊地区 港湾メンテナンス事業	

凡例	治水事業
	道路事業
	港湾事業
	直轄事業
	補助事業

くろべがわ 浦山地区河岸侵食対策 の着手
黒部川 浦山地区河岸侵食対策 の着手
とやま 黒部
富山県黒部市

R6事業費
195百万円※1

※1:黒部川河川改修事業のR6当初全体事業費

事業の概要

黒部川は、黒部市内を貫流する急流河川であり、洪水時の流水エネルギーが非常に大きいため河岸の洗掘や侵食による堤防の決壊が懸念されます。また、ひとたび氾濫すると広範囲に甚大な被害が発生する恐れがあります。

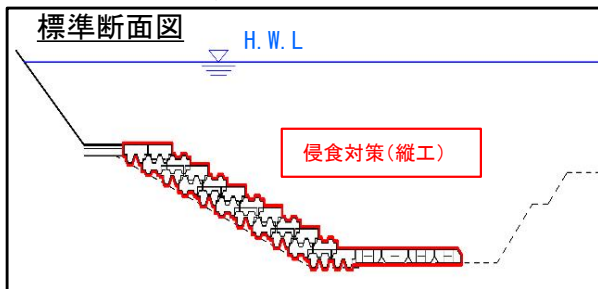
黒部川水系における流域治水の一環として、黒部川（浦山地区）において河岸侵食対策を実施します。

整備効果

侵食対策（縦工）等の着手により、黒部川流域の治水安全度を向上させます。

令和6年度の事業内容

氾濫をできるだけ防ぐ、減らすための対策として、浦山地区の河岸侵食対策（縦工）に着手します。



➤ 北陸地方整備局管内の流域治水プロジェクトについては、下記にてご覧いただけます。
<https://www.hrr.mlit.go.jp/river/ryuikitisui/top.html>

国道8号 富山朝日防災の新規事業化

とやま あさひ
とやま しもにかわ あさひまち
富山県下新川郡朝日町

R6事業費
50百万円

事業の概要

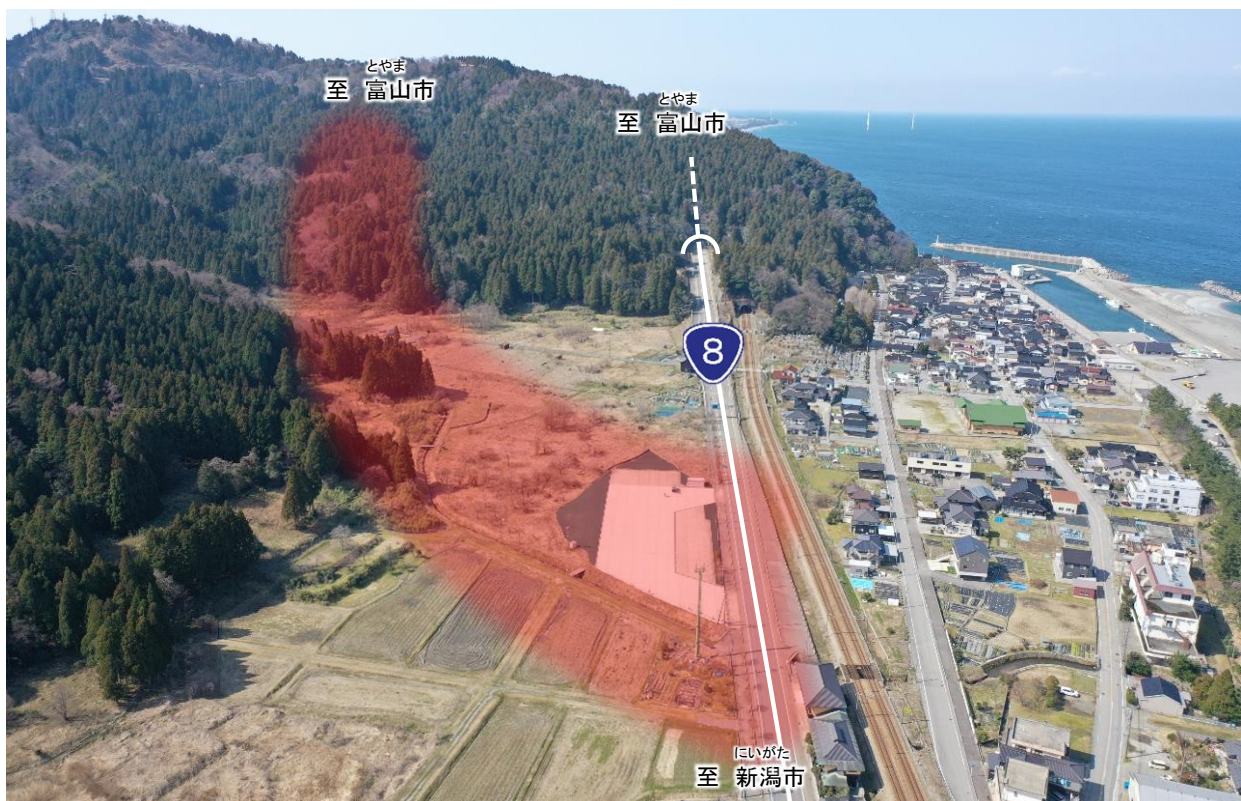
富山朝日防災は、一般国道8号新潟・富山県境部における老朽化した狭隘トンネルの再構築および縦断急勾配区間の解消により、災害に強い第1次緊急輸送道路としての信頼性の確保を目的とした、富山県下新川郡朝日町宮崎から同町横尾に至る延長約3.6kmの道路事業です。

整備効果

- ・信頼性の高い道路ネットワークの確保及び安全な交通環境の確保
- ・積雪時のスタック等による交通障害の発生抑制
- ・災害に強いダブルネットワークの確保

令和6年度の事業内容

令和6年度より、新規事業に着手し、調査設計を推進します。



じんづうがわ
神通川

ありさわ
有沢

うさか

重点防御築堤事業

の完成

とやま とやま
富山県富山市

R6事業費
998百万円※1

※1:神通川河川改修事業のR6当初全体事業費

事業の概要

神通川は県都富山市を貫流する河川であり、特に富山市の有沢地区は背後地に市街地・公共施設・主要交通網（国道・主要地方道等）を抱える重要な地域となっています。

このため、当該地区が堤防の決壊による洪水氾濫が発生した場合には、富山市街地等が浸水し、甚大な被害になることが予想されます。

一方、当該地区は、堤防の高さや幅が不足している弱小堤区間であり、また、神通川は急流河川であるため、洪水の流れが強く、堤防の侵食による堤防決壊に至る危険があります。

神通川水系における流域治水の一環として、神通川（有沢地区）において築堤等を実施します。

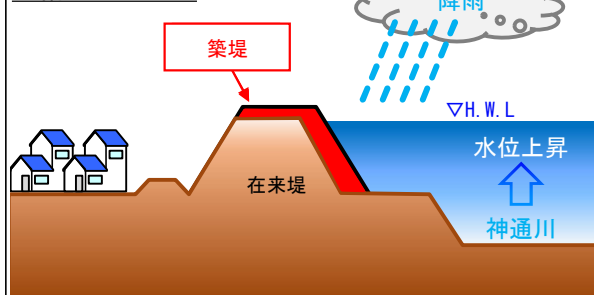
整備効果

築堤等の実施により、神通川流域の治水安全度を向上させます。

令和6年度の事業内容

氾濫をできるだけ防ぐ、減らすための対策として、有沢地区の築堤を完成させます。

整備イメージ図



位置図



凡例

- 令和5年度まで
- 令和6年度実施

➤ 北陸地方整備局管内の流域治水プロジェクトについては、下記にてご覧いただけます。

<https://www.hrr.mlit.go.jp/river/ryuikisui/top.html>

じょうがんじがわ
常願寺川

り た ひ お き
利田日置

急流河川対策

の推進

とやま なかにいかわ たてやままち
富山県中新川郡立山町

R6事業費
233百万円※1

※1: 常願寺川河川改修事業のR6当初全体事業費

事業の概要

常願寺川は、富山市・立山町を貫流する急流河川であり、洪水時の流水エネルギーが非常に大きいため河岸の洗掘や侵食による堤防の決壊が懸念されます。また、ひとたび氾濫すると広範囲に甚大な被害が発生する恐れがあります。

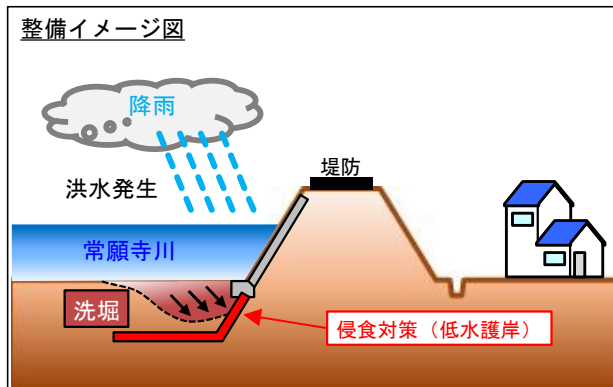
常願寺川水系における流域治水の一環として、常願寺川（利田日置地区）において堤防侵食対策を実施します。

整備効果

侵食対策等の推進により、常願寺川流域の治水安全度を向上させます。

令和6年度の事業内容

氾濫をできるだけ防ぐ、減らすための対策として、利田日置地区の堤防侵食対策（低水護岸）を推進します。



➤ 北陸地方整備局管内の流域治水プロジェクトについては、下記にてご覧いただけます。

<https://www.hrr.mlit.go.jp/river/ryuikitisui/top.html>

しょうがわ
庄川

かみたかおか
上高岡

急流河川対策の推進

とやま たかおか
富山県高岡市

R6事業費
404百万円※1

※1:庄川河川改修事業のR6当初全体事業費

事業の概要

しょうがわ とやま となみ いみず
庄川は、富山、砺波平野及び射水平野を貫流する急流河川であり、洪水時の流水エネルギーが非常に大きいため河岸の洗掘や侵食による堤防の決壊が懸念されます。また、ひとたび氾濫すると広範囲に甚大な被害が発生する恐れがあります。

しょうがわ しょうがわ かみたかおか
庄川水系における流域治水の一環として、庄川（上高岡地区）において侵食対策等を実施します。

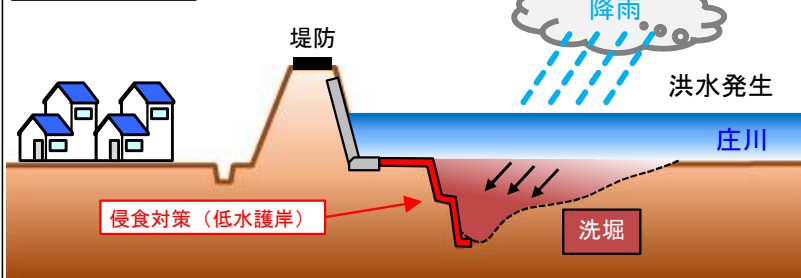
整備効果

しょうがわ
侵食対策等の実施により、庄川流域の治水安全度を向上させます。

令和6年度の事業内容

かみたかおか
氾濫をできるだけ防ぐ、減らすための対策として、上高岡地区の侵食対策（低水護岸）等を推進します。

整備イメージ図



位置図



凡例

- 令和5年度まで
- 令和6年度実施

➤ 北陸地方整備局管内の流域治水プロジェクトについては、下記にてご覧いただけます。
<https://www.hrr.mlit.go.jp/river/ryuikitisui/top.html>

おやべがわ
小矢部川

ながえ
長江

とやま たかおか
富山県高岡市

堤防強化対策の推進

R6事業費
192百万円※1

※1: 小矢部川河川改修事業のR6当初全体事業費

事業の概要

小矢部川は蛇行河川であり、過去から氾濫を繰り返してきた河川のため、現況堤防の下が旧河道である箇所も多く、すべり、パイピングの恐れのある箇所が多く存在します。当該箇所は、堤防の浸透とパイピングで共に危険と判断された箇所であり、洪水を安全に流すことができない状態にあります。

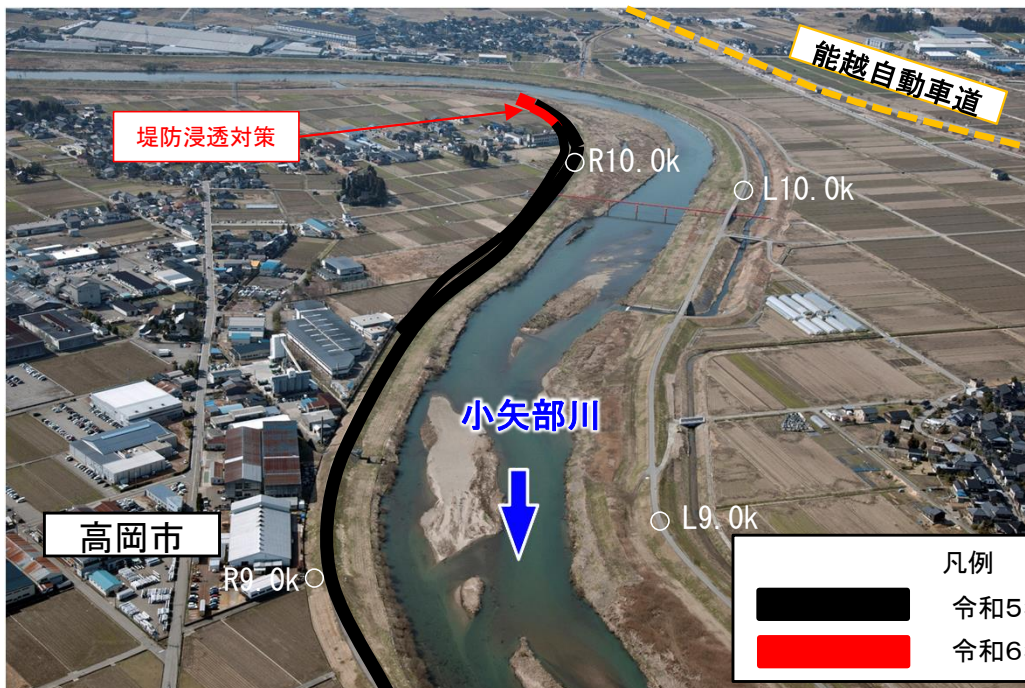
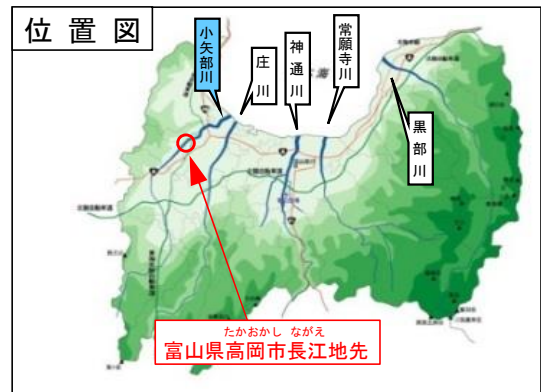
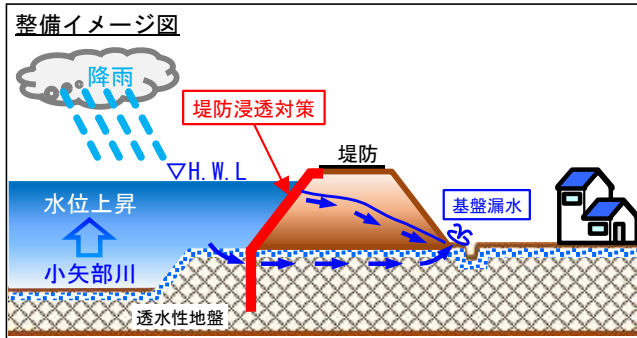
小矢部川水系における流域治水の一環として、小矢部川（長江地区）において堤防浸透対策を実施します。

整備効果

堤防浸透対策等の実施により、小矢部川流域の治水安全度を向上させます。

令和6年度の事業内容

氾濫をできるだけ防ぐ、減らすための対策として、長江地区の堤防浸透対策を推進します。



凡例	
	令和5年度まで
	令和6年度実施

➤ 北陸地方整備局管内の流域治水プロジェクトについては、下記にてご覧いただけます。
<https://www.hrr.mlit.go.jp/river/ryuikitisui/top.html>

とが 利賀ダム建設事業 の推進

とやま なんと
富山県南砺市

R6事業費
11,705百万円

事業の概要

庄川は、これまで幾度も洪水が発生し甚大な被害が発生しており、また急流河川であることから強大な洪水エネルギーに対する堤防の安全性が懸念されます。さらに、発電、かんがい、工業用水などに水源として広く利用されていますが、しばしば渇水の被害が発生しています。

このため、庄川の支川である利賀川に、「洪水調節」、「流水の正常な機能の維持」、「工業用水」を目的とした利賀ダムの建設を令和13年度の完成を目指し、平成5年度より進めています。

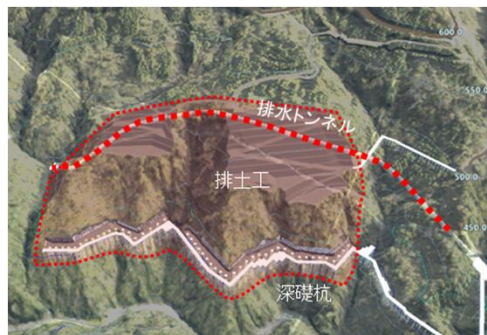
近年の気候変動に伴い激甚化・頻発化する水害・土砂災害等に対し、ハード対策とソフト対策が一体となった治水対策である「流域治水」の一環として、ダム建設を実施します。

整備効果

洪水量を低減させ、庄川沿川地域の治水安全度を向上させ、下流の既得用水の補給等、流水の正常な機能の維持と増進を図ります。また、工業用水を新たに取水可能とします。

令和6年度の事業内容

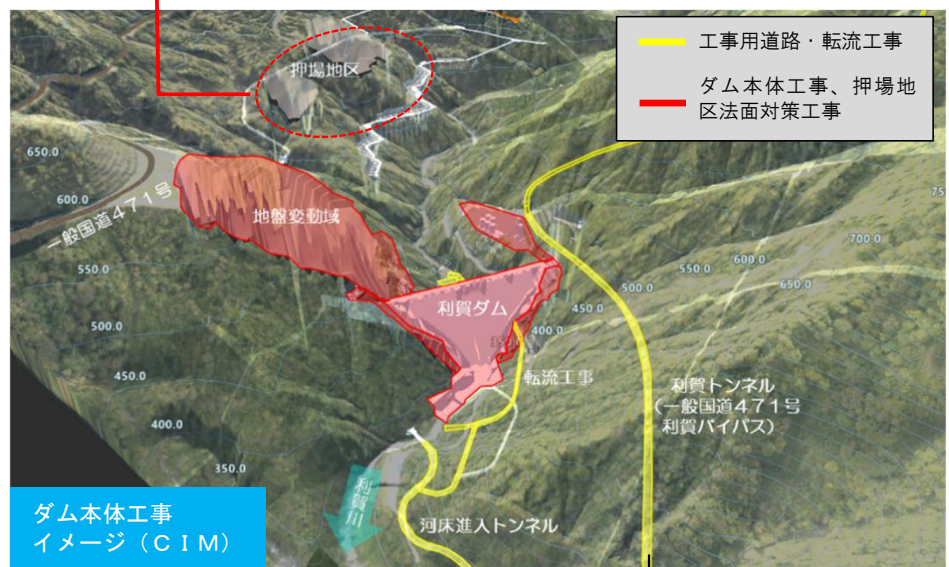
ダム本体工事、^{おしぼ}押場貯水池法面对策工事、工事用道路工事 等を進め、事業の進捗を図ります。



押場貯水池法面对策工事
完成イメージ (CIMA)



利賀トンネル起点側 (南砺市利賀村長崎地区)の施工状況 (R5.12撮影)



ダム本体工事
イメージ (CIMA)

— 工事用道路・転流工事
— ダム本体工事、押場地区法面对策工事

至 利賀トンネル起点

➤ 北陸地方整備局管内の流域治水プロジェクトについては、下記にてご覧いただけます。

<https://www.hrr.mlit.go.jp/river/ryuikitisui/top.html>

じょうがんじがわ
常願寺川水系直轄砂防事業 の推進
 とやま とやま だしわらだに
富山県富山市（多枝原谷下流砂防堰堤群）

R6事業費
 354百万円

事業の概要

常願寺川水系の上流域は、立山カルデラの内壁を形成する火山噴出物由来の崩壊斜面が多数存在するほか、河床内には約160年前（安政5年）の大地震で崩壊したとんびやま 鳶山由来の不安定な土砂が大量に堆積しており、昨今の気象変動による影響で頻発化している集中豪雨により水害・土砂災害が激甚化する危険性が高い流域です。

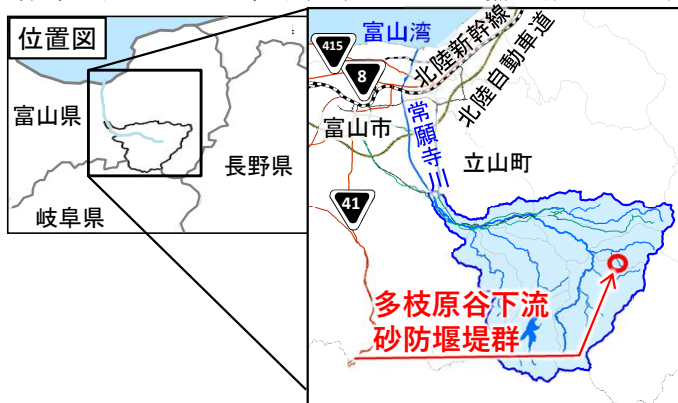
多枝原谷下流砂防堰堤群では、「流域治水」の一環として土砂災害を防止するため、砂防堰堤の整備を実施します。

整備効果

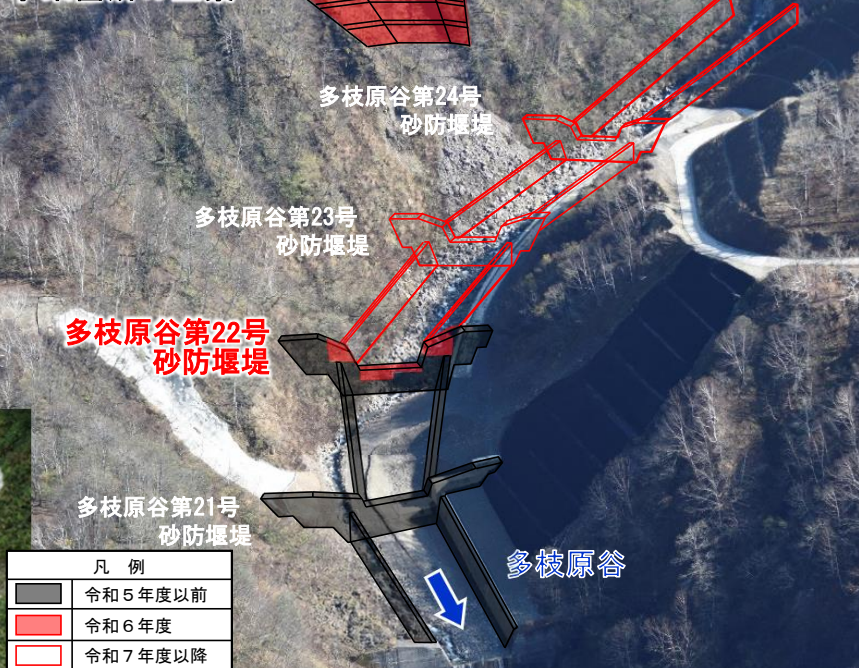
砂防堰堤工の整備により、常願寺川水系の土砂・洪水氾濫に対する治水安全度を向上させ、保全対象である富山県の地域経済と教育文化の中心地である富山平野の安全と安心を確保します。

令和6年度の事業内容

有峰地区において、砂防堰堤工の整備を推進します。



事業箇所の全景



▶ 北陸地方整備局管内の流域治水プロジェクトについては、下記にてご覧いただけます。

<https://www.hrr.mlit.go.jp/river/ryuikitisui/top.html>

くろべがわ
黒部川水系直轄砂防事業 の推進
 とやま くろべ こくろべだに
富山県黒部市（小黒部谷第2号砂防堰堤）

R6事業費
 258百万円

事業の概要

くろべがわ
 黒部川水系の上流域は、荒廃が著しい溪流や崩壊した斜面が多数存在し、河床には不安定な土砂や流木が大量に堆積しており、昨今の気象変動による影響で頻発化している集中豪雨により水害・土砂災害が激甚化する危険性が高い流域です。

こくろべだに
 この中でも小黒部谷流域は、上流に大崩壊地が存在するほか、平成25年8月には斜面崩壊が発生しており、河床内に不安定な土砂が大量に堆積しているため、今後、下流側に位置する宇奈月温泉等の観光施設や、関西圏域を支える電力施設に再度災害が発生してしまうことが懸念されます。

こくろべだに
 小黒部谷第2号砂防堰堤では、「流域治水」の一環として土砂災害を防止するため、砂防堰堤の整備を実施します。

整備効果

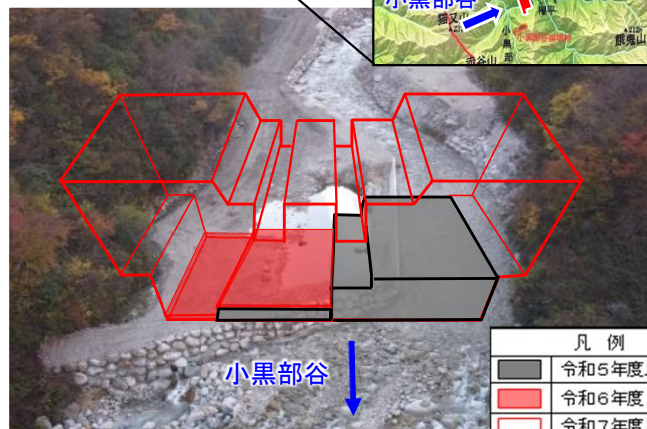
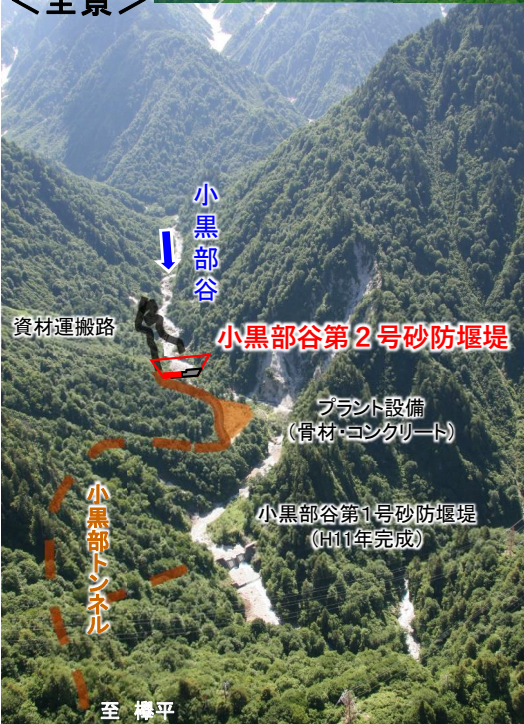
くろべがわ
 砂防堰堤工の整備により、黒部川水系の土砂・洪水氾濫に対する治水安全度を向上させ、保全対象である黒部川沿川の観光・発電施設や、黒部市をはじめとした沿川地域の安全と安心を確保します。

令和6年度の事業内容

くろべ
 黒部地区において、砂防堰堤工の整備を推進します。



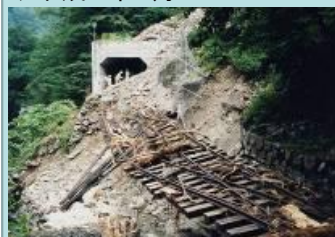
<全景>



小黒部谷第2号砂防堰堤(整備中)

凡例	
■	令和5年度以前
■	令和6年度
■	令和7年度以降

◆平成7年7月



寸断された黒部峡谷鉄道黒薙線



黒部川

土砂流出により発電施設が埋没

➤ 北陸地方整備局管内の流域治水プロジェクトについては、下記にてご覧いただけます。

<https://www.hrr.mlit.go.jp/river/ryuikitisui/top.html>

事業の概要

神通川は、かつては多くの魚類が生息する豊かな自然環境を有していましたが、河床低下や滯筋の固定化により、魚類・底生動物の生息場等の多様な河川環境が減少しています。

このため、神通川らしい淵の形成、瀬の造成を目標に、自然再生事業の取り組みを行っており、流域においても魚道整備の取組が推進されています。

本事業では、神通川水系における流域治水の一環として、河道整正による瀬・淵の造成を行い、多種多様な魚類・底生動物の生息・生育・繁殖のための多様な河川環境を再生します。

整備効果

魚類などの隠れ場となる水中カバーの創出により、多様な生物の生育・生息環境の改善が図られます。

令和6年度の事業内容

グリーンインフラの取り組みとして、支川井田川の小泉地区において水中カバーの整備を推進します。



水中カバーの創出イメージ

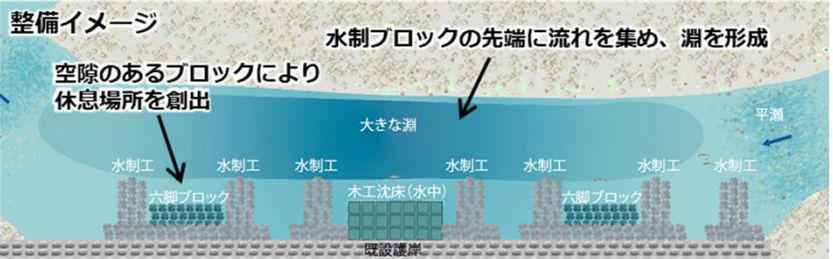
水中カバーとなるブロック等を設置し、サクラマス等の魚類が身を潜める環境を創出する。

整備状況 (西神通)

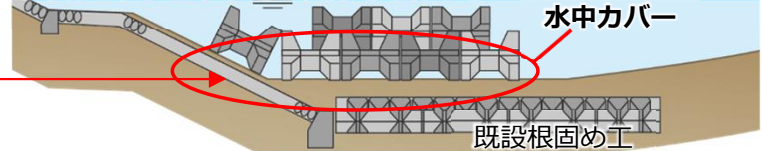


ブロックを用いて創出した水中カバーに潜むサクラマス成魚

整備イメージ



魚類が身を潜める環境として、流速0.5m/s以下、水深2m以上を確保し、ブロック等の間隙を確保する



➤ 北陸地方整備局管内の流域治水プロジェクトについては、下記にてご覧いただけます。

<https://www.hrr.mlit.go.jp/river/ryuikitisui/top.html>

しもにいかわ

下新川海岸

侵食・越波対策

の推進 (横山地区他)

よこやま

とやま しもにいかわ にゅうぜんまち
富山県下新川郡入善町

R6事業費

1,600百万円※

※下新川海岸直轄海岸保全施設整備事業のR6当初全体事業費

事業の概要

下新川海岸は、「冬期風浪」や富山湾特有の「寄り回り波」といった高波浪の影響で越波や海岸侵食の被害が生じており、平成20年2月24日の高波被害では、直立堤や離岸堤等の海岸保全施設が被災し、越波により背後地の家屋に浸水被害が発生しました。

このため、離岸堤等の海岸保全施設を整備することにより、背後の住宅等を越波、浸水から守ります。

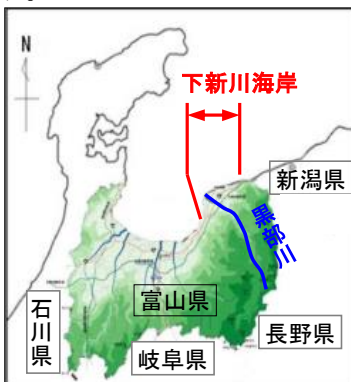
黒部川水系における流域治水の一環として、海岸保全施設の整備を実施します。

整備効果

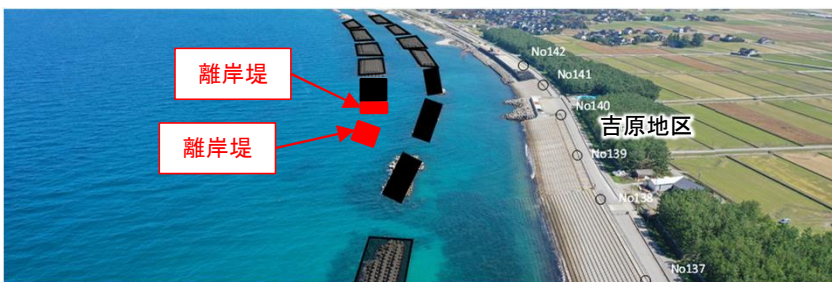
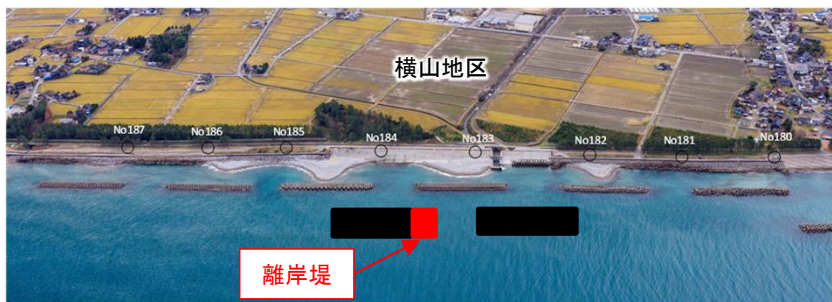
海岸保全施設整備を実施することにより、侵食対策とともに波の打ち上げ高の低減が図られ、背後地の安全度が向上します。

令和6年度の事業内容

氾濫をできるだけ防ぐ、減らすための対策として、入善町横山地区～吉原地区の離岸堤の整備を推進します。



緩傾斜堤の被災状況(園家地区)(平成20年2月)



凡例	
令和5年度まで	■
令和6年度実施	■

➤ 北陸地方整備局管内の流域治水プロジェクトについては、下記にてご覧いただけます。

<https://www.hrr.mlit.go.jp/river/ryuikitisui/top.html>

国道8号 にゅうぜんくろべ 入善黒部バイパス事業の推進

とやま にゅうぜんまち うおづ
富山県入善町～魚津市

R6事業費
1,500百万円

事業の概要

にゅうぜんくろべ 入善黒部バイパスは、一般国道8号のにゅうぜんまち入善町からうおづ魚津市間における交通渋滞の緩和を目的とした、にゅうぜんまちくぬぎやま入善町桐山からうおづ えぐち魚津市江口に至る延長約16.1kmの道路事業です。

整備効果

- ・ 交通渋滞の緩和
- ・ 交通事故の削減
- ・ 緊急輸送道路としての信頼性向上

令和6年度の事業内容

にゅうぜんくろべ 入善黒部バイパスでは、現在、現道拡幅区間（にゅうぜんまちくぬぎやま入善町桐山～うわの同町上野）の早期開通に向けて用地買収及び改良工事を、また、バイパス区間（にゅうぜんまちくぬぎやま入善町上野～うおづ えぐち魚津市江口）では橋梁下部工事を推進しています。

令和6年度は、現道拡幅区間の早期開通に向けて、引き続き用地買収、改良工事及び舗装工事を推進するとともに、バイパス区間においては橋梁下部工事を推進し、事業の着実な進捗を図ります。



国道8号 ^{ろっけ} 六家立体事業の推進

^{とやま たかおか} 富山県高岡市

R6事業費
800百万円

事業の概要

^{ろっけ} 六家立体は、^{のうえつ} 能越自動車道、国道8号、主要^{たかおか} 地方道高岡環状線が平面で接続する^{たかおか} 高岡インター入口交差点の立体化整備により、当該交差点の渋滞解消、国道8号の通過交通の分散を促し、混雑緩和を目的とする^{たかおか いしづか} 高岡市石塚から同市^{ろっけ} 六家に至る延長約1.3kmの道路事業です。

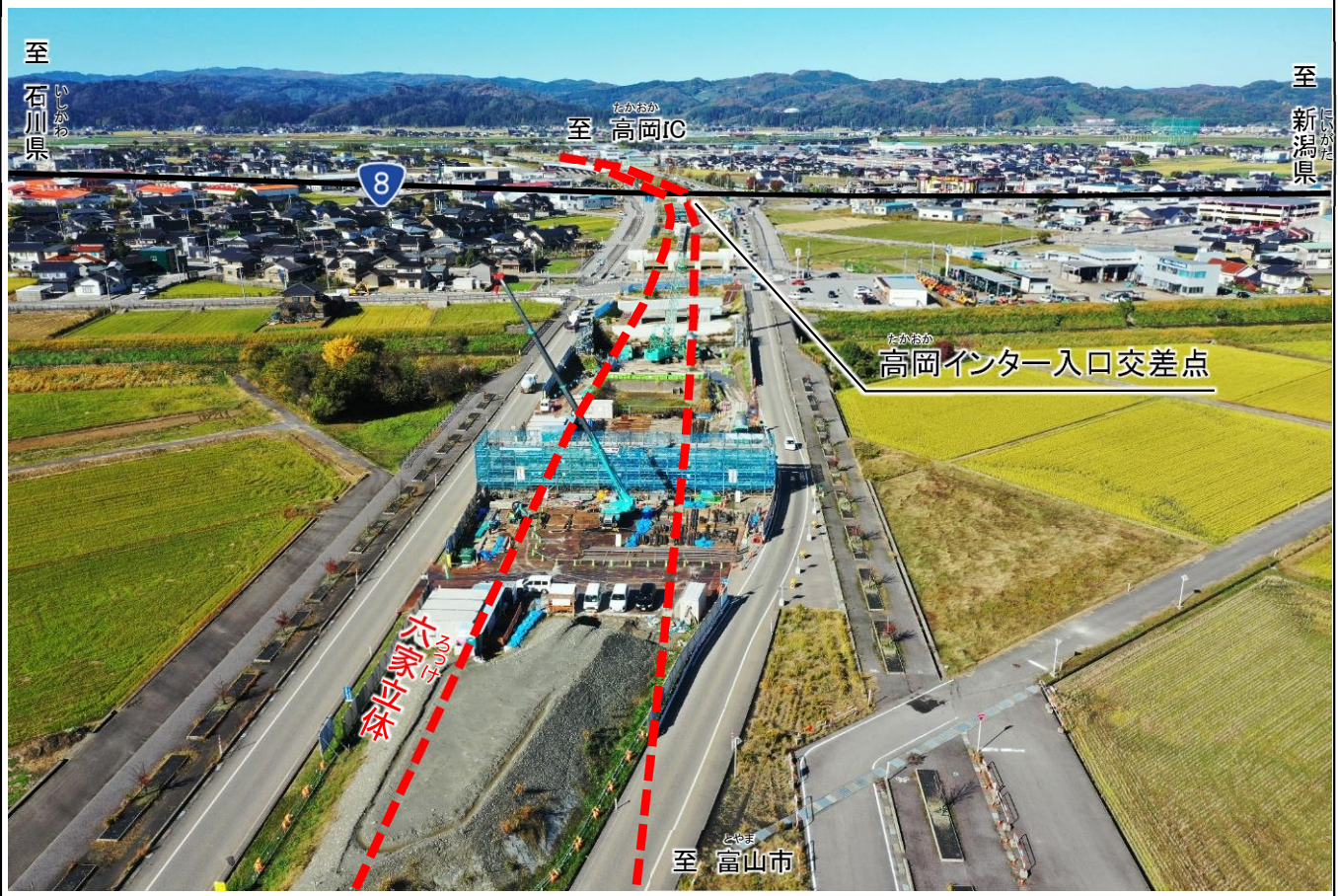
整備効果

- ・ 交通渋滞の緩和
- ・ 物流効率化による地域産業の支援
- ・ 災害に強い幹線道路ネットワークの機能強化

令和6年度の事業内容

^{ろっけ} 六家立体では、現在、橋梁上下部工事を推進しています。

令和6年度は、^{ろっけ} 六家地区等の橋梁下部工事を推進することで、事業の着実な進捗を図ります。



国道41号 おおさわのとやまみなみ 大沢野富山南道路事業の推進

とやま とやま
富山県富山市

R6事業費
1,500百万円

事業の概要

おおさわのとやまみなみ
大沢野富山南道路は、とやまたかやま高規格道路「富山高山連絡道路」の一部として、一般国道41号の交通渋滞の緩和、医療品製造業等の地域の産業を支える物流の信頼性向上を目的とした、とやま にれはら富山市榎原からくりやま同市栗山に至る延長約12.0kmの道路事業です。

整備効果

- ・ 交通渋滞の緩和及び交通事故の削減
- ・ 物流の信頼性向上
- ・ 災害に強い道路ネットワークの形成

令和6年度の事業内容

おおさわのとやまみなみ
大沢野富山南道路では、現在、用地買収、改良工事、橋梁下部工事を推進しています。

令和6年度は、引き続き、用地買収、改良工事を推進することで、事業の着実な進捗を図ります。



とやま

ないめん

富山156号電線共同溝（内免電線共同溝）の推進

とやま たかおか
富山県高岡市

R6事業費
173百万円

事業の概要

たかおか

とやま

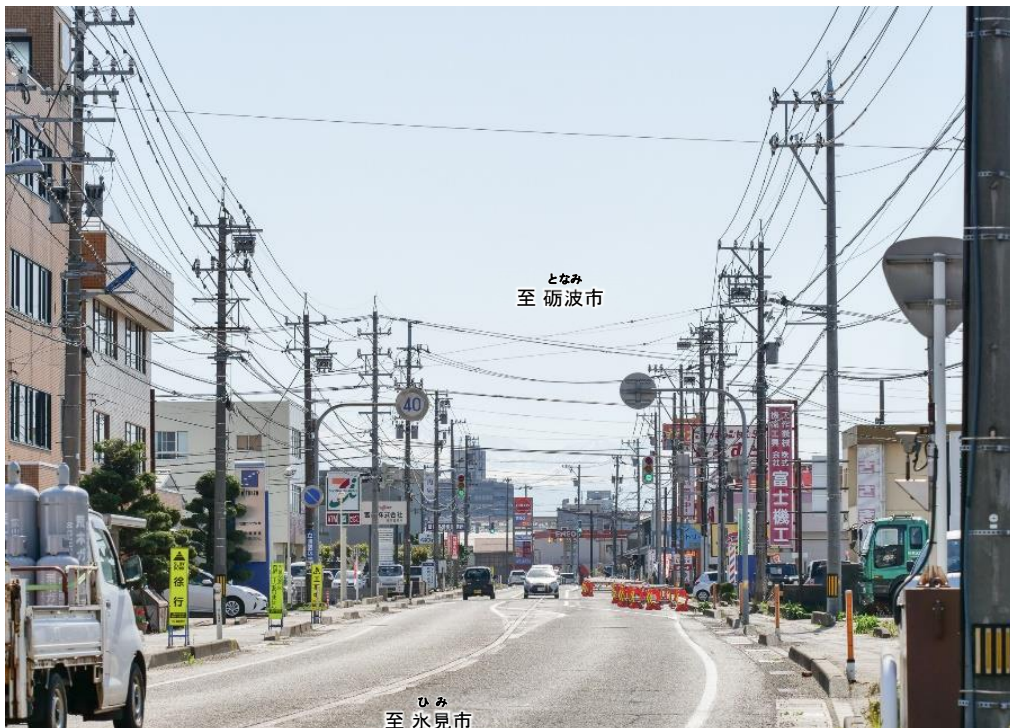
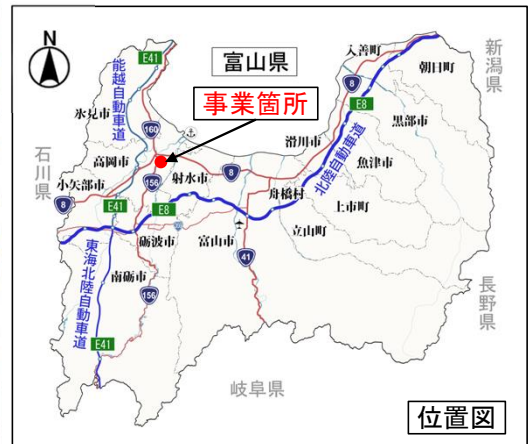
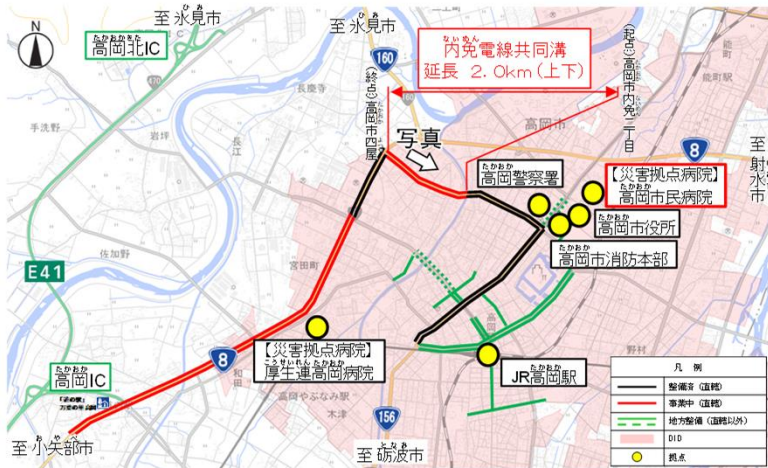
当該箇所は、高岡市の市街地に位置し、富山県地域防災計画において第一次緊急輸送道路に指定されていることから、電線共同溝を整備し無電柱化することで、災害時における緊急輸送道路の確保並びに安全で快適な歩行空間の確保を図るとともに、良好な都市景観の形成に向けたまちづくりを支援するものです。

整備効果

電線共同溝整備による緊急輸送道路の確保、安全で快適な歩行空間の確保及び良好な都市景観形成を支援します。

令和6年度の事業内容

本体工事を推進します。



ふしきとやま ふしき
伏木富山港 伏木地区
防波堤改良事業の推進
とやま たかおか
富山県高岡市

R6事業費
1,186百万円

事業の概要

ふしきとやま ふしき
伏木富山港伏木地区は、背後地域に基幹産業が集積し、立地企業が原料の輸入等を行うなど、物流拠点として役割を担っています。

防波堤（北）は、それらの企業を守るとともに、安定的な船舶の航行、港湾荷役が図られるように整備したものです。しかし現在、消波ブロックの沈下により堤体が不安定な状態になっています。

港内の航行船舶の安全性、利便性の確保及び防波堤の安定性を確保するため、防波堤の改良を推進します。

整備効果

防波堤の安定性が確保されることにより、安定した港湾荷役が可能となることで、港湾利用が不可欠な企業群の経済活動が安定し、地域経済の安定と発展につながります。

令和6年度の事業内容

防波堤の改良を推進します。

【位置図】



ふしきとやま しんみなと
伏木富山港 新湊地区
防波堤改良事業の推進
とやま いみず
富山県射水市

R6事業費
379百万円

事業の概要

ふしきとやま しんみなと
伏木富山港新湊地区の防波堤（波除）は海王丸パーク内の泊地内の静穏度確保はもとより、平成24年度に完成した新湊大橋自歩道部通路を防護する施設でもあり、重要な外郭施設として役割を担っています。しかし、整備以降、度重なる波浪を受け、上部工の欠損等により堤体が不安定な状態になっています。

防波堤の安定性を確保するため、防波堤（波除）の改良を推進します。

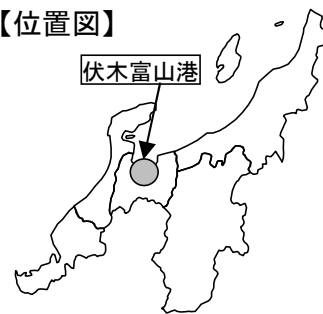
整備効果

防波堤の改良により、堤体の安定性が確保され、船舶が安全に利用できるようになります。

令和6年度の事業内容

防波堤（波除）の改良を推進します。

【位置図】



ふしきとやま とやま
伏木富山港 富山地区
岸壁改良事業の推進
とやま とやま
富山県富山市

R6事業費
628百万円

事業の概要

ふしきとやま とやま とやま
伏木富山港富山地区は、富山市北部地域を中心とする産業集積地や中古車輸出等を支える物流拠点としての役割を担っています。

岸壁（水深10m）（2号）は、供用開始から50年近くが経過し、鋼矢板の腐食など老朽化が進行しているとともに大規模地震等が発生した場合に施設が被災する可能性があることから、抜本的な対策が必要となっています。

老朽化対策を行うとともに、大規模地震等の発生時においても機能を確保するため、岸壁の改良及び耐震化を推進します。

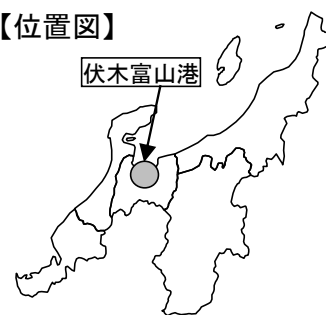
整備効果

岸壁改良及び耐震化を行うことにより、岸壁の機能が向上し、大規模地震等の発生時においても緊急支援物資等の輸送をはじめ、物流機能が維持されます。

令和6年度の事業内容

岸壁の改良を推進します。

【位置図】



いづみかわ

泉川大規模特定河川事業の推進

とやま ひみ
富山県氷見市

R6事業費
130百万円

事業の概要

いづみかわ ひみ

泉川は、氷見市南部を流下する二級河川であり、川幅が狭く流下能力が低いため、平成20年8月豪雨などにより浸水被害が発生しています。このため、護岸工、河床掘削等の河川改修を実施するとともに、ボトルネックとなっているJR橋りょうの架替工事を進め、治水安全度の向上を図ります。

整備効果

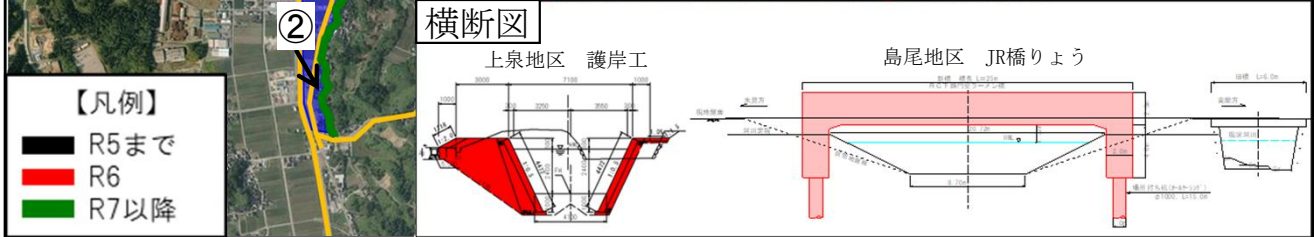
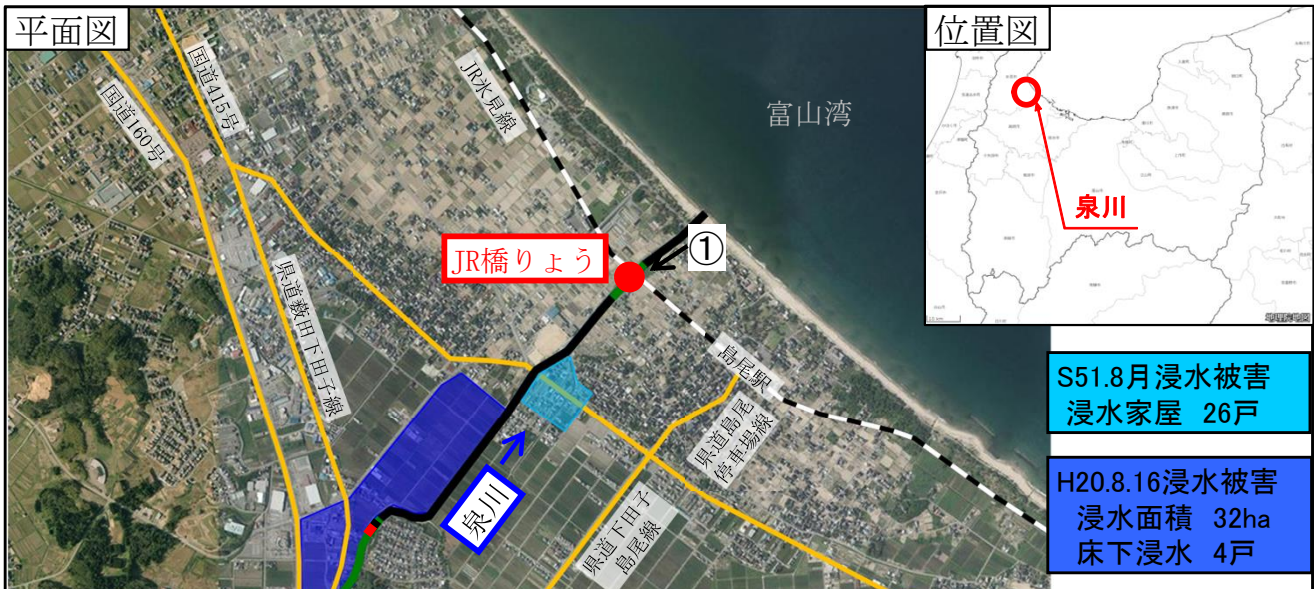
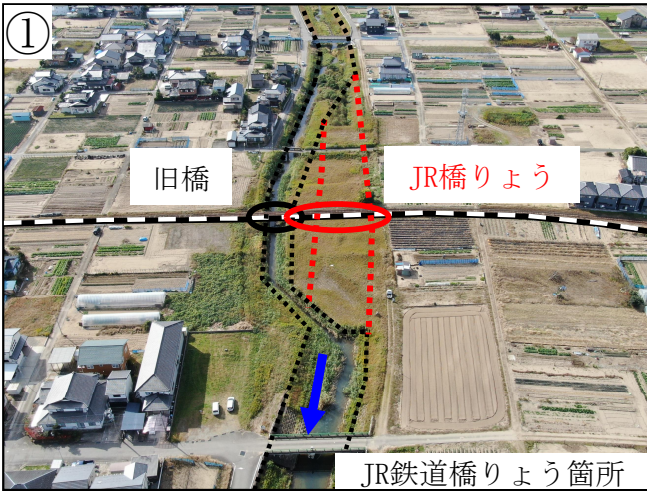
河川改修の実施により、流下能力が現況約21m³/sから60m³/sに増加し、浸水被害の軽減が図られます。

令和6年度の事業内容

ひみ しまお

かみいづみ

氷見市島尾地区のJR橋りょうの架け替え及び上泉地区の護岸工の整備を推進します。



- 【凡例】
- 黒 R5まで
 - 赤 R6
 - 緑 R7以降

たかおか

[高岡環状道路]

(主) 高岡環状線事業の推進

とやま たかおか
富山県高岡市

R6事業費
579百万円

事業の概要

高岡環状道路は、能越自動車道と一体となって高岡市街地の環状道路を形成し、交通の円滑化を図る重要な幹線道路です。

主要地方道高岡環状線は、物流の効率化、主要渋滞箇所の解消、地域間交流の支援を目的とした道路であり、高岡市上伏間江から佐野間の延長約2.6kmの事業です。

整備効果

- 能越自動車道 高岡ICから北陸新幹線新高岡駅へのアクセス向上
- 高岡市街地への流入交通の分散により、市内の交通渋滞を緩和
- 県西部地域や能登地域との物流・交流の促進による地域の活性化

令和6年度の事業内容

主要地方道高岡環状線では、現在、高岡市上伏間江から同市佐野間において、橋梁上・下部工及び道路改良工を推進しています。

令和6年度は、舗装工及び安全施設設置の施工により、令和6年度の部分開通に向けて推進すると共に、橋梁下部工及び改良工を施工し事業を推進します。



たか おか こすぎ はし げじょう みなみ たいこうやま
(主)高岡小杉線事業(橋下条～南太閤山)の推進

とやま いみず
富山県射水市

**R6事業費
426百万円**

事業の概要

主要地方道^{たかおか こすぎ}高岡小杉線は、高岡市^{たかおか}と射水市^{いみず}、富山市^{とやま}を東西に連絡する道路の一部を構成し、広域的な交通ネットワークの形成、物流の効率化など生産性向上を目的とした道路^{いみず}であり、射水市^{いみず}橋下条^{はしげじょう}から南太閤山^{みなみたいこうやま}間の延長1.2kmの事業です。

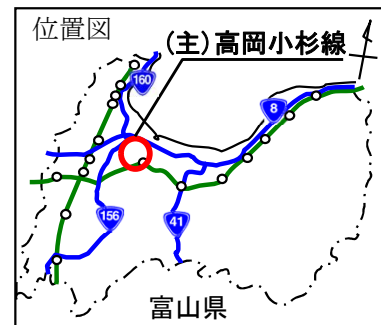
整備効果

- ・ 国際拠点港湾^{ふきし とやま}（伏木富山港）へのアクセス向上
- ・ 北陸自動車道^{こすぎ} 小杉ICから工業団地へのアクセス向上
- ・ 沿線地域の物流・交流の促進による地域の活性化

令和6年度の事業内容

主要地方道^{たかおか こすぎ}高岡小杉線では、現在、射水市^{いみず}橋下条^{はしげじょう}から同市^{いみず}南太閤山^{みなみたいこうやま}間において、橋梁下部工及び道路改良工を推進しています。

令和6年度は、橋梁下部工及び改良工を実施します。



ふしきとやま ふしき しんみなと
伏木富山港 伏木地区、新湊地区
港湾メンテナンス事業の促進
とやま たかおか いみず
富山県高岡市、射水市

R6事業費
326百万円

事業の概要

ふしきとやま ふしき しんみなと
伏木富山港伏木地区及び新湊地区の臨港道路において老朽化が著しい状態となっているため、各施設の改良事業を促進します。

整備効果

施設の改良を行うことにより、安心・安全な交通機能の確保及び施設の長寿命化が図られます。

令和6年度の事業内容

臨港道路の改良を促進します。

【位置図】

