

# 平成15年度概算要求 参考資料

## 平成15年度概算要求のポイント

ページ

### 1) 安全・安心な地域づくり(災害対策の推進)

H10.8梅雨前線豪雨による都市型水害の解消(西川排水機場の増強)	
信濃川水系西川:新潟県新潟市	1
柿崎川総合開発事業 柿崎川ダム完成	
新潟県中頸城郡柿崎町	2
H12.7出水等度重なる浸水被害の解消(才歩川床上浸水対策特別緊急事業の促進)	
信濃川水系才歩川:新潟県南蒲原郡田上町・中蒲原郡小須戸町	3
小阿賀野川・能代川河川災害復旧等関連緊急事業の促進	
新潟県新潟市、新津市、五泉市、横越町	4
親不知防災 防災工事の推進	
一般国道8号:新潟県西頸城郡青海町	5
新潟港海岸(西海岸地区)の整備推進	
新潟港海岸:新潟県新潟市	6
西川下流域雨水対策事業を推進	
新潟県新潟市	7
庄川水系悪瀬谷通常砂防事業の概成	
富山県東砺波郡利賀村	8
井田川の治水安全度の向上(大坪用水堰特定構造物改築事業の促進)	
神通川水系井田川:富山県婦負郡八尾町	9
透過型有脚式突堤2基目に着手(新工法による海岸侵食対策)	
下新川海岸:富山県黒部市	10
富山高山連絡道路 猪谷楡原道路の用地買収推進	
一般国道41号:富山県上新川郡大沢野町	11
先端技術を駆使した完全無人化施工(柳谷上流砂防堰堤群の整備促進)	
石川県石川郡白峰村字白峰	12
小松海岸侵食対策事業の促進	
石川県小松市	13
横川ダム 本体基礎掘削概成	
山形県西置賜郡小国町	14
濁川改修(大規模引堤)の概成(国・県の連携による治水安全度の確保)	
阿賀野川水系阿賀川支川濁川:福島県喜多方市	15
無堤地区の解消に向けて事業推進(千曲川:立ヶ花下流部無堤地区対策を推進)	
信濃川水系千曲川:長野県中野市・豊田村	16
自然景観との調和を図った大暗渠砂防堰堤(地獄平砂防堰堤の整備)	
岐阜県吉城郡上宝村神坂	17

## 2) 広域的連携交流・活力ある地域づくり(外との交流・内なる連携の推進)

雄大な水辺景観を活用(魚野川水辺プラザ整備事業の推進)	
信濃川水系魚野川:新潟県北魚沼郡川口町	18
三条拡幅の部分供用(三条大橋の完成)	
一般国道8号:新潟県三条市	19
瀬波バイパスの完成	
一般国道345号:新潟県村上市	20
長岡栃尾巻線の整備促進	
主要地方道長岡栃尾巻線:新潟県加茂市~西蒲原郡中之口村	21
新潟みなとトンネルの早期全線供用	
新潟港:新潟県新潟市	22
常願寺川水辺の築校プロジェクトの整備促進(本宮砂防えん堤の補強対策)	
富山県上新川郡大山町字本宮・中新川郡立山町字芦峠寺	23
富山高岡連絡道路 富山高岡バイパス(下田交差点立体化)の整備推進	
一般国道8号:富山県高岡市	24
高岡環状道路 高岡環状線の整備促進	
主要地方道高岡環状線:富山県高岡市	25
臨港道路(東西線)の整備推進	
伏木富山港:富山県新湊市	26
多目的国際ターミナル[岸壁(-14m)]の完成	
伏木富山港:富山県高岡市	27
臨港道路(外港1号)の整備推進	
伏木富山港:富山県高岡市	28
金沢外環状道路 金沢東部環状道路の部分供用	
一般国道8号:石川県金沢市	29
月浦白尾IC連絡道路	
津幡バイパスの部分供用	
一般国道159号:石川県河北郡宇ノ気町~同郡津幡町	30
七塚宇ノ気線の部分供用	
主要地方道七塚宇ノ気線:石川県河北郡七塚町~同郡宇ノ気町	31
大内道路の完成	
一般国道364号:石川県江沼郡山中町	32
航路泊地(-10m)の拡幅整備推進	
金沢港:石川県金沢市	33
旅客船ターミナルの整備推進	
七尾港:石川県七尾市	34
多目的国際ターミナルの整備推進~岸壁(-14m)(2号)~	
敦賀港:福井県敦賀市	35
臨港道路3号線(トンネル)の供用	
敦賀港:福井県敦賀市	36

### 3) 美しさと文化の香りがする地域づくり(暮らしやすい住環境の整備)

#### 万代島再開発事業の整備推進

新潟港：新潟県新潟市 . . . . . 37

#### 「野生ゾーン」へ事業着手

国営越後丘陵公園：新潟県長岡市 . . . . . 38

#### J R 亀田駅周辺のまちづくりを総合的に推進

新潟県亀田町 . . . . . 39

#### 新潟第2 地方合同庁舎の整備

新潟県新潟市 . . . . . 40

#### 城端<sup>じょうはな</sup> 拡幅の部分供用

一般国道304号：富山県東砺波郡<sup>ひがしとなみ</sup> 城端町<sup>じょうはなまち</sup> . . . . . 41

#### 港まち新湊の魅力あふれるまちづくりを推進

富山県新湊市 . . . . . 42

#### 手取川ダム水環境改善事業を推進

石川県石川郡尾口村 . . . . . 43

#### 香林坊キャブ( P I 型交差点改良 野町広小路交差点) の用地買収着手

一般国道157号：石川県金沢市<sup>かなざわ</sup> . . . . . 44

#### 旧輪島駅前のまちづくりを総合的に推進

石川県輪島市 . . . . . 45

#### 七尾第2 地方合同庁舎の整備着手

石川県七尾市 . . . . . 46

#### 公平で安心な高齢社会対策(住宅整備の推進)

各県 . . . . . 47

# H10.8梅雨前線豪雨による都市型水害の解消 ～西川床上浸水対策特別緊急事業(西川排水機場)の完成～ 信濃川水系西川(新潟県新潟市)

## 1. 事業の概要

### 1) 目的

西川は大河津分水路から分派後、蒲原平野の西側を北流し、新潟市で再び信濃川へ合流する一級河川ですが、流域内の地盤が低いことから全て西川へ強制排水されています。

平成10年8月の梅雨前線豪雨では、西川への排水能力の不足により床上浸水359戸、床下浸水936戸と流域に甚大な被害が発生しました。

このことから、平成11年度より再度災害を防止(家屋等浸水被害の軽減)するため、新潟市、新潟県、国土交通省の三者が一体となり、排水機場の新設、増強や河川改修等を実施しています。

### 2) 全体計画

国土交通省：西川排水機場増強：平成11年度～平成15年度

新潟市：小新ポンプ場新設、雨水専用バイパス管の敷設：平成12年度～平成16年度

新潟県：西川河川改修(堤防嵩上げ)：平成12年度～平成14年度

## 2. 事業の経緯

平成11年度に「床上浸水対策特別緊急事業」に採択され、事業に着手。

平成15年度に西川排水機場増強完成。

## 3. 平成15年度の要求内容

平成15年度は、既設排水機場との接続，制御装置整備(西川排水機場)を実施し、完成させます。



# 柿崎川総合開発事業 柿崎川ダム 完成

## 新潟県中頸城郡柿崎町

### 1. 事業の概要

#### 1) 目的

洪水調節

(ダム地点の基本高水流量 150m<sup>3</sup>/s のうち、127 m<sup>3</sup>/s の洪水調節を行う。)

流水の正常な機能の維持

(ダム地点下流柿崎川の既得用水の安定化等のための流量確保。)

水道水の供給

(上越地区に最大 21,000 m<sup>3</sup>/日の上水道用水を供給する。)

#### 2) ダム諸元

ダム形式：ロックフィルダム

ダム高：54.0m

堤体積：約 160 万 m<sup>3</sup>

総貯水容量：500 万 m<sup>3</sup>

### 2. 事業の経緯

昭和 51 年度 実施計画調査着手

平成 元年 12 月 本体着工

昭和 59 年度 建設事業着手

平成 13 年 9 月 堤体盛立完了

昭和 60 年 12 月 補償基準受結

平成 14 年 10 月 試験湛水開始予定

### 3. 平成 15 年度の実施内容

工事区域の跡地整備およびダム・貯水池周辺の環境整備を行い、事業を完了します。



本体施工箇所付近（下流側より望む H13.12 撮影）

# H12.7出水等度重なる浸水被害の解消

～<sup>さいかちがわ</sup>才歩川床上浸水対策特別緊急事業の促進～

信濃川水系<sup>さいかちがわ</sup>才歩川（新潟県南蒲原郡田上町・中蒲原郡小須戸町）

## 1．事業の概要

### 1) 目的

信濃川水系信濃川下流の右支川才歩川は、新潟県において河川改修が進められていますが、平成12年7月出水等により甚大な床上浸水被害が頻発しています。

このため、家屋浸水被害の軽減対策として、国による信濃川本川合流部改修と新潟県による才歩川改修が連携し、上下流でバランスのとれた事業を実施します。

### 2) 全体計画

国土交通省（直轄）：水門設置 等

新潟県（補助）：才歩川改修（築堤、掘削等）

## 2．事業の経緯

平成14年度に「床上浸水対策特別緊急事業」に採択され、事業に着手しています。

## 3．平成15年度の要求内容

国土交通省（直轄）：水門本体工及びゲート工に着手します。

新潟県（補助）：用地補償及び河道掘削を実施します。



こあがのがわ のうだいがわ

# 小阿賀野川・能代川河川災害復旧等関連緊急事業の促進

## 新潟県 新潟市、新津市、五泉市、横越町

### 1. 事業の概要

平成12年7月15～16日の梅雨前線により、村松観測所では総雨量182mm（時間最大59mm）という記録的な豪雨となり、能代川上流部の越水により床上172戸、床下535戸に及び甚大な浸水被害が発生しました。

このため、再度災害の発生を防止するため、河川災害復旧等関連緊急事業による重点投資により上下流一体となった抜本的治水対策を推進します。

### 2. 事業の経緯

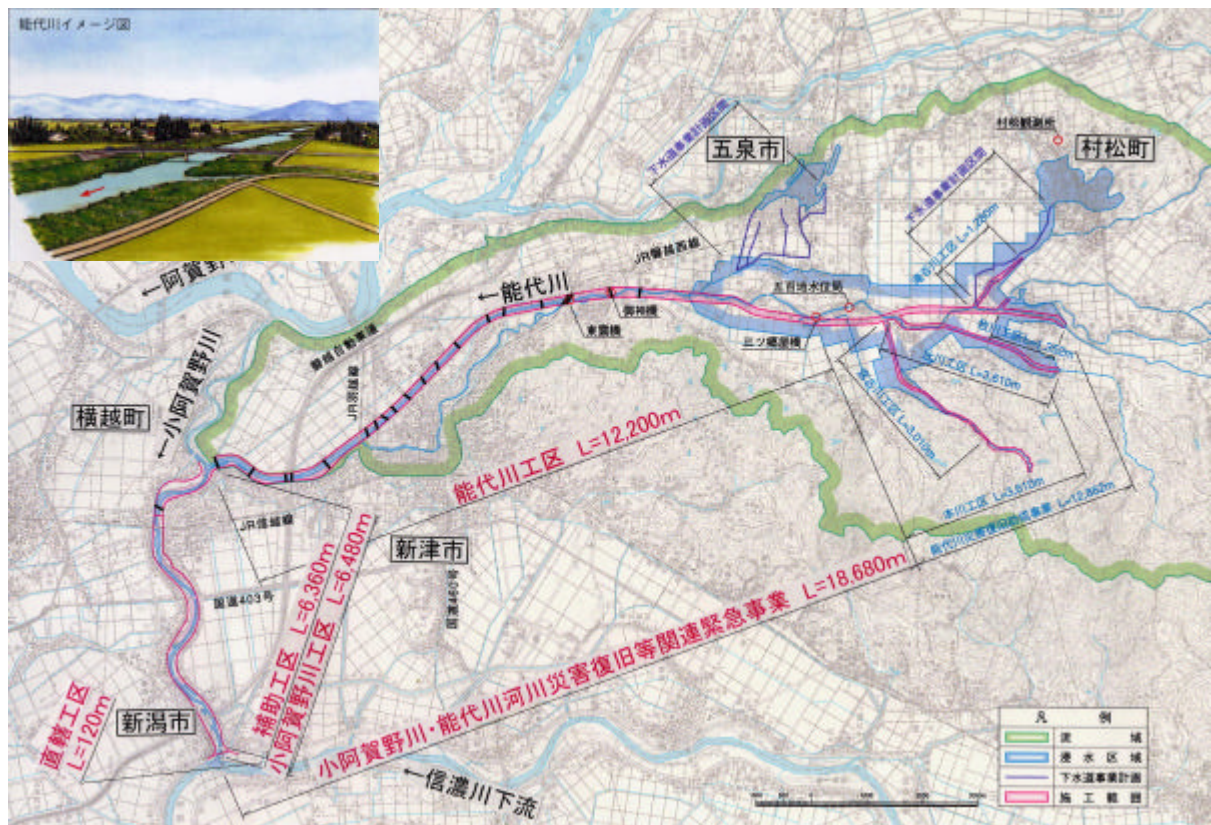
平成12年度 事業着手（復緊急事業）  
平成16年度 完成予定



H12.7被災状況 (五泉市町屋地先)

### 3. 平成15年度実施内容

ネック構造物である亀鶴橋等の架替え工事を促進するとともに、築堤・掘削等の河川改修を促進します。



河川災害復旧等関連緊急事業とは、激甚な災害が発生した上流部での災害復旧等の事業に関連し、下流部での流量増加への対応が必要な区域について、河川の改良に関する事業を緊急に実施することにより、再度災害の防止を図ることを目的とした事業です。

# 一般国道 8 号 親不知防災 新潟県西頸城郡青海町

## 1. 事業の概要

親不知防災は、一般国道 8 号の青海町地内の事前通行規制区間（連続雨量 1 2 0、1 5 0、1 8 0 mm）の解消を目的とした、新潟県西頸城郡青海町青海から同郡同町玉ノ木に至る延長 1 4 . 3 k m の防災事業です。

## 2. 事業の経緯

昭和 4 3 年度に事業着手し、平成 9 年度迄に洞門約 3 . 7 k m、スノーシェットの補強約 1 . 1 k m を完成しています。

また、平成 1 0 年度までに「トンネル坑口緊急点検」及び「岩盤斜面等の緊急調査」の結果に基づき、岩盤斜面对策及び法面对策等の防災対策を実施するとともに、風波地区の延長約 4 . 0 k m について、抜本対策として別線ルートを検討を行ってきたところです。

## 3. 平成 1 5 年度の実施内容

平成 1 5 年度は、早期の規制基準緩和に向けた防災工事を推進するとともに、抜本対策としての別線ルートとなる風波第一トンネルの本体工事着手に向け、トンネル坑口部の工事に着手する予定です。



危険箇所を迂回する別線ルート（風波第一トンネル）



# 新潟港海岸（西海岸地区）の整備推進

新潟港海岸：新潟県新潟市

## 1．事業の概要

新潟港海岸（西海岸地区）は、著しい侵食傾向にある海岸であったことから侵食対策工事を行ってきました。しかし、日本海側特有の冬季波浪により施設前面の海底が侵食され崩壊の危険があったことから、海底地形をより安定的、持続的に防護・維持し、且つより快適で潤いのある海岸環境の創出が可能となる「面的防護工法」により整備を行っています。

## 2．事業の経緯

新潟港海岸（西海岸地区）は、大規模な面的防護工法の先駆として昭和61年度より直轄による侵食対策事業に着手して以来、「国土保全」という観点から着々と整備が進んでいます。一方、市民からは過去に失われた白砂青松を蘇らせて「憩いの場としての海岸」を創出することが強く求められており、「ふるさと海岸整備事業」として快適な海岸空間の創出に向けて事業を進めており、平成28年の完成を目指しています。

## 3．平成15年度概算要求の内容

平成15年度は、引き続き突堤・離岸堤（潜堤）および護岸（養浜）の整備推進を図ります。



新潟港海岸（西海岸地区）イメージパース

# 西川下流域雨水対策事業を推進

## 新潟県新潟市坂井輪地先

### 1. 事業の概要

新潟市の西川下流域一帯は地盤が低く、平成10年 8月4日に時間97mmという記録的な集中豪雨の際、坂井輪及び小新地区で浸水被害を受けました。

この水害を踏まえて、国、新潟県、新潟市の三者が一体となり浸水対策事業を行っています。下水道事業としては雨水排除の整備水準を5年確率から10年確率に引き上げるため、雨水専用のバイパス管の新設とこの雨水を西川へ排水する小新ポンプ場を新設します。

### 2. 全体計画

#### 1) 平成11年度～平成16年度

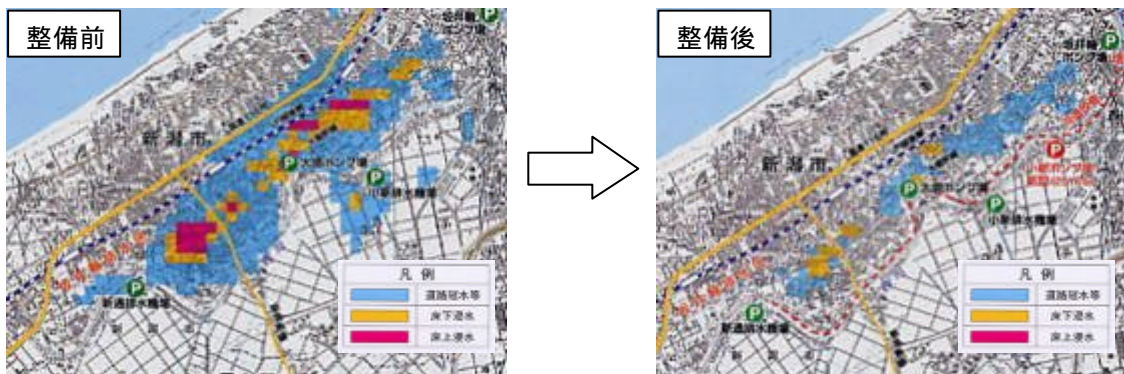
雨水バイパス管の新設 ( 3750mm : 延長650m、 3500mm : 延長1,582m )

#### 2) 平成12年度～平成16年度

小新ポンプ場の新設 ( 排水能力 : 25 $\text{m}^3$ /秒 )

### 3. 平成15年度の実施内容

小新ポンプ場から小針中学校まで ( 約650m ) の暫定供用を目指し整備を促進します。また、平成16年度完成を目指しポンプ場の本体建設工事を促進します。



	床上	床下	道路冠水	計
浸水面積(ha)	17	57	328	402
浸水戸数(戸)	359	936		1295

	床上	床下	道路冠水	計
浸水面積(ha)	0	16	75	91
浸水戸数(戸)	0	255		255

( 施工中の雨水バイパス管 )



# 庄川水系<sup>あくせだに</sup>悪瀬谷通常砂防事業の概成

## 富山県東砺波郡利賀村

### 1. 事業の概要

#### 1) 目的

利賀村阿別<sup>とがむらあべつとう</sup>当地内を流れる悪瀬谷は土石流危険渓流であり、流域の荒廃が著しく土砂災害の危険性の高い渓流です。また、下流の氾濫域には保全人家が25戸あり、高齢者の割合が高く、土砂災害が発生したときに迅速な避難が困難な地区でもあります。

このため、下流集落を土砂災害から守るため、昭和45年度から砂防堰堤による土石流対策を実施しており、平成15年度に6号砂防堰堤を完成させることによって、本渓流の土砂災害対策を概成させます。

#### 2) 流域・砂防堰堤諸元

流域面積 : 3.51k m<sup>2</sup>

平均溪床勾配 : 1/14

堤長 : 52m

堤高 : 12m

堤体積 : 4,052m<sup>3</sup>

堰堤形式 : コンクリートスリット

### 2. 事業の経緯

昭和45年度 事業着手

平成15年度 6号砂防堰堤完成予定

平成8年度 6号砂防堰堤工事に着手

### 3. 平成15年度の実施内容

垂直壁及び垂直壁と副堤の間の前庭工を施工し、6号砂防堰堤を完成させます。



工事が進む6号砂防堰堤（下流側より望む H13.10撮影）

# 井田川の治水安全度の向上

～ 大坪用水堰特定構造物改築事業の促進～  
神通川水系井田川（富山県婦負郡八尾町）

## 1．事業の概要

### 1) 目的

昭和41年に設置された大坪用水堰（農業用取水堰）は、神通川支川井田川の扇状地の扇頂部に位置し、治水上重要な箇所には設置されていますが、堰高が高く、かつ固定堰のため洪水流下時のネックとなっています。

そのため、流下能力の向上を図ることを目的に可動堰に改築するものです。

改築にあたっては、八尾町で実施する「まちづくり総合支援事業」と連携を図りながら実施していきます。

### 2) 全体計画

堰改築、築堤護岸、河道掘削 等

## 2．事業の経緯

平成14年度に「特定構造物改築事業」に採択され、用地補償等に着手しています。

## 3．平成15年度の要求内容

平成15年度は、左岸側の堰本体工，ゲート工，護岸整備を実施します。



# 透 過 型 有 脚 式 突 堤 2 基 目 に 着 手

## ～ 新 工 法 に よ る 海 岸 侵 食 対 策 ～

### 下 新 川 海 岸 ( 富 山 県 黒 部 市 )

#### 1 . 事 業 の 概 要

##### 1 ) 目 的

下新川海岸<sup>いくじ</sup>生地地先は、海底勾配が1 / 3程度と極端に急勾配であり、富山湾特有の「寄り回り波」をはじめとする高波浪のエネルギーは減衰することなく海岸に押し寄せ、侵食の大きな原因となっています。また、侵食は海岸線のみでなく水深約15～20m地点においても進行していることが明らかになっています。

生地地先周辺の背後地は家屋連担地域であり、侵食や越波に対する安全性を確保することが急務となっていることから、波浪を制御し、前浜を確保するため、透過型有脚式突堤を整備します。

透過型有脚式突堤：供給土砂<sup>えんがんひょうさ</sup>（沿岸漂砂）を遮断することなく波浪を制御し、急勾配海岸でも設置が可能なように考えられた新工法。

##### 2 ) 全 体 計 画

透過型有脚式突堤（L=50m）

#### 2 . 事 業 の 経 緯

工法検討会の結果を踏まえ、平成12年度より透過型有脚式突堤整備事業に着手し、平成14年度までに1基目を完了させます。

#### 3 . 平 成 15 年 度 の 要 求 内 容

平成15年度は、2基目の透過型有脚式突堤の製作を行います。





# 先端技術<sup>やなぎだにじょうりゅう</sup>を駆使した完全無人化施工 柳谷上流砂防堰堤群の整備促進

石川県石川郡白峰村字白峰<sup>しらみねむら</sup>

## 1．事業の概要

柳谷第3号及び第6号砂防えん堤は、手取川最上流部の柳谷に位置し、白山砂防の足元を押さえる基幹えん堤です。

平成8年の出水により、これらの砂防えん堤が倒壊する危険性が生じたことから、このえん堤の補強を行い、上流側の河床堆積土砂の安定化を図ることを目的として堰堤下流側において導流落差工及び既設えん堤嵩上げ工を実施します。

工事箇所は急峻かつ狭隘な河床内であり、土石流、落石の危険性が大きく、万一の非常時における避難時間の確保が非常に困難な現場であるため、河床内での作業は先端技術を駆使した完全無人化による工法を採用し、工事中の安全確保を図ります。

## 2．事業の経緯

平成8年災害で柳谷第3号砂防堰堤の副堰堤及び第6号堰堤の左岸側流出。

平成8年度及び10年度に柳谷3号～6号堰堤間を災害復旧

平成11年度より水叩き形式の落差工（全体計画11段）による抜本的対策に着手。

平成14年度 日本初の大型クレーン無人化技術開発に着手

## 3．平成15年度の要求内容

平成15年度は落石等崩落の危険性が高い左岸側の工事箇所において、無人の大型クレーンを使用した砂防えん堤工事を実施します。



遠隔操作による掘削状況



大型無人クレーンのイメージ

# 小松海岸侵食対策事業の促進

## 石川県小松市

### 1. 事業の概要

#### 1) 目的

小松海岸は、加越沿岸の南部に位置し、背後には北陸自動車道及び、日本海側唯一の国際空港である小松空港が控えています。かつては、広々とした砂浜が続く白砂青松海岸を誇り、その砂浜は天然の防災機能を十分発揮してきました。

しかしながら、当海岸は県下で最も侵食が激しく、冬期風浪をまともに受ける海岸であることから、護岸決壊など過去に幾度となく甚大な被害を受けています。

そこで、人工リーフ・離岸堤を整備することにより、安全で人々の生活に潤いをもたらす、快適性や利便性に配慮した白砂青松海岸が続く海岸を創出します。

#### 2) 全体計画

事業延長	L=820m
工種	人工リーフ 2基 (L=360m) : 安宅町
	離岸堤 2基 (L=300m) : 草野町

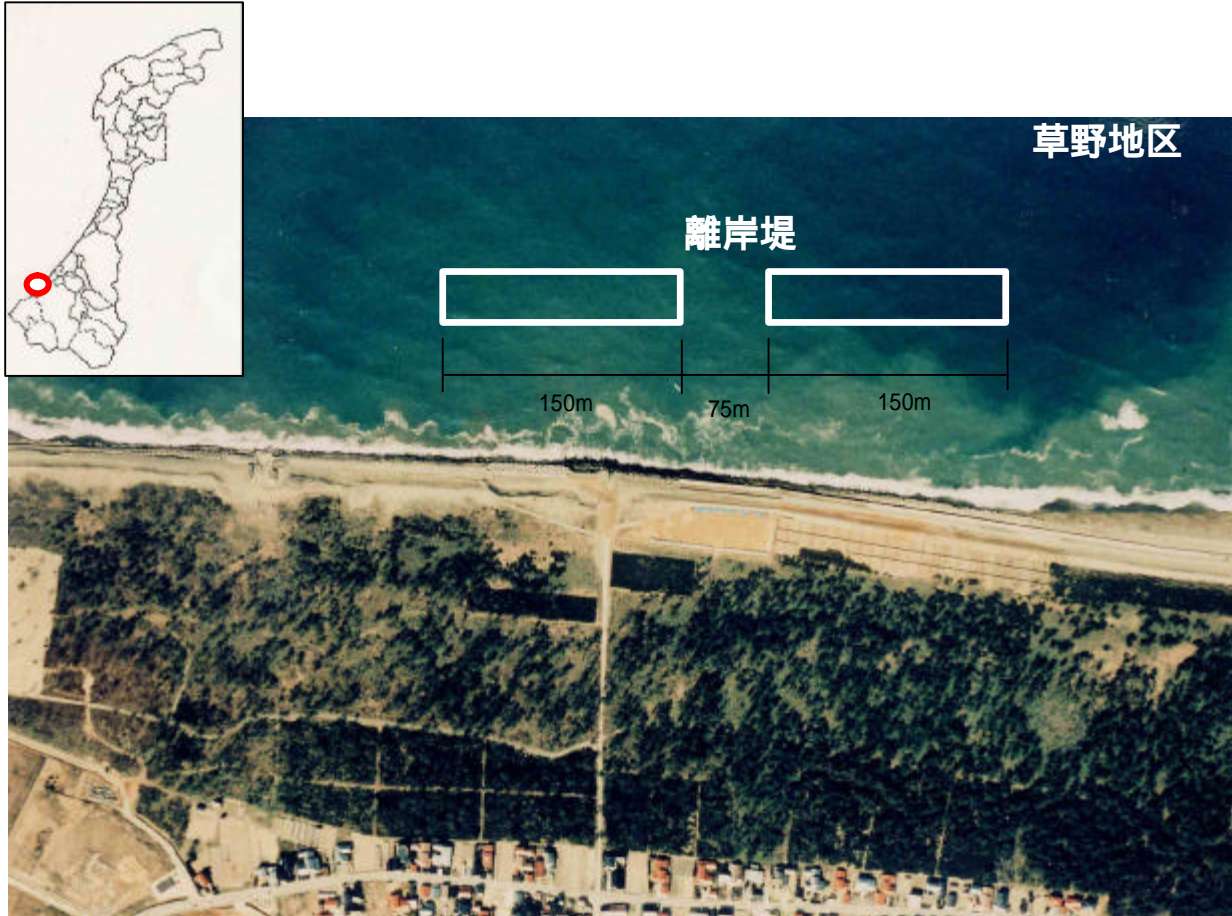
### 2. 事業の経緯

平成6年度	安宅町人工リーフ着手
平成13年度	草野町離岸堤着手

### 3. 平成15年度の実施内容

草野地区の離岸堤の整備を促進します。

#### 【事業箇所】





# 横川ダム 本体基礎掘削概成

やまがたけんにしおきたまぐん おくにまち  
山形県西置賜郡小国町

## 1.事業の概要

### 1) 目的

洪水調節

(ダム地点の基本高水流量 880m<sup>3</sup>/s のうち、570 m<sup>3</sup>/s の洪水調節を行う。)

河川環境の保全のための流量確保

(ダム地点下流横川及び荒川沿川の既得取水の安定化等のための流量確保。)

工業用水の供給

(小国町に対し、最大 7,000 m<sup>3</sup>/日の工業用水を供給する。)

発電

(横川ダムの建設に伴い、新設される横川発電所において、最大出力 6,300kw の発電を行う。)

### 2) ダム諸元

ダム形式：重力式コンクリートダム

ダム高：72.5m

堤体積：約 27 万 m<sup>3</sup>

総貯水容量：2,460 万 m<sup>3</sup>

## 2.事業の経緯

昭和 62 年度 実施計画調査着手

平成 3 年 12 月 補償基準妥結

平成 2 年度 建設事業着手

平成 13 年 11 月 付替川西小国線供用

平成 3 年 3 月 基本計画告示

## 3.平成 15 年度の実施内容

ダム本体工事を推進し、平成 15 年度は本体基礎掘削を概成させます。また、主要地方道玉川沼沢線付替工事を完了し供用するとともに、引き続き町道付替工事を推進します。



本体施工箇所付近（下流側より望む H13.5 撮影）

にこりがわ  
**濁川改修(大規模引堤)の概成**  
～国・県の連携による治水安全度の確保～  
にこりがわ きたかた  
阿賀野川水系阿賀川支川濁川(福島県喜多方市)

## 1. 事業の概要

### 1) 目的

阿賀野川水系阿賀川の支川濁川では、昭和42年8月洪水(羽越水害)により流域に甚大な被害が生じました。これを受け、福島県により流下能力不足を解消するため事業が進められてきました。

また、下流部である阿賀川との合流点処理については、阿賀川本川改修と一体となって実施する必要があることから、昭和63年から国により事業を実施してきました。

現在、上流の福島県施工による濁川改修と連携を図りながら濁川下流部の合流点処理を実施しており、バランスのとれた治水安全度を確保するものです。

### 2) 全体計画

築堤護岸、旧堤撤去、河床掘削 等

## 2. 事業の経緯

昭和63年度より用地補償等に着手し、平成6年度から築堤、橋梁の架替え等を実施、その後旧堤撤去及び河床掘削等を推進し、平成15年度に概成予定です。

## 3. 平成15年度の要求内容

平成15年度は、旧堤撤去、護岸工、河道掘削を実施します。



# 安心して暮らせる川づくり 無堤地区の解消に向けて事業推進 ～千曲川：立ヶ花下流部無堤地区対策を推進～ 信濃川水系千曲川（長野県中野市、豊田村）

## 1．事業の概要

千曲川の立ヶ花下流部は川幅が狭く、無堤・弱小堤が連続しており洪水を安全に流すことができないため、昭和56年、57年、58年と連続した大出水のときは大きな浸水被害が生じました。

そのため、洪水を安全に流すことを目的に、無堤地区対策を昭和56年度より計画的に実施しています。

## 2．事業の経緯

整備にあたっては、浸水被害の多い家屋連担箇所を中心に築堤を実施してきており、全体13箇所のうち平成14年度までに7箇所が概成しています。

中野市柳沢地区については平成14年度に着手、豊田村替佐地区については平成8年度に着手し、現在事業を実施しています。

## 3．平成15年度の要求内容

平成15年度は、中野市柳沢地区と豊田村替佐地区において用地補償を実施し、早期完成にむけて事業を推進します。



# 自然景観との調和を図った大暗渠砂防堰堤

## 地獄平砂防堰堤の整備

岐阜県吉城郡上宝村神坂

### 1. 事業の目的

#### 1) 目的

神通川水系蒲田川は、槍ヶ岳など3,000m級の山々が連なる北アルプスに源を發する河川です。堰堤位置より上流の各支溪は荒廃が著しく、大出水時には多量の土砂流出により下流の新穂高温泉や栃尾温泉などに大きな被害を及ぼすおそれがあることから砂防堰堤を整備し、被害を軽減するものです。

当堰堤の機能の特徴として平常時は土砂を下流に流下させ河床低下を防ぎ、洪水時には土砂を捕捉・調節する大暗渠を有しています。また、堰堤の基礎部は現地発生土とセメントを混合した「CSG工法」で施工されており、生態系の保全やコスト縮減が図られています。

#### 2) 全体計画

事業計画：砂防堰堤1基（大暗渠砂防堰堤：高さ14.5m、長さ166.8m）  
護岸工1式



### 2. 事業の経緯

平成9, 10年度水理模型実験を実施。

平成10年度堰堤本体着手

平成14年度堰堤本体完成

### 3. 平成15年度の要求内容

平成15年度は、えん堤上下流の護岸を整備します。

砂防えん堤周辺イメージ図

