



**2023年(令和5年)
くろべ水の少年団
活動を振り返って**

くろべ
水の少年団
2023

上流部

中流部

下流部

黒部峡谷

鐘釣

後立山連峰

宇奈月

愛本

内山

立山連峰

黒部川扇状地

飛騨

上流部、中流部、下流部の
三か所で調査をしました



活動地点と活動日程

第3回目活動:7月22日(土)

午前【黒部川中流部】左岸・内山地区

宇奈月温泉街の町歩き

午後【黒部川下流部】左岸・飛騨地区

第4回目活動:8月1日(火)

立山カルデラ砂防博物館見学、

弥陀ヶ原散策

第5回目活動:8月18日(金)

【黒部川上流部】左岸・鐘釣地区

第6回目活動:8月26日(土)吉田科学館

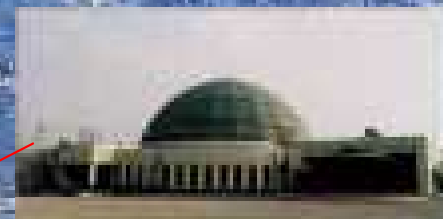
活動のまとめ・修了式

第2回目活動:7月2日(日)午後

~~【黒部川下流部】左岸・飛騨地区~~

雨による増水で調査中止

高橋川で調査の練習



第1回目活動:6月17日(土)吉田科学館

結団式とオリエンテーション

生地灯台見学・清水めぐり

第2回目活動:7月2日(日)午前

荒俣海岸清掃と海浜植物をさがそう



第1回目活動(6月17日)
結団式

3人
の旗団
2023

激励の言葉



団旗授与と誓いの言葉

くろべ水の少年団結団式

はい、
がんばります

団長さん、
よろしく
お願いします



くろべ水の少年団
第32期団長



さかな!
いさ!

第1回目活動(6月17日) オリエンテーション

3年
水戸支部
2023

班編成

今年は
人数がふえたので
4班に分かれて
活動します



オリエンテーション



ニックネーム
どうしよう



気温の測定
方法は？



pHって？
CODって？



SDG'sカルタ
をしました

生地灯台を見学したよ！

灯台のランプが回っていた

遠くに風車が見えた

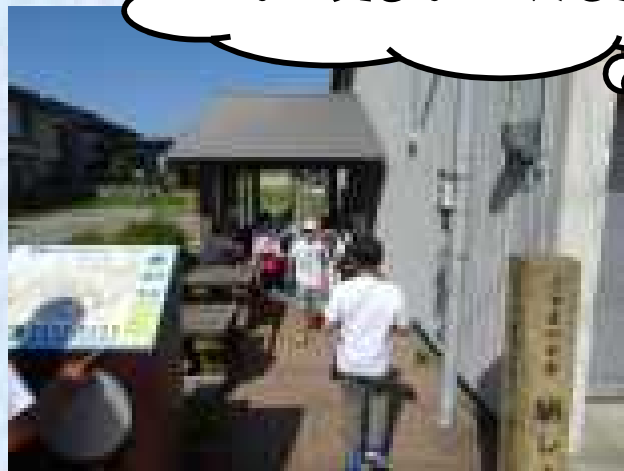
生地の街並みと富山湾

生地オリエンテーリング!



いっぱいのがんだ

いっぱい歩いた





第2回目活動(7月2日午前)
海岸清掃・海浜植物観察

3人組の旗団
2023

荒俣海岸清掃に協力しました！



荒俣海岸の海浜植物を観察！



砂浜に植物がいっぱいあったね

花もさいてた、オカヒジキもあった！



海浜植物の中に昆虫もいた！





第2回目活動(7月2日午前)
下流部調査

3バ
水防団
2023

左岸・飛驒地区

黒部川は前日の雨で
増水してにごっていた

今日の調査は
中止にしよう！



高橋川で測定の練習

バイカモが
咲いていた



水生昆虫の
ほかに



CODの測定



気温と水温の
測定



流速の測定



まとめの練習もしました

海浜植物 荒保海岸



1班

70cm(70cm)があたり

2班

ハマボウフウの根が長かった(選り)
ハマニガナ根は横に長かった

3班

ハマニガナは1ヶ所だけ
ハマボウフウの根は下の方から出た

4班

11種類
お七洋

記録を自分の紙に書く

河川名: 高橋川

川幅 7m 水温 21.0℃

PH 6.0-6.5 (OD) 2~4

川の水深 28.2cm 川の底の材質 砂や石

水の中に 藻類 におい 水質汚濁 水質汚濁

水質汚濁 下 水生植物 水生植物

水生植物 水生植物 水生植物

水生植物 水生植物 水生植物

流速 0.24 m/秒



第3回目活動(7月22日)

宇奈月の川を楽しもう

中流部調査

宇奈月オリエンテーリング

3バ
水の旗団
2023

中流部調査(内山地区)

山が近いね

国土交通省の方の
お話を聞きました



測定開始!



水温測定中



COD測定中

つかまえた?



水生昆虫をさがします



流速をはかるよ!



宇奈月温泉にやってきました



ライオン像



開湯百周年



温泉ふんすい

足湯ももはら



宇奈月温泉町歩き



電車のホームに
足湯があったよ



駅の二階です

宇奈月温泉町歩き



の
フロンズ像が
たくさんあったね



の
歌碑もあったね

宇奈月とい



こんなところ
にもトロッコ

え！ここにも
トロッコがあったの？
気づいた人がいます



街灯にもトロッコ



ベンチが！

温泉といえは足湯だよね



手湯も!



ももはら



おもかげ

宇奈月といえぼうなジオだよね



の
ジオガイドの
解説で学べる



のんびいできる



の
遊べる



第3回目活動(7月22日)

**下流部調査
(イベンジ)**

3バ
の旗団
2023

下流部調査(飛騨地区)



7月2日の黒部川

今日は水が
きれいだね

下流部調査(飛驒地区)



がんばって水生昆虫を
さがしました



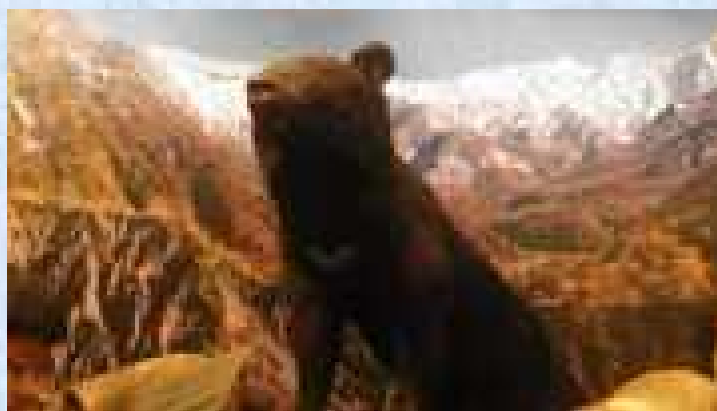
第4回目活動(8月1日)
立山の自然に親しもう
(みだがはら)

3バ
水の楽団
2023

立山カルデラ砂防博物館見学



ライチョウのはねの
説明がありました



室堂へ向かうバスの中から



さらにのぼると
雲が下に見えた



みだかはらにとうちやく



おひるは立山荘で
カレーだ！

立山カルデラ



カルデラはおおきななべ

みだかはらのさんさく



山の上に
小さな池が！



ちょうちょがいたね



めずらしい
植物がいっぱい

みだかはら(本村先生)



おまけ



科学館



みだがはら



第5回目活動(8月18日)

**トロッコに乗って黒部峡谷を
調べよう**

3バ
水の旗団
2023

トロッコに乗っていざ出発！



かねつい駅にとうちやく



国土交通省の方から
注意事項をききました

かねついでの調査



の
雨でにごっていたね

さあ、温泉をさがそう！



おひるはみやまそうで

そうめんがおいしかったね

黒部峡谷

鐘釣

美

山

荘





活動のまとめ

3バ
の
旗団
2023

令和5年度 水生生物による水質調査集計表（全班集計）

市町村名:黒部市

河川名:黒部川

団体名:くろべ水の少年団

調査場所名(No.)	上流(鐘釣)	中流(内山)	下流(飛驒)
年月日(時刻)	R5・8・18(11:30)	R5・7・22(9:15)	R5・7・22(13:45)
天気	はれ	はれ	はれ
気温/水温(°C)	26.9-29.5°C/20.5-22.3°C	28.2-30.0°C/19.0-25.0°C	28.1-30.1°C/25.5-27.0°C
川幅(m)	3.5-10m	3.5-25m	8-12.5m
生物採取場所の水深(cm)	6-50cm	12-32cm	10-20cm
流れの速さ(m/秒)	0.90-1.20m/秒	1.40-1.43m/秒	0.2m/秒
川底の状態	大きい岩、石、砂	ジャリ、砂	砂と石
水のごり、におい、その他	少しにごり、においなし	とうめい、においなし	とうめい、においなし
pH	7.0-7.5	7.0-7.5	7.0-8.0
COD	0-6	0-4	0-6
魚、水草、鳥、その他の生物	オタマジャクシ、カエル		オタマジャクシ、さかな

水質	指標生物	見つけた生物の個体数		見つけた生物:○ 個体数上位2種:●		見つけた生物の個体数		見つけた生物:○ 個体数上位2種:●		見つけた生物の個体数		見つけた生物:○ 個体数上位2種:●	
		1	2	1	2	1	2	1	2	1	2		
きれいな水 水質階級Ⅰ	1. カワゲラ類	30		○●		5		○		1		○	
	2. ヒラタカゲロウ類	22		○●		9		○●		31		○●	
	3. ナガレトビケラ類	2		○		7		○●		24		○●	
	4. ヤマトビケラ類												
	5. アミカ類												
	6. ヨコエビ類												
	7. ヘビトンボ												
	8. ブユ類	3		○									
	9. サワガニ									1		○	
	10. ナミウズムシ												
すこしきかない水 水質階級Ⅱ	1. コガタシマトビケラ類												
	2. オオシマトビケラ類												
	3. ヒラタドロムシ類												
	4. ゲンジボタル												
	5. コオニヤンマ												
	6. カワニナ類												
	7. ヤマトシジミ												
	8. イシマキガイ												
きたない水 水質階級Ⅲ	1. ミズカマキリ												
	2. ミズムシ												
	3. タニシ類												
	4. シマイシビル					7		○●		1		○	
	5. ニホンドロソコエビ												
	6. イソコツブムシ類												
大変きたない水 水質階級Ⅳ	1. ユスリカ類												
	2. チョウバエ類												
	3. アメリカザリガニ												
	4. エラミミズ												
	5. サカマキガイ												
水質階級の判定	水質階級	I	II	III	IV	I	II	III	IV	I	II	III	IV
	見つけた生物の個体数	57	0	0	0	21	0	7	0	57	0	1	0
	○の個数+●の個数×2	8	0	0	0	7	0	3	0	8	0	1	0
	その地点の水質階級	I				I				I			

今年も黒部川は
きれいだったね！



2023年度黒部川上・中・下流部の比較

	水温	水深	流速	pH	COD	つかまえた指標生物	水質判定
上流部 ()は昨年度値	20.5～ 22.3℃ 15.0～ 18.0℃	6～50cm (20cm)	0.90～ 1.20m/秒 (0.79～ 0.86m/秒)	7.0～7.5 (7.0～8.0)	0～6 (0～2)	カワゲラ類、ヒラタカゲロウ類、 ブユ類、ナガレトビケラ類	I きれいな水
中流部 ()は昨年度値	19.0～ 25.0℃ (16.0～ 16.3℃)	12～32cm (-)	1.40～ 1.43m/秒 (0.63m/秒)	7.0～7.5 (7.5)	0～4 (0～2)	ヒラタカゲロウ類、 ナガレトビケラ類、カワゲラ類、 シマイシビル	I きれいな水
下流部 ()は昨年度値	25.5～ 27.0℃ 16.2～ 18.0℃	23～35cm (23～ 35cm)	0.2m/秒 (0.72～ 0.78m/秒)	7.0～8.0 (7.5)	0～6 (0～3)	ヒラタカゲロウ類、 ナガレトビケラ類、カワゲラ類、 サワガニ、シマイシビル	I きれいな水

黒部川の水辺のすこやかさ調べ結果（2023年）

下黒部
2023.7.22

鐘釣
2023.8.18



自然なすがた ゆたかな生き物 水のきれいさ 快適な水辺 地域とのつながり

下黒部

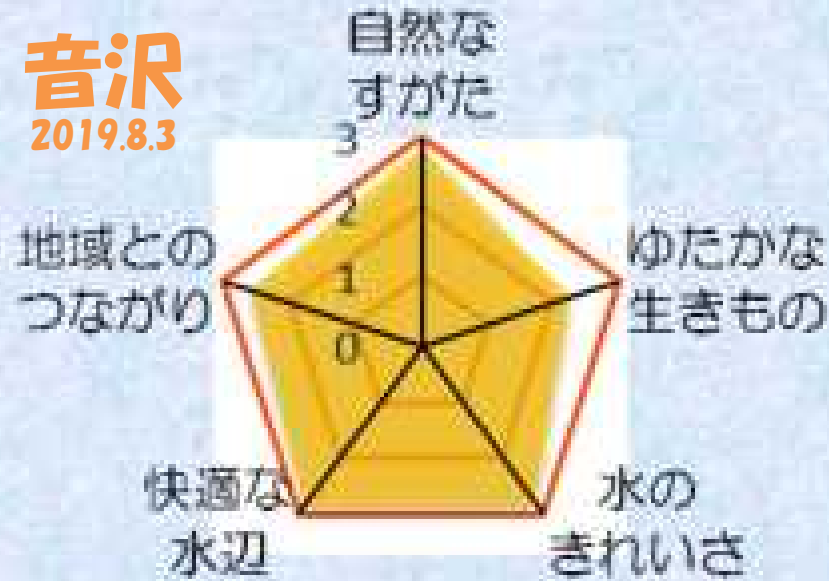


鐘釣

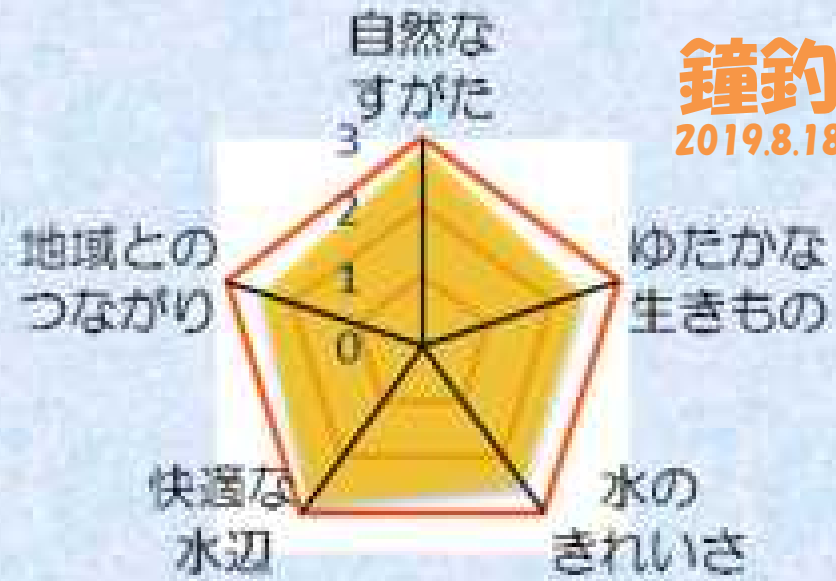


黒部川の水辺のすこやかさ調べ結果（2019年）

音沢
2019.8.3



鐘釣
2019.8.18



自然なすがた ゆたかな生き物 水のきれいさ 快適な水辺 地域とのつながり

音沢



鐘釣



宣誓

協力

国土交通省黒部河川事務所

私たち「くろべ水の少年団、団員」は、
郷土の誇り「清流黒部川」に親しみ、
ふれあいの中で、次のことを学びます。

一、水の働き、不思議さ、便利さ、
大切さを学び、正しい水の活用や水資源の保全について理解を深めます。

一、水と人・動植物とのかかわりについて理解を深め、「水の尊さ」、
「水を愛する」心を育てます。