

令和元年 8 月細砂通過放流の実施結果について

- 令和元年度 細砂通過放流について 1
- 令和元年 6月～8月 出し平ダム・宇奈月ダム水文データ 2
- 細砂通過放流時の降水量データ 3
- 令和元年8月 細砂通過放流の実施の経過について 4
- 細砂通過放流の状況（両ダム水位の模式図） 5
- 細砂通過放流時の両ダム水文データ 6

令和元年度 細砂通過放流について

1. 目的

出し平ダムでは主に排砂ゲート、宇奈月ダムでは水位低下用ゲートを用いて、流入する細かな土砂をできるだけ放流する。また、堆砂面付近の水の流れにより底質の改善を促す。

2. 実施基準

①梅雨期間

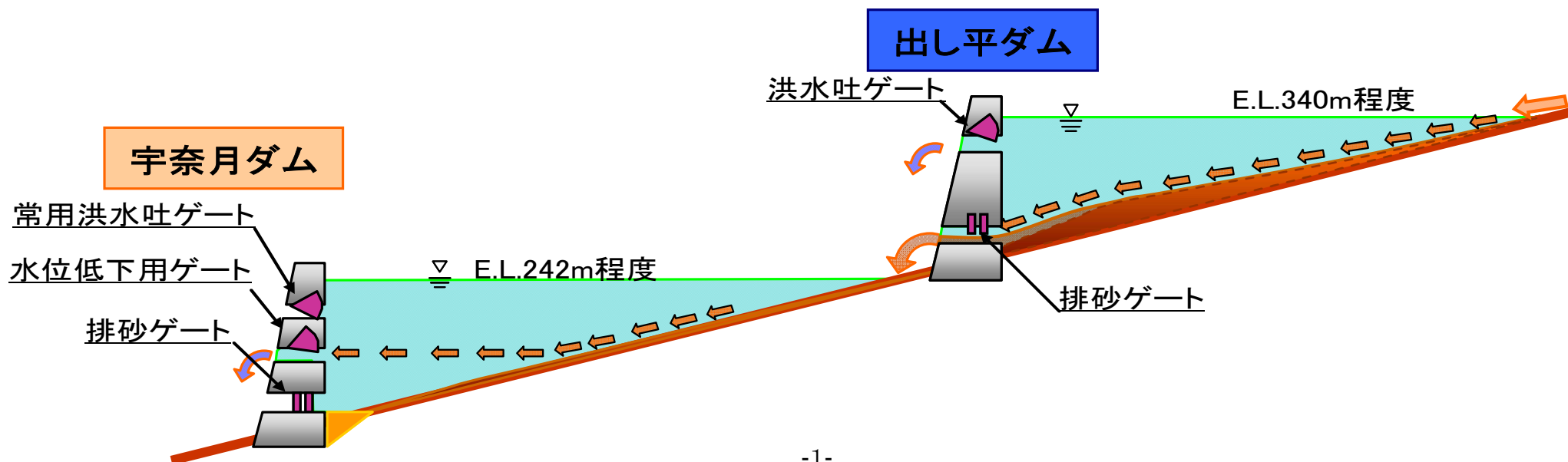
排砂後に、出し平ダムへの流入予測において、 $480\text{ m}^3/\text{s}$ を超過する可能性があり、かつダム流入量が出し平ダムで $300\text{ m}^3/\text{s}$ 、宇奈月ダムで $400\text{ m}^3/\text{s}$ のいずれかを上回る出水時に実施。

②梅雨明後

排砂後に、ダム流入量が出し平ダムで $300\text{ m}^3/\text{s}$ 、宇奈月ダムで $400\text{ m}^3/\text{s}$ のいずれかを上回る出水時に実施。

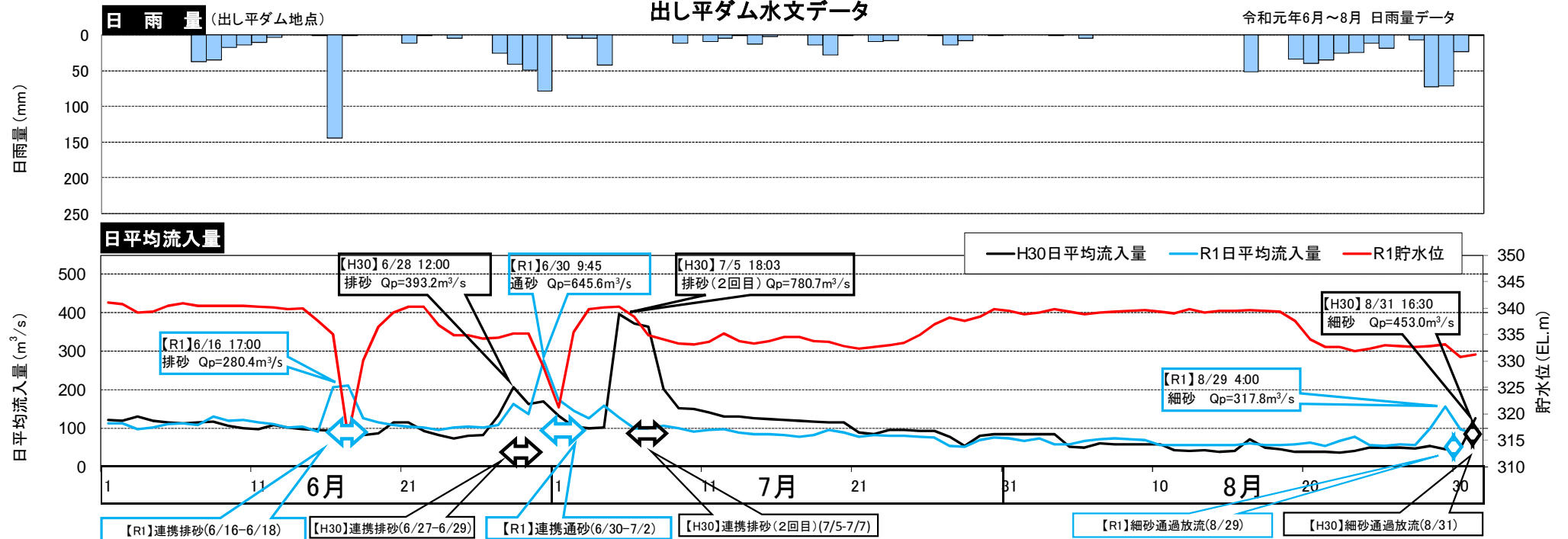
3. 実施方法

両ダムとも貯水位を高水位で保持したまま、出し平ダムでは主に排砂ゲート、宇奈月ダムは出洪水の調節完了後、水位低下用ゲートを開ける。なお、細砂通過放流において通砂実施基準流量に達しない場合の終了は、ダム流入量及びダム下流の濁度等を勘案し、実施機関で適宜判断する。また、細砂通過放流中において通砂実施基準流量を上回る流量に達した場合には、従来の通砂に移行できるものとする。

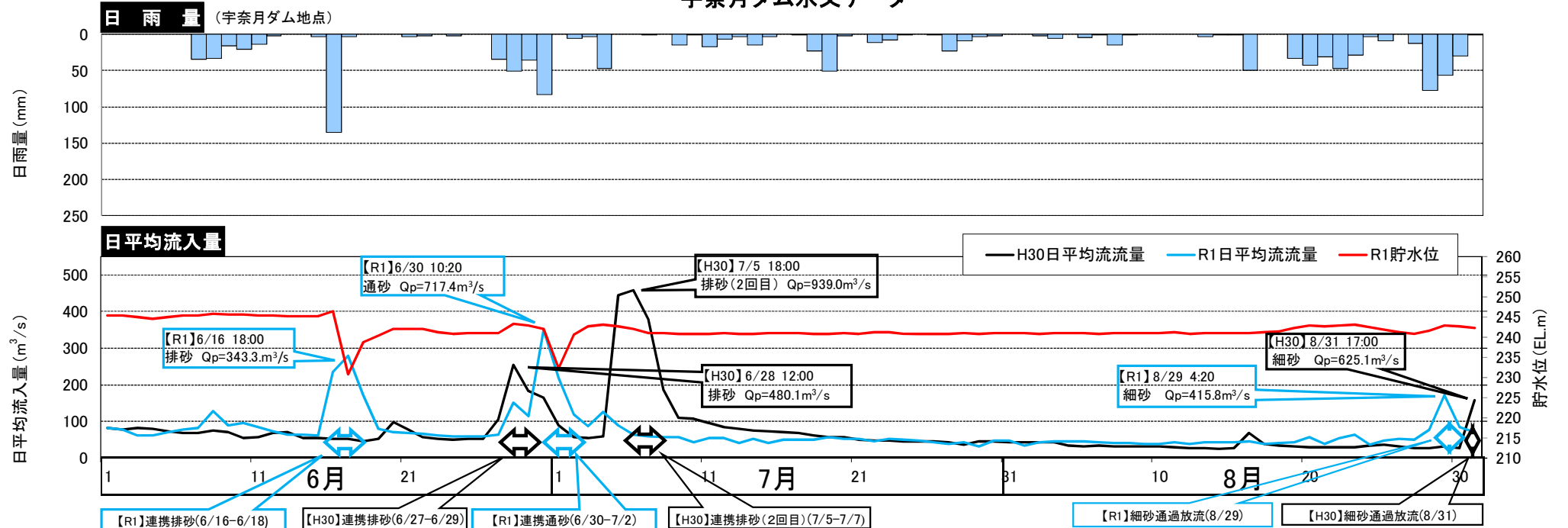


令和元年6月～8月出し平ダム・宇奈月ダム水文データ

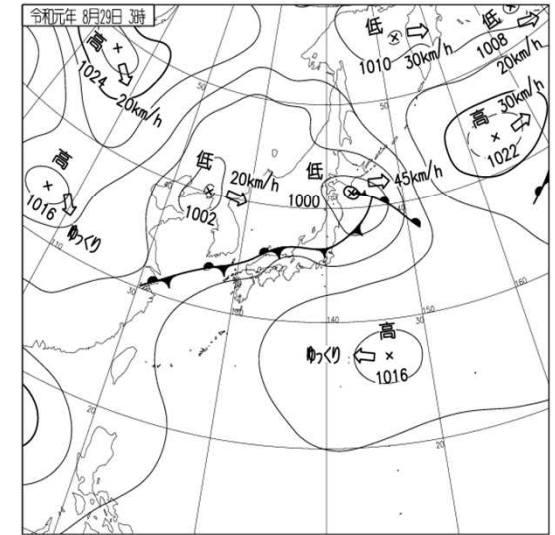
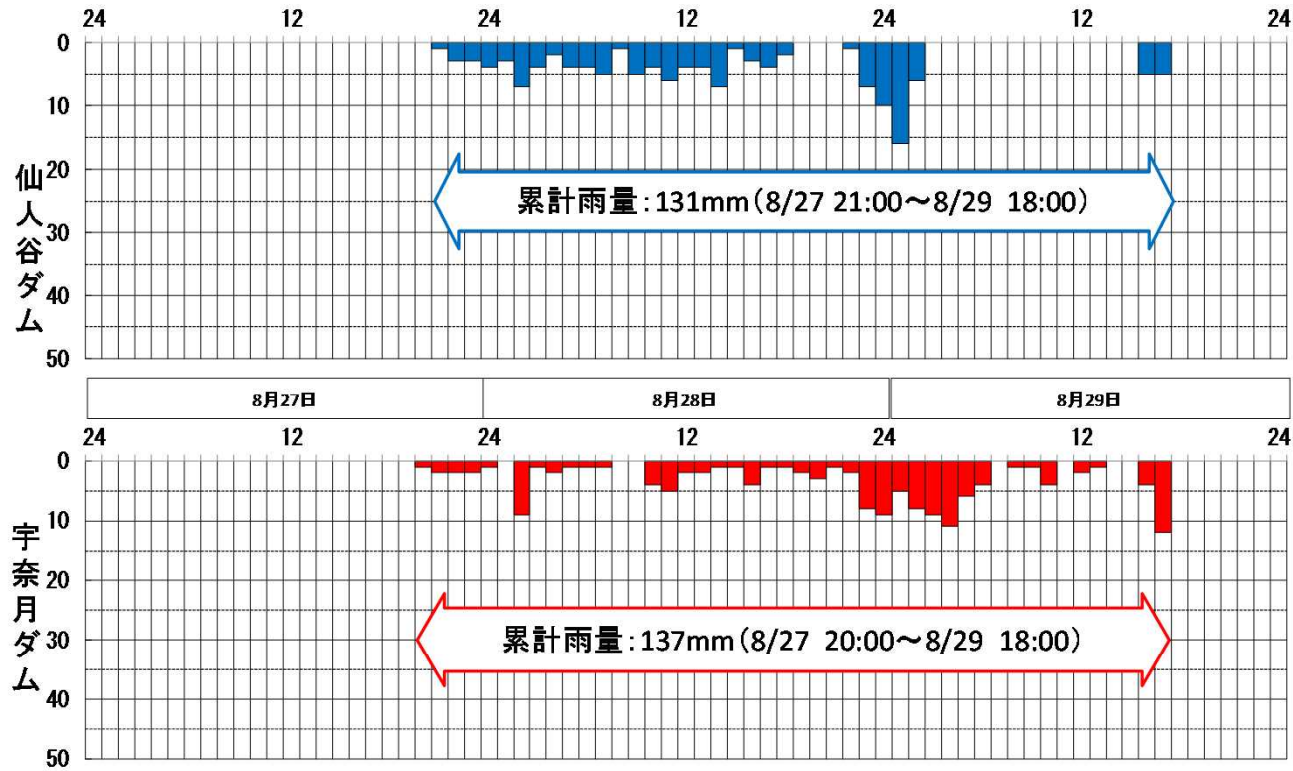
出し平ダム水文データ



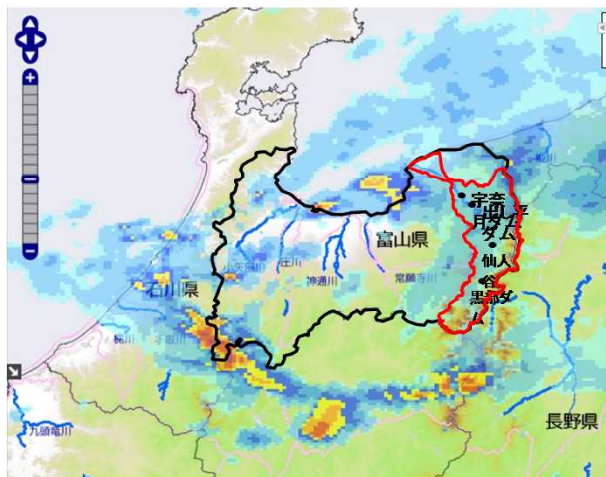
宇奈月ダム水文データ



細砂通過放流時の降水量データ



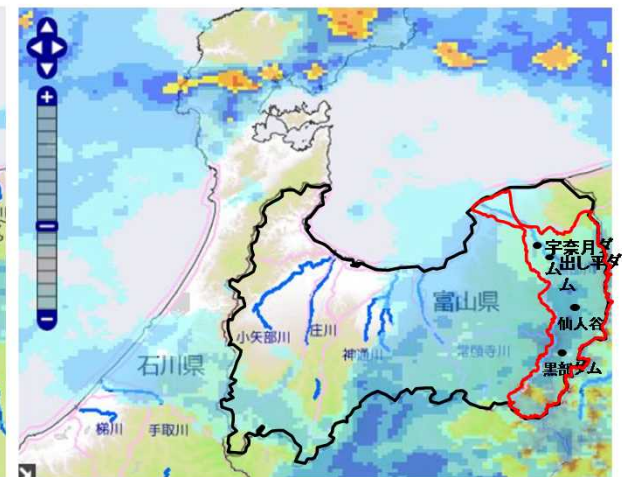
天気図 (8月29日 3時)
出典: 気象庁HP



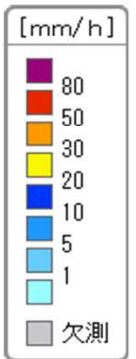
レーダー雨量(8月29日 4時00分)



レーダー雨量(8月29日 6時30分)



レーダー雨量(8月29日 12時15分)

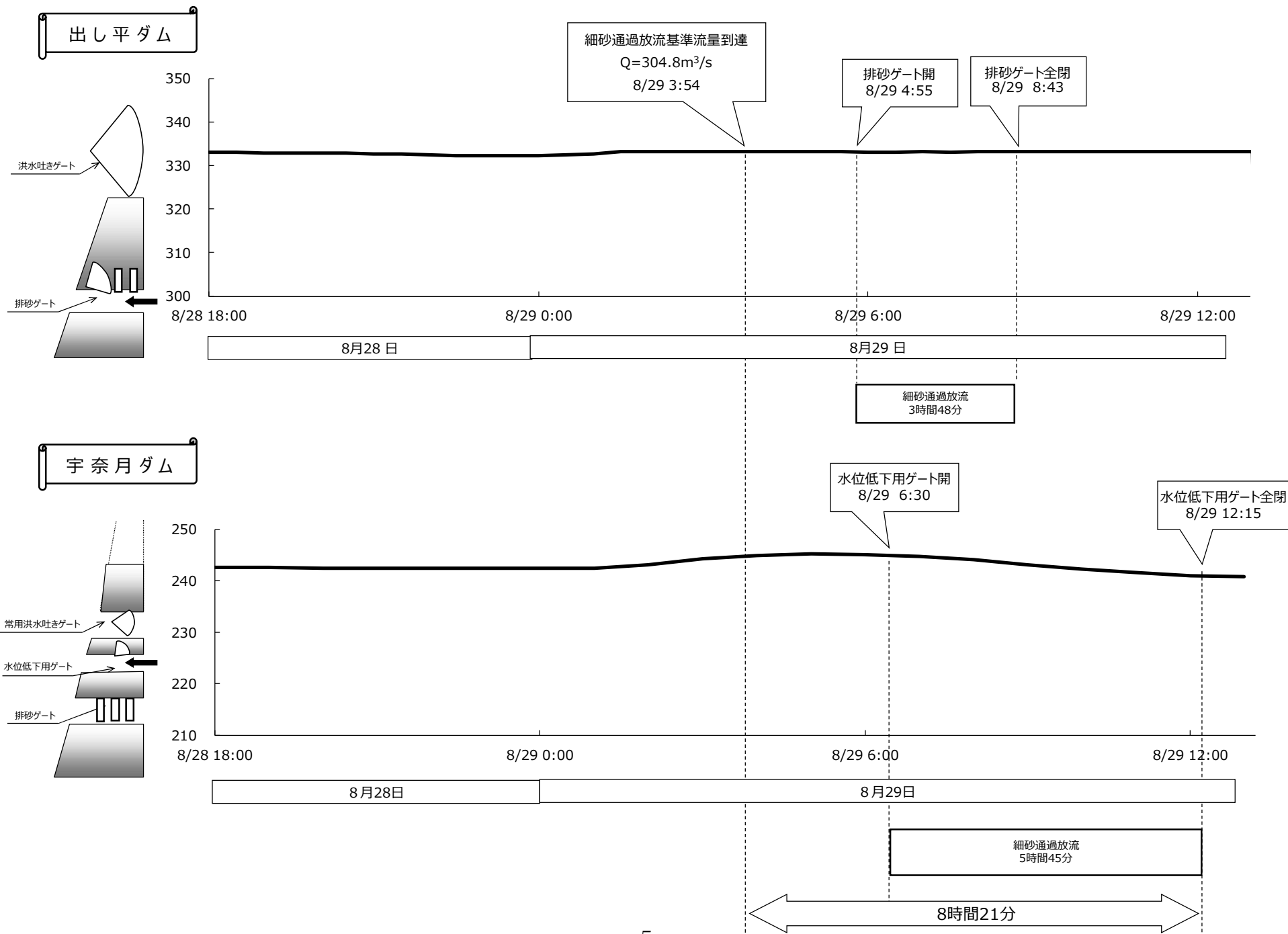


令和元年細砂通過放流の実施結果

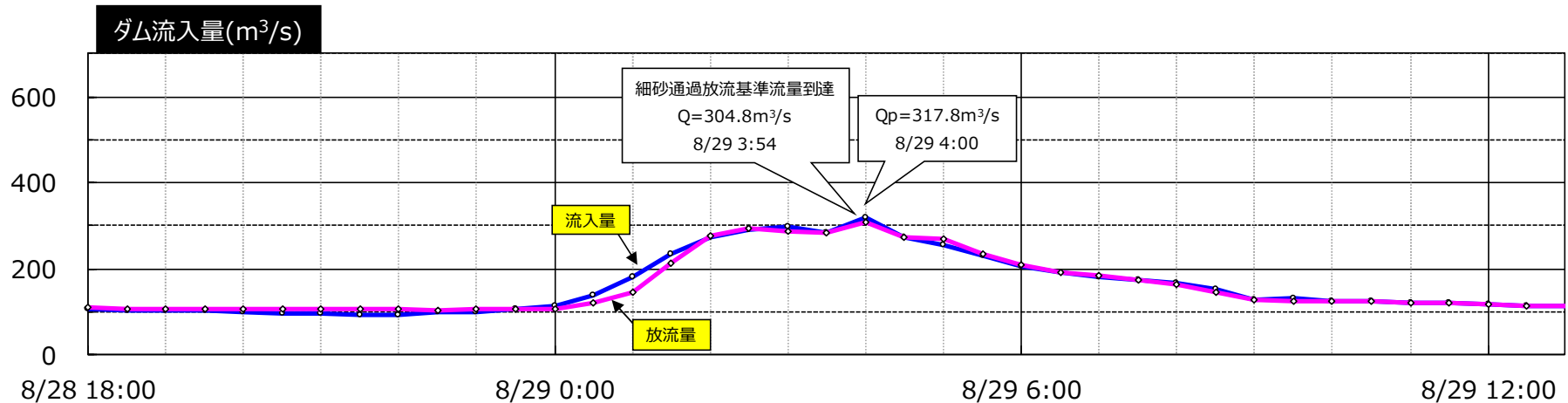
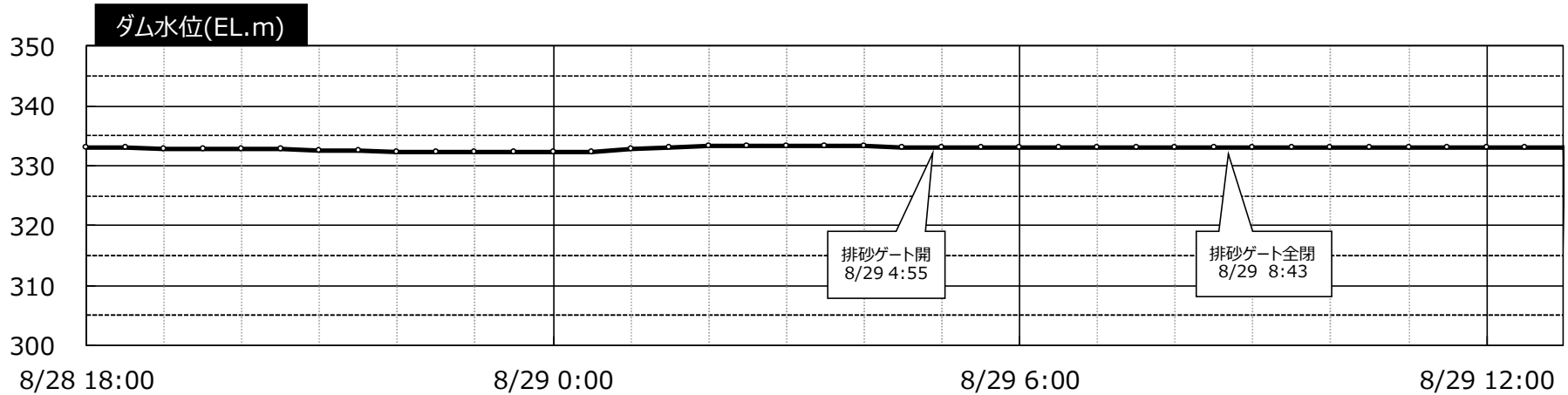
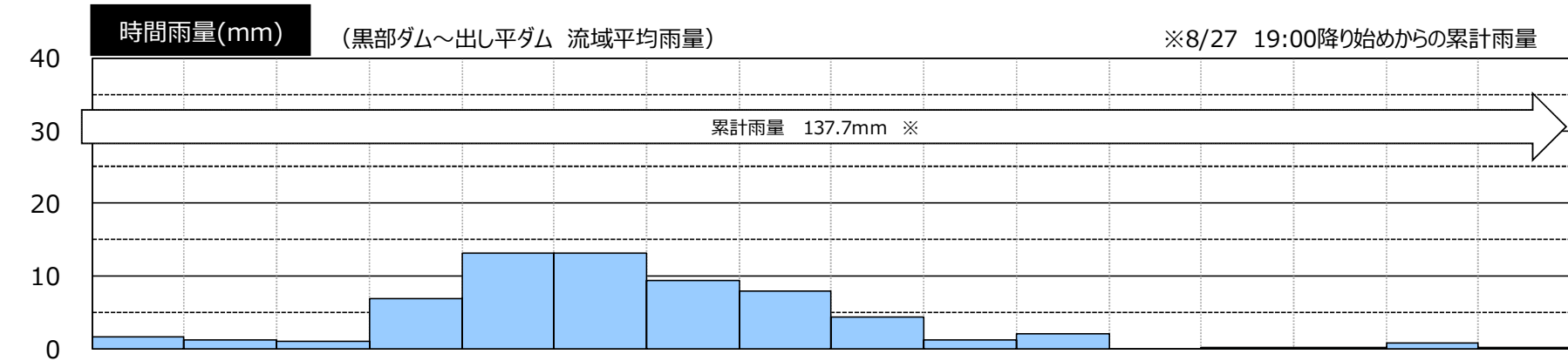
日	時	出し平ダム	宇奈月ダム	備考
8月29日	2:00	細砂通過放流準備体制入り		
	3:54	細砂通過放流の基準流入量確認 ($Q_{in} \geq 300 \text{m}^3/\text{s}$)	—	出し平ダム $Q_{in} = 304.8 \text{m}^3/\text{s}$
	4:00	細砂通過放流実施決定		
		連携排砂実施機関発足		
		連携排砂連絡調整本部発足		
		ピーク流入量確認 ($Q_p = 317.8 \text{m}^3/\text{s}$)	—	
	4:20	—	ピーク流入量確認 ($Q_p = 415.8 \text{m}^3/\text{s}$)	
	4:55	排砂ゲート開操作開始	—	
	5:20	—	洪水処理完了	
	6:30	—	水位低下用ゲート開操作開始	宇奈月ダム貯水位確認 (EL=245.0m以下)
8:43	排砂ゲート全閉	—	流入量の減少および濁度観測結果により操作終了	
12:15	—	水位低下用ゲート全閉	ゲート放流時間 5時間45分経過	
	連携排砂実施機関・連携排砂連絡調整本部解散			

ゲート放流時間
3時間48分経過

細砂通過放流の状況（両ダム水位の模式図） 8月28日～8月29日



出し平ダム水文データ (令和元年細砂通過放流：8月28日～8月29日)



宇奈月ダム水文データ (令和元年細砂通過放流：8月28日～8月29日)

