

3月19日月▶5月まで

社会実験
実施中!



自転車はココ 『端RUN』け♪

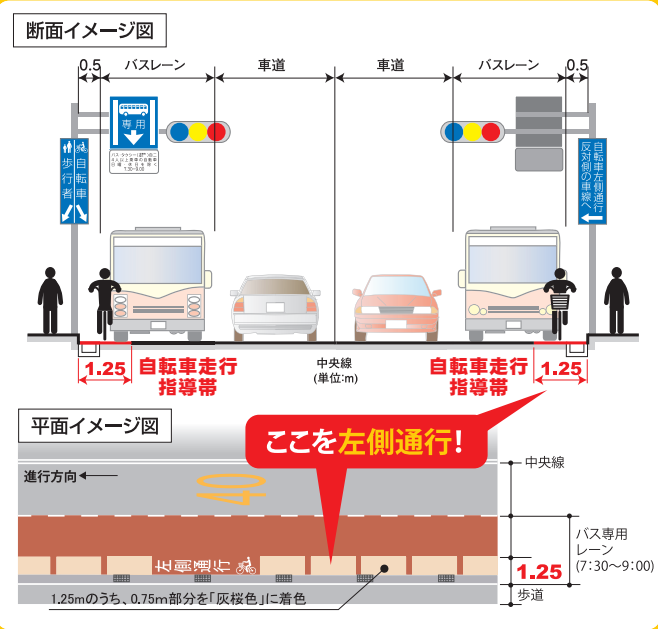
「自転車走行指導帯」を走りましょう!



「バスレーン」は、いつも通りバスと一緒に走ります。お互いにゆずりあって、安全に走行しましょう!

自転車の走るところがわかりやすくなるよ!

自転車走行指導帯
※自転車の専用通行帯ではありません



ここを左側通行!

国道159号浅野川大橋～東山～山の上区間

狭い歩道では、「車道左端を左側通行」しましょう。

広い歩道(2m以上)のある歩道は、「自転車も歩道通行可」(ただし、歩行者優先です)

Q. どうして「左側通行」なの?
A. 出会い頭事故の8割が右側通行で発生しています!

下図のクルマAは右折しようとする場合、クルマBが向かってくる方向だけに注意しがちです。ここで、クルマAは右側走行する自転車Cさんを確認できず、出会い頭で衝突する危険性があります。

見通しの悪い交差点

車の確認の状態

お互いにルールを守って
みんなが安全・安心に♪

安全・安心に走行するために、

- ①自転車は「自転車走行指導帯」を左側通行
- ②クルマは「バスレーン」及び「駐停車禁止」を守る
- ③バスは「ゆずりあい」を心がけましょう!

国道159号 浅野川大橋～東山～山の上区間の交通安全対策アンケートのお願い

～歩行者・自転車・クルマが安全で安心して通行できるようにするために～

近年、「自転車」対「歩行者」の事故が全国的に増えており、国土交通省金沢河川国道事務所では、歩道幅が狭く、自転車走行のほとんどがルール違反状態にある国道159号の浅野川大橋～東山～山の上区間について、関係機関と連携し、多くの方々からのご意見をうかがいながら、交通安全対策を行うことと致しました。

このアンケートは、3月19日より実施している交通安全対策(最終ページ参照)について、皆様のご意見をうかがい、より良い対策としていくことを目的としています。ご協力くださいますようお願い致します。

平成19年4月
国道159号(浅野川大橋～東山～山の上)交通安全対策協議会
事務局:国土交通省金沢河川国道事務所 交通対策課
※協議会情報は、<http://www.hrr.mlit.go.jp/kanazawa/r159anzenkyo/>で公開中です。

▼交通安全対策を実施している区間



▼自転車走行の実態(交通安全対策前)

歩道上で自転車を怖がる小学生

歩道と車道を無秩序に走る自転車

傘をさしながら歩道を逆走する自転車

危険! 交通ルールを守りましょう

※道路交通法では、自転車は「車道の左端」を「左側通行」することが定められています!

《自転車の交通ルール》

- 右側通行の禁止 (罰則: 3月以下の懲役または5万円以下の罰金)
- 酒酔い運転の禁止 (罰則: 3年以下の懲役または50万円以下の罰金)
- 狭い歩道では、「車道左端を左側通行」しましょう。
- 傘差し運転の禁止 (罰則: 5万円以下の罰金)
- 無灯火の禁止 (罰則: 5万円以下の罰金)
- 広い歩道(2m以上)のある歩道は、「自転車も歩道通行可」(ただし、歩行者優先です)

郵便はがき(返信)

料金受取人
金沢中央局 承認
1001

9 2 0 8 7 9 0

石川県金沢市西念4丁目23番5号

国土交通省北陸地方整備局
金沢河川国道事務所 交通対策課
自転車アンケート係 行

差出有効期間
平成19年5月31日まで

アンケートは次のページにあります。問1～最後まで順番に回答してください。問8までは下欄、問9以降の回答欄は裏面です。ハガキを切り取ると回答しやすいよ!

【回答欄】あてはまる番号に○をつけてください

問1(性別)	1 2
問2(年代)	1 2 3 4 5 6 7
問3(免許有無)	1 2
問4(クルマ)	1 2 3
問5(自転車利用)	1 2 3
問6(通行有無)	1 2 3
問7(通行目的)	1 2 3 4 5
問8(通行手段)	1 2 3 4 5 6

次のページにアンケートがあります

国道159号（浅野川大橋～東山～山の上区間）交通安全対策に関する事後アンケート

左下の返信用ハガキの回答欄に、問1～24までの設問の回答を記入してください。

1. まず、あなたご自身についてお答えください【以下、左下の返信用ハガキの回答欄に回答を記入してください】

- 問1 性別は？ ①男性 ②女性
- 問2 年代は？ ①10代 ②20代 ③30代 ④40代 ⑤50代 ⑥60代 ⑦70代～
- 問3 クルマの免許は？ ①持っている ②持っていない
- 問4 クルマの運転は？ ①ほぼ毎日 ②たまに ③ほとんど運転しない
- 問5 自転車の利用は？ ①ほぼ毎日 ②たまに ③ほとんど利用しない
- 問6 日ごろ、国道159号の浅野川大橋～東山～山の上区間（対象区間）を通りますか？
①ほぼ毎日通る ②たまに通る ③通らない
- 問7 対象区間をどのような目的で通りますか？（複数回答可）
①通勤や通学 ②仕事での移動 ③日常の買い物など ④その他 ⑤通らない
- 問8 対象区間をどのような方法で通りますか？（複数回答可）
①徒歩 ②自転車 ③バス ④クルマ ⑤その他 ⑥通らない

2. 「歩行者」の立場でお答えください

- 問9 対象区間では、歩行者からみて「自転車」はどこを走行するべきだと思いますか？
①「自転車走行指導帯」を走行してほしい ②歩道を走行した方が安全
③状況に応じて走りやすいところを走ればよい ④わからない ⑤その他（ ）
- 問10 今回の交通安全対策（自転車走行指導帯や看板の設置など）により、現在、対象区間の歩道は「歩行者」にとって安全だと思いますか？
「朝（通勤・通学時）」「昼（外出・活動時）」「夕（帰宅・下校時）」のそれぞれについて回答して下さい。
①とても安全 ②まあ安全 ③やや危険 ④とても危険 ⑤わからない

3. 「自転車利用者」の立場でお答えください

- 問1 現在、国道159号の浅野川大橋～東山～山の上区間（対象区間）を「自転車」で走るとき、どこを走行していますか？
①車道（自転車走行指導帯） ②歩道
③状況によって走りやすい方 ④通らない
- 問2 現在、対象区間を「自転車」で走るとき、道路のどちら側を走行していますか？
①左側（クルマと同じ） ②右側（クルマと逆）
③状況によって違う ④通らない
- 問3 今回の交通安全対策（自転車走行指導帯や看板の設置など）により、現在、対象区間は「自転車」にとって安全だと思いますか？
「朝（通勤・通学時）」「昼（外出・活動時）」「夕（帰宅・下校時）」のそれぞれについて回答してください。
①とても安全 ②まあ安全
③やや危険 ④とても危険 ⑤わからない
- 問4 今回の交通安全対策（自転車走行指導帯や看板の設置など）により、現在、対象区間は「自転車」にとって走りやすいと思いますか？
「朝（通勤・通学時）」「昼（外出・活動時）」「夕（帰宅・下校時）」のそれぞれについて回答してください。
①走りやすい ②まあ走りやすい
③やや走りにくい ④走りにくい ⑤わからない

- 問15 問14で「③やや走りにくい」「④走りにくい」と回答した方におたずねします。
走りにくいと感じる理由や区間について、ハガキの回答欄にご自由にお書きください。
- 問16 今回の交通安全対策以降、「自転車」で走行するとき、気をつけていることはありますか？
以下の(1)～(6)に「①はい」か「②いいえ」でお答えください。
(1) できるだけ「車道の端」を走るようにしている ①はい ②いいえ
(2) できるだけ「左側通行」をしている ①はい ②いいえ
(3) 友達と一緒に走るときは「横に並んで走らない」ようにしている ①はい ②いいえ
(4) 歩道を走るときは、「歩行者優先」に努めている ①はい ②いいえ
(5) 暗くなると、かならず「ライトを点灯」している ①はい ②いいえ
(6) 雨の日は傘を持たず「レインウェア」を着用する ①はい ②いいえ
- 問17 「自転車走行指導帯」の良いところは何ですか？（複数回答可）
①自転車の走行位置がわかりやすくなった ②歩行者に気を使わなくてよくなった
③歩道を走るよりスピードを出せるようになった ④クルマとの出会い頭事故の危険が減った
⑤ルールを守ろうという気持ちになった ⑥ゆずりあいの心をもつようになった
⑦特にない ⑧わからない ⑨その他（ ）

4. 「クルマのドライバー」の立場でお答えください（バス・タクシーのドライバーも含む）

- 問18 国道159号の浅野川大橋～東山～山の上区間（対象区間）では、自転車は車道左端の「自転車走行指導帯」を走行していますが、このことについてどのように思いますか？（複数回答可）
①自転車の右側逆走や並進、車道への急な飛び出しに対する心配が少なくなった
②生活道路と国道との出入の際の危険が少なくなった
③自転車とのゆずりあいなど、交通ルールを守る意識が強くなった
④特に何も思わない ⑤わからない ⑥その他（ ）
- 問19 自転車が「自転車走行指導帯」を走行することにより不便になったこと等がありますか？（複数回答可）
①特に問題はない ②（自転車を追い越すために）右側車線をはみ出すことが多くなった
③交差点を左折しにくくなった ④東山交差点の渋滞が増えた ⑤スピードが出せなくなった
⑥わからない ⑦その他（ ）

5. 今回の交通安全対策についてお聞きします

- 問20 今回の交通安全対策（自転車走行指導帯や看板の設置など）は、歩行者・自転車・クルマのみんなが安全に安心して通行できる道路空間の創出に効果があると思いますか？
①とても効果的 ②まあ効果がある ③やや効果でない ④効果的ではない ⑤わからない
- 問21 問19の回答の理由をお聞かせください（ハガキの回答欄にご自由にお書きください）。
- 問22 今回の交通安全対策（自転車走行指導帯や看板の設置など）は、今後も続けていくべきと思いますか？
①社会実験ではなく、本格的に実施すべき ②社会実験として、引き続き試行すべき
③社会実験を止めて対策を再検討すべき ④わからない
- 問23 問21の回答の理由をお聞かせください（ハガキの回答欄にご自由にお書きください）。
- 問24 その他、今回の交通安全対策に関するご意見等がありましたら、ご自由にお書きください。

ご協力ありがとうございました。



以上でアンケートは終了です。ご協力いただき誠にありがとうございました。
ご記入いただいた返信用ハガキは、5月15日（火）までに、お近くのポストにご投函くださいますようお願い致します（切手は不要です）。

【回答欄】 あてはまる番号に○をつけてください

問9 (歩行者危険体験)	1 2 3 4 5 ()														
問10 (歩行者安全)	朝(通勤・通学時)					昼(外出・活動時)					夕(帰宅・下校時)				
	1	2	3	4	5	1	2	3	4	5	1	2	3	4	5
問11 (自転車走行位置)	1	2	3	4											
問12 (左・右側通行)	1	2	3	4											
問13 (自転車安全性)	朝(通勤・通学時)					昼(外出・活動時)					夕(帰宅・下校時)				
	1	2	3	4	5	1	2	3	4	5	1	2	3	4	5
問14 (自転車走行性)	朝(通勤・通学時)					昼(外出・活動時)					夕(帰宅・下校時)				
	1	2	3	4	5	1	2	3	4	5	1	2	3	4	5
問15 (走行性理由)															
問16 (ルールの認識)	(1) (車道走行)	1	2	(2) (左側通行)	1	2	(3) (並んで走る)	1	2						
	(4) (歩行者優先)	1	2	(5) (ライト点灯)	1	2	(6) (雨の日)	1	2						
問17 (指導帯メリット)	1 2 3 4 5 6 7 8 9 ()														
問18 (クルマ安全性)	1 2 3 4 5 6 ()														
問19 (クルマ不便等)	1 2 3 4 5 6 7 ()														
問20 (社会実験の効果)	1 2 3 4 5														
問21 (問20の理由)															
問22 (社会実験の継続)	1	2	3	4											
問23 (問22の理由)															
問24 (その他意見)															