

かけはしがわ



発行 国土交通省金沢河川国道事務所

まさかの時のために

洪水に備えよう！

埴田水位観測史上（S47～）第1位を記録



最高水位
5.07m

梯川 平成10年9月豪雨

6月中旬から9月末まで集中豪雨（梅雨）や台風の多い洪水期にあたります。梯川では平成に入ってから、はん濫危険水位を越える水位が3回観測されています。今年も災害が発生した場合を考え、災害に備える必要があります。国土交通省では、雨量や河川の水位などの洪水に関する情報の公開を行っています。公開されている情報をチェックし、まさかの時の出水に備えましょう。

埴田水位観測史上（S47～）第2位を記録



最高水位
4.91m

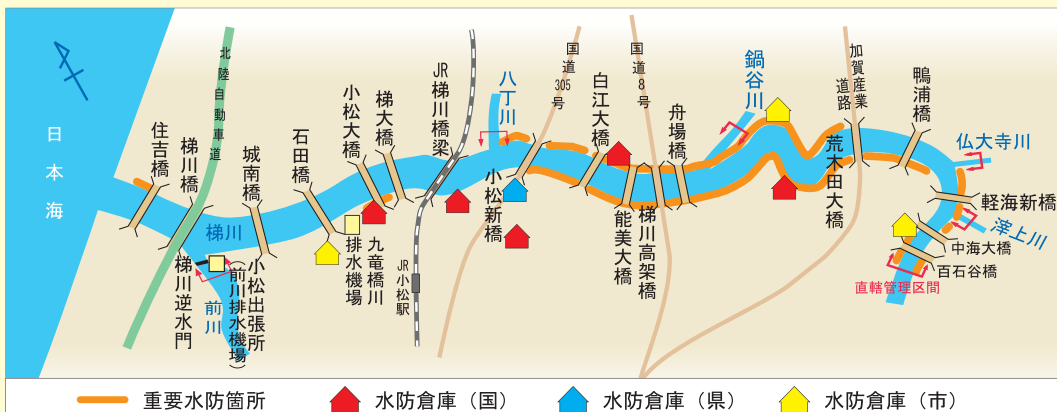
梯川 平成18年7月豪雨

トピックス

- ・重要水防箇所等の点検を行いました
- ・洪水に備えよう
- ・安全利用点検報告
- ・梯川河川愛護モニターさんからのおたより

◆重要水防箇所等の点検を行いました

6月からの洪水期を前に、重要水防箇所と水防倉庫の点検を5月26日に関係機関（国・県・市町・水防関係機関）と行いました。大雨が降った際に注意すべき箇所の周知と水防資材の点検、洪水時における水防活動の連携強化を図ることを目的に実施しています。



※重要水防箇所は、洪水に際しての水防上特に注意を要する箇所です。
重要水防箇所の詳細は、金沢河川国道事務所のホームページで見ることができます。



重要水防箇所の確認



水防倉庫の点検

◆洪水に備えよう

～気象情報や防災情報に注意しましょう！～

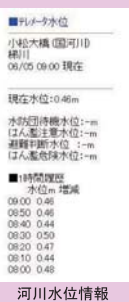
国土交通省では、梯川がはん濫しないように河川の改修を進めています。しかし、万が一大雨で洪水が起こりそうになった時に備え、みなさんが冷静に素早く避難できるように、水防の知識を身につけ家族や地域で避難行動を確認しておきましょう。

国土交通省の河川情報サイト

大雨が降り、刻々と変わる雨の降り方や川の状況を知りたい時はこちらをご覧ください。

いつでもどこでも携帯でチェック!

川の防災情報【携帯版】 <http://i.river.go.jp/>



あなたの携帯電話から川の情報を見ることができます。どこにいても簡単に情報がわかります。



石川県のレーダー雨量等を「お気に入り」に登録しておくとう便利です!



QRコード

雨の降り方や水位状況 リアルタイム「川の防災情報」

<http://www.river.go.jp/>



雨量と水位を知りたい場所をクリックすると...

河川の水位・雨量がわかります

雨の降り方や川の水位の詳細状況

金沢河川国道事務所 ホームページ

<http://www.kanazawa-mlit.com/bousai-info-ishikawa/index.html>

雨の降り方や川の水位の状況を詳しく知りたい時、金沢河川国道事務所のホームページを見ると便利です。



梯川のカメラ映像を見たい時

雨の降り方や川の水位状況を知りたい時

梯川のカメラ映像

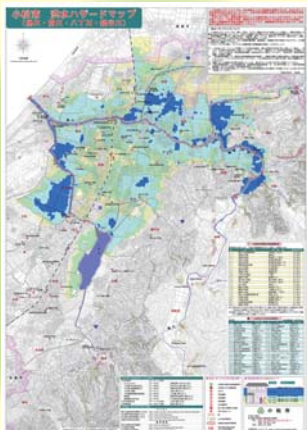
防災情報いしかわ

<http://www.hrr.mlit.go.jp/kanazawa/>



(カメラ) をクリックすると 河川のライブ画像を見ることができます

洪水ハザードマップ



小松市洪水ハザードマップ






小松市洪水ハザードマップは、「100年に一度」の大雨が降った場合に、どの地域にどれだけの水が浸水するかを色分けして示しています。また、市民のみなさんが避難するために必要な浸水情報や避難情報がまとめられています。

先般、見直された「小松市洪水ハザードマップ」が小松市役所からみなさんに配布されていますので、いざという時のために、最寄の避難場所や浸水危険区域を一度確認しておくことをお勧めします。

なお、小松市ホームページへの掲載については作業中です。

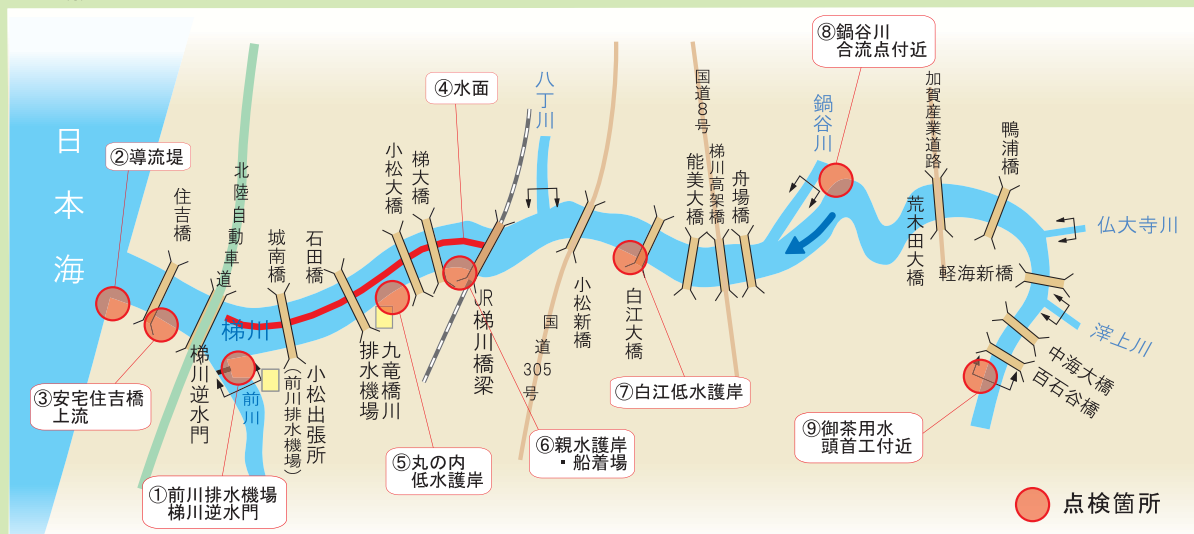
梯川の水位と危険レベル

国土交通省では、梯川の水位により市町村や住民がとるべき行動を判断できる水位を設定しています。また、河川の水位が上昇し続け、被害の恐れがある場合、市町村長は避難勧告や避難指示を住民のみなさんに発令します。自分が住んでいる地域では、どの水位で、どんな行動をとったらいいか、確認しておきましょう。

洪水予報の標題	水位 (埴田水位・流量観測所の場合)	洪水の危険レベル	水位の名称	市町村・住民に求める行動
梯川はん濫発生情報		レベル5	▼はん濫の発生	<ul style="list-style-type: none"> ●逃げ遅れた住民の救助等 ●新たにはん濫が及ぶ区域の住民の避難誘導 
梯川はん濫危険情報	3.6m	レベル4	はん濫危険水位 ▼(危険水位)	 <ul style="list-style-type: none"> ●住民の避難完了
梯川はん濫警戒情報	3.0m	レベル3	▼避難判断水位	<ul style="list-style-type: none"> ●市町村は避難勧告等の発令を判断 ●住民は避難を判断 
梯川はん濫注意情報	2.5m	レベル2	はん濫注意水位 ▼(警戒水位)	<ul style="list-style-type: none"> ●市町村は避難準備情報(要援護者避難情報)の発令を判断 ●住民は、はん濫に関する情報に注意 ●水防団出動 
	2.0m	レベル1	水防団待機水位 ▼(通報水位・指定水位)	 <ul style="list-style-type: none"> ●各水防機関が水防活動に対して準備する水位

安全利用点検報告

河川の利用が本格化する時期を前に、4月17日(金)に梯川流域の9地点において、国・市などの関係者により安全利用点検を行いました。危険な箇所には利用者への注意喚起のために水際に看板を設置しましたが、みなさんが河川を利用する際には、安全に心がけて頂くとともに、自己責任をお願いします。



梯川安全点検の様子

この安全点検は、夏休み前にも再度行われる予定です。

梯川河川愛護モニターさんからのおたより



河川愛護モニターの山本さんに梯川について思ったこと、感じたことを報告していただきました。ここで、ほんの一部ですがご紹介します。

■4月の報告

4月22日(水)、久しぶりに梯川右岸突堤まで歩きました。折からの強風で、突堤の危険区域まで大波が打ち寄せ、近づくことが出来ませんでした。改めて風のない時間に出かけ、安全の確認をしたいと思います。同日、住吉橋と河口間の左岸には、塵・芥が浮遊していましたが、以前よりは少なくなったように思います。そのあと、逆水門の汚れを確認したところ、塵・芥の浮遊物は多少ありましたが発泡スチロールやビニール類ではなかったので安心しました。

梯川の上流から河口まで、皆さんが安心安全に暮らせるように、大雨・大水・大洪水対策が未然に対処されていることを、折にふれて皆さんにPRする必要はあると思っています。

※芥…ごみ・ちり・くずの意味

■5月の報告

逆水門から石田橋の門までしか確認していませんが、梯川左岸の土手道に逆水門から1.2k・1.4k・1.6k・1.8kの杭があり、石田橋寄りに「流量観測用杭」が2本あることを知りました。

また、石田橋から小松大橋までの区間について、大工事後の河川敷は、草のみどりも伸びており、遊歩道がいくつもあり、早速河川敷道をウォーキングしました。



平成20年度
梯川河川愛護モニター
やまもと きょうこ
山本 恭子さん

貴重なご意見をありがとうございます。

実は、梯川の堤防沿いのゴミはそのほとんどが市民の有志によるボランティア活動により、きれいにされています。河川の利用者のみなさんも美化にご協力をお願いします。



第4回 夏休み体験教室のおしらせ

平成21年8月23日(日)予定

- 場 所：前川排水機場前（金沢河川国道事務所小松出張所）
- 内 容：梯川学習、親子釣り教室等
- 主 催：明日の小松をデザインする会、小松市教育委員会、金沢河川国道事務所
- その他：詳細は決まり次第お知らせいたします。



親子釣り教室



防災ビデオ鑑賞



前川排水機場見学



模型による土石流実験

お問い合わせ先

国土交通省金沢河川国道事務所調査第一課 TEL076-264-8800

小松出張所 TEL0761-23-4000

ホームページ <http://www.hrr.mlit.go.jp/kanazawa/>

広報「かけはしがわ」は、ホームページでもご覧になれます。



国土交通省 北陸地方整備局

金沢河川国道事務所