

一般国道470号^{わじま}輪島道路・^{わじま}輪島道路(Ⅱ期)、
^{たつるはまなお}田鶴浜七尾道路〔能越自動車道〕

費用対便益算出資料

[様式集]

・ 輪島道路 (Ⅱ期)		・ 田鶴浜七尾道路	
様式－１	P 1	様式－１	P 3 1
様式－２	P 3	様式－２	P 3 3
様式－３①	P 5	様式－３①	P 3 5
様式－３②	P 7	様式－３②	P 3 7
様式－４	P 1 0	様式－４	P 4 0
様式－５	P 1 2	様式－５	P 4 2
参考様式 1	P 1 3	参考様式 1	P 4 3
参考様式 2	P 1 5	参考様式 2	P 4 5
・ 輪島道路		・ 一体評価	
様式－１	P 1 6	様式－２	P 4 6
様式－２	P 1 8	様式－３①	P 4 8
様式－３①	P 2 0	様式－３②	P 5 0
様式－３②	P 2 2	様式－４	P 5 3
様式－４	P 2 5	様式－５	P 5 5
様式－５	P 2 7		
参考様式 1	P 2 8		
参考様式 2	P 3 0		

令和３年９月
北陸地方整備局

(再評価)

様式1 客観的評価指標による事業採択の前提条件、事業の効果や必要性の確認の状況

事業名		一般国道470号 輪島道路(二期)		
事業主体		北陸地方整備局		
●事業採択の前提条件を確認するための指標				
前提条件	事業の効率性	指標	指標チェックの根拠	
	<p>■ 便益が費用を上回っている</p>		<p>全体：費用収益比(B/C)=1.1 (経済的純現在価値(B-C)=19億円、経済的内部収益率(EIRR)=4.3%) 採事業：費用収益比(B/C)=2.2 (経済的純現在価値(B-C)=183億円、経済的内部収益率(EIRR)=10.0%)</p>	
●事業の効果や必要性を評価するための指標				
政策目標	指標	対象となる指標のみ記載。効果が確認されるものは口を■に変更	指標チェックの根拠	
1. 活力	<p>円滑なモビリティの確保</p>	<p>● 現道等の年間渋滞損失時間及び削減率</p> <p>□ 現道等における混雑時旅行速度が20km/h未満である区間の旅行速度の改善が期待される</p> <p>□ 現道又は運行区間等における踏切交通遮断量が10,000台時/日以上かつ踏切道の除却もしくは交通改善が期待される</p> <p>■ 現道等に、当該路線の整備により利便性の向上が期待できるバス路線が存在する</p> <p>□ 新幹線駅もしくは特急停車駅へのアクセス向上が見込まれる</p> <p>■ 第一種空港、第二種空港、第三種空港もしくは共用飛行場へのアクセス向上が見込まれる</p> <p>□ 重要港湾もしくは特定重要港湾へのアクセス向上が見込まれる</p> <p>□ 農林水産業を主体とする地域において農林水産品の流通の利便性が向上</p> <p>□ 現道等における、総重量25tの車両もしくは150規格背高海上コンテナ輸送車が通行できない区間を解消する</p> <p>□ 都市再生プロジェクトを支援する事業である</p> <p>□ 広域道路整備基本計画に位置づけのある環状道路を形成する</p> <p>□ 市街地開発、区画整理等の沿道まちづくりとの連携あり</p> <p>□ 中心市街地内で行う事業である</p> <p>□ 幹線都市計画道路網密度が1.5km/km2以下である市街地内での事業である</p> <p>□ DID区域内の都市計画道路整備であり、市街地の都市計画道路網密度が向上する</p> <p>□ 対象区間が現在連絡道路がない住宅地開発(300戸以上又は10ha以上、大都市においては100戸以上又は5ha以上)への連絡道路となる</p> <p>□ 高速自動車国道と並行する自専道(A'路線)としての位置づけ有り</p> <p>□ 地域高規格道路の位置づけあり</p> <p>■ 当該路線が新たに拠点都市間を高規格幹線道路で連絡するルートを構成する</p> <p>□ 当該路線が隣接した日赤活動圏中心都市間を最短時間で連絡する路線を構成する</p> <p>□ 現道等における交通不能区間を解消する</p> <p>□ 現道等における大型車のすれ違い困難区間を解消する</p> <p>□ 日赤活動圏の中心都市へのアクセス向上が見込まれる</p>	<p>(輪島道路・輪島道路(二期)) 現道区間およびバイパス区間の渋滞損失時間削減量 = 68万人時間/年 整備なし：183.0万人時間/年 → 整備あり：115.2万人時間/年 削減率：37.0%</p> <p>輪島一六水(27便/日)、輪島一金沢(16便/日)の定時制が向上</p> <p>輪島道路・輪島道路(二期)の整備により、のと里山空港や輪島港のアクセスが向上し、陸海空の広域ネットワークが形成されることで入込み客数の増加が期待される。</p>	
		国土・地域ネットワークの構築		高規格道路としての位置づけあり

<p>個性ある地域の形成</p>	<p>□ 鉄道や河川等により一体的発展が阻害されている地区を解消する</p> <p>□ 拠点開発プロジェクト、地域連携プロジェクト、大規模イベントを支援する</p> <p>■ 主要な観光地へのアクセス向上が期待される</p> <p>□ 特別立法に基づく事業である</p> <p>□ 新規整備の公共公益施設へ直結する道路である</p> <p>□ 歴史的景観を活かした道路整備や中心商店街のシンポル的な道路整備等、特色あるまちづくりに関する事業である</p> <p>□ 自動車交通量が500台/日以上、自動車交通量が1,000台/12h以上、歩行者交通量が500人/日以上に該当する区間において、自転車利用空間を整備することにより、当該区間の歩行者・自転車交通の円滑化、安全性の向上が期待できる</p> <p>□ 交通バリエーション法における道路特定事業に位置付けがある、または、交通バリエーション法に基づく重点整備地区における特定道路を形成する区間にバリエーション化される</p> <p>□ 対象区間が電線類地中化5ヶ年計画に位置づけ有り</p> <p>□ 市街地又は歴史景観地区（歴史的風土特別保存区域及び重要伝統的建造物保存地区）の幹線道路において新たに無電柱化を達成する</p> <p>■ 三次医療施設へのアクセス向上が見込まれる</p> <p>□ 現道等に死傷事故率が500件/億キロ以上である区間が存在する場合において、交通量の減少、歩道の設置又は線形不良区間の解消等により、当該区間の安全性の向上が期待できる</p> <p>□ 当該区間の自動車交通量が1,000台/12h以上、当該区間が通学路である場合は500台/12h以上かつ歩行者交通量100人/日以上（当該区間が通学路である場合は半量、園児が40人/日以上）の場合、又は歩行者交通量500人/日以上の区間において、歩道が無い又は狭小な区間に歩道が設置される</p> <p>□ 近隣市へのルートが1つしかなく、災害による1～2箇所の道路寸断で孤立化する集落を解消する</p> <p>□ 対象区間が、都道府県域防災計画、緊急輸送道路ネットワーク計画又は地震対策緊急整備事業計画に位置づけがある、又は地震防災緊急事業5ヶ年計画に位置づけのある路線（以下「緊急輸送道路」という）として位置づけ有り</p> <p>■ 緊急輸送道路が通行止になった場合に大層な迂回を強いられる区間の代替路線を形成する</p> <p>□ 並行する高速ネットワークの代替路線として機能する（A 路線として位置づけがある場合）</p> <p>□ 現道等の防災点検又は防災点検要対策箇所もしくは整備の必要のある老朽橋梁における通行規制等が解消される</p> <p>□ 現道等の事前通行規制区間、特殊通行規制区間又は冬期交通障害区間を解消する</p> <p>□ 避難路へ1km以内で到達できる地区が新たに増加する</p> <p>□ 幅員6m以上の道路がないため消火活動が出来ない地区が解消する</p> <p>□ 密集市街地における事業で火災時の延焼遮断帯の役割を果たす</p>	<p>2. 暮らし</p> <p>歩行者・自転車のための生活空間の形成</p> <p>3. 安全</p> <p>安全で安心して暮らすための生活環境の確保</p> <p>災害への備え</p>
<p>4. 環境</p> <p>地球環境の保全 生活環境の改善・保全</p>	<p>● 対象道路の整備により削減される自動車からのCO2排出量</p> <p>● 現道等における自動車からのNO2排出削減率</p> <p>● 現道等における自動車からのSPM排出削減率</p> <p>□ 現道等で騒音レベルが夜間要請限度を超過している区間について、新たに要請限度を下回ることが期待される区間がある</p> <p>□ その他、環境や景観上の効果が期待される</p>	<p>4. 環境</p> <p>費用便益分析対象範囲のCO2排出量の削減量：約0.3万t-CO2/年 整備なし：約9.8万t-CO2/年 一 整備あり：約9.5万t-CO2/年</p> <p>費用便益分析対象範囲のNOx排出量の削減量：約8.6t-NOx/年 整備なし：約304.6t-NOx/年 一 整備あり：約295.9t-NOx/年</p> <p>費用便益分析対象範囲のSPM排出量の削減量：約1.1t-SPM/年 整備なし：約28.4t-SPM/年 一 整備あり：約27.3t-SPM/年</p>
<p>5. その他</p> <p>他のプログラムとの関係</p>	<p>□ 道路の整備に関するプログラム又は都市計画道路整備プログラムに位置づけられている</p> <p>□ 関連する大規模道路事業と一体的に整備する必要がある</p> <p>■ 他機関との連携プログラムに位置づけられている</p> <p>□ その他、対象地域や事業に固有の事情等、以上の項目に属さない効果が見込まれる</p>	<p>石川県の長期構想（「ダブルラダー一躍きの美加」整備構想）に位置付けられた道路であり、南北に長い石川県の連携向上が図られる。</p>

費用便益分析の結果

路線名	事業名	延長	事業種別	現拡・ＢＰ・その他 別の別
一般国道470号 (能越自動車道)	輪島道路(Ⅱ期)	L=6.8km	高規格B	B P

計画交通量 (台/日)	車線数	事業主体
10,900	2	北陸地方整備局

① 費用

	事業費	維持管理費	合計
基準年	令和3年度		
単純合計	306億円	68億円	374億円
うち残事業分	157億円	68億円	225億円
基準年における 現在価値(C)	298億円	22億円	320億円
うち残事業分	133億円	22億円	155億円

② 便益

	走行時間 短縮便益	走行経費 減少便益	交通事故 減少便益	合計
基準年	令和3年度			
供用年	令和11年度			
単年便益 (初年便益)	19億円	3.7億円	1.3億円	24億円
基準年における 現在価値(B)	267億円	53億円	19億円	338億円
うち残事業分	267億円	53億円	19億円	338億円

③ 結果

費用便益比（事業全体）	1.1
経済的純現在価値（事業全体）	19億円
経済的内部収益率（事業全体）	4.3%
費用便益比（残事業）	2.2
経済的純現在価値（残事業）	183億円
経済的内部収益率（残事業）	10.0%

注）費用及び便益の合計は、表示桁数の関係で計算値と一致しないことがある。

④ 感度分析

【事業全体】

変動要因	基準値	変動ケース	費用便益比（B/C）
交通量	10,900	±10%	0.99~1.1
事業費	306億円	±10%	1.02~1.1
事業期間	17年	±20%	1.02~1.1

【残事業】

変動要因	基準値	変動ケース	費用便益比（B/C）
交通量	10,900	±10%	2.0~2.3
事業費	157億円	±10%	2.0~2.4
事業期間	7年	±20%	2.1~2.2

交通状況の変化(事業全体・残事業)

様式-3①

事業名 一般国道470号(能越自動車道) 輪島道路(Ⅱ期)

(推計時点 R12年)

			整備なし(A)	整備あり(B)	
①新設・改築道路 L=6.8km	交通量 ^{※1}	[台/日]	—	10,900	
	走行時間 ^{※2}	[分]	—	6	
	走行時間費用 ^{※3}	[億円/年]	—	10.67	
②主な周辺道路 ※4	A.(主)七尾輪島線 L=7.1km	交通量	[台/日]	9,600	0
		走行時間	[分]	14	11
		走行時間費用	[億円/年]	24.25	0.00
	B.(主)輪島山田線 L=1.0km	交通量	[台/日]	9,800	300
		走行時間	[分]	2	2
		走行時間費用	[億円/年]	3.48	0.07
③その他道路合計 L=677.0km	走行時間費用	[億円/年]	259.81	258.03	
			走行時間費用 整備なし(A)	走行時間費用 整備あり(B)	走行時間短縮便益 (A - B)
合計: 691.9km	走行時間短縮便益	[億円/年]	287.54	268.77	18.77

※1: 当該道路内の平均値または代表的な値を記載する。

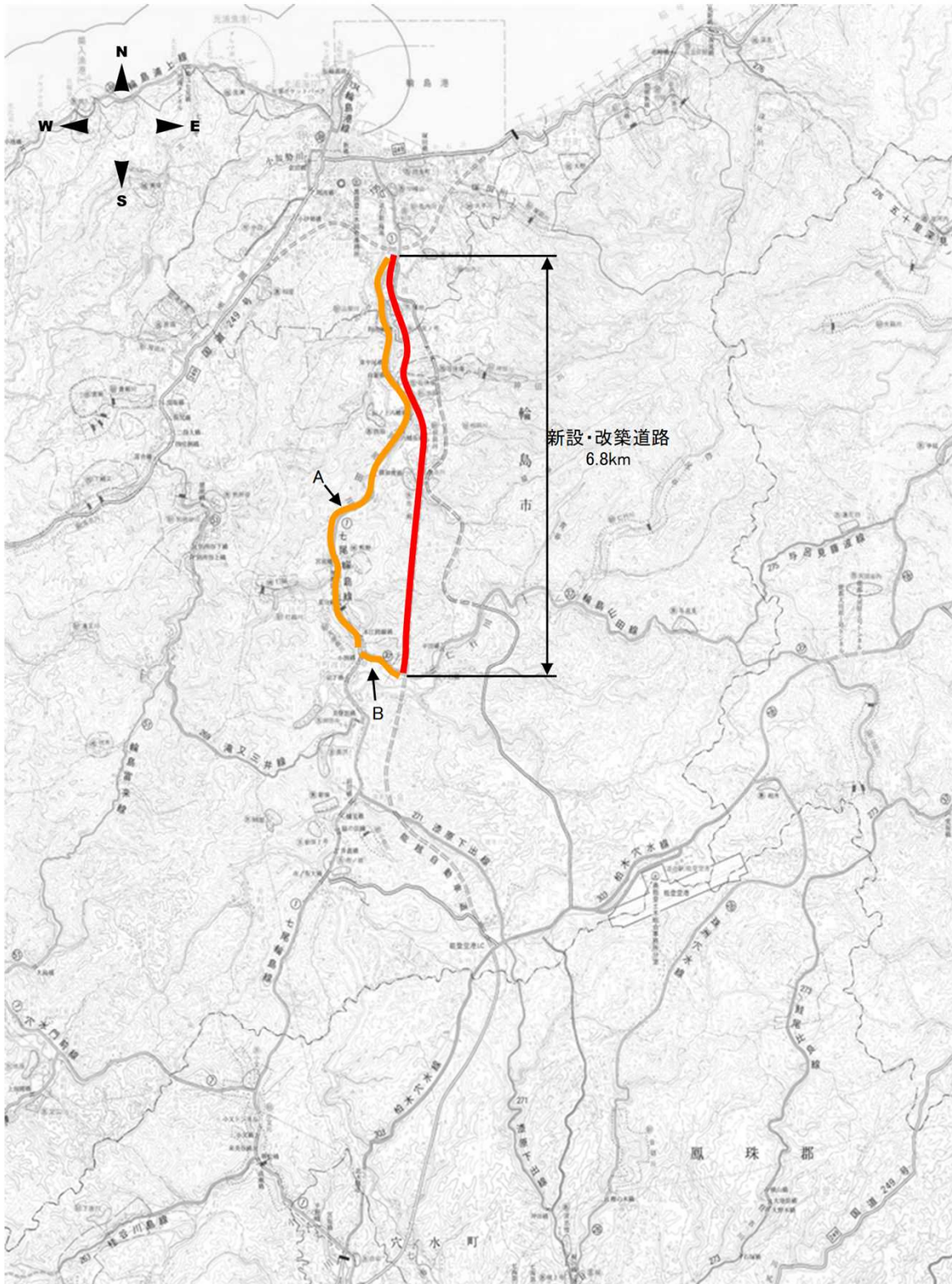
※2: 配分計算結果を用いる場合と当該道路の代表的な速度から算出する場合がある。

※3: 費用便益分析マニュアルに従い車種別、区間別に算出したものの合計値である。

※4: 当該事業により大きな変化が生じる道路について3～5路線程度以内で記載する。

※5: ②主な周辺道路における交通量の予測地点は、事業全体と残事業で同地点において設定する。

(2) 図面(①、②)に該当する道路を明示すること



費用便益分析の条件

事業名：一般国道470号(能越自動車道) 輪島道路(Ⅱ期)

(2)

項目		チェック欄	
算出マニュアル	費用便益分析マニュアル (平成30年2月 国土交通省 道路局 都市局)	<input checked="" type="checkbox"/>	
	その他	<input type="checkbox"/>	
分析の基本的事項	分析対象期間	50年	
	社会的割引率	4%	
	基準年次	令和3年	
交通流の推計時点	1時点のみ推計	<input checked="" type="checkbox"/> (R12)	
	複数時点での推計	<input type="checkbox"/>	
推計の状況	整備の有無それぞれで交通流を推計	<input checked="" type="checkbox"/>	
	整備の有無のいずれかのみ推計	<input type="checkbox"/> 有 <input type="checkbox"/> 無	
	いずれかのみ推計の場合	いずれかのみ推計とした理由を記載	
推計に用いたOD表	道路交通センサスをベースとした自動車OD表 (三段階推定法)	<input checked="" type="checkbox"/> (H22センサス)	
	パーソントリップ調査をベースとした自動車OD表 (四段階推定法)	<input type="checkbox"/>	
	その他()	<input type="checkbox"/>	
開発交通量の考慮	無	<input checked="" type="checkbox"/>	
	有	<input type="checkbox"/>	
	有の場合のみ	考慮した開発交通量(トリップ数) ()台トリップ/日 考慮した理由を記載	
配分交通量の推計手法	Q-V式を用いた配分	<input type="checkbox"/>	
	転換率式を用いた配分	<input type="checkbox"/>	
	Q-V式と転換率式の併用による配分	<input checked="" type="checkbox"/>	
	均衡配分(リンクパフォーマンス関数を用いた配分)	<input type="checkbox"/>	
	簡易手法	<input type="checkbox"/>	
	簡易手法の採択理由	小規模事業である	<input type="checkbox"/>
		山間部海岸部で併行道路が少ない	<input type="checkbox"/>
		その他()	
簡易手法の考え方(将来交通量の設定方法等)			
その他()	<input type="checkbox"/>		
速度設定の考え方	各回の配分終了時の速度を交通量でウェイト付けして設定 採用理由を記載	<input type="checkbox"/>	
	最終配分の速度 採用理由を記載	<input type="checkbox"/>	
	その他(最終配分でQ ₀ を超える場合、実態に即した速度で補正)	<input checked="" type="checkbox"/>	

(3)

		項目	チェック欄	
便 益 の 算 定	休日交通の 影響	考慮しない	<input checked="" type="checkbox"/>	
		考慮する	<input type="checkbox"/>	
		考慮する 場合のみ	面的に考慮	<input type="checkbox"/>
			対象路線のみ考慮	<input type="checkbox"/>
	採用した休日係数 休日係数を考慮した理由および採用した休日係数の考え方を記載		() %	
	災害等による 通行止めの 影響	考慮しない	<input checked="" type="checkbox"/>	
		考慮する	<input type="checkbox"/>	
		考慮する 場合のみ	採用した通行止め日数 採用した通行止め日数の考え方を記載	() 日
	とり止め交通を考慮する とり止め交通を考慮しない場合はその理由、考慮した場合はその考え方を記載		<input type="checkbox"/>	
	冬期交通の 影響	考慮しない	<input type="checkbox"/>	
		考慮する	<input checked="" type="checkbox"/>	
		考慮する 場合のみ	採用した冬期日数(年あたり) 採用した冬期日数の考え方を記載 降雪が最初に観測された日から最後に観測された日までの日数(86日)及び降雪日数(29日)を考慮	(86) 日
			冬期の走行速度と交通容量の関係 設定の考え方を記載 通常期と冬期の速度比(降雪時10%低下、降雪時以外4%低下)を考慮	
	交通流推計の 時点以外の 便益の算定	ブロック別・車種別走行台キロの伸び率による設定	<input checked="" type="checkbox"/>	
		その他 ()	<input type="checkbox"/>	
車種別時間 価値原単位	費用便益分析マニュアルの値を使用	<input checked="" type="checkbox"/>		
	独自に設定した値を使用 算出根拠を添付すること	<input type="checkbox"/>		
車種別走行 経費原単位	費用便益分析マニュアルの値を使用	<input checked="" type="checkbox"/>		
	独自に設定した値を使用 算出根拠を添付すること	<input type="checkbox"/>		
交通事故減少 便益算定	中央分離帯の有無を考慮	<input type="checkbox"/>		
	中央分離帯の有無を考慮しない	<input checked="" type="checkbox"/>		
走行時間短縮・走行 経費減少・交通事故 減少以外の便益	考慮しない	<input checked="" type="checkbox"/>		
	考慮する (考慮の場合、算出根拠を添付すること)	<input type="checkbox"/>		
その他				

事業名：一般国道470号(能越自動車道) 輪島道路(Ⅱ期)

(4)

項目		チェック欄		
費用の算定	事業費	詳細事業計画による値を採用	<input type="checkbox"/>	
		標準投資パターンを採用	<input checked="" type="checkbox"/>	
		その他(概略事業計画による値を採用)	<input type="checkbox"/>	
	維持管理費	維持管理費の設定根拠を記載		
		北陸地方整備局管内直轄路線の実績値から設定		
	雪寒費	積雪地域または寒冷地域である	<input checked="" type="checkbox"/>	
	当該道路整備が行われない場合の費用	考慮しない		<input checked="" type="checkbox"/>
		考慮する		<input type="checkbox"/>
		考慮する場合のみ	事業費を考慮	<input type="checkbox"/>
			維持管理費を考慮	<input type="checkbox"/>
当該道路整備が行われない場合の費用を考慮した理由及び考え方を記載(対策内容、費用等)				
その他				
4. その他				

費用の現在価値算定表(事業全体)

				維持管理費の単純単価の算出(消費税相当額含む)			
箇所名: 一般国道470号(能越自動車道) 輪島道路(Ⅱ期)				単価(億円)	延長(km)	単純単価(億円)	
				0.22	6.8	1.48	
年次	年度	割引率	GDP デフレーター	事業費(億円)		維持管理費(億円)	
				単純単価	現在価値	単純単価	現在価値
-17年目	H 24	1.4233	96.4	0.95	1.42		
-16年目	H 25	1.3686	96.4	1.90	2.73		
-15年目	H 26	1.3159	98.7	2.31	3.12		
-14年目	H 27	1.2653	100.2	6.88	8.79		
-13年目	H 28	1.2167	100.3	8.31	10.20		
-12年目	H 29	1.1699	100.5	20.99	24.73		
-11年目	H 30	1.1249	100.4	18.52	21.00		
-10年目	R 1	1.0816	101.2	32.92	35.61		
-9年目	R 2	1.0400	101.2	30.23	31.44		
-8年目	R 3	1.0000	101.2	26.00	26.00		
-7年目	R 4	0.9615	101.2	22.76	21.88		
-6年目	R 5	0.9246	101.2	13.64	12.61		
-5年目	R 6	0.8890	101.2	18.18	16.16		
-4年目	R 7	0.8548	101.2	20.00	17.10		
-3年目	R 8	0.8219	101.2	30.00	24.66		
-2年目	R 9	0.7903	101.2	27.27	21.55		
-1年目	R 10	0.7599	101.2	25.27	19.20		
供用開始年次	R 11	0.7307	101.2			1.35	0.99
1年目	R 12	0.7026	101.2			1.35	0.95
2年目	R 13	0.6756	101.2			1.35	0.91
3年目	R 14	0.6496	101.2			1.35	0.88
4年目	R 15	0.6246	101.2			1.35	0.84
5年目	R 16	0.6006	101.2			1.35	0.81
6年目	R 17	0.5775	101.2			1.35	0.78
7年目	R 18	0.5553	101.2			1.35	0.75
8年目	R 19	0.5339	101.2			1.35	0.72
9年目	R 20	0.5134	101.2			1.35	0.69
10年目	R 21	0.4936	101.2			1.35	0.67
11年目	R 22	0.4746	101.2			1.35	0.64
12年目	R 23	0.4564	101.2			1.35	0.62
13年目	R 24	0.4388	101.2			1.35	0.59
14年目	R 25	0.4220	101.2			1.35	0.57
15年目	R 26	0.4057	101.2			1.35	0.55
16年目	R 27	0.3901	101.2			1.35	0.53
17年目	R 28	0.3751	101.2			1.35	0.51
18年目	R 29	0.3607	101.2			1.35	0.49
19年目	R 30	0.3468	101.2			1.35	0.47
20年目	R 31	0.3335	101.2			1.35	0.45
21年目	R 32	0.3207	101.2			1.35	0.43
22年目	R 33	0.3083	101.2			1.35	0.42
23年目	R 34	0.2965	101.2			1.35	0.40
24年目	R 35	0.2851	101.2			1.35	0.38
25年目	R 36	0.2741	101.2			1.35	0.37
26年目	R 37	0.2636	101.2			1.35	0.36
27年目	R 38	0.2534	101.2			1.35	0.34
28年目	R 39	0.2437	101.2			1.35	0.33
29年目	R 40	0.2343	101.2			1.35	0.32
30年目	R 41	0.2253	101.2			1.35	0.30
31年目	R 42	0.2166	101.2			1.35	0.29
32年目	R 43	0.2083	101.2			1.35	0.28
33年目	R 44	0.2003	101.2			1.35	0.27
34年目	R 45	0.1926	101.2			1.35	0.26
35年目	R 46	0.1852	101.2			1.35	0.25
36年目	R 47	0.1780	101.2			1.35	0.24
37年目	R 48	0.1712	101.2			1.35	0.23
38年目	R 49	0.1646	101.2			1.35	0.22
39年目	R 50	0.1583	101.2			1.35	0.21
40年目	R 51	0.1522	101.2			1.35	0.21
41年目	R 52	0.1463	101.2			1.35	0.20
42年目	R 53	0.1407	101.2			1.35	0.19
43年目	R 54	0.1353	101.2			1.35	0.18
44年目	R 55	0.1301	101.2			1.35	0.18
45年目	R 56	0.1251	101.2			1.35	0.17
46年目	R 57	0.1203	101.2			1.35	0.16
47年目	R 58	0.1157	101.2			1.35	0.16
48年目	R 59	0.1112	101.2			1.35	0.15
49年目	R 60	0.1069	101.2	-5.65	-0.60	1.35	0.14
合計				300.48	297.60	67.50	22.05
単純事業費計				306.13		67.50	

注1) 事業費の投資パターンは、費用便益分析の計算条件として設定した投資パターンであり、必ずしも全体の予算制約等を踏まえたものではない。

このため、毎年度の予算の状況や、用地・工事の進捗により、実際の事業展開とは異なることがある。

注2) 評価対象期間最終年において、用地残存価値(割引後の用地費)を控除している。

費用の現在価値算定表(残事業)

維持管理費の単純単価の算出(消費税相当額含む)

箇所名: 一般国道470号(能越自動車道) 輪島道路(Ⅱ期)

単価(億円)	延長(km)	単純単価(億円)
0.22	6.8	1.48

年次	年度	割引率	GDP デフレータ	事業費(億円)		維持管理費(億円)	
				単純価値	現在価値	単純価値	現在価値
-7年目	R 4	0.9615	101.2	22.76	21.88		
-6年目	R 5	0.9246	101.2	13.64	12.61		
-5年目	R 6	0.8890	101.2	18.18	16.16		
-4年目	R 7	0.8548	101.2	20.00	17.10		
-3年目	R 8	0.8219	101.2	30.00	24.66		
-2年目	R 9	0.7903	101.2	27.27	21.55		
-1年目	R 10	0.7599	101.2	25.27	19.20		
供用開始年次	R 11	0.7307	101.2			1.35	0.99
1年目	R 12	0.7026	101.2			1.35	0.95
2年目	R 13	0.6756	101.2			1.35	0.91
3年目	R 14	0.6496	101.2			1.35	0.88
4年目	R 15	0.6246	101.2			1.35	0.84
5年目	R 16	0.6006	101.2			1.35	0.81
6年目	R 17	0.5775	101.2			1.35	0.78
7年目	R 18	0.5553	101.2			1.35	0.75
8年目	R 19	0.5339	101.2			1.35	0.72
9年目	R 20	0.5134	101.2			1.35	0.69
10年目	R 21	0.4936	101.2			1.35	0.67
11年目	R 22	0.4746	101.2			1.35	0.64
12年目	R 23	0.4564	101.2			1.35	0.62
13年目	R 24	0.4388	101.2			1.35	0.59
14年目	R 25	0.4220	101.2			1.35	0.57
15年目	R 26	0.4057	101.2			1.35	0.55
16年目	R 27	0.3901	101.2			1.35	0.53
17年目	R 28	0.3751	101.2			1.35	0.51
18年目	R 29	0.3607	101.2			1.35	0.49
19年目	R 30	0.3468	101.2			1.35	0.47
20年目	R 31	0.3335	101.2			1.35	0.45
21年目	R 32	0.3207	101.2			1.35	0.43
22年目	R 33	0.3083	101.2			1.35	0.42
23年目	R 34	0.2965	101.2			1.35	0.40
24年目	R 35	0.2851	101.2			1.35	0.38
25年目	R 36	0.2741	101.2			1.35	0.37
26年目	R 37	0.2636	101.2			1.35	0.36
27年目	R 38	0.2534	101.2			1.35	0.34
28年目	R 39	0.2437	101.2			1.35	0.33
29年目	R 40	0.2343	101.2			1.35	0.32
30年目	R 41	0.2253	101.2			1.35	0.30
31年目	R 42	0.2166	101.2			1.35	0.29
32年目	R 43	0.2083	101.2			1.35	0.28
33年目	R 44	0.2003	101.2			1.35	0.27
34年目	R 45	0.1926	101.2			1.35	0.26
35年目	R 46	0.1852	101.2			1.35	0.25
36年目	R 47	0.1780	101.2			1.35	0.24
37年目	R 48	0.1712	101.2			1.35	0.23
38年目	R 49	0.1646	101.2			1.35	0.22
39年目	R 50	0.1583	101.2			1.35	0.21
40年目	R 51	0.1522	101.2			1.35	0.21
41年目	R 52	0.1463	101.2			1.35	0.20
42年目	R 53	0.1407	101.2			1.35	0.19
43年目	R 54	0.1353	101.2			1.35	0.18
44年目	R 55	0.1301	101.2			1.35	0.18
45年目	R 56	0.1251	101.2			1.35	0.17
46年目	R 57	0.1203	101.2			1.35	0.16
47年目	R 58	0.1157	101.2			1.35	0.16
48年目	R 59	0.1112	101.2			1.35	0.15
49年目	R 60	0.1069	101.2	-0.35	-0.04	1.35	0.14
合計				156.77	133.12	67.50	22.05
単純事業費計				157.12		67.50	

注1) 事業費の投資パターンは、費用便益分析の計算条件として設定した投資パターンであり、必ずしも全体の予算制約等を踏まえたものではない。

このため、毎年度の予算の状況や、用地・工事の進捗により、実際の事業展開とは異なることがある。

注2) 評価対象期間最終年において、用地残存価値(割引後の用地費)を控除している。

便益の現在価値算定表(事業全体・残事業)

箇所名:一級国道470号(能越自動車道)輪島道路(二期)

年度 (基準年)	年次	総走行キロの年次別伸び率 (北陸7ルート)		GDP アップ率	走行時間短縮便益(億円)				走行経費減少便益(億円)				事故減少便益(億円)			合計 (億円)	
		乗用車種			普通貨物		① 計		①×(A)		現在価値 (A)×(2)		③		現在価値 (3)×(A)	便益合計 (1)~(3)	割引率4%
		乗用車種	小型貨物		普通貨物	全車	乗用車種	小型貨物	普通貨物	計	乗用車種	小型貨物	普通貨物	計			
R 11	0.99633	0.98114	1.00298	0.99553	0.7307	2.69	2.47	18.86	13.78	2.93	0.39	3.73	1.32	0.97	23.92	17.48	
R 12	0.99094	0.99051	0.99783	0.99205	0.7026	2.64	2.48	18.77	13.19	2.92	0.38	3.72	1.32	0.93	23.80	16.72	
R 13	0.99086	0.99042	0.99783	0.99199	0.6756	2.62	2.47	18.66	12.58	2.90	0.37	3.69	1.31	0.88	23.61	15.95	
R 14	0.99077	0.99033	0.99783	0.99192	0.6496	2.59	2.47	18.46	11.99	2.87	0.37	3.66	1.30	0.84	23.41	15.21	
R 15	0.99069	0.99023	0.99783	0.99186	0.6246	2.57	2.46	18.31	11.43	2.84	0.37	3.63	1.29	0.80	23.22	14.50	
R 16	0.99060	0.99014	0.99782	0.99179	0.6006	2.54	2.46	18.15	10.90	2.82	0.37	3.59	1.26	0.77	23.02	13.83	
R 17	0.99051	0.99004	0.99781	0.99172	0.5775	2.52	2.45	18.00	10.39	2.79	0.36	3.56	1.26	0.73	22.83	13.18	
R 18	0.99042	0.98994	0.99781	0.99166	0.5553	2.49	2.44	17.84	9.91	2.76	0.36	3.53	1.25	0.70	22.63	12.57	
R 19	0.99033	0.98984	0.99780	0.99158	0.5339	2.47	2.44	17.69	9.45	2.74	0.36	3.50	1.24	0.66	22.44	11.98	
R 20	0.99023	0.98973	0.99780	0.99151	0.5134	2.44	2.43	17.54	9.00	2.71	0.35	3.47	1.23	0.63	22.24	11.42	
R 21	0.99014	0.98963	0.99779	0.99144	0.4936	2.42	2.43	17.38	8.58	2.69	0.35	3.44	1.22	0.60	22.04	10.88	
R 22	0.99004	0.98952	0.99779	0.99137	0.4746	2.39	2.42	17.23	8.18	2.66	0.34	3.41	1.21	0.58	21.85	10.37	
R 23	0.98994	0.98941	0.99778	0.99129	0.4584	2.37	2.42	17.07	7.79	2.63	0.34	3.38	1.20	0.55	21.65	9.88	
R 24	0.98984	0.98929	0.99778	0.99122	0.4388	2.34	2.41	16.92	7.42	2.61	0.34	3.35	1.19	0.52	21.46	9.42	
R 25	0.98973	0.98918	0.99777	0.99114	0.4220	2.32	2.41	16.77	7.08	2.58	0.33	3.32	1.18	0.50	21.26	8.97	
R 26	0.98963	0.98906	0.99777	0.99106	0.4057	2.29	2.40	16.61	6.74	2.55	0.33	3.28	1.17	0.47	21.07	8.55	
R 27	0.98952	0.98894	0.99776	0.99098	0.3901	2.27	2.40	16.46	6.42	2.53	0.33	3.25	1.16	0.45	20.87	8.14	
R 28	0.98941	0.98881	0.99776	0.99090	0.3751	2.24	2.39	16.30	6.12	2.50	0.32	3.22	1.15	0.43	20.68	7.76	
R 29	0.98929	0.98869	0.99775	0.99081	0.3607	2.22	2.39	16.15	5.83	2.47	0.32	3.19	1.15	0.41	20.48	7.39	
R 30	0.98918	0.98856	0.99775	0.99073	0.3468	2.19	2.38	16.00	5.55	2.45	0.32	3.16	1.14	0.39	20.28	7.03	
R 31	0.98906	0.98842	0.99774	0.99064	0.3335	2.17	2.38	15.84	5.28	2.42	0.31	3.13	1.14	0.37	20.09	6.70	
R 32	0.98895	0.98830	0.99774	0.99056	0.3207	2.14	2.37	15.69	5.03	2.39	0.31	3.10	1.13	0.36	19.89	6.38	
R 33	0.98884	0.98818	0.99773	0.99048	0.3083	2.12	2.36	15.53	4.79	2.37	0.31	3.07	1.13	0.34	19.70	6.07	
R 34	0.98874	0.98806	0.99773	0.99040	0.2965	2.09	2.36	15.38	4.56	2.34	0.30	3.04	1.12	0.33	19.50	5.78	
R 35	0.98863	0.98794	0.99772	0.99032	0.2851	2.07	2.35	15.23	4.34	2.31	0.30	3.01	1.11	0.31	19.31	5.50	
R 36	0.98852	0.98782	0.99772	0.99024	0.2741	2.04	2.35	15.07	4.13	2.29	0.29	2.97	1.11	0.29	19.11	5.24	
R 37	0.98841	0.98770	0.99771	0.99016	0.2636	2.02	2.34	14.92	3.93	2.26	0.29	2.94	1.10	0.28	18.92	4.99	
R 38	0.98830	0.98758	0.99771	0.99008	0.2534	1.99	2.34	14.77	3.74	2.24	0.29	2.91	1.04	0.26	18.73	4.75	
R 39	0.98820	0.98746	0.99770	0.99000	0.2437	1.97	2.33	14.62	3.56	2.21	0.28	2.88	1.03	0.25	18.53	4.52	
R 40	0.98809	0.98734	0.99770	0.98992	0.2343	1.94	2.33	14.46	3.39	2.18	0.28	2.85	1.02	0.24	18.34	4.30	
R 41	0.98798	0.98722	0.99769	0.98984	0.2253	1.92	2.32	14.31	3.22	2.16	0.28	2.82	1.01	0.23	18.15	4.09	
R 42	0.98787	0.98710	0.99769	0.98976	0.2166	1.89	2.32	14.16	3.07	2.13	0.27	2.79	1.00	0.22	17.96	3.89	
R 43	0.98776	0.98698	0.99768	0.98968	0.2083	1.87	2.31	14.01	2.92	2.11	0.27	2.76	0.99	0.21	17.77	3.70	
R 44	0.98766	0.98686	0.99768	0.98960	0.2003	1.85	2.31	13.86	2.78	2.08	0.27	2.73	0.98	0.20	17.58	3.52	
R 45	0.98755	0.98674	0.99767	0.98952	0.1926	1.82	2.29	13.71	2.64	2.05	0.26	2.70	0.97	0.19	17.39	3.35	
R 46	0.98744	0.98662	0.99767	0.98944	0.1852	1.80	2.29	13.56	2.51	2.03	0.26	2.67	0.96	0.18	17.20	3.18	
R 47	0.98733	0.98650	0.99766	0.98936	0.1780	1.77	2.29	13.41	2.39	2.00	0.26	2.64	0.95	0.17	17.01	3.03	
R 48	0.98722	0.98638	0.99766	0.98928	0.1712	1.75	2.28	13.27	2.27	1.98	0.25	2.61	0.94	0.16	16.82	2.88	
R 49	0.98712	0.98626	0.99765	0.98920	0.1646	1.73	2.28	13.12	2.16	1.95	0.25	2.58	0.93	0.15	16.63	2.74	
R 50	0.98701	0.98614	0.99765	0.98912	0.1583	1.70	2.27	12.97	2.05	1.93	0.25	2.55	0.92	0.15	16.45	2.60	
R 51	0.98690	0.98602	0.99764	0.98904	0.1522	1.68	2.27	12.83	1.95	1.90	0.24	2.52	0.91	0.14	16.26	2.48	
R 52	0.98679	0.98590	0.99764	0.98896	0.1463	1.65	2.26	12.68	1.86	1.88	0.24	2.49	0.90	0.13	16.08	2.35	
R 53	0.98669	0.98578	0.99763	0.98888	0.1407	1.63	2.26	12.54	1.76	1.85	0.24	2.46	0.89	0.13	15.89	2.24	
R 54	0.98658	0.98566	0.99763	0.98880	0.1353	1.61	2.25	12.39	1.68	1.83	0.23	2.44	0.88	0.12	15.71	2.13	
R 55	0.98647	0.98554	0.99762	0.98872	0.1301	1.58	2.24	12.25	1.59	1.80	0.23	2.41	0.87	0.11	15.53	2.02	
R 56	0.98636	0.98542	0.99762	0.98864	0.1251	1.56	2.24	12.11	1.51	1.78	0.23	2.38	0.86	0.11	15.35	1.92	
R 57	0.98625	0.98530	0.99761	0.98856	0.1203	1.54	2.24	11.97	1.44	1.75	0.22	2.35	0.85	0.10	15.17	1.82	
R 58	0.98615	0.98518	0.99761	0.98848	0.1157	1.52	2.23	11.83	1.37	1.73	0.22	2.32	0.84	0.10	14.99	1.73	
R 59	0.98604	0.98506	0.99760	0.98840	0.1112	1.49	2.23	11.69	1.30	1.71	0.22	2.29	0.83	0.09	14.81	1.65	
R 60	0.98593	0.98494	0.99760	0.98832	0.1069	1.47	2.22	11.55	1.23	1.68	0.21	2.27	0.82	0.09	14.64	1.56	
合計					538.31	103.02	117.55	758.88	266.80	115.31	14.85	149.77	52.73	18.80	962.27	338.33	

路線名	箇所名	車線数	延長
一般国道470号 (能越自動車道)	輪島道路(Ⅱ期)	2	6.8km

■事業費内訳【事業全体】

区分	費目	工種	単位	数量	金額 (百万円)	備考
①	工事費				27,302	
	改良費				12,909	
		土工	m ³	1,868,491	1,224	
		軟弱地盤改良工	m ³	459,185	1,111	
		法面工	m ²	148,708	3,113	切土法面、盛土法面
		地すべり対策工	式	1	5,710	
		函渠工	式	1	1,518	
		排水工	m	8,237	137	
		中央分離帯工	m	3,997	96	
	橋梁費				1,917	
		100m以上	m	185	1,358	1橋
		100m未満	m	90	399	1橋
		跨道橋	m	64	160	1橋
	トンネル費				10,938	
		NATM	m	2,500	10,938	
	IC・JCT費				133	
		IC	箇所	2	133	平面交差点、平面Y型
	舗装費				610	
		車道舗装	m ²	53,960	610	
	付帯施設費				447	
		交通管理施設工	式	1	447	標識工、防護柵工、道路照明等
	雑工				349	
		雑工	式	1	349	
②	用地及補償費				2,781	
	用地費		m ²	296,525	565	
		宅地	m ²	27,591	276	
		田畑	m ²	86,474	216	
		山林・原野	m ²	182,460	73	
	補償費		式	1	2,216	
③	間接経費		式	1	3,417	地質調査、測量、設計にかかる費用及び予備費
	全体事業費				33,500	

【単価等について】

- 工事費算出にあたっては、土木工事標準歩掛及び近接事業箇所の実績単価を使用
- 用地補償費算出にあたっては、近接事業箇所の直近実績単価を使用

路線名	箇所名	車線数	延長
一般国道470号 (能越自動車道)	輪島道路(Ⅱ期)	2	6.8km

■事業費内訳【残事業】

区分	費目	工種	単位	数量	金額 (百万円)	備考
①	工事費				16,008	
	改良費				8,012	
		土工	m ³	1,684,237	1,877	
		軟弱地盤改良工	m ³	307,685	745	
		法面工	m ²	114,248	1,022	切土法面、盛土法面
		地すべり対策工	式	1	2,710	
		函渠工	式	1	1,425	
		排水工	m	8,237	137	
		中央分離帯工	m	3,997	96	
	橋梁費				1,917	
		100m以上	m	185	1,358	1橋
		100m未満	m	90	399	1橋
		跨道橋	m	64	160	1橋
	トンネル費				4,786	
		NATM	m	1,441	4,786	
	IC・JCT費				133	
		IC	箇所	2	133	平面交差点、平面Y型
	舗装費				610	
		車道舗装	m ²	53,960	610	
	付帯施設費				447	
		交通管理施設工	式	1	447	標識工、防護柵工、道路照明等
	雑工				105	
		雑工	式	1	105	
②	用地及補償費				531	
	用地費		m ²	56,570	35	
		宅地	m ²	570	6	
		田畑	m ²	3,240	8	
		山林・原野	m ²	52,760	21	
	補償費		式	1	496	
③	間接経費		式	1	741	地質調査、測量、設計にかかる費用及び予備費
	全体事業費				17,280	

【単価等について】

○工事費算出にあたっては、土木工事標準歩掛及び近接事業箇所の実績単価を使用

○用地補償費算出にあたっては、近接事業箇所の直近実績単価を使用

全事業 / 残事業

路線名	箇所名	車線数	延長
一般国道470号 (能越自動車道)	輪島道路(Ⅱ期)	2	6.8km

■維持管理費内訳

区分	単位	数量	金額 (百万円)	備考
維持費	km	6.8	2,200	巡回、清掃、除草、除雪等
修繕費	式	1	5,200	路面補修、構造物の点検・補修等
その他	式			
維持管理費合計			7,400	

【単価等について】

○維持管理費は、当該道路周辺地域における直轄国道の維持管理等に要する実績経費に基づき算出。

(再評価)

様式1 客観的評価指標による事業採択の前提条件、事業の効果や必要性の確認の状況

事業名		指 標	
一般国道470号 輪島道路			
事業主体		北陸地方整備局	
●事業採択の前提条件を確認するための指標			
前提条件	事業の効率性	指 標	指標チェックの根拠
	<input type="checkbox"/> 便益が費用を上回っている <input type="checkbox"/> 事業の効果や必要性を評価するための指標		全体：費用対効果比 (B/C) = 0.96 (経済的純現在価値 (B-C) = -14億円、経済的內部収益率 (EIRR) = 3.8%) 採事業：費用対効果比 (B/C) = 3.7 (経済的純現在価値 (B-C) = 238億円、経済的內部収益率 (EIRR) = 25.5%)
●事業の効果や必要性を評価するための指標			
政策目標	指 標	指 標	指標チェックの根拠
1. 活力	円滑なモビリティの確保 ● 現道等の年間渋滞損失時間及び削減率 <input type="checkbox"/> 現道等における混雑時旅行速度が20km/h未満である区間の旅行速度の改善が期待される <input type="checkbox"/> 現道又は運行区間等における踏切交通遮断量が10,000台時/日以上かつ踏切道の除却もしくは交通改善が期待される <input checked="" type="checkbox"/> 現道等に、当該路線の整備により利便性の向上が期待できるバス路線が存在する <input type="checkbox"/> 新幹線駅もしくは特急停車駅へのアクセス向上が見込まれる <input checked="" type="checkbox"/> 第一種空港、第二種空港、第三種空港もしくは共用飛行場へのアクセス向上が見込まれる <input type="checkbox"/> 重要港湾もしくは特定重要港湾へのアクセス向上が見込まれる <input type="checkbox"/> 農林水産物を主体とする地域において農林水産物の流通の利便性が向上 <input type="checkbox"/> 現道等における、総重量25tの車両もしくは150規格背高海上コンテナ輸送車が通行できない区間を解消する <input type="checkbox"/> 都市再生プロジェクトを支援する事業である <input type="checkbox"/> 広域道路整備基本計画に位置づけのある環状道路を形成する <input type="checkbox"/> 市街地開発、区画整理等の沿道まちづくりとの連携あり <input type="checkbox"/> 中心市街地内で行う事業である <input type="checkbox"/> 幹線都市計画道路網密度が1.5km/km ² 以下である市街地内の事業である <input type="checkbox"/> DID区域内の都市計画道路整備であり、市街地の都市計画道路網密度が向上する 対象区間が現在連絡道路がない住宅地開発(300戸以上又は10ha以上、大都市においては100戸以上又は5ha以上)への連絡道路となる <input type="checkbox"/> 高速自動車国道と並行する自専道 (A 路線) としての位置づけ有り <input type="checkbox"/> 地域高規格道路の位置づけあり <input checked="" type="checkbox"/> 当該路線が新たに拠点都市間を高規格幹線道路で連絡するルートを構成する <input type="checkbox"/> 当該路線が隣接した日常活動圏中心都市間を最短時間で連絡する路線を構成する <input type="checkbox"/> 現道等における交通不能区間を解消する <input type="checkbox"/> 現道等における大型車のすれ違い困難区間を解消する <input type="checkbox"/> 日常活動圏の中心都市へのアクセス向上が見込まれる	(輪島道路・輪島道路(二期)) 現道区間およびバイパス区間の渋滞損失時間削減量 = 68万人時間/年 整備なし：183.0万人時間/年 → 整備あり：115.2万人時間/年 削減率：37.0% 輪島一六水 (27便/日)、輪島一金沢 (16便/日) の定時刻が向上 輪島道路・輪島道路(二期)の整備により、のと里山空港や輪島港のアクセスが向上し、陸海空の広域ネットワークが形成されることで入込み客数の増加が期待される。	
1. 活力			

<p>個性ある地域の形成</p>	<p>□ 鉄道や河川等により一体的発展が阻害されている地区を解消する</p> <p>□ 拠点開発プロジェクト、地域連携プロジェクトを支援する</p> <p>■ 主要な観光地へのアクセス向上が期待される</p> <p>□ 特例立法に基づく事業である</p> <p>□ 新規整備の公共施設へ直結する道路である</p> <p>□ 歴史的景観を活かした道路整備や中心商店街のシンポル的な道路整備等、特色あるまちづくりに資する事業である</p> <p>□ 自動車交通量が500台/日以上、自動車交通量が1,000台/日以上、歩行者交通量が500人/日以上に該当する区間において、自転車利用空間を整備することにより、当該区間の歩行者・自転車の通行の快適性・安全性の向上が期待できる</p> <p>□ 交通バリエーション法における道路特許事業に位置付けがある、または、交通バリエーション法に基づき重点整備地区における特定経路を形成する区間に新たにバリエーション化される</p> <p>□ 対象区間が電線類地中化5ヶ年計画に位置づけ有り</p> <p>□ 市街地又は歴史景観地区（歴史的風土特別保存区域及び重要伝統的建造物保存地区）の幹線道路において新たに無電柱化を達成する</p> <p>■ 三次医療施設へのアクセス向上が見込まれる</p> <p>□ 現道等に死傷事故率が500件/億キロ以上である区間が存在する場合において、交通量の減少、歩道の設置又は線形不良区間の解消等により、当該区間の安全性の向上が期待できる</p> <p>□ 当該区間の自動車交通量が1,000台/日以上、当該区間が通学路である場合は500台/日以上かつ歩行者交通量100人/日以上、当該区間が通学路である場合は歩道、園児が40人/日以上）の場合、又は歩行者交通量500人/日以上の区間において、歩道が無い又は狭い区間に歩道が設置される</p> <p>□ 近隣市へのルートが1つしかなく、災害による1～2箇所の道路寸断で孤立化する集落を解消する</p> <p>□ 対象区間が、都道府県域域防災計画、緊急輸送道路ネットワーク計画又は地震対策緊急整備事業計画に位置づけがある、又は地震防災緊急事業5ヶ年計画に位置づけのある路線（以下「緊急輸送道路」という）として位置づけ有り</p> <p>■ 緊急輸送道路が通行止になった場合に大層な迂回を強いられる区間の代替路線を形成する</p> <p>□ 並行する高速ネットワークの代替路線として機能する（A 路線として位置づけがある場合）</p> <p>□ 現道等の防災点検又は緊急点検要対策箇所もしくは緊急の必要のある老朽橋梁における通行規制等が解消される</p> <p>□ 現道等の事前通行規制区間、特殊通行規制区間又は冬期交通障害区間を解消する</p> <p>□ 避難路へ1km以内で到達できる地区が新たに増加する</p> <p>□ 幅員6m以上の道路がないため消火活動が出来ない地区が解消する</p> <p>□ 密集市街地における事業で火災時の延焼遮断帯の役割を果たす</p>	<p>鶴島市や白米千秋田、鶴島温泉郷などの多くの観光施設が存在しており、主要な観光地へのアクセス性及び快適性の向上が期待される。</p>
<p>2. 暮らし</p> <p>歩行者・自転車のための生活空間の形成</p> <p>電柱柱化による美しい町並みの形成</p> <p>安全で安心して暮らすための環境の確保</p> <p>3. 安全</p> <p>災害への備え</p>	<p>費用便益分析対象範囲のCO2排出量の削減量：約0.3万t-CO2/年 整備なし：約0.8万t-CO2/年 → 整備あり：約0.5万t-CO2/年</p> <p>費用便益分析対象範囲のNOx排出量の削減量：約8.3t-NOx/年 整備なし：約304.2t-NOx/年 → 整備あり：約265.9t-NOx/年</p> <p>費用便益分析対象範囲のSPM排出量の削減量：約1.0t-SPM/年 整備なし：約28.3t-SPM/年 → 整備あり：約27.3t-SPM/年</p>	<p>公立能登総合病院へのアクセス向上が見込まれる。</p> <p>主要地方道七尾輪島線（輪島市三井町～輪島市杉平町）</p>
<p>4. 環境</p> <p>地球環境の保全</p> <p>生活環境の改善・保全</p>	<p>● 対象道路の整備により削減される自動車からのCO2排出量</p> <p>● 現道等における自動車からのNO2排出削減率</p> <p>● 現道等における自動車からのSPM排出削減率</p> <p>□ 現道等で騒音レベルが夜間要請限度を超過している区間について、新たに要請限度を下回ることが期待される区間がある</p> <p>□ その他、環境や景観上の効果が期待される</p>	<p>費用便益分析対象範囲のCO2排出量の削減量：約0.3万t-CO2/年 整備なし：約0.8万t-CO2/年 → 整備あり：約0.5万t-CO2/年</p> <p>費用便益分析対象範囲のNOx排出量の削減量：約8.3t-NOx/年 整備なし：約304.2t-NOx/年 → 整備あり：約265.9t-NOx/年</p> <p>費用便益分析対象範囲のSPM排出量の削減量：約1.0t-SPM/年 整備なし：約28.3t-SPM/年 → 整備あり：約27.3t-SPM/年</p>
<p>5. その他</p> <p>他のプログラムとの関係</p>	<p>□ 道路の整備に関するプログラム又は都市計画道路整備プログラムに位置づけられている</p> <p>□ 関連する大規模道路事業と一体的に整備する必要がある</p> <p>■ 他機関との連携プログラムに位置づけられている</p> <p>□ その他、対象地域や事業に固有の事情等、以上の項目に属さない効果が見込まれる</p>	<p>石川県の長期構想（「ダブルラダークライの美加」整備構想）に位置付けられた道路であり、南北に長い石川県の連携向上が図られる。</p>

費用便益分析の結果

路線名	事業名	延長	事業種別	現拡・BP・その他の別
一般国道470号 (能越自動車道)	輪島道路	L=4.7km	高規格B	BP

計画交通量 (台/日)	車線数	事業主体
9,500	2	北陸地方整備局

① 費用

	事業費	維持管理費	合計
基準年	令和3年度		
単純合計	272億円	84億円	356億円
うち残事業分	59億円	84億円	143億円
基準年における 現在価値 (C)	308億円	33億円	341億円
うち残事業分	56億円	33億円	89億円

② 便益

	走行時間 短縮便益	走行経費 減少便益	交通事故 減少便益	合計
基準年	令和3年度			
供用年	令和6年度			
単年便益 (初年便益)	16億円	2.0億円	0.56億円	19億円
基準年における 現在価値 (B)	282億円	35億円	9.8億円	327億円
うち残事業分	282億円	35億円	9.8億円	327億円

③ 結 果

費用便益比（事業全体）	0.96
経済的純現在価値（事業全体）	-14億円
経済的内部収益率（事業全体）	3.8%
費用便益比（残事業）	3.7
経済的純現在価値（残事業）	238億円
経済的内部収益率（残事業）	25.5%

注）費用及び便益の合計は、表示桁数の関係で計算値と一致しないことがある。

④ 感 度 分 析

【事業全体】

変動要因	基準値	変動ケース	費用便益比（B/C）
交通量	9,500	±10%	0.9~1.04
事業費	272億円	±10%	0.9~0.97
事業期間	19年	±20%	0.9~1.0001

【残事業】

変動要因	基準値	変動ケース	費用便益比（B/C）
交通量	9,500	±10%	3.4~4.0
事業費	59億円	±10%	3.5~3.9
事業期間	3年	±20%	3.6~3.8

交通状況の変化(事業全体・残事業)

様式-3①

事業名 一般国道470号(能越自動車道) 輪島道路

(推計時点 R12年)

			整備なし(A)	整備あり(B)	
①新設・改築道路 L=4.7km	交通量※ ¹	[台/日]	—	9,500	
	走行時間※ ²	[分]	—	4	
	走行時間費用※ ³	[億円/年]	—	6.06	
②主な周辺道路 ※ ⁴	A.(主)七尾輪島線 L=10.7km	交通量	[台/日]	2,800	600
		走行時間	[分]	17	16
		走行時間費用	[億円/年]	9.78	1.72
	B.(主)輪島山田線 L=9.9km	交通量	[台/日]	1,300	200
		走行時間	[分]	16	15
		走行時間費用	[億円/年]	4.13	0.67
	C.(一)漆原下出線 L=9.8km	交通量	[台/日]	3,300	300
		走行時間	[分]	17	15
		走行時間費用	[億円/年]	11.24	0.78
③その他道路合計 L=656.9km	走行時間費用	[億円/年]	259.24	259.54	
			走行時間費用 整備なし(A)	走行時間費用 整備あり(B)	走行時間短縮便益 (A - B)
合計 : 692.0km	走行時間短縮便益	[億円/年]	284.39	268.77	15.62

※1 : 当該道路内の平均値または代表的な値を記載する。

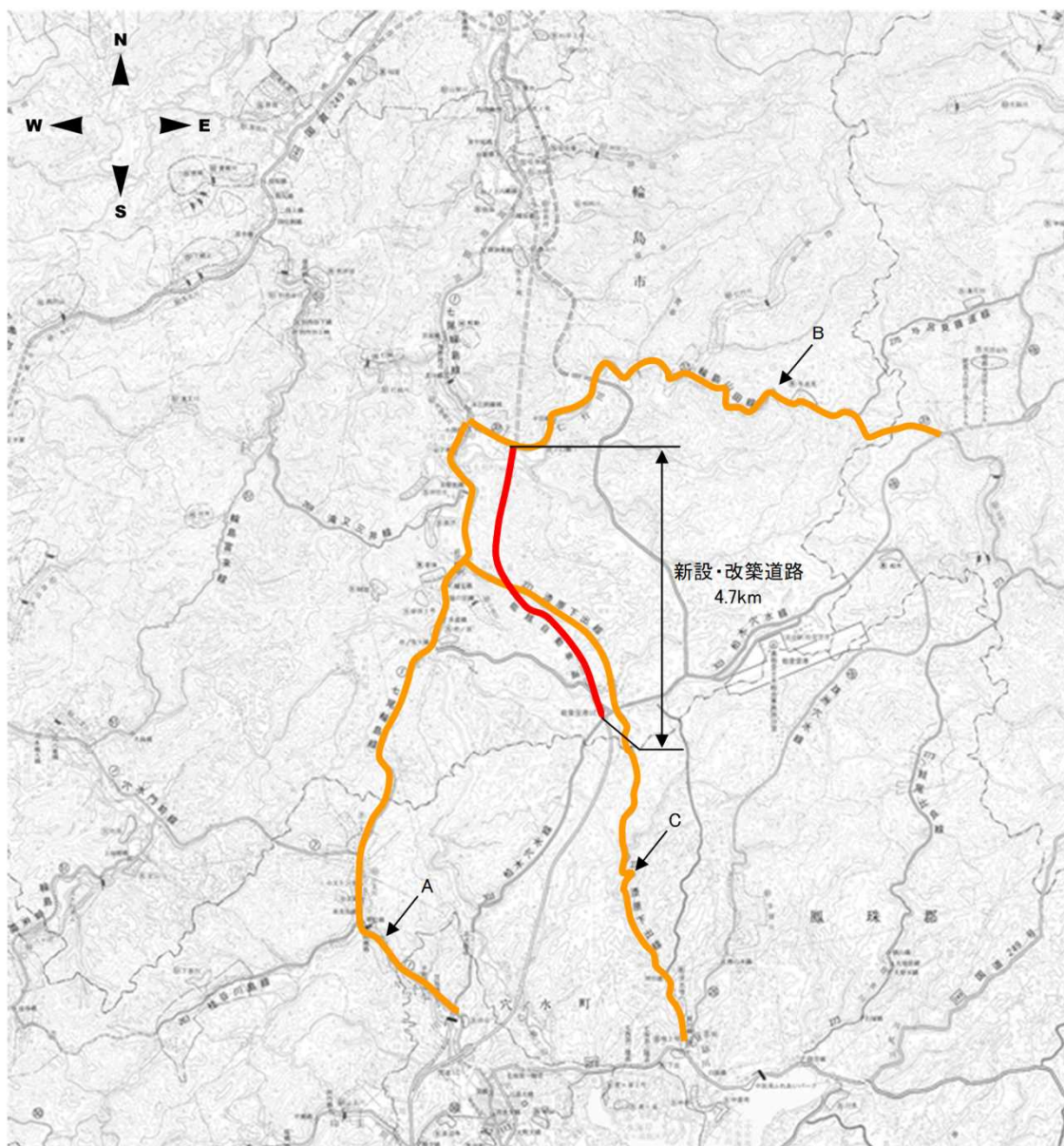
※2 : 配分計算結果を用いる場合と当該道路の代表的な速度から算出する場合がある。

※3 : 費用便益分析マニュアルに従い車種別、区間別に算出したものの合計値である。

※4 : 当該事業により大きな変化が生じる道路について3～5路線程度以内で記載する。

※5 : ②主な周辺道路における交通量の予測地点は、事業全体と残事業で同地点において設定する。

(2) 図面(①、②)に該当する道路を明示すること)



費用便益分析の条件

事業名：一般国道470号(能越自動車道) 輪島道路

(2)

項目		チェック欄	
算出マニュアル	費用便益分析マニュアル (平成30年2月 国土交通省 道路局 都市局)	<input checked="" type="checkbox"/>	
	その他	<input type="checkbox"/>	
分析の基本的事項	分析対象期間	50年	
	社会的割引率	4%	
	基準年次	令和3年	
交通流の推計時点	1時点のみ推計	<input checked="" type="checkbox"/> (R12)	
	複数時点での推計	<input type="checkbox"/>	
推計の状況	整備の有無それぞれで交通流を推計	<input checked="" type="checkbox"/>	
	整備の有無のいずれかのみ推計	<input type="checkbox"/> 有 <input type="checkbox"/> 無	
	いずれかのみ推計の場合	いずれかのみ推計とした理由を記載	
推計に用いたOD表	道路交通センサスをベースとした自動車OD表 (三段階推定法)	<input checked="" type="checkbox"/> (H22センサス)	
	パーソントリップ調査をベースとした自動車OD表 (四段階推定法)	<input type="checkbox"/>	
	その他()	<input type="checkbox"/>	
開発交通量の考慮	無	<input checked="" type="checkbox"/>	
	有	<input type="checkbox"/>	
	有の場合のみ	考慮した開発交通量(トリップ数) ()台トリップ/日 考慮した理由を記載	
配分交通量の推計手法	Q-V式を用いた配分	<input type="checkbox"/>	
	転換率式を用いた配分	<input type="checkbox"/>	
	Q-V式と転換率式の併用による配分	<input checked="" type="checkbox"/>	
	均衡配分(リンクパフォーマンス関数を用いた配分)	<input type="checkbox"/>	
	簡易手法	<input type="checkbox"/>	
	簡易手法の採択理由	小規模事業である	<input type="checkbox"/>
		山間部海岸部で併行道路が少ない	<input type="checkbox"/>
	その他()		
	簡易手法の考え方(将来交通量の設定方法等)		
速度設定の考え方	各回の配分終了時の速度を交通量でウェイト付けして設定 採用理由を記載	<input type="checkbox"/>	
	最終配分の速度 採用理由を記載	<input type="checkbox"/>	
	その他(最終配分でQ ₀ を超える場合、実態に即した速度で補正)	<input checked="" type="checkbox"/>	

(3)

		項目	チェック欄	
便 益 の 算 定	休日交通の 影響	考慮しない	<input checked="" type="checkbox"/>	
		考慮する	<input type="checkbox"/>	
		考慮する 場合のみ	面的に考慮	<input type="checkbox"/>
			対象路線のみ考慮	<input type="checkbox"/>
			採用した休日係数 休日係数を考慮した理由および採用した休日係数の考え方を記載	() %
	災害等による 通行止めの 影響	考慮しない	<input checked="" type="checkbox"/>	
		考慮する	<input type="checkbox"/>	
		考慮する 場合のみ	採用した通行止め日数 採用した通行止め日数の考え方を記載	() 日
			とり止め交通を考慮する とり止め交通を考慮しない場合はその理由、考慮した場合はその考え方を記載	<input type="checkbox"/>
	冬期交通の 影響	考慮しない	<input type="checkbox"/>	
		考慮する	<input checked="" type="checkbox"/>	
		考慮する 場合のみ	採用した冬期日数(年あたり) 採用した冬期日数の考え方を記載 降雪が最初に観測された日から最後に観測された日までの日数(86日)及び降雪日数(29日)を考慮	(86) 日
			冬期の走行速度と交通容量の関係 設定の考え方を記載	
			通常期と冬期の速度比(降雪時10%低下、降雪時以外4%低下)を考慮	
	交通流推計の 時点以外の 便益の算定	ブロック別・車種別走行台キロの伸び率による設定	<input checked="" type="checkbox"/>	
		その他 ()	<input type="checkbox"/>	
車種別時間 価値原単位	費用便益分析マニュアルの値を使用	<input checked="" type="checkbox"/>		
	独自に設定した値を使用 算出根拠を添付すること	<input type="checkbox"/>		
車種別走行 経費原単位	費用便益分析マニュアルの値を使用	<input checked="" type="checkbox"/>		
	独自に設定した値を使用 算出根拠を添付すること	<input type="checkbox"/>		
交通事故減少 便益算定	中央分離帯の有無を考慮	<input type="checkbox"/>		
	中央分離帯の有無を考慮しない	<input checked="" type="checkbox"/>		
走行時間短縮・走行 経費減少・交通事故 減少以外の便益	考慮しない	<input checked="" type="checkbox"/>		
	考慮する (考慮の場合、算出根拠を添付すること)	<input type="checkbox"/>		
その他				

(4)

		項目	チェック欄	
費用の算定	事業費	詳細事業計画による値を採用	■	
		標準投資パターンを採用	□	
		その他(概略事業計画による値を採用)	□	
	維持管理費	維持管理費の設定根拠を記載 北陸地方整備局管内直轄路線の実績値から設定		
		雪寒費	積雪地域または寒冷地域である	■
	当該道路整備が行われない場合の費用	考慮しない		■
		考慮する		□
		考慮する場合のみ	事業費を考慮	□
			維持管理費を考慮	□
			当該道路整備が行われない場合の費用を考慮した理由及び考え方を記載(対策内容、費用等)	
その他				
4. その他				

費用の現在価値算定表(事業全体)

				維持管理費の単純単価の算出(消費税相当額含む)			
箇所名:一般国道470号(能越自動車道)輪島道路				単価(億円)	延長(km)	単純単価(億円)	
				0.39	4.7	1.84	
年次	年度	割引率	GDP デフレーター	事業費(億円)		維持管理費(億円)	
				単純単価	現在価値	単純単価	現在価値
-18年目	H 18	1.8009	103.0	0.48	0.85		
-17年目	H 19	1.7317	102.1	3.52	6.04		
-16年目	H 20	1.6651	101.6	0.23	0.38		
-15年目	H 21	1.6010	100.3	0.30	0.48		
-14年目	H 22	1.5395	98.6	1.84	2.91		
-13年目	H 23	1.4802	97.2	2.24	3.45		
-12年目	H 24	1.4233	96.4	1.95	2.91		
-11年目	H 25	1.3686	96.4	5.59	8.03		
-10年目	H 26	1.3159	98.7	20.59	27.78		
-9年目	H 27	1.2653	100.2	26.59	33.98		
-8年目	H 28	1.2167	100.3	31.66	38.87		
-7年目	H 29	1.1699	100.5	27.80	32.75		
-6年目	H 30	1.1249	100.4	24.07	27.29		
-5年目	R 1	1.0816	101.2	22.73	24.58		
-4年目	R 2	1.0400	101.2	20.45	21.27		
-3年目	R 3	1.0000	101.2	22.73	22.73		
-2年目	R 4	0.9615	101.2	27.27	26.22		
-1年目	R 5	0.9246	101.2	23.10	21.36		
供用開始年次	R 6	0.8890	101.2	9.09	8.08	1.67	1.48
1年目	R 7	0.8548	101.2			1.67	1.43
2年目	R 8	0.8219	101.2			1.67	1.37
3年目	R 9	0.7903	101.2			1.67	1.32
4年目	R 10	0.7599	101.2			1.67	1.27
5年目	R 11	0.7307	101.2			1.67	1.22
6年目	R 12	0.7026	101.2			1.67	1.17
7年目	R 13	0.6756	101.2			1.67	1.13
8年目	R 14	0.6496	101.2			1.67	1.08
9年目	R 15	0.6246	101.2			1.67	1.04
10年目	R 16	0.6006	101.2			1.67	1.00
11年目	R 17	0.5775	101.2			1.67	0.96
12年目	R 18	0.5553	101.2			1.67	0.93
13年目	R 19	0.5339	101.2			1.67	0.89
14年目	R 20	0.5134	101.2			1.67	0.86
15年目	R 21	0.4936	101.2			1.67	0.82
16年目	R 22	0.4746	101.2			1.67	0.79
17年目	R 23	0.4564	101.2			1.67	0.76
18年目	R 24	0.4388	101.2			1.67	0.73
19年目	R 25	0.4220	101.2			1.67	0.70
20年目	R 26	0.4057	101.2			1.67	0.68
21年目	R 27	0.3901	101.2			1.67	0.65
22年目	R 28	0.3751	101.2			1.67	0.63
23年目	R 29	0.3607	101.2			1.67	0.60
24年目	R 30	0.3468	101.2			1.67	0.58
25年目	R 31	0.3335	101.2			1.67	0.56
26年目	R 32	0.3207	101.2			1.67	0.54
27年目	R 33	0.3083	101.2			1.67	0.51
28年目	R 34	0.2965	101.2			1.67	0.50
29年目	R 35	0.2851	101.2			1.67	0.48
30年目	R 36	0.2741	101.2			1.67	0.46
31年目	R 37	0.2636	101.2			1.67	0.44
32年目	R 38	0.2534	101.2			1.67	0.42
33年目	R 39	0.2437	101.2			1.67	0.41
34年目	R 40	0.2343	101.2			1.67	0.39
35年目	R 41	0.2253	101.2			1.67	0.38
36年目	R 42	0.2166	101.2			1.67	0.36
37年目	R 43	0.2083	101.2			1.67	0.35
38年目	R 44	0.2003	101.2			1.67	0.33
39年目	R 45	0.1926	101.2			1.67	0.32
40年目	R 46	0.1852	101.2			1.67	0.31
41年目	R 47	0.1780	101.2			1.67	0.30
42年目	R 48	0.1712	101.2			1.67	0.29
43年目	R 49	0.1646	101.2			1.67	0.27
44年目	R 50	0.1583	101.2			1.67	0.26
45年目	R 51	0.1522	101.2			1.67	0.25
46年目	R 52	0.1463	101.2			1.67	0.24
47年目	R 53	0.1407	101.2			1.67	0.23
48年目	R 54	0.1353	101.2			1.67	0.23
49年目	R 55	0.1301	101.2	-15.20	-1.98	1.67	0.22
合計				257.03	307.98	83.50	33.14
単純事業費計				272.23		83.50	

注1)事業費の投資パターンは、費用便益分析の計算条件として設定した投資パターンであり、必ずしも全体の予算制約等を踏まえたものではない。

このため、毎年度の予算の状況や、用地・工事の進捗により、実際の事業展開とは異なることがある。

注2)評価対象期間最終年において、用地残存価値(割引後の用地費)を控除している。

費用の現在価値算定表(残事業)

維持管理費の単純単価の算出(消費税相当額含む)

箇所名:一般国道470号(能越自動車道)輪島道路

年次	年度	割引率	GDP デフレータ	事業費(億円)		維持管理費(億円)	
				単純価値	現在価値	単純価値	現在価値
-2年目	R 4	0.9615	101.2	27.27	26.22		
-1年目	R 5	0.9246	101.2	23.10	21.36		
供用開始年次	R 6	0.8890	101.2	9.09	8.08	1.67	1.48
1年目	R 7	0.8548	101.2			1.67	1.43
2年目	R 8	0.8219	101.2			1.67	1.37
3年目	R 9	0.7903	101.2			1.67	1.32
4年目	R 10	0.7599	101.2			1.67	1.27
5年目	R 11	0.7307	101.2			1.67	1.22
6年目	R 12	0.7026	101.2			1.67	1.17
7年目	R 13	0.6756	101.2			1.67	1.13
8年目	R 14	0.6496	101.2			1.67	1.08
9年目	R 15	0.6246	101.2			1.67	1.04
10年目	R 16	0.6006	101.2			1.67	1.00
11年目	R 17	0.5775	101.2			1.67	0.96
12年目	R 18	0.5553	101.2			1.67	0.93
13年目	R 19	0.5339	101.2			1.67	0.89
14年目	R 20	0.5134	101.2			1.67	0.86
15年目	R 21	0.4936	101.2			1.67	0.82
16年目	R 22	0.4746	101.2			1.67	0.79
17年目	R 23	0.4564	101.2			1.67	0.76
18年目	R 24	0.4388	101.2			1.67	0.73
19年目	R 25	0.4220	101.2			1.67	0.70
20年目	R 26	0.4057	101.2			1.67	0.68
21年目	R 27	0.3901	101.2			1.67	0.65
22年目	R 28	0.3751	101.2			1.67	0.63
23年目	R 29	0.3607	101.2			1.67	0.60
24年目	R 30	0.3468	101.2			1.67	0.58
25年目	R 31	0.3335	101.2			1.67	0.56
26年目	R 32	0.3207	101.2			1.67	0.54
27年目	R 33	0.3083	101.2			1.67	0.51
28年目	R 34	0.2965	101.2			1.67	0.50
29年目	R 35	0.2851	101.2			1.67	0.48
30年目	R 36	0.2741	101.2			1.67	0.46
31年目	R 37	0.2636	101.2			1.67	0.44
32年目	R 38	0.2534	101.2			1.67	0.42
33年目	R 39	0.2437	101.2			1.67	0.41
34年目	R 40	0.2343	101.2			1.67	0.39
35年目	R 41	0.2253	101.2			1.67	0.38
36年目	R 42	0.2166	101.2			1.67	0.36
37年目	R 43	0.2083	101.2			1.67	0.35
38年目	R 44	0.2003	101.2			1.67	0.33
39年目	R 45	0.1926	101.2			1.67	0.32
40年目	R 46	0.1852	101.2			1.67	0.31
41年目	R 47	0.1780	101.2			1.67	0.30
42年目	R 48	0.1712	101.2			1.67	0.29
43年目	R 49	0.1646	101.2			1.67	0.27
44年目	R 50	0.1583	101.2			1.67	0.26
45年目	R 51	0.1522	101.2			1.67	0.25
46年目	R 52	0.1463	101.2			1.67	0.24
47年目	R 53	0.1407	101.2			1.67	0.23
48年目	R 54	0.1353	101.2			1.67	0.23
49年目	R 55	0.1301	101.2	0.00	0.00	1.67	0.22
合計				59.46	55.66	83.50	33.14
単純事業費計				59.46		83.50	

注1) 事業費の投資パターンは、費用便益分析の計算条件として設定した投資パターンであり、

必ずしも全体の予算制約等を踏まえたものではない。

このため、毎年度の予算の状況や、用地・工事の進捗により、実際の事業展開とは異なることがある。

注2) 評価対象期間最終年において、用地残存価値(割引後の用地費)を控除している。

便益の現在価値算定表(事業全体・残事業) 箇所名:一般国道470号(能越自動車道)輸島道路

年次 (年度 (基準年))	総走行キロの年次別伸び率 (北陸Dovk)			GDP テラレタ	走行時間短縮便益(億円)			走行経費減少便益(億円)			事故減少便益(億円)			合計 (億円)	
	年度 (基準年)	乗用車種	小型貨物		乗用車種	小型貨物	普通貨物	①計 (1)×(A)	乗用車種	小型貨物	普通貨物	②計 (A)×(2)	③	現在価値 (3)×(A)	現在価値 (1)~(3)
		普通貨物	全車												
R 6	0.99639	0.98277	1.00303	0.99562	101.2	11.45	2.45	2.18	16.08	14.30	1.77	0.56	0.50	18.64	16.57
R 7	0.99638	0.98246	1.00302	0.99560	101.2	11.41	2.41	2.19	16.01	13.68	1.99	0.56	0.47	18.55	15.85
R 8	0.99637	0.98215	1.00301	0.99559	101.2	11.37	2.37	2.19	15.93	13.09	1.98	0.55	0.45	18.46	15.17
R 9	0.99635	0.98183	1.00300	0.99557	101.2	11.32	2.33	2.20	15.85	12.53	1.97	0.55	0.44	18.37	14.52
R 10	0.99634	0.98149	1.00299	0.99555	101.2	11.28	2.28	2.21	15.78	11.99	1.96	0.55	0.42	18.28	13.89
R 11	0.99633	0.98114	1.00298	0.99553	101.2	11.24	2.24	2.21	15.70	11.47	1.95	0.55	0.40	18.20	13.30
R 12	0.99094	0.98114	0.99783	0.99205	101.2	11.20	2.20	2.22	15.62	10.98	1.94	0.54	0.38	18.11	12.72
R 13	0.99086	0.98042	0.99783	0.99199	101.2	11.10	2.18	2.22	15.49	10.47	1.93	0.54	0.36	17.96	12.13
R 14	0.99077	0.98033	0.99783	0.99192	101.2	11.00	2.16	2.21	15.37	9.98	1.91	0.53	0.35	17.81	11.57
R 15	0.99069	0.98023	0.99782	0.99186	101.2	10.90	2.14	2.21	15.24	9.52	1.90	0.53	0.33	17.67	11.03
R 16	0.99060	0.98014	0.99782	0.99179	101.2	10.79	2.12	2.20	15.11	9.08	1.88	0.53	0.32	17.52	10.52
R 17	0.99051	0.98004	0.99781	0.99172	101.2	10.69	2.10	2.20	14.99	8.65	1.87	0.52	0.30	17.37	10.03
R 18	0.99042	0.98994	0.99781	0.99166	101.2	10.59	2.07	2.19	14.86	8.25	1.85	0.52	0.29	17.23	9.57
R 19	0.99033	0.98984	0.99780	0.99158	101.2	10.49	2.05	2.19	14.73	7.86	1.83	0.51	0.27	17.08	9.12
R 20	0.99023	0.98973	0.99780	0.99151	101.2	10.39	2.03	2.18	14.60	7.50	1.82	0.51	0.26	16.93	8.69
R 21	0.99014	0.98963	0.99779	0.99144	101.2	10.29	2.01	2.18	14.48	7.15	1.80	0.50	0.25	16.78	8.28
R 22	0.99004	0.98952	0.99779	0.99137	101.2	10.19	1.99	2.17	14.35	6.81	1.79	0.50	0.24	16.64	7.90
R 23	0.98994	0.98941	0.99778	0.99129	101.2	10.08	1.97	2.17	14.22	6.49	1.77	0.50	0.23	16.49	7.53
R 24	0.98984	0.98929	0.99778	0.99122	101.2	9.98	1.95	2.16	14.10	6.19	1.76	0.49	0.22	16.34	7.17
R 25	0.98973	0.98918	0.99777	0.99114	101.2	9.88	1.93	2.16	13.97	5.89	1.74	0.49	0.21	16.20	6.83
R 26	0.98963	0.98906	0.99777	0.99106	101.2	9.78	1.91	2.15	13.84	5.62	1.72	0.48	0.20	16.05	6.51
R 27	0.98952	0.98894	0.99776	0.99098	101.2	9.68	1.89	2.15	13.71	5.35	1.71	0.48	0.20	15.90	6.20
R 28	0.98941	0.98881	0.99776	0.99090	101.2	9.58	1.87	2.14	13.59	5.10	1.69	0.47	0.18	15.75	5.91
R 29	0.98929	0.98869	0.99775	0.99081	101.2	9.48	1.84	2.14	13.46	4.85	1.68	0.47	0.17	15.61	5.63
R 30	0.98918	0.98856	0.99775	0.99073	101.2	9.37	1.82	2.13	13.33	4.62	1.66	0.47	0.16	15.46	5.36
R 31	0.98906	0.98842	0.99774	0.99064	101.2	9.27	1.80	2.13	13.21	4.40	1.65	0.46	0.15	15.31	5.11
R 32	0.98895	0.98830	0.99774	0.99056	101.2	9.17	1.78	2.12	13.08	4.19	1.63	0.46	0.15	15.17	4.86
R 33	0.98884	0.98818	0.99773	0.99048	101.2	9.07	1.76	2.12	12.95	3.99	1.61	0.45	0.14	15.02	4.63
R 34	0.98874	0.98806	0.99773	0.99040	101.2	8.97	1.74	2.12	12.82	3.80	1.60	0.45	0.13	14.87	4.41
R 35	0.98863	0.98794	0.99772	0.99032	101.2	8.87	1.72	2.11	12.70	3.62	1.58	0.44	0.13	14.73	4.20
R 36	0.98852	0.98782	0.99772	0.99024	101.2	8.77	1.70	2.11	12.57	3.45	1.57	0.44	0.12	14.58	4.00
R 37	0.98841	0.98770	0.99771	0.99016	101.2	8.67	1.68	2.10	12.45	3.28	1.55	0.44	0.11	14.43	3.80
R 38	0.98830	0.98758	0.99771	0.99008	101.2	8.57	1.66	2.10	12.32	3.12	1.54	0.43	0.11	14.29	3.62
R 39	0.98820	0.98746	0.99770	0.99000	101.2	8.47	1.64	2.09	12.19	2.97	1.52	0.43	0.10	14.14	3.45
R 40	0.98809	0.98734	0.99770	0.98992	101.2	8.37	1.62	2.09	12.07	2.83	1.51	0.42	0.10	14.00	3.28
R 41	0.98798	0.98722	0.99769	0.98984	101.2	8.27	1.60	2.08	11.94	2.69	1.49	0.42	0.09	13.85	3.12
R 42	0.98787	0.98710	0.99769	0.98976	101.2	8.17	1.58	2.08	11.82	2.56	1.47	0.41	0.09	13.71	2.97
R 43	0.98776	0.98698	0.99768	0.98968	101.2	8.07	1.56	2.07	11.70	2.44	1.46	0.41	0.09	13.56	2.83
R 44	0.98766	0.98686	0.99768	0.98960	101.2	7.97	1.54	2.07	11.57	2.32	1.44	0.40	0.08	13.42	2.69
R 45	0.98755	0.98674	0.99767	0.98952	101.2	7.87	1.52	2.06	11.45	2.20	1.43	0.40	0.08	13.28	2.56
R 46	0.98744	0.98662	0.99767	0.98944	101.2	7.77	1.49	2.06	11.33	2.10	1.41	0.40	0.07	13.14	2.43
R 47	0.98733	0.98650	0.99766	0.98936	101.2	7.67	1.47	2.05	11.20	1.99	1.40	0.39	0.07	12.99	2.30
R 48	0.98722	0.98638	0.99766	0.98928	101.2	7.58	1.46	2.05	11.08	1.90	1.38	0.39	0.07	12.85	2.20
R 49	0.98712	0.98626	0.99765	0.98920	101.2	7.48	1.44	2.04	10.96	1.80	1.37	0.38	0.06	12.71	2.09
R 50	0.98701	0.98614	0.99765	0.98912	101.2	7.38	1.42	2.04	10.84	1.72	1.35	0.38	0.06	12.57	1.99
R 51	0.98690	0.98602	0.99764	0.98904	101.2	7.29	1.40	2.03	10.72	1.63	1.34	0.38	0.06	12.43	1.89
R 52	0.98679	0.98590	0.99764	0.98896	101.2	7.19	1.38	2.03	10.60	1.55	1.32	0.37	0.05	12.29	1.80
R 53	0.98669	0.98578	0.99763	0.98888	101.2	7.10	1.36	2.02	10.48	1.47	1.31	0.37	0.05	12.16	1.71
R 54	0.98658	0.98566	0.99763	0.98880	101.2	7.00	1.34	2.02	10.36	1.40	1.29	0.36	0.05	12.02	1.63
R 55	0.98647	0.98554	0.99762	0.98872	101.2	6.91	1.32	2.01	10.24	1.33	1.28	0.36	0.05	11.88	1.55
合計						465.43	91.24	106.37	663.05	282.18	59.73	8.84	14.03	82.60	327.14

路線名	箇所名	車線数	延長
一般国道470号 (能越自動車道)	輪島道路	2	4.7km

■事業費内訳【事業全体】

区分	費目	工種	単位	数量	金額 (百万円)	備考
①	工事費				25,763	
	改良費				19,151	
		土工	m ³	2,029,297	11,088	
		軟弱地盤改良工	m ³	495,456	2,238	
		法面工	m ²	165,109	4,202	切土法面、盛土法面、法面对策等
		擁壁工	式	1	429	補強土壁、重力式擁壁、ブロック積擁壁等
		管渠工	m	1,405	118	
		函渠工	式	1	643	
		排水工	m	32,042	322	
		中央分離帯工	m	5,568	85	
		雑工	式	1	26	機能補償道路(1,112m)・水路(103m)等
	橋梁費				4,607	
		100m以上	m	653	3,821	3橋
		100m未満	m	156	715	2橋
		跨道橋	m	51	71	1橋
	IC・JCT費				701	
		IC	箇所	2	701	ダイヤモンド型(1)、平面Y型(1)
	舗装費				827	
		車道舗装	m ²	82,884	827	
	付帯施設費				477	
		交通管理施設工	式	1	477	標識工、防護柵工、道路照明等
②	用地及補償費				1,640	
	用地費		m ²	1,882,851	1,520	
		宅地	m ²	10,682	107	
		田畑	m ²	316,339	791	
		山林・原野	m ²	1,555,830	622	
	補償費		式	1	120	
③	間接経費		式	1	2,097	地質調査、測量、設計にかかる費用及び予備費
	全体事業費				29,500	

【単価等について】

- 工事費算出にあたっては、土木工事標準歩掛及び近接事業箇所の実績単価を使用
- 用地補償費算出にあたっては、近接事業箇所の直近実績単価を使用

路線名	箇所名	車線数	延長
一般国道470号 (能越自動車道)	輪島道路	2	4.7km

■事業費内訳【残事業】

区分	費目	工種	単位	数量	金額 (百万円)	備考
①	工事費				6,165	
	改良費				5,255	
		土工	m ³	150,000	4,394	切土(70,000m ³)、盛土(80,000m ³)
		軟弱地盤改良工	m ³	640	535	
		法面工	m ²	10,000	224	切土法面、盛土法面
		排水工	m	5,812	17	
		中央分離帯工	m	5,568	85	
	舗装費				827	
		車道舗装	m ²	82,884	827	
	付帯施設費				83	
		交通管理施設工	式	1	83	標識工、防護柵工、道路照明等
③	間接経費		式	1	376	予備費
全体事業費					6,541	

【単価等について】

- 工事費算出にあたっては、土木工事標準歩掛及び近接事業箇所の実績単価を使用
- 用地補償費算出にあたっては、近接事業箇所の直近実績単価を使用

全事業 / 残事業

路線名	箇所名	車線数	延長
一般国道470号(能越自動車道)	輪島道路	2	4.7km

■維持管理費内訳

区分	単位	数量	金額 (百万円)	備考
維持費	km	4.7	2,050	巡回、清掃、除草、除雪等
修繕費	式	1	7,150	路面補修、構造物の点検・補修等
その他	式			
維持管理費合計			9,200	

【単価等について】

○維持管理費は、当該道路周辺地域における直轄国道の維持管理等に要する実績経費に基づき算出。

(再評価)

様式1 客観的評価指標による事業採択の前提条件、事業の効果や必要性の確認の状況

事業名	一般国道470号 田鶴浜七尾道路
事業主体	北陸地方整備局

●事業採択の前提条件を確認するための指標

前提条件	指標	指標チャエックの根拠
事業の効率性	<input type="checkbox"/> 便益が費用を上回っている	全体：費用便益比 (B/C) = 0.95 (経済的補現在価値 (B-C) = -6億円、経済的内部収益率 (EIRR) = 3.7%) 残事業：費用便益比 (B/C) = 1.1 (経済的補現在価値 (B-C) = 12億円、経済的内部収益率 (EIRR) = 4.8%)

●事業の効果や必要性を評価するための指標

政策目標	指標 (対象となる指標のみ記載。効果が確認されるものは口を■に変更)	指標チャエックの根拠
1. 活力	円滑なモビリティの確保	● 現道等の年間渋滞損失時間及び削減率 ■ 現道等における遅延時旅行速度が20km/h未満である区間の旅行速度の改善が期待される □ 現道又は並行区間等における踏切交通通過断量が10,000台/日以上の踏切道の除却もしくは交通改善が期待される □ 現道等に、当該路線の整備により利便性の向上が期待できるバス路線が存在する □ 新幹線駅もしくは特急停車駅へのアクセス向上が見込まれる ■ 第一種空港、第二種空港、第三種空港もしくは共用飛行場へのアクセス向上が見込まれる □ 重要港湾もしくは特定重要港湾へのアクセス向上が見込まれる □ 農林水産業を主体とする地域において農林水産品の流通の利便性が向上 □ 現道等における、総重量25tの車両もしくは180規格背高海上コンテナ輸送車が通行できない区間を解消する □ 都市再生プロジェクトを支援する事業である □ 広域道路整備基本計画に位置づけのある環状道路を形成する □ 市街地再開発、区画整理等の沿道まちづくりとの連携あり □ 中心市街地内で行う事業である □ 幹線都市計画道路路線密度が1.5km/km2以下である市街地内の事業である □ D1D区域内の都市計画道路整備であり、市街地の都市計画道路路線密度が向上する □ 対象区間が現在連絡道路がない住宅地開発(300戸以上又は18ha以上、大都市においては100戸以上又は5ha以上)への連絡道路となる □ 高速自動車国道と並行する自専道(A路線)としての位置づけ有り □ 地域高規格道路の位置づけあり ■ 当該路線が新たに拠点都市間を高規格幹線道路で連絡するルートを構成する □ 当該路線が降格した日常活動圏中心都市間を最短時間で連絡する路線を構成する □ 現道等における交通不能区間を解消する □ 現道等における大型車のすれ違い困難区間を解消する □ 日常活動圏の中心都市へのアクセス向上が見込まれる
1. 活力	物流効率化の支援	能動自動車道のミッシングリンクである田鶴浜七尾道路の整備により、のと里山空港や輪高港のアクセスが向上し、陸海空の広域ネットワークが形成されることで入込み客数の増加が期待される。

個性ある地域の形成	<ul style="list-style-type: none"> <input type="checkbox"/> 鉄道や河川等により一体的発展が阻害されている地区を解消する <input type="checkbox"/> 拠点開発プロジェクト、地域連携プロジェクトを支援する ■ 主要な観光地へのアクセス向上が期待される <input type="checkbox"/> 特別立法に基づき事業である <input type="checkbox"/> 新規整備の公共施設へ直結する道路である <input type="checkbox"/> 歴史的景観を活かした道路整備や中心商店街のシンボリックな道路整備等、特色あるまちづくりに資する事業である 	<p>能越自動車道の周辺には和倉温泉や輪島朝市、のとしま水族館などの多くの観光施設が存在しており、主要な観光地へのアクセス性及び閑遊性の向上が期待される。</p>
2. 暮らし	<ul style="list-style-type: none"> <input type="checkbox"/> 歩行者・自転車のための生活空間の形成 <input type="checkbox"/> 無電柱化による美しい町並みの形成 <input type="checkbox"/> 安全で安心して暮らせる生活環境の確保 	<ul style="list-style-type: none"> <input type="checkbox"/> 自転車交通量が500台/日以上、自動車交通量が1,000台/12h以上、歩行者交通量が500人/日以上に該当する区間にあって、自転車利用空間を整備することにより、当該区間の歩行者・自転車の通行の快適・安全性の向上が期待できる <input type="checkbox"/> 交通バリアフリー法における道路特定事業に位置付けがある、または、交通バリアフリー法に基づく重点整備地区における特定経路を形成する区間にバリアフリー化される <input type="checkbox"/> 対象区間が電線類地中化5ヶ年計画に位置づけ有り <input type="checkbox"/> 市街地又は歴史景観地区（歴史的風土特別保存区域及び重要伝統的建造物保存地区）の幹線道路において新たに無電柱化を達成する ■ 三次医療施設へのアクセス向上が見込まれる
3. 安全	<ul style="list-style-type: none"> <input type="checkbox"/> 災害への備え 	<ul style="list-style-type: none"> <input type="checkbox"/> 現道等に死傷事故率が500件/億キロ以上である区間が存する場合において、交通量の減少、歩道の設置又は線形不良区間の解消等により、当該区間の安全性の向上が期待できる <input type="checkbox"/> 当該区間の自動車交通量が1,000台/12h以上（当該区間が通学路である場合は500台/12h以上）かつ歩行者交通量100人/日以上（当該区間が通学路である場合は学童・園児が40人/日以上）の場合、又は歩行者交通量500人/日以上の場合において、歩道が無いか又は狭い区間に歩道の設置をされる <input type="checkbox"/> 近隣市へのルートが1つしかなく、災害による1～2箇所の道路寸断を孤立化する集落を解消する <input type="checkbox"/> 対象区間に、都道府県地域防災計画、緊急輸送道路ネットワーク計画又は地震対策緊急整備事業計画に位置づけがある、又は地震防災緊急事業5ヶ年計画に位置づけのある路線（以下「緊急輸送道路」という）として位置づけあり ■ 緊急輸送道路が通行止になった場合に大幅な迂回を強いられる区間の代替路線を形成する <input type="checkbox"/> 並行する高速ネットワークの代替路線として機能する（A路線としての位置づけがある場合） <input type="checkbox"/> 現道等の防災点検又は震災点検必要対策箇所もしくは架橋の必要のある老朽橋梁における通行規制等が解消される <input type="checkbox"/> 現道等の事前通行規制区間、特殊通行規制区間又は冬期交通障害区間を解消する <input type="checkbox"/> 避難路へ1km以内で到達できる地区が新たに増加する <input type="checkbox"/> 幅員6m以上の道路がないため消火活動が出来ない地区が解消する <input type="checkbox"/> 密集市街地における事業で火災時の延焼遮断帯の役割を果たす
4. 環境	<ul style="list-style-type: none"> <input type="checkbox"/> 地球環境の保全 <input type="checkbox"/> 生活環境の改善・保全 	<ul style="list-style-type: none"> ● 対象道路の整備により削減される自動車からのCO2排出量 ● 現道等における自動車からのNOx排出削減率 ● 現道等における自動車からのSPM排出削減率 <input type="checkbox"/> 現道等で騒音レベルが夜間要調限度を超過している区間について、新たに要調限度を下回ることが期待される区間がある <input type="checkbox"/> その他、環境や景観上の効果が期待される
5. その他	<ul style="list-style-type: none"> <input type="checkbox"/> 他との連携 <input type="checkbox"/> 他機関との連携プログラムに位置づけられている <input type="checkbox"/> その他、対象地域や事業に固有の事情等、以上の項目に属さない効果が見込まれる 	<ul style="list-style-type: none"> 費用便益分析対象範囲のCO2排出量の削減量：約0.04万t-CO2/年 整備なし：約59.33万t-CO2/年 → 整備あり：約59.29万t-CO2/年 費用便益分析対象範囲のNOx排出量の削減量：約0.05t-NOx/年 整備なし：約2,300.96t-NOx/年 → 整備あり：約2,300.91t-NOx/年 費用便益分析対象範囲のSPM排出量の削減量：約0.3t-SPM/年 整備なし：約200.0t-SPM/年 → 整備あり：約199.7t-SPM/年

費用便益分析の結果

路線名	事業名	延長	事業種別	現拡・BP・その他の別
一般国道470号 (能越自動車道)	田鶴浜七尾道路	L=3.4km	高規格B	BP

計画交通量 (台/日)	車線数	事業主体
6,600~10,300	2	北陸地方整備局

① 費用

	事業費	維持管理費	合計
基準年	令和3年度		
単純合計	123億円	45億円	168億円
うち残事業分	106億円	45億円	150億円
基準年における 現在価値(C)	110億円	16億円	126億円
うち残事業分	92億円	16億円	107億円

② 便益

	走行時間 短縮便益	走行経費 減少便益	交通事故 減少便益	合計
基準年	令和3年度			
供用年	令和9年度			
単年便益 (初年便益)	5.8億円	1.3億円	0.63億円	7.7億円
基準年における 現在価値(B)	90億円	20億円	9.8億円	120億円
うち残事業分	90億円	20億円	9.8億円	120億円

③ 結果

費用便益比（事業全体）	0.95
経済的純現在価値（事業全体）	-6億円
経済的内部収益率（事業全体）	3.7%
費用便益比（残事業）	1.1
経済的純現在価値（残事業）	12億円
経済的内部収益率（残事業）	4.8%

注）費用及び便益の合計は、表示桁数の関係で計算値と一致しないことがある。

④ 感度分析

【事業全体】

変動要因	基準値	変動ケース	費用便益比（B/C）
交通量	6,600~10,300	±10%	0.9~1.04
事業費	123億円	±10%	0.9~1.03
事業期間	11年	±20%	0.9~0.98

【残事業】

変動要因	基準値	変動ケース	費用便益比（B/C）
交通量	6,600~10,300	±10%	1.01~1.2
事業費	106億円	±10%	1.03~1.2
事業期間	5年	±20%	1.1~1.1

交通状況の変化(事業全体・残事業)

様式-3①

事業名 一般国道470号(能越自動車道) 田鶴浜七尾道路

(推計時点 R12年)

			整備なし(A)	整備あり(B)	
①新設・改築道路 L=3.4km	交通量 ^{※1}	[台/日]	—	8,900	
	走行時間 ^{※2}	[分]	—	3	
	走行時間費用 ^{※3}	[億円/年]	—	3.97	
②主な周辺道路 ※4	A. 国道 159号 L=3.3km	交通量	[台/日]	21,200	19,200
		走行時間	[分]	3	3
		走行時間費用	[億円/年]	13.06	11.57
	B. 国道 249号 L=3.9km	交通量	[台/日]	7,700	3,700
		走行時間	[分]	6	5
		走行時間費用	[億円/年]	7.96	3.36
	C. (主) 氷 見田鶴浜 線 L=9.7km	交通量	[台/日]	1,900	1,500
		走行時間	[分]	13	13
		走行時間費用	[億円/年]	4.54	3.66
	D. (一) 池 崎徳田線 L=6.7km	交通量	[台/日]	2,600	1,400
		走行時間	[分]	11	10
		走行時間費用	[億円/年]	5.04	2.75
③その他道路合計 L=1,285.3km	走行時間費用	[億円/年]	1,267.25	1,266.86	
			走行時間費用 整備なし(A)	走行時間費用 整備あり(B)	走行時間短縮便益 (A - B)
合計 : 1,312.3km	走行時間短縮便益	[億円/年]	1,297.85	1,292.17	5.68

※1 : 当該道路内の平均値または代表的な値を記載する。

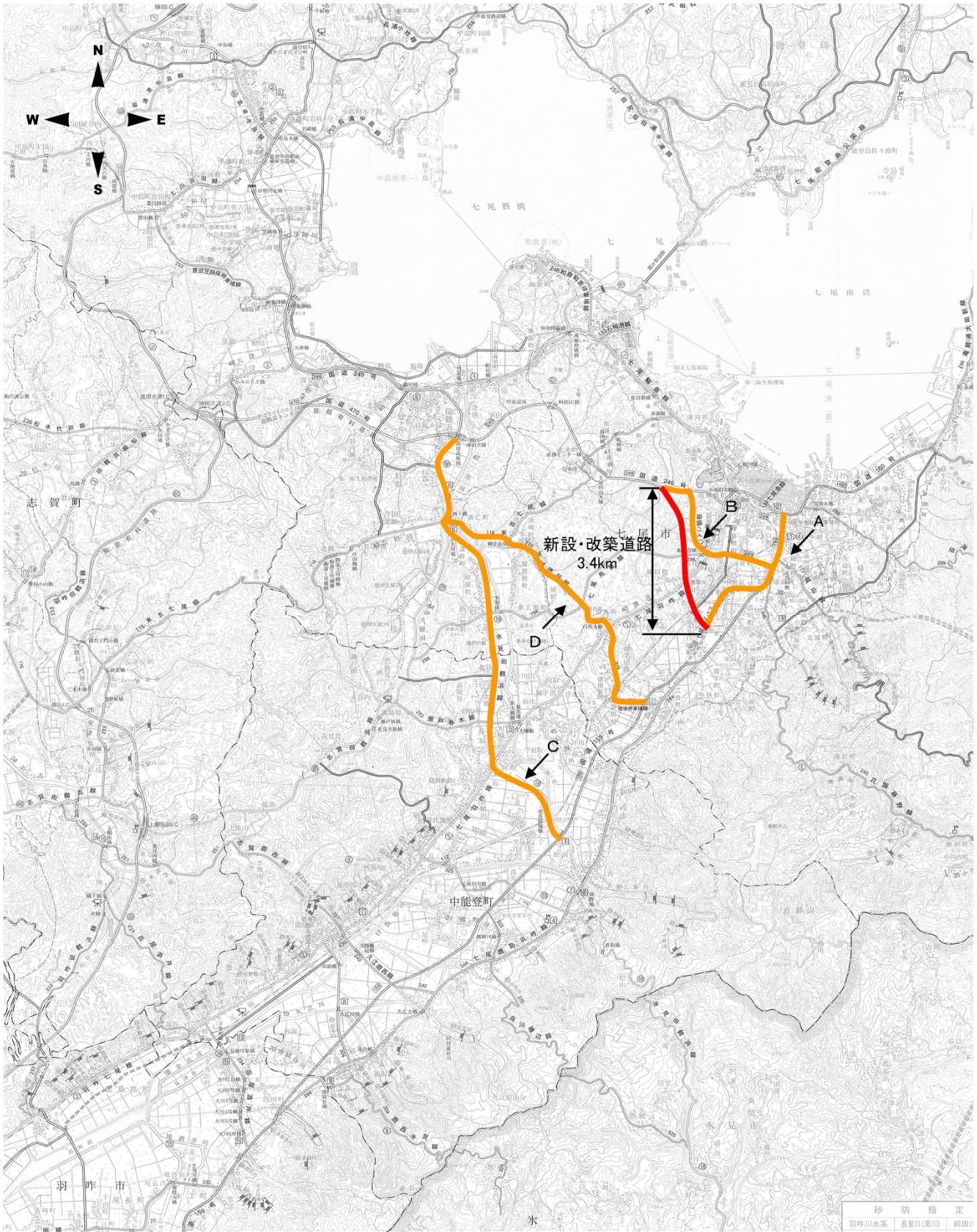
※2 : 配分計算結果を用いる場合と当該道路の代表的な速度から算出する場合がある。

※3 : 費用便益分析マニュアルに従い車種別、区間別に算出したものの合計値である。

※4 : 当該事業により大きな変化が生じる道路について3～5路線程度以内で記載する。

※5 : ②主な周辺道路における交通量の予測地点は、事業全体と残事業で同地点において設定する。

(2) 図面(①、②)に該当する道路を明示すること



費用便益分析の条件

事業名：一般国道470号(能越自動車道) 田鶴浜七尾道路

(2)

項目		チェック欄	
算出マニュアル	費用便益分析マニュアル (平成30年2月 国土交通省 道路局 都市局)	<input checked="" type="checkbox"/>	
	その他	<input type="checkbox"/>	
分析の基本的事項	分析対象期間	50年	
	社会的割引率	4%	
	基準年次	令和3年	
交通流の推計時点	1時点のみ推計	<input checked="" type="checkbox"/> (R12)	
	複数時点での推計	<input type="checkbox"/>	
推計の状況	整備の有無それぞれで交通流を推計	<input checked="" type="checkbox"/>	
	整備の有無のいずれかのみ推計	<input type="checkbox"/> 有 <input type="checkbox"/> 無	
	いずれかのみ の推計の場合	いずれかのみ の推計とした理由を記載	
推計に用いたOD表	道路交通センサスをベースとした自動車OD表 (三段階推定法)	<input checked="" type="checkbox"/> (H22センサス)	
	パーソントリップ調査をベースとした自動車OD表 (四段階推定法)	<input type="checkbox"/>	
	その他()	<input type="checkbox"/>	
開発交通量の考慮	無	<input checked="" type="checkbox"/>	
	有	<input type="checkbox"/>	
	有の場合のみ	考慮した開発交通量(トリップ数) 考慮した理由を記載 ()台トリップ/日	
配分交通量の推計手法	Q-V式を用いた配分	<input type="checkbox"/>	
	転換率式を用いた配分	<input type="checkbox"/>	
	Q-V式と転換率式の併用による配分	<input checked="" type="checkbox"/>	
	均衡配分(リンクパフォーマンス関数を用いた配分)	<input type="checkbox"/>	
	簡易手法	<input type="checkbox"/>	
	簡易手法の採択理由	小規模事業である	<input type="checkbox"/>
		山間部海岸部で併行道路が少ない	<input type="checkbox"/>
その他()			
簡易手法の考え方(将来交通量の設定方法等)			
その他()	<input type="checkbox"/>		
速度設定の考え方	各回の配分終了時の速度を交通量でウェイト付け して設定	<input type="checkbox"/>	
	採用理由を記載		
	最終配分の速度	<input type="checkbox"/>	
	採用理由を記載		
その他(最終配分でQoを超える場合、実態に即した速度で補正)	<input checked="" type="checkbox"/>		

(3)

項目		チェック欄		
便益の算定	休日交通の影響	考慮しない	<input checked="" type="checkbox"/>	
		考慮する	<input type="checkbox"/>	
		考慮する場合のみ	面的に考慮	<input type="checkbox"/>
			対象路線のみ考慮	<input type="checkbox"/>
	採用した休日係数 休日係数を考慮した理由および採用した休日係数の考え方を記載		() %	
	災害等による通行止めの影響	考慮しない	<input checked="" type="checkbox"/>	
		考慮する	<input type="checkbox"/>	
		考慮する場合のみ	採用した通行止め日数 採用した通行止め日数の考え方を記載	() 日
	とり止め交通を考慮する とり止め交通を考慮しない場合はその理由、考慮した場合はその考え方を記載		<input type="checkbox"/>	
	冬期交通の影響	考慮しない	<input type="checkbox"/>	
		考慮する	<input checked="" type="checkbox"/>	
		考慮する場合のみ	採用した冬期日数(年あたり) 採用した冬期日数の考え方を記載 降雪が最初に観測された日から最後に観測された日までの日数(64日)及び降雪日数(23日)を考慮	(64) 日
			冬期の走行速度と交通容量の関係 設定の考え方を記載 通常期と冬期の速度比(降雪時10%低下、降雪時以外4%低下)を考慮	
	交通流推計の時点以外の便益の算定	ブロック別・車種別走行台キロの伸び率による設定	<input checked="" type="checkbox"/>	
		その他 ()	<input type="checkbox"/>	
車種別時間価値原単位	費用便益分析マニュアルの値を使用	<input checked="" type="checkbox"/>		
	独自に設定した値を使用 算出根拠を添付すること	<input type="checkbox"/>		
車種別走行経費原単位	費用便益分析マニュアルの値を使用	<input checked="" type="checkbox"/>		
	独自に設定した値を使用 算出根拠を添付すること	<input type="checkbox"/>		
交通事故減少便益算定	中央分離帯の有無を考慮	<input type="checkbox"/>		
	中央分離帯の有無を考慮しない	<input checked="" type="checkbox"/>		
走行時間短縮・走行経費減少・交通事故減少以外の便益	考慮しない	<input checked="" type="checkbox"/>		
	考慮する (考慮の場合、算出根拠を添付すること)	<input type="checkbox"/>		
その他				

事業名：一般国道470号(能越自動車道) 田鶴浜七尾道路

(4)

項目		チェック欄		
費用の算定	事業費	詳細事業計画による値を採用	<input type="checkbox"/>	
		標準投資パターンを採用	<input checked="" type="checkbox"/>	
		その他(概略事業計画による値を採用)	<input type="checkbox"/>	
	維持管理費	維持管理費の設定根拠を記載 北陸地方整備局管内直轄路線の実績値から設定		
	雪寒費	積雪地域または寒冷地域である	<input checked="" type="checkbox"/>	
	当該道路整備が行われない場合の費用	考慮しない	<input checked="" type="checkbox"/>	
		考慮する	<input type="checkbox"/>	
		考慮する場合のみ	事業費を考慮	<input type="checkbox"/>
			維持管理費を考慮	<input type="checkbox"/>
			当該道路整備が行われない場合の費用を考慮した理由及び考え方を記載(対策内容、費用等)	
その他				
4. その他				

費用の現在価値算定表(事業全体)

				維持管理費の単純単価の算出(消費税相当額含む)			
箇所名: 一般国道470号(能越自動車道) 田鶴浜七尾道路				単価(億円)	延長(km)	単純単価(億円)	
				0.29	3.4	0.98	
年次	年度	割引率	GDP デフレーター	事業費(億円)		維持管理費(億円)	
				単純単価	現在価値	単純単価	現在価値
-11年目	H 28	1.2167	100.3	0.93	1.14		
-10年目	H 29	1.1699	100.5	2.31	2.72		
-9年目	H 30	1.1249	100.4	2.79	3.16		
-8年目	R 1	1.0816	101.2	2.80	3.03		
-7年目	R 2	1.0400	101.2	5.03	5.23		
-6年目	R 3	1.0000	101.2	3.32	3.32		
-5年目	R 4	0.9615	101.2	3.25	3.12		
-4年目	R 5	0.9246	101.2	11.36	10.50		
-3年目	R 6	0.8890	101.2	26.36	23.43		
-2年目	R 7	0.8548	101.2	35.00	29.92		
-1年目	R 8	0.8219	101.2	30.00	24.66		
供用開始年次	R 9	0.7903	101.2			0.89	0.70
1年目	R 10	0.7599	101.2			0.89	0.68
2年目	R 11	0.7307	101.2			0.89	0.65
3年目	R 12	0.7026	101.2			0.89	0.63
4年目	R 13	0.6756	101.2			0.89	0.60
5年目	R 14	0.6496	101.2			0.89	0.58
6年目	R 15	0.6246	101.2			0.89	0.56
7年目	R 16	0.6006	101.2			0.89	0.53
8年目	R 17	0.5775	101.2			0.89	0.51
9年目	R 18	0.5553	101.2			0.89	0.49
10年目	R 19	0.5339	101.2			0.89	0.48
11年目	R 20	0.5134	101.2			0.89	0.46
12年目	R 21	0.4936	101.2			0.89	0.44
13年目	R 22	0.4746	101.2			0.89	0.42
14年目	R 23	0.4564	101.2			0.89	0.41
15年目	R 24	0.4388	101.2			0.89	0.39
16年目	R 25	0.4220	101.2			0.89	0.38
17年目	R 26	0.4057	101.2			0.89	0.36
18年目	R 27	0.3901	101.2			0.89	0.35
19年目	R 28	0.3751	101.2			0.89	0.33
20年目	R 29	0.3607	101.2			0.89	0.32
21年目	R 30	0.3468	101.2			0.89	0.31
22年目	R 31	0.3335	101.2			0.89	0.30
23年目	R 32	0.3207	101.2			0.89	0.29
24年目	R 33	0.3083	101.2			0.89	0.27
25年目	R 34	0.2965	101.2			0.89	0.26
26年目	R 35	0.2851	101.2			0.89	0.25
27年目	R 36	0.2741	101.2			0.89	0.24
28年目	R 37	0.2636	101.2			0.89	0.23
29年目	R 38	0.2534	101.2			0.89	0.23
30年目	R 39	0.2437	101.2			0.89	0.22
31年目	R 40	0.2343	101.2			0.89	0.21
32年目	R 41	0.2253	101.2			0.89	0.20
33年目	R 42	0.2166	101.2			0.89	0.19
34年目	R 43	0.2083	101.2			0.89	0.19
35年目	R 44	0.2003	101.2			0.89	0.18
36年目	R 45	0.1926	101.2			0.89	0.17
37年目	R 46	0.1852	101.2			0.89	0.16
38年目	R 47	0.1780	101.2			0.89	0.16
39年目	R 48	0.1712	101.2			0.89	0.15
40年目	R 49	0.1646	101.2			0.89	0.15
41年目	R 50	0.1583	101.2			0.89	0.14
42年目	R 51	0.1522	101.2			0.89	0.14
43年目	R 52	0.1463	101.2			0.89	0.13
44年目	R 53	0.1407	101.2			0.89	0.13
45年目	R 54	0.1353	101.2			0.89	0.12
46年目	R 55	0.1301	101.2			0.89	0.12
47年目	R 56	0.1251	101.2			0.89	0.11
48年目	R 57	0.1203	101.2			0.89	0.11
49年目	R 58	0.1157	101.2	-3.45	-0.40	0.89	0.10
合計				119.70	109.83	44.50	15.73
単純事業費計				123.15		44.50	

注1) 事業費の投資パターンは、費用便益分析の計算条件として設定した投資パターンであり、必ずしも全体の予算制約等を踏まえたものではない。

このため、毎年度の予算の状況や、用地・工事の進捗により、実際の事業展開とは異なることがある。

注2) 評価対象期間最終年において、用地残存価値(割引後の用地費)を控除している。

費用の現在価値算定表(残事業)

維持管理費の単純単価の算出(消費税相当額含む)

箇所名:一般国道470号(能越自動車道) 田鶴浜七尾道路

年次	年度	割引率	GDP デフレーター	事業費(億円)		維持管理費(億円)	
				単純価値	現在価値	単純価値	現在価値
				0.29		3.4	0.98
-5年目	R 4	0.9615	101.2	3.25	3.12		
-4年目	R 5	0.9246	101.2	11.36	10.50		
-3年目	R 6	0.8890	101.2	26.36	23.43		
-2年目	R 7	0.8548	101.2	35.00	29.92		
-1年目	R 8	0.8219	101.2	30.00	24.66		
供用開始年次	R 9	0.7903	101.2			0.89	0.70
1年目	R 10	0.7599	101.2			0.89	0.68
2年目	R 11	0.7307	101.2			0.89	0.65
3年目	R 12	0.7026	101.2			0.89	0.63
4年目	R 13	0.6756	101.2			0.89	0.60
5年目	R 14	0.6496	101.2			0.89	0.58
6年目	R 15	0.6246	101.2			0.89	0.56
7年目	R 16	0.6006	101.2			0.89	0.53
8年目	R 17	0.5775	101.2			0.89	0.51
9年目	R 18	0.5553	101.2			0.89	0.49
10年目	R 19	0.5339	101.2			0.89	0.48
11年目	R 20	0.5134	101.2			0.89	0.46
12年目	R 21	0.4936	101.2			0.89	0.44
13年目	R 22	0.4746	101.2			0.89	0.42
14年目	R 23	0.4564	101.2			0.89	0.41
15年目	R 24	0.4388	101.2			0.89	0.39
16年目	R 25	0.4220	101.2			0.89	0.38
17年目	R 26	0.4057	101.2			0.89	0.36
18年目	R 27	0.3901	101.2			0.89	0.35
19年目	R 28	0.3751	101.2			0.89	0.33
20年目	R 29	0.3607	101.2			0.89	0.32
21年目	R 30	0.3468	101.2			0.89	0.31
22年目	R 31	0.3335	101.2			0.89	0.30
23年目	R 32	0.3207	101.2			0.89	0.29
24年目	R 33	0.3083	101.2			0.89	0.27
25年目	R 34	0.2965	101.2			0.89	0.26
26年目	R 35	0.2851	101.2			0.89	0.25
27年目	R 36	0.2741	101.2			0.89	0.24
28年目	R 37	0.2636	101.2			0.89	0.23
29年目	R 38	0.2534	101.2			0.89	0.23
30年目	R 39	0.2437	101.2			0.89	0.22
31年目	R 40	0.2343	101.2			0.89	0.21
32年目	R 41	0.2253	101.2			0.89	0.20
33年目	R 42	0.2166	101.2			0.89	0.19
34年目	R 43	0.2083	101.2			0.89	0.19
35年目	R 44	0.2003	101.2			0.89	0.18
36年目	R 45	0.1926	101.2			0.89	0.17
37年目	R 46	0.1852	101.2			0.89	0.16
38年目	R 47	0.1780	101.2			0.89	0.16
39年目	R 48	0.1712	101.2			0.89	0.15
40年目	R 49	0.1646	101.2			0.89	0.15
41年目	R 50	0.1583	101.2			0.89	0.14
42年目	R 51	0.1522	101.2			0.89	0.14
43年目	R 52	0.1463	101.2			0.89	0.13
44年目	R 53	0.1407	101.2			0.89	0.13
45年目	R 54	0.1353	101.2			0.89	0.12
46年目	R 55	0.1301	101.2			0.89	0.12
47年目	R 56	0.1251	101.2			0.89	0.11
48年目	R 57	0.1203	101.2			0.89	0.11
49年目	R 58	0.1157	101.2	-0.76	-0.09	0.89	0.10
合計				105.21	91.54	44.50	15.73
単純事業費計				105.97		44.50	

注1)事業費の投資パターンは、費用便益分析の計算条件として設定した投資パターンであり、必ずしも全体の予算制約等を踏まえたものではない。

このため、毎年度の予算の状況や、用地・工事の進捗により、実際の事業展開とは異なることがある。

注2)評価対象期間最終年において、用地残存価値(割引後の用地費)を控除している。

箇所名：一般国道470号(能越自動車道)田鶴浜七尾道路

便益の現在価値算定表(事業全体・残事業)

年次 (基準年)	総走行台別の年次別伸び率 (北陸7号/力)				GDP 率	現在価値 (億円)				走行経費減少便益(億円)				事故減少便益(億円)				合計 (億円)	
	乗用車	小型貨物	普通貨物	全重		①×(A)	①計	②計	③×(A)	乗用車	小型貨物	普通貨物	③	(A)×②	(1)~(3)	現在価値 割引率%			
R 9	0.99635	0.98183	1.00300	0.99557	101.2	3.63	0.96	1.17	4.56	0.98	0.15	0.17	1.30	1.03	0.63	0.50	7.70	6.08	
R 10	0.99634	0.98149	1.00299	0.99555	101.2	3.62	0.94	1.18	4.36	0.97	0.15	0.17	1.30	0.99	0.63	0.48	7.66	5.82	
R 11	0.99633	0.98114	1.00298	0.99553	101.2	3.60	0.93	1.18	4.17	0.97	0.15	0.17	1.29	0.94	0.62	0.46	7.63	5.57	
R 12	0.99094	0.99051	0.99783	0.99205	101.2	3.59	0.91	1.18	3.99	0.97	0.14	0.17	1.29	0.90	0.62	0.44	7.59	5.33	
R 13	0.99086	0.99042	0.99783	0.99199	101.2	3.56	0.90	1.18	3.81	0.96	0.14	0.17	1.28	0.86	0.62	0.42	7.53	5.09	
R 14	0.99077	0.99033	0.99783	0.99192	101.2	3.52	0.89	1.18	3.63	0.95	0.14	0.17	1.26	0.82	0.61	0.40	7.47	4.85	
R 15	0.99069	0.99023	0.99782	0.99186	101.2	3.49	0.88	1.18	3.47	0.94	0.14	0.17	1.25	0.78	0.61	0.38	7.41	4.63	
R 16	0.99060	0.99014	0.99782	0.99179	101.2	3.46	0.88	1.17	3.31	0.93	0.14	0.17	1.24	0.75	0.60	0.36	7.35	4.42	
R 17	0.99051	0.99004	0.99781	0.99172	101.2	3.43	0.87	1.17	3.16	0.92	0.14	0.17	1.23	0.71	0.60	0.34	7.29	4.21	
R 18	0.99042	0.98994	0.99781	0.99166	101.2	3.39	0.86	1.17	3.01	0.92	0.14	0.17	1.22	0.68	0.59	0.33	7.24	4.02	
R 19	0.99033	0.98984	0.99780	0.99158	101.2	3.36	0.85	1.17	2.87	0.91	0.14	0.17	1.21	0.65	0.59	0.31	7.18	3.83	
R 20	0.99023	0.98973	0.99780	0.99151	101.2	3.33	0.84	1.16	2.74	0.90	0.13	0.17	1.20	0.62	0.58	0.30	7.12	3.65	
R 21	0.99014	0.98963	0.99779	0.99144	101.2	3.30	0.83	1.16	2.61	0.89	0.13	0.17	1.19	0.59	0.58	0.28	7.06	3.48	
R 22	0.99004	0.98952	0.99779	0.99137	101.2	3.26	0.82	1.16	2.49	0.88	0.13	0.17	1.18	0.56	0.57	0.27	7.00	3.32	
R 23	0.98994	0.98941	0.99778	0.99129	101.2	3.23	0.81	1.16	2.37	0.87	0.13	0.17	1.17	0.53	0.57	0.26	6.94	3.17	
R 24	0.98984	0.98929	0.99778	0.99122	101.2	3.20	0.81	1.15	2.26	0.86	0.13	0.17	1.16	0.51	0.56	0.25	6.88	3.02	
R 25	0.98973	0.98918	0.99777	0.99114	101.2	3.17	0.80	1.15	2.16	0.85	0.13	0.17	1.15	0.48	0.56	0.24	6.82	2.88	
R 26	0.98963	0.98906	0.99777	0.99108	101.2	3.13	0.79	1.15	2.06	0.85	0.12	0.17	1.14	0.46	0.55	0.22	6.76	2.74	
R 27	0.98952	0.98894	0.99776	0.99096	101.2	3.10	0.78	1.15	1.96	0.84	0.12	0.17	1.13	0.44	0.55	0.21	6.70	2.61	
R 28	0.98941	0.98884	0.99776	0.99090	101.2	3.07	0.77	1.14	1.87	0.83	0.12	0.17	1.12	0.42	0.54	0.20	6.64	2.49	
R 29	0.98929	0.98869	0.99775	0.99081	101.2	3.04	0.76	1.14	1.78	0.82	0.12	0.17	1.11	0.40	0.54	0.19	6.58	2.37	
R 30	0.98918	0.98856	0.99774	0.99073	101.2	3.00	0.75	1.14	1.70	0.81	0.12	0.17	1.10	0.38	0.53	0.18	6.53	2.26	
R 31	0.98906	0.98842	0.99774	0.99066	101.2	2.97	0.75	1.14	1.62	0.80	0.12	0.17	1.09	0.36	0.53	0.18	6.47	2.16	
R 32	0.98895	0.98829	0.99774	0.99056	101.2	2.94	0.74	1.13	1.54	0.79	0.12	0.17	1.08	0.34	0.52	0.17	6.41	2.05	
R 33	0.98884	0.98818	0.99773	0.99048	101.2	2.91	0.73	1.13	1.47	0.78	0.12	0.17	1.07	0.33	0.52	0.16	6.35	1.96	
R 34	0.98874	0.98806	0.99773	0.99040	101.2	2.87	0.72	1.13	1.40	0.77	0.11	0.16	1.05	0.31	0.51	0.15	6.29	1.86	
R 35	0.98863	0.98794	0.99772	0.99032	101.2	2.84	0.71	1.13	1.33	0.77	0.11	0.16	1.04	0.30	0.51	0.14	6.23	1.78	
R 36	0.98852	0.98782	0.99772	0.99024	101.2	2.81	0.70	1.12	1.26	0.76	0.11	0.16	1.03	0.28	0.50	0.14	6.17	1.69	
R 37	0.98841	0.98770	0.99771	0.99016	101.2	2.78	0.69	1.12	1.21	0.75	0.11	0.16	1.02	0.27	0.50	0.13	6.11	1.61	
R 38	0.98830	0.98758	0.99771	0.99008	101.2	2.74	0.69	1.12	1.15	0.74	0.11	0.16	1.01	0.26	0.49	0.12	6.05	1.53	
R 39	0.98820	0.98746	0.99770	0.99000	101.2	2.71	0.68	1.12	1.10	0.73	0.11	0.16	1.00	0.24	0.49	0.12	6.00	1.46	
R 40	0.98809	0.98734	0.99770	0.98992	101.2	2.68	0.67	1.11	1.05	0.72	0.11	0.16	0.99	0.23	0.48	0.11	5.94	1.39	
R 41	0.98798	0.98722	0.99769	0.98984	101.2	2.65	0.66	1.11	1.00	0.71	0.11	0.16	0.98	0.22	0.48	0.11	5.88	1.32	
R 42	0.98787	0.98710	0.99769	0.98976	101.2	2.62	0.65	1.11	0.97	0.71	0.11	0.16	0.97	0.21	0.47	0.10	5.82	1.26	
R 43	0.98776	0.98698	0.99768	0.98968	101.2	2.58	0.64	1.11	0.93	0.70	0.10	0.16	0.96	0.20	0.47	0.10	5.76	1.20	
R 44	0.98766	0.98686	0.99768	0.98960	101.2	2.55	0.63	1.10	0.89	0.69	0.10	0.16	0.95	0.19	0.46	0.09	5.71	1.14	
R 45	0.98755	0.98674	0.99767	0.98952	101.2	2.52	0.63	1.10	0.85	0.68	0.10	0.16	0.94	0.18	0.46	0.09	5.65	1.09	
R 46	0.98744	0.98662	0.99767	0.98944	101.2	2.49	0.62	1.10	0.81	0.67	0.10	0.16	0.93	0.17	0.45	0.08	5.59	1.04	
R 47	0.98733	0.98650	0.99766	0.98936	101.2	2.46	0.61	1.09	0.74	0.66	0.10	0.16	0.92	0.16	0.45	0.08	5.53	0.98	
R 48	0.98722	0.98638	0.99766	0.98928	101.2	2.43	0.60	1.09	0.71	0.65	0.10	0.16	0.91	0.16	0.44	0.08	5.48	0.94	
R 49	0.98712	0.98626	0.99765	0.98920	101.2	2.40	0.59	1.09	0.67	0.65	0.09	0.16	0.90	0.15	0.44	0.07	5.42	0.89	
R 50	0.98701	0.98614	0.99765	0.98912	101.2	2.37	0.59	1.09	0.64	0.64	0.09	0.16	0.89	0.14	0.44	0.07	5.36	0.85	
R 51	0.98690	0.98602	0.99764	0.98904	101.2	2.34	0.58	1.08	0.61	0.63	0.09	0.16	0.88	0.13	0.43	0.07	5.31	0.81	
R 52	0.98679	0.98590	0.99764	0.98896	101.2	2.30	0.57	1.08	0.58	0.62	0.09	0.16	0.87	0.13	0.43	0.06	5.25	0.77	
R 53	0.98669	0.98578	0.99763	0.98888	101.2	2.27	0.56	1.08	0.55	0.61	0.09	0.16	0.86	0.12	0.42	0.06	5.20	0.73	
R 54	0.98658	0.98566	0.99763	0.98880	101.2	2.24	0.55	1.08	0.52	0.61	0.09	0.16	0.85	0.12	0.42	0.06	5.14	0.70	
R 55	0.98647	0.98554	0.99762	0.98872	101.2	2.21	0.55	1.07	0.49	0.60	0.09	0.16	0.84	0.11	0.41	0.05	5.09	0.66	
R 56	0.98636	0.98542	0.99762	0.98864	101.2	2.18	0.54	1.07	0.47	0.59	0.09	0.16	0.83	0.10	0.41	0.05	5.03	0.63	
R 57	0.98625	0.98530	0.99761	0.98856	101.2	2.15	0.53	1.07	0.45	0.58	0.08	0.16	0.82	0.10	0.40	0.05	4.98	0.60	
R 58	0.98615	0.98518	0.99761	0.98848	101.2	2.12	0.52	1.07	0.43	0.57	0.08	0.16	0.81	0.09	0.40	0.05	4.92	0.57	
合計						144.62	36.33	56.43	237.39	89.63	39.01	5.79	8.24	53.04	20.13	25.78	316.20	119.55	

路線名	箇所名	車線数	延長
一般国道470号 (能越自動車道)	田鶴浜七尾道路	2	3.4km

■事業費内訳【事業全体】

区分	費目	工種	単位	数量	金額 (百万円)	備考
①	工事費				11,401	
	改良費				7,819	
		土工	m ³	1,611,720	1,917	
		軟弱地盤改良工	式	1	4,000	
		法面工	m ²	108,073	118	種子散布、種子吹付
		擁壁工	式	1	250	ブロック積工、補強土壁工
		函渠工	m	480	936	
		排水工	km	11	585	
		中央分離帯工	式	1	13	
	橋梁費				1,287	
		100m以上	m	281	862	2橋
		100m未満	m	147	425	2橋
	IC・JCT費				1,535	
		IC	箇所	3	1,535	立体1箇所
	舗装費				555	
		車道舗装	m ²	40,293	555	
	連絡等施設費				26	
		側道・取付道路	式	1	26	
	付帯施設費				179	
		交通管理施設工	式	1	179	防護柵、標識、立入防止柵、通信管路
②	用地及補償費				742	
	用地費		m ²	214,759	345	
		宅地	m ²	2,507	64	
		田畑	m ²	54,449	163	
		山林・原野	m ²	157,804	118	
	補償費		式	1	397	
③	間接経費		式	1	1,357	地質調査、測量、設計にかかる費用及び予備費
	全体事業費				13,500	

【単価等について】

- 工事費算出にあたっては、土木工事標準歩掛及び近接事業箇所の実績単価を使用
- 用地補償費算出にあたっては、近接事業箇所の直近実績単価を使用

路線名	箇所名	車線数	延長
一般国道470号 (能越自動車道)	田鶴浜七尾道路	2	3.4km

■事業費内訳【残事業】

区分	費目	工種	単位	数量	金額 (百万円)	備考
①	工事費				10,505	
	改良費				6,923	
		土工	m ³	1,611,720	1,917	
		軟弱地盤改良工	式	1	3,104	
		法面工	m ²	108,073	118	種子散布、種子吹付
		擁壁工	式	1	250	ブロック積工、補強土壁工
		函渠工	m	480	936	
		排水工	km	11	585	
		中央分離帯工	式	1	13	
	橋梁費				1,287	
		100m以上	m	281	862	2橋
		100m未満	m	147	425	2橋
	IC・JCT費				1,535	
		IC	箇所	3	1,535	立体1箇所
	舗装費				555	
		車道舗装	m ²	40,293	555	
	連絡等施設費				26	
		側道・取付道路	式	1	26	
	付帯施設費				179	
		交通管理施設工	式	1	179	防護柵、標識、立入防止柵、通信管路
②	用地及補償費				311	
	用地費		m ²	78,559	76	
		宅地	m ²	107	3	
		田畑	m ²	6,449	19	
		山林・原野	m ²	72,004	54	
	補償費		式	1	235	
③	間接経費		式	1	834	地質調査、測量、設計にかかる費用及び予備費
	全体事業費				11,650	

【単価等について】

○工事費算出にあたっては、土木工事標準歩掛及び近接事業箇所の実績単価を使用

○用地補償費算出にあたっては、近接事業箇所の直近実績単価を使用

参考様式2

全事業 / 残事業

路線名	箇所名	車線数	延長
一般国道470号(能越自動車道)	田鶴浜七尾道路	2	3.4km

■維持管理費内訳

区分	単位	数量	金額 (百万円)	備考
維持費	km	3.4	1,250	巡回、清掃、除草、除雪等
修繕費	式	1	3,650	路面補修、構造物の点検・補修等
その他	式			
維持管理費合計			4,900	

【単価等について】

○維持管理費は、当該道路周辺地域における直轄国道の維持管理等に要する実績経費に基づき算出。

費用便益分析の結果

路線名	事業名	延長	事業種別	現拡・BP・その他の別
一般国道470号 (能越自動車道)	輪島IC~小矢部 砺波JCT	L=116.8km	高規格B	BP

計画交通量 (台/日)	車線数	事業主体
6,600~10,900	2	北陸地方整備局

① 費用

	事業費	維持管理費	合計
基準年	令和3年度		
単純合計	702億円	196億円	897億円
うち残事業分	323億円	196億円	518億円
基準年における 現在価値(C)	715億円	71億円	786億円
うち残事業分	280億円	71億円	351億円

② 便益

	走行時間 短縮便益	走行経費 減少便益	交通事故 減少便益	合計
基準年	令和3年度			
供用年	令和6年度、令和9年度、令和11年度			
単年便益 (初年便益)	10億円	0.83億円	0.31億円	11億円
基準年における 現在価値(B)	527億円	86億円	34億円	647億円
うち残事業分	527億円	86億円	34億円	647億円

③ 結果

費用便益比（事業全体）	0.8
経済的純現在価値（事業全体）	-139億円
経済的内部収益率（事業全体）	3.0%
費用便益比（残事業）	1.8
経済的純現在価値（残事業）	296億円
経済的内部収益率（残事業）	9.3%

注）費用及び便益の合計は、表示桁数の関係で計算値と一致しないことがある。

④ 感度分析

【事業全体】

変動要因	基準値	変動ケース	費用便益比（B/C）
交通量	6,600~10,900	±10%	0.7~0.9
事業費	702億円	±10%	0.8~0.9
事業期間	23年	±20%	0.8~0.9

【残事業】

変動要因	基準値	変動ケース	費用便益比（B/C）
交通量	6,600~10,900	±10%	1.7~2.0
事業費	323億円	±10%	1.7~2.0
事業期間	7年	±20%	1.8~1.9

交通状況の変化(事業全体・残事業)

様式-3①

事業名 一般国道470号(能越自動車道) 輪島IC~小矢部砺波JCT

(推計時点 R12年)

			整備なし(A)	整備あり(B)	
①新設・改築道路 L=14.9km	交通量 ^{※1}	[台/日]	—	10,000	
	走行時間 ^{※2}	[分]	—	12	
	走行時間費用 ^{※3}	[億円/年]	—	20.65	
②主な周辺道路 ※4	A. 国道159号 L=3.3km	交通量	[台/日]	21,200	19,200
		走行時間	[分]	3	3
		走行時間費用	[億円/年]	13.06	11.57
	B. 国道249号 L=3.9km	交通量	[台/日]	7,700	3,700
		走行時間	[分]	6	5
		走行時間費用	[億円/年]	7.96	3.36
	C. (主)七尾輪島線 L=17.8km	交通量	[台/日]	5,200	400
		走行時間	[分]	31	27
		走行時間費用	[億円/年]	32.08	1.71
	D. (一)漆原下出線 L=9.8km	交通量	[台/日]	3,300	300
		走行時間	[分]	17	15
		走行時間費用	[億円/年]	10.99	0.78
③その他道路合計 L=2,212.8km	走行時間費用	[億円/年]	1,680.87	1,673.01	
			走行時間費用 整備なし(A)	走行時間費用 整備あり(B)	走行時間短縮便益 (A - B)
合計: 2,262.5km	走行時間短縮便益	[億円/年]	1,744.96	1,711.08	33.88

※1: 当該道路内の平均値または代表的な値を記載する。

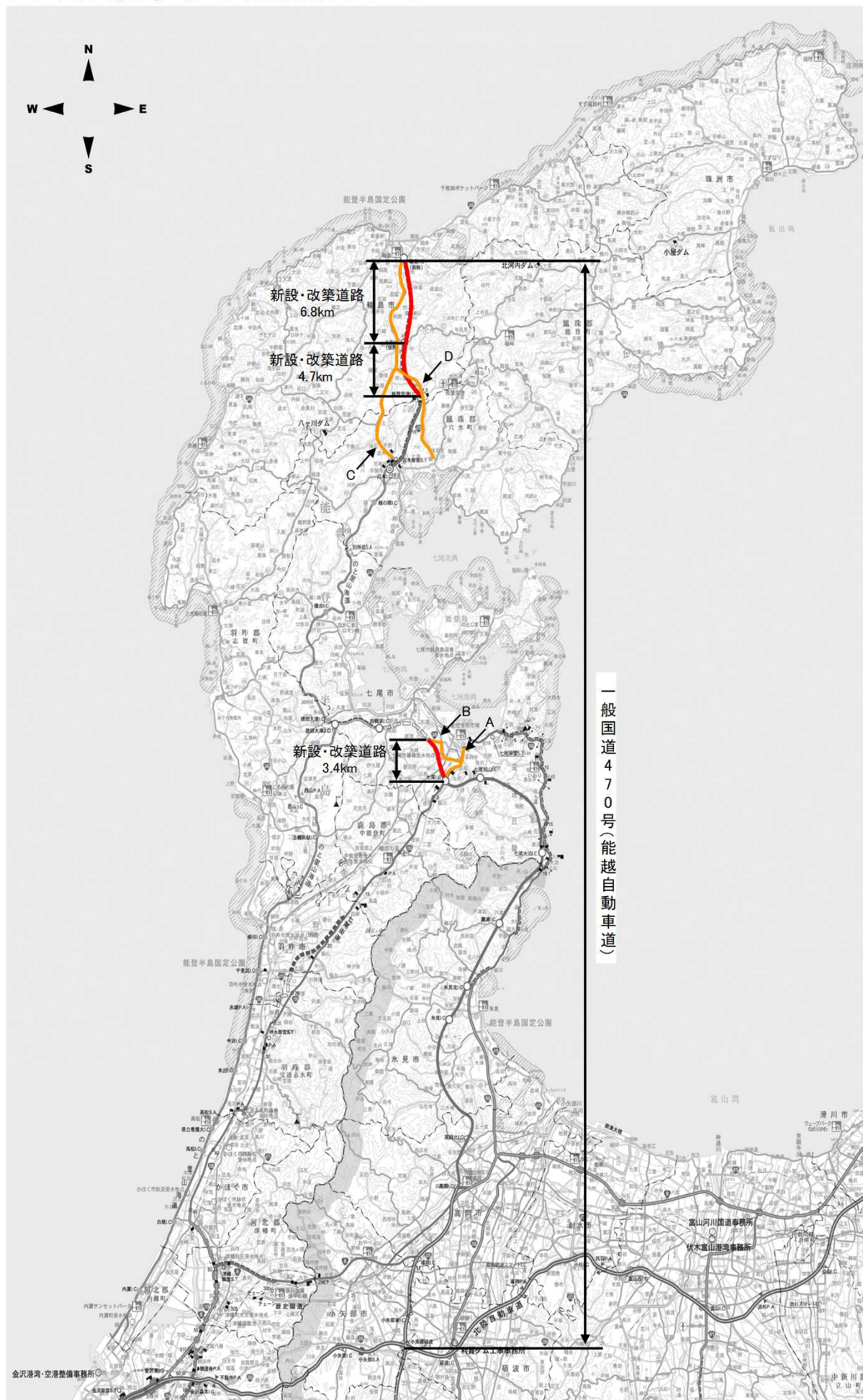
※2: 配分計算結果を用いる場合と当該道路の代表的な速度から算出する場合がある。

※3: 費用便益分析マニュアルに従い車種別、区間別に算出したものの合計値である。

※4: 当該事業により大きな変化が生じる道路について3~5路線程度以内で記載する。

※5: ②主な周辺道路における交通量の予測地点は、事業全体と残事業で同地点において設定する。

(2) 図面(①、②)に該当する道路を明示すること)



費用便益分析の条件

事業名：一般国道470号(能越自動車道) 輪島IC～小矢部砺波JCT

(2)

		項目	チェック欄
算出マニュアル		費用便益分析マニュアル (平成30年2月 国土交通省 道路局 都市局)	<input checked="" type="checkbox"/>
		その他	<input type="checkbox"/>
分析の基本的事項		分析対象期間	50年
		社会的割引率	4%
		基準年次	令和3年
交通流推計	交通流の推計時点	1時点のみ推計	<input checked="" type="checkbox"/> (R12)
		複数時点での推計	<input type="checkbox"/>
	推計の状況	整備の有無それぞれで交通流を推計	<input checked="" type="checkbox"/>
		整備の有無のいずれかのみ推計	<input type="checkbox"/> 有 <input type="checkbox"/> 無
		いずれかのみ の推計の場合	いずれかのみ の推計とした理由を記載
	推計に用いたOD表	道路交通センサスをベースとした自動車OD表 (三段階推定法)	<input checked="" type="checkbox"/> (H22センサス)
		パーソントリップ調査をベースとした自動車OD表 (四段階推定法)	<input type="checkbox"/>
		その他()	<input type="checkbox"/>
	開発交通量の考慮	無	<input checked="" type="checkbox"/>
		有	<input type="checkbox"/>
		有の場合のみ	考慮した開発交通量(トリップ数) 考慮した理由を記載 ()台トリップ/日
	配分交通量の推計手法	Q-V式を用いた配分	<input type="checkbox"/>
転換率式を用いた配分		<input type="checkbox"/>	
Q-V式と転換率式の併用による配分		<input checked="" type="checkbox"/>	
均衡配分(リンクパフォーマンス関数を用いた配分)		<input type="checkbox"/>	
簡易手法		<input type="checkbox"/>	
簡易手法の採択理由		小規模事業である	<input type="checkbox"/>
		山間部海岸部で併行道路が少ない	<input type="checkbox"/>
	簡易手法の考え方(将来交通量の設定方法等)		
	その他()	<input type="checkbox"/>	
速度設定の考え方	各回の配分終了時の速度を交通量でウェイト付けして設定	<input type="checkbox"/>	
	採用理由を記載		
	最終配分の速度	<input type="checkbox"/>	
	採用理由を記載		
	その他(最終配分でQ ₀ を超える場合、実態に即した速度で補正)	<input checked="" type="checkbox"/>	

(3)

		項目	チェック欄	
便益の算定	休日交通の影響	考慮しない	<input checked="" type="checkbox"/>	
		考慮する	<input type="checkbox"/>	
		考慮する場合のみ	面的に考慮	<input type="checkbox"/>
			対象路線のみ考慮	<input type="checkbox"/>
			採用した休日係数 休日係数を考慮した理由および採用した休日係数の考え方を記載	() %
	災害等による通行止めの影響	考慮しない	<input checked="" type="checkbox"/>	
		考慮する	<input type="checkbox"/>	
		考慮する場合のみ	採用した通行止め日数 採用した通行止め日数の考え方を記載	() 日
			とり止め交通を考慮する とり止め交通を考慮しない場合はその理由、考慮した場合はその考え方を記載	<input type="checkbox"/>
	冬期交通の影響	考慮しない	<input type="checkbox"/>	
		考慮する	<input checked="" type="checkbox"/>	
		考慮する場合のみ	採用した冬期日数(年あたり) 採用した冬期日数の考え方を記載 降雪が最初に観測された日から最後に観測された日までの日数(64日)及び降雪日数(23日)を考慮	(64) 日
			冬期の走行速度と交通容量の関係 設定の考え方を記載	
			通常期と冬期の速度比(降雪時10%低下、降雪時以外4%低下)を考慮	
	交通流推計の時点以外の便益の算定	ブロック別・車種別走行台キロの伸び率による設定	<input checked="" type="checkbox"/>	
		その他 ()	<input type="checkbox"/>	
車種別時間価値原単位	費用便益分析マニュアルの値を使用	<input checked="" type="checkbox"/>		
	独自に設定した値を使用 算出根拠を添付すること	<input type="checkbox"/>		
車種別走行経費原単位	費用便益分析マニュアルの値を使用	<input checked="" type="checkbox"/>		
	独自に設定した値を使用 算出根拠を添付すること	<input type="checkbox"/>		
交通事故減少便益算定	中央分離帯の有無を考慮	<input type="checkbox"/>		
	中央分離帯の有無を考慮しない	<input checked="" type="checkbox"/>		
走行時間短縮・走行経費減少・交通事故減少以外の便益	考慮しない	<input checked="" type="checkbox"/>		
	考慮する (考慮の場合、算出根拠を添付すること)	<input type="checkbox"/>		
その他				

事業名：一般国道470号(能越自動車道) 輪島IC～小矢部砺波JCT

(4)

		項目	チェック欄	
費用 の 算 定	事業費	詳細事業計画による値を採用	■	
		標準投資パターンを採用	■	
		その他(概略事業計画による値を採用)	□	
	維持管理費	維持管理費の設定根拠を記載 北陸地方整備局管内直轄路線の実績値から設定		
		雪寒費	積雪地域または寒冷地域である	■
	当該道路整備が 行われない場合 の費用	考慮しない		■
		考慮する		□
		考慮する 場合のみ	事業費を考慮	□
			維持管理費を考慮	□
	当該道路整備が行われない場合の費用を考慮した理由及び考え方を記載(対策内容、費用等)			
その他				
4. その他				

費用の現在価値算定表(事業全体)

				維持管理費の単純単価の算出(消費税相当額含む)			
箇所名:一般国道470号(能越自動車道)輪島IC～小矢部砺波JCT				単価(億円)	延長(km)	単純単価(億円)	
				0.29	14.9	4.30	
年次	年度	割引率	GDP デフレータ	事業費(億円)		維持管理費(億円)	
				単純単価	現在価値	単純単価	現在価値
-18年目	H 18	1.8009	103.0	0.48	0.85		
-17年目	H 19	1.7317	102.1	3.52	6.04		
-16年目	H 20	1.6651	101.6	0.23	0.38		
-15年目	H 21	1.6010	100.3	0.30	0.48		
-14年目	H 22	1.5395	98.6	1.84	2.91		
-13年目	H 23	1.4802	97.2	2.24	3.45		
-12年目	H 24	1.4233	96.4	2.90	4.33		
-11年目	H 25	1.3686	96.4	7.50	10.78		
-10年目	H 26	1.3159	98.7	22.91	30.91		
-9年目	H 27	1.2653	100.2	33.47	42.77		
-8年目	H 28	1.2167	100.3	40.89	50.20		
-7年目	H 29	1.1699	100.5	51.10	60.20		
-6年目	H 30	1.1249	100.4	45.39	51.47		
-5年目	R 1	1.0816	101.2	58.44	63.21		
-4年目	R 2	1.0400	101.2	55.71	57.94		
-3年目	R 3	1.0000	101.2	52.05	52.05		
-2年目	R 4	0.9615	101.2	53.28	51.23		
-1年目	R 5	0.9246	101.2	48.10	44.47		
供用開始年次	R 6	0.8890	101.2	53.64	47.69	1.67	1.48
1年目	R 7	0.8548	101.2	55.00	47.01	1.67	1.43
2年目	R 8	0.8219	101.2	60.00	49.31	1.67	1.37
供用開始年次	R 9	0.7903	101.2	27.27	21.55	2.56	2.02
4年目	R 10	0.7599	101.2	25.27	19.20	2.56	1.95
供用開始年次	R 11	0.7307	101.2			3.91	2.86
6年目	R 12	0.7026	101.2			3.91	2.75
7年目	R 13	0.6756	101.2			3.91	2.64
8年目	R 14	0.6496	101.2			3.91	2.54
9年目	R 15	0.6246	101.2			3.91	2.44
10年目	R 16	0.6006	101.2			3.91	2.35
11年目	R 17	0.5775	101.2			3.91	2.26
12年目	R 18	0.5553	101.2			3.91	2.17
13年目	R 19	0.5339	101.2			3.91	2.09
14年目	R 20	0.5134	101.2			3.91	2.01
15年目	R 21	0.4936	101.2			3.91	1.93
16年目	R 22	0.4746	101.2			3.91	1.86
17年目	R 23	0.4564	101.2			3.91	1.78
18年目	R 24	0.4388	101.2			3.91	1.72
19年目	R 25	0.4220	101.2			3.91	1.65
20年目	R 26	0.4057	101.2			3.91	1.59
21年目	R 27	0.3901	101.2			3.91	1.53
22年目	R 28	0.3751	101.2			3.91	1.47
23年目	R 29	0.3607	101.2			3.91	1.41
24年目	R 30	0.3468	101.2			3.91	1.36
25年目	R 31	0.3335	101.2			3.91	1.30
26年目	R 32	0.3207	101.2			3.91	1.25
27年目	R 33	0.3083	101.2			3.91	1.21
28年目	R 34	0.2965	101.2			3.91	1.16
29年目	R 35	0.2851	101.2			3.91	1.11
30年目	R 36	0.2741	101.2			3.91	1.07
31年目	R 37	0.2636	101.2			3.91	1.03
32年目	R 38	0.2534	101.2			3.91	0.99
33年目	R 39	0.2437	101.2			3.91	0.95
34年目	R 40	0.2343	101.2			3.91	0.92
35年目	R 41	0.2253	101.2			3.91	0.88
36年目	R 42	0.2166	101.2			3.91	0.85
37年目	R 43	0.2083	101.2			3.91	0.81
38年目	R 44	0.2003	101.2			3.91	0.78
39年目	R 45	0.1926	101.2			3.91	0.75
40年目	R 46	0.1852	101.2			3.91	0.72
41年目	R 47	0.1780	101.2			3.91	0.70
42年目	R 48	0.1712	101.2			3.91	0.67
43年目	R 49	0.1646	101.2			3.91	0.64
44年目	R 50	0.1583	101.2			3.91	0.62
45年目	R 51	0.1522	101.2			3.91	0.60
46年目	R 52	0.1463	101.2			3.91	0.57
47年目	R 53	0.1407	101.2			3.91	0.55
48年目	R 54	0.1353	101.2			3.91	0.53
49年目	R 55	0.1301	101.2	-15.20	-1.98	3.91	0.51
50年目	R 56	0.1251	101.2			2.24	0.28
51年目	R 57	0.1203	101.2			2.24	0.27
52年目	R 58	0.1157	101.2	-3.45	-0.40	2.24	0.26
53年目	R 59	0.1112	101.2			1.35	0.15
54年目	R 60	0.1069	101.2	-5.65	-0.60	1.35	0.14
合計				677.23	715.45	195.50	70.93
単純事業費計				701.53		195.50	

注1) 事業費の投資パターンは、費用便益分析の計算条件として設定した投資パターンであり、必ずしも全体の予算制約等を踏まえたものではない。
 このため、毎年度の予算の状況や、用地・工事の進捗により、実際の事業展開とは異なることがある。
 注2) 評価対象期間最終年において、用地残存価値(割引後の用地費)を控除している。

費用の現在価値算定表(残事業)

維持管理費の単価単価の算出(消費税相当額含む)

箇所名: 一般国道470号(能越自動車道) 輪島IC~小矢部砺波JCT

単価(億円)	延長(km)	単価単価(億円)
0.29	14.9	4.30

年次	年度	割引率	GDP デフレート	事業費(億円)		維持管理費(億円)	
				単価単価	現在価値	単価単価	現在価値
-2年目	R 4	0.9615	101.2	53.28	51.23		
-1年目	R 5	0.9246	101.2	48.10	44.47		
供用開始年次	R 6	0.8890	101.2	53.64	47.69	1.67	1.48
1年目	R 7	0.8548	101.2	55.00	47.01	1.67	1.43
2年目	R 8	0.8219	101.2	60.00	49.31	1.67	1.37
供用開始年次	R 9	0.7903	101.2	27.27	21.55	2.56	2.02
4年目	R 10	0.7599	101.2	25.27	19.20	2.56	1.95
供用開始年次	R 11	0.7307	101.2			3.91	2.86
6年目	R 12	0.7026	101.2			3.91	2.75
7年目	R 13	0.6756	101.2			3.91	2.64
8年目	R 14	0.6496	101.2			3.91	2.54
9年目	R 15	0.6246	101.2			3.91	2.44
10年目	R 16	0.6006	101.2			3.91	2.35
11年目	R 17	0.5775	101.2			3.91	2.26
12年目	R 18	0.5553	101.2			3.91	2.17
13年目	R 19	0.5339	101.2			3.91	2.09
14年目	R 20	0.5134	101.2			3.91	2.01
15年目	R 21	0.4936	101.2			3.91	1.93
16年目	R 22	0.4746	101.2			3.91	1.86
17年目	R 23	0.4564	101.2			3.91	1.78
18年目	R 24	0.4388	101.2			3.91	1.72
19年目	R 25	0.4220	101.2			3.91	1.65
20年目	R 26	0.4057	101.2			3.91	1.59
21年目	R 27	0.3901	101.2			3.91	1.53
22年目	R 28	0.3751	101.2			3.91	1.47
23年目	R 29	0.3607	101.2			3.91	1.41
24年目	R 30	0.3468	101.2			3.91	1.36
25年目	R 31	0.3335	101.2			3.91	1.30
26年目	R 32	0.3207	101.2			3.91	1.25
27年目	R 33	0.3083	101.2			3.91	1.21
28年目	R 34	0.2965	101.2			3.91	1.16
29年目	R 35	0.2851	101.2			3.91	1.11
30年目	R 36	0.2741	101.2			3.91	1.07
31年目	R 37	0.2636	101.2			3.91	1.03
32年目	R 38	0.2534	101.2			3.91	0.99
33年目	R 39	0.2437	101.2			3.91	0.95
34年目	R 40	0.2343	101.2			3.91	0.92
35年目	R 41	0.2253	101.2			3.91	0.88
36年目	R 42	0.2166	101.2			3.91	0.85
37年目	R 43	0.2083	101.2			3.91	0.81
38年目	R 44	0.2003	101.2			3.91	0.78
39年目	R 45	0.1926	101.2			3.91	0.75
40年目	R 46	0.1852	101.2			3.91	0.72
41年目	R 47	0.1780	101.2			3.91	0.70
42年目	R 48	0.1712	101.2			3.91	0.67
43年目	R 49	0.1646	101.2			3.91	0.64
44年目	R 50	0.1583	101.2			3.91	0.62
45年目	R 51	0.1522	101.2			3.91	0.60
46年目	R 52	0.1463	101.2			3.91	0.57
47年目	R 53	0.1407	101.2			3.91	0.55
48年目	R 54	0.1353	101.2			3.91	0.53
49年目	R 55	0.1301	101.2	0.00	0.00	3.91	0.51
50年目	R 56	0.1251	101.2			2.24	0.28
51年目	R 57	0.1203	101.2			2.24	0.27
52年目	R 58	0.1157	101.2	-0.76	-0.09	2.24	0.26
53年目	R 59	0.1112	101.2			1.35	0.15
54年目	R 60	0.1069	101.2	-0.35	-0.04	1.35	0.14
合計				321.45	280.33	195.50	70.93
単純事業費計				322.56		195.50	

注1) 事業費の投資パターンは、費用便益分析の計算条件として設定した投資パターンであり、必ずしも全体の予算制約等を踏まえたものではない。

このため、毎年度の予算の状況や、用地・工事の進捗により、実際の事業展開とは異なることがある。

注2) 評価対象期間最終年において、用地残存価値(割引後の用地費)を控除している。

箇所名：一般国道470号(能越自動車道) 輪島C～小矢部砺波JCT

便益の現在価値算定表(事業全体・残事業)

年次	年度 (基準年)	総走行台キロの年次別伸び率 (北陸7力分)		GDP 率 (A)	走行時間短縮便益(億円)		走行経費減少便益(億円)		事故減少便益(億円)		合計 (億円) 現在価値 割引率4%				
		乗用車種	小型貨物		乗用車種	小型貨物	乗用車種	小型貨物	乗用車種	小型貨物					
		①	②		①	②	③	④	⑤	⑥					
供用開始年次	R 3	0.99639	0.98277	1.00303	0.99562	0.8890	101.2	9.91	8.81	0.66	0.09	0.31	0.28	11.05	9.82
1年目	R 7	0.99638	0.98246	1.00302	0.99560	0.8548	101.2	7.09	8.43	0.66	0.09	0.31	0.27	11.00	9.40
2年目	R 8	0.99637	0.98215	1.00301	0.99559	0.8219	101.2	7.06	8.06	0.66	0.09	0.31	0.26	10.94	8.98
供用開始年次	R 9	0.99635	0.98183	1.00300	0.99557	0.7903	101.2	10.64	12.11	1.63	0.24	0.17	0.24	18.30	14.46
4年目	R 10	0.99634	0.98149	1.00299	0.99555	0.7599	101.2	10.61	11.59	1.62	0.23	0.17	0.23	18.21	13.84
供用開始年次	R 11	0.99633	0.98114	1.00298	0.99553	0.7307	101.2	24.27	34.05	4.57	0.62	0.39	0.71	42.06	30.75
6年目	R 12	0.99632	0.98080	1.00297	0.99551	0.7026	101.2	24.18	33.88	4.55	0.60	0.39	0.71	41.87	29.42
7年目	R 13	0.99631	0.98046	1.00296	0.99549	0.6756	101.2	23.96	33.61	4.51	0.60	0.39	0.71	41.53	28.06
8年目	R 14	0.99630	0.98012	1.00295	0.99547	0.6496	101.2	23.74	33.33	4.47	0.59	0.39	0.71	41.19	26.76
9年目	R 15	0.99629	0.97978	1.00294	0.99545	0.6246	101.2	23.52	33.06	4.43	0.59	0.39	0.71	40.85	25.51
10年目	R 16	0.99628	0.97944	1.00293	0.99543	0.6006	101.2	23.30	32.78	4.38	0.58	0.39	0.71	40.51	24.30
11年目	R 17	0.99627	0.97910	1.00292	0.99541	0.5775	101.2	23.08	32.50	4.34	0.58	0.39	0.71	40.16	23.20
12年目	R 18	0.99626	0.97876	1.00291	0.99539	0.5553	101.2	22.86	32.23	4.30	0.57	0.38	0.71	39.82	22.11
13年目	R 19	0.99625	0.97842	1.00290	0.99537	0.5339	101.2	22.65	31.95	4.26	0.56	0.38	0.71	39.48	21.08
14年目	R 20	0.99624	0.97808	1.00289	0.99535	0.5134	101.2	22.43	31.68	4.22	0.56	0.38	0.71	39.14	20.09
15年目	R 21	0.99623	0.97774	1.00288	0.99533	0.4936	101.2	22.21	31.40	4.18	0.55	0.38	0.71	38.80	19.15
16年目	R 22	0.99622	0.97740	1.00287	0.99531	0.4746	101.2	21.99	31.12	4.14	0.55	0.38	0.71	38.45	18.25
17年目	R 23	0.99621	0.97706	1.00286	0.99529	0.4564	101.2	21.77	30.85	4.10	0.54	0.38	0.71	38.11	17.39
18年目	R 24	0.99620	0.97672	1.00285	0.99527	0.4388	101.2	21.55	30.57	4.05	0.54	0.38	0.71	37.77	16.57
19年目	R 25	0.99619	0.97638	1.00284	0.99525	0.4220	101.2	21.33	30.30	4.01	0.53	0.37	0.71	37.43	15.79
20年目	R 26	0.99618	0.97604	1.00283	0.99523	0.4057	101.2	21.11	30.02	3.97	0.52	0.37	0.71	37.09	15.05
21年目	R 27	0.99617	0.97570	1.00282	0.99521	0.3901	101.2	20.89	29.74	3.93	0.52	0.37	0.71	36.74	14.33
22年目	R 28	0.99616	0.97536	1.00281	0.99519	0.3751	101.2	20.67	29.47	3.89	0.51	0.37	0.71	36.40	13.65
23年目	R 29	0.99615	0.97502	1.00280	0.99517	0.3607	101.2	20.46	29.19	3.85	0.51	0.37	0.71	36.06	13.01
24年目	R 30	0.99614	0.97468	1.00279	0.99515	0.3468	101.2	20.24	28.92	3.81	0.50	0.37	0.71	35.72	12.39
25年目	R 31	0.99613	0.97434	1.00278	0.99513	0.3335	101.2	20.02	28.64	3.77	0.50	0.37	0.71	35.38	11.80
26年目	R 32	0.99612	0.97400	1.00277	0.99511	0.3207	101.2	19.80	28.36	3.72	0.49	0.37	0.71	35.03	11.24
27年目	R 33	0.99611	0.97366	1.00276	0.99509	0.3083	101.2	19.58	28.09	3.68	0.48	0.36	0.71	34.69	10.70
28年目	R 34	0.99610	0.97332	1.00275	0.99507	0.2965	101.2	19.36	27.81	3.64	0.48	0.36	0.71	34.35	10.19
29年目	R 35	0.99609	0.97298	1.00274	0.99505	0.2851	101.2	19.14	27.54	3.60	0.47	0.36	0.71	34.01	9.70
30年目	R 36	0.99608	0.97264	1.00273	0.99503	0.2741	101.2	18.93	27.26	3.56	0.47	0.36	0.71	33.67	9.23
31年目	R 37	0.99607	0.97230	1.00272	0.99501	0.2636	101.2	18.71	26.99	3.52	0.46	0.36	0.71	33.33	8.79
32年目	R 38	0.99606	0.97196	1.00271	0.99499	0.2534	101.2	18.49	26.72	3.48	0.46	0.36	0.71	32.99	8.36
33年目	R 39	0.99605	0.97162	1.00270	0.99497	0.2437	101.2	18.28	26.44	3.44	0.45	0.36	0.71	32.65	7.96
34年目	R 40	0.99604	0.97128	1.00269	0.99495	0.2343	101.2	18.06	26.17	3.40	0.44	0.36	0.71	32.32	7.57
35年目	R 41	0.99603	0.97094	1.00268	0.99493	0.2253	101.2	17.84	25.90	3.36	0.44	0.35	0.71	31.98	7.21
36年目	R 42	0.99602	0.97060	1.00267	0.99491	0.2166	101.2	17.63	25.63	3.32	0.43	0.35	0.71	31.65	6.85
37年目	R 43	0.99601	0.97026	1.00266	0.99489	0.2083	101.2	17.42	25.36	3.28	0.43	0.35	0.71	31.31	6.52
38年目	R 44	0.99600	0.96992	1.00265	0.99487	0.2003	101.2	17.20	25.09	3.24	0.42	0.35	0.71	30.98	6.20
39年目	R 45	0.99599	0.96958	1.00264	0.99485	0.1926	101.2	16.99	24.83	3.20	0.42	0.35	0.71	30.65	5.90
40年目	R 46	0.99598	0.96924	1.00263	0.99483	0.1852	101.2	16.78	24.56	3.16	0.41	0.35	0.71	30.32	5.61
41年目	R 47	0.99597	0.96890	1.00262	0.99481	0.1780	101.2	16.57	24.29	3.12	0.41	0.35	0.71	29.99	5.34
42年目	R 48	0.99596	0.96856	1.00261	0.99479	0.1712	101.2	16.36	24.03	3.08	0.40	0.35	0.71	29.66	5.08
43年目	R 49	0.99595	0.96822	1.00260	0.99477	0.1648	101.2	16.15	23.76	3.04	0.39	0.34	0.71	29.33	4.83
44年目	R 50	0.99594	0.96788	1.00259	0.99475	0.1583	101.2	15.94	23.50	3.00	0.39	0.34	0.71	29.01	4.59
45年目	R 51	0.99593	0.96754	1.00258	0.99473	0.1522	101.2	15.73	23.24	2.96	0.38	0.34	0.71	28.68	4.37
46年目	R 52	0.99592	0.96720	1.00257	0.99471	0.1463	101.2	15.53	22.98	2.92	0.38	0.34	0.71	28.36	4.15
47年目	R 53	0.99591	0.96686	1.00256	0.99469	0.1407	101.2	15.32	22.72	2.88	0.37	0.34	0.71	28.04	3.95
48年目	R 54	0.99590	0.96652	1.00255	0.99467	0.1353	101.2	15.12	22.46	2.84	0.37	0.34	0.71	27.72	3.75
49年目	R 55	0.99589	0.96618	1.00254	0.99465	0.1301	101.2	14.92	22.21	2.80	0.36	0.34	0.71	27.40	3.57
50年目	R 56	0.99588	0.96584	1.00253	0.99463	0.1251	101.2	14.72	21.95	2.77	0.36	0.34	0.71	27.08	3.40
51年目	R 57	0.99587	0.96550	1.00252	0.99461	0.1203	101.2	14.53	21.70	2.73	0.35	0.34	0.71	26.77	3.24
52年目	R 58	0.99586	0.96516	1.00251	0.99459	0.1157	101.2	14.34	21.45	2.69	0.35	0.34	0.71	26.46	3.09
53年目	R 59	0.99585	0.96482	1.00250	0.99457	0.1112	101.2	14.15	21.20	2.65	0.34	0.34	0.71	26.15	2.94
54年目	R 60	0.99584	0.96448	1.00249	0.99455	0.1069	101.2	13.96	20.95	2.61	0.34	0.34	0.71	25.84	2.79
合計								971.42	1,396.38	181.61	23.89	28.11	283.61	86.20	647.27