



ちよーこく
記者発表

令和 5年11月 7日

本紙の投込みをもって解禁

記者発表資料配布先

- ・長岡市記者会
- ・長岡地域記者会
- ・三条市記者室
- ・柏崎記者会
- ・小千谷市政記者クラブ
- ・十日町記者クラブ
- ・魚沼記者会

今冬に向けた冬期道路交通確保に関する取組状況について

令和4年12月の長岡・柏崎地域における記録的集中降雪に伴う交通障害を踏まえ、令和5年3月に開催した「令和4年度新潟県内の冬期道路に関する対策検討会」において提言を受けた冬期道路の対応について、長岡国道事務所における取組状況をお知らせします。

引き続き、今冬に向けた対策を進めるとともに、関係機関との連携を図り、冬期道路交通の確保に努めてまいります。

《参考》長岡国道事務所ホームページ

令和4年度新潟県内の冬期道路に関する対策検討会

<https://www.hrr.mlit.go.jp/chokoku/9076/>

お問い合わせ先：

国土交通省 北陸地方整備局 長岡国道事務所 副所長 久保 光晶
くぼ みつあき

[電話] 0258-36-4551 [FAX] 0258-33-7566

ふるさとの めくもり伝える 道づくり

国土交通省 北陸地方整備局 長岡国道事務所

〒940-8512 新潟県長岡市中沢4丁目430-1

パソコン、スマートフォン
X(旧Twitter)

<http://www.hrr.mlit.go.jp/chokoku/>
https://twitter.com/mlit_chokoku

事務所HP



X(旧Twitter)



令和4年12月長岡・柏崎地域の大雪を踏まえた冬期道路の対応について(概要版)

◆本検討会では、令和4年12月新潟県中越地域で発生した大雪などの自然災害(豪雪)に対し、人命を最優先に大規模な車両滞留を回避すべく、関係機関が緊密に連携し、出控え等の行動変容の呼びかけや高速道路と国道等の同時通行止めによる集中除雪などによる早期交通確保を図るほか、通行止めなどの最小化に向けた雪に強い道路づくりなど当該地域における冬期道路交通確保に必要な取り組みをとりまとめたものである。

第2回検討会資料に加算

■ : ハード対策
■ : ソフト対策

【第1回対策検討会(令和5年1月23日)】

行動計画の見直し

- 降雪量による行動計画【国】
 - 降雪量の**閾値による行動計画策定**【国】 4ページ
 - ・実測値判断により機械的に通行止め、集中除雪を実施
 - 関係機関と**実測降雪量を共有**(情報連絡本部開設時)【国】 4ページ
 - 閾値による行動計画の実行力を高めるため、来冬に向けて訓練を実施【国】
- 情報連絡本部設置基準の追加【国】
 - 降雪量の**閾値により情報連絡本部設置を自動化**【国】 4ページ
 - ・予測値による従来の設置基準に加え降雪量実測値による設置基準の設定等
 - 閾値による情報連絡本部の設置を滞りなく実行するため、来冬に向けて訓練を実施【国】
- 国道・高速道路の同時通行止め【国・高速共通】
 - 国道と高速道路のどちらかにおいて、交通障害が発生した場合、**緊密な連携のもと躊躇なく同時通行止めを実施**【国・高速共通】 4ページ
 - 降雪地域への交通流入抑制を実施【国・高速共通】

災害対策基本法の運用見直し

- 降雪量の閾値による災対法区間指定(予防的通行規制区間)【国】
- 車両滞留が発生する恐れがある場合には、閾値により滞りなく災対法区間指定を実施するものとし、実行力を高めるため、来冬に向けて訓練を実施【国】
- 荷主及び車両管理者への牽引等に関する周知【国】

予防的通行規制区間の追加

- 長岡市福島から小千谷市木津区間の予防的通行規制区間を新設【国】
 - ・閾値による除雪梯団の運用方針を共有[長岡・柏崎]
 - ・受注者等による**通行規制要員の確保**[長岡・柏崎] 4ページ
- 柏崎市米山台から同市曾地間の予防的通行規制区間を新設【国】
 - ・柏崎市日吉町～天神町間を通行止めし、県管理区間(R252)を含む柏崎バイパスへの交通誘導
 - ・降雪機関を通じた**除雪車の事前配備** 2ページ
 - 建設業協会と**通行規制要員確保**の協力体制を構築【国】 4ページ

各種情報提供及び出控え広報の強化

- 各事象毎の情報内容の追加
 - 巡回強化などによる安全運転の徹底【高速】
 - 出控え広報による交通量抑制**【国・高速共通】 5,6ページ
 - 事前準備【国】
 - ・**広報内容及び体制、タイミングを行動計画において事前設定等** 4ページ
 - ・気象(降雪)情報を踏まえた渋滞状況調査人員(地元業者等)の事前確保
 - 建設コンサルタンツ協会と定期的に調整を図り、**現地調査要員確保**の協力体制を構築 4ページ
 - 大雪警報発表時【国】
 - ・**道路情報板で「大雪警報発表中」と「不要不急の出控え」表示** 4ページ
 - 事象発生時:立ち往生車両発生【国】
 - ・**スタック車の情報提供、マスコミに対し定時の記者発表の実施** 4ページ
 - ・**滞留しているドライバー向けに定時での情報発信(今後の見直し、乗員保護活動等)** 4ページ
 - ・**Twitterによる「大型車チェーン必要」の情報発信** 4ページ

【第2回対策検討会(令和5年3月23日)】

除雪能力を大幅に超える降雪への対応

- 効果的な広域迂回に関する情報提供【国・高速共通】
 - 5機関共同会見(北陸地方整備局、気象庁、NEXCO(東日本・西日本)、北陸信越運輸局)による事前の情報提供、出控え要請の徹底【国・高速共通】
- 除雪体制・監視体制の強化【国】
 - 急勾配区間等に消融雪施設を検討・設置**[柏崎] 2ページ
 - 除雪機械の増強(除雪ドーザー)と、大雪予測時の除雪機械事前配置(ロータリ除雪車)**により、路肩幅員狭小区間を集中除雪[柏崎] 2ページ
 - R8柏崎バイパスの交通確保を最優先し、市街地部での滞留発生を抑制するため、堆雪処理に時間を要する**柏崎高架橋区間等に消雪パイプを設置**[柏崎] 2ページ
 - R17高畑南交差点前後に、**消雪パイプを設置**[長岡] 3ページ
 - 除雪工区境のR17越の大橋付近について、長岡工区、堀之内工区の両工区が重複して除雪し、**除雪頻度増**[長岡] 3ページ
 - 迅速な除雪作業に向けた体制強化[長岡・柏崎]
 - CCTVカメラを増設、監視体制強化**[長岡・柏崎] 2,3ページ
- 迅速な予防的通行止めと早期の通行止め解除【国】
 - 除雪支障車両の待避スペースを本線脇に確保(**非常駐車帯の拡大等**) [長岡・柏崎] 2,3ページ
 - 滞留車両の本線**Uターン可能箇所**の確保(**中央分離帯の開口部設置等**) [長岡・柏崎] 2,3ページ
 - 通行止め規制箇所に**職員や規制要員の待機・休憩施設、仮設トイレ設置**[長岡・柏崎] 2,3ページ
 - 駐車場(待避スペース)整備や遠隔操作による通行止め装置導入等、**迅速な予防的通行止めに資する施設の整備**[その他]
- 気象予測精度向上による雪氷体制検討【高速】
 - JPCZに対する気象予測の継続検討
- 交通障害の早期解消【高速】
 - 大雪予測時、集中降雪時及び通行止め時の1.5車線(1車線+緊急車両通行帯)等の柔軟な交通運用を実施するための目次の明確化(継続実施中)
 - 通行止め時においても緊急避難路として高速道路を活用する場合の運用オペレーションの確立
 - 上振れした降雪時における応援体制の強化
 - ICへのアクセス道路の除雪対応の明確化・緊密な連携

渋滞・車両滞留状況の把握

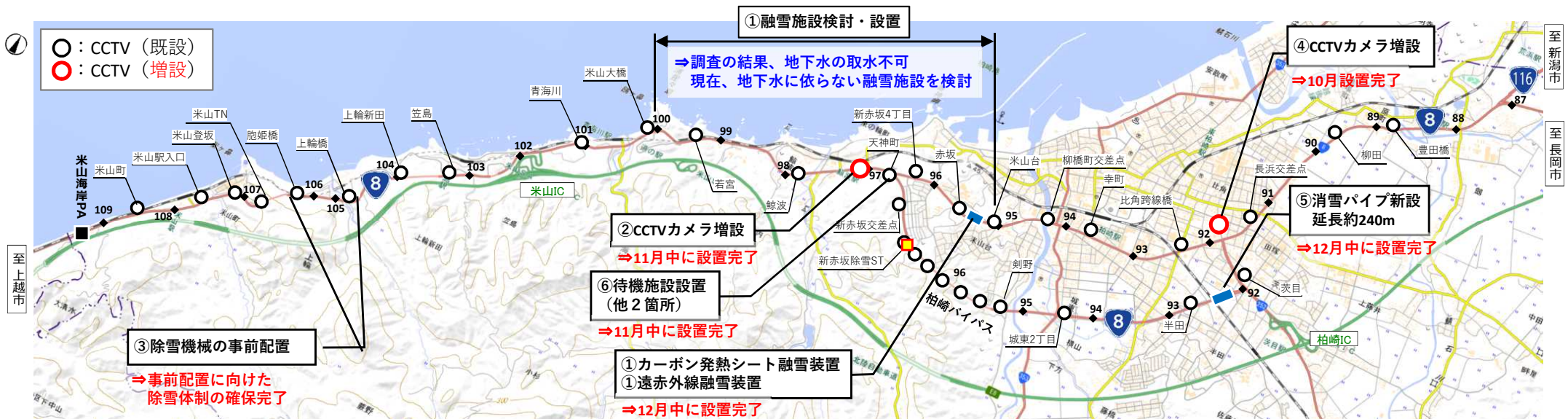
- CCTVカメラを増設、監視体制強化**【国】(再掲) 2,3ページ
- 従道路側の状況を早期に確認・共有し、従道路管理者への除雪の要請や自治体を通じた出控え広報を実施する行動計画を立案。実行力を高めるため、来冬に向けて訓練を実施【国】

更なる対応力向上に向けた取り組み

- 降雪量データの補完を目的に、簡易レーザー式積雪深計を5箇所試行設置(R5.2月)、閾値付近の降雪量となる場合、簡易レーザー式積雪深計のリアルタイムデータから面的に降雪状況を把握【国】
- 路面状況や立ち往生車両の早期発見のため、立ち往生発生箇所に簡易カメラ(インターバル式)を6箇所試行設置(R5.2月)、状況把握を強化【国】
- R5年度以降は簡易レーザー式積雪深計、簡易カメラともに箇所を増設し運用【国】

【ハード対策】令和4年12月の大雪を踏まえた今冬の主な対応（柏崎地区）

	令和4年12月の大雪を踏まえた対応	対応状況
①	場所: 国道8号 95kp付近～100kp付近 米山台～青海川付近 対策: 取水が難しい区間であるが、 融雪施設を検討・設置	・ボーリング調査の結果、消雪パイプ地下水の取水が不可判定のため 融雪施設を検討 ・米山台に 遠赤外線融雪+カーボン発熱シート融雪を試験導入
②	場所: 国道8号 97kp付近 鯨波付近 対策: CCTVカメラを増設し監視体制強化 。本線の路面状況及び滞留状況を早期に確認	・国道8号 97.08kp(上)に CCTVカメラ設置 (令和5年11月中 設置完了予定)
③	場所: 国道8号 105kp 胞姫橋～上輪橋付近 対策: 海岸部の大雪予測時は、 事前に新赤坂除雪STに除雪機械(ロー刈除雪車、除雪ドーザ) を配置し、橋梁とその前後を集中除雪	・ロータリ除雪車・除雪ドーザ等を事前配置するための体制確保
④	場所: 国道252号 対策: 日吉町交差点に CCTVカメラを増設し監視体制強化 。R252の除雪状況を確認し、必要に応じて相互除雪を実施	・国道8号 91.8kp柏崎維持出張所鉄塔に CCTVカメラ設置 (令和5年10月 設置完了)
⑤	場所: 国道8号 柏崎BP 92kp 柏崎高架橋 対策: 消雪パイプを検討・設置	・柏崎高架橋(下)に 消雪パイプを設置 (令和5年12月中 設置完了予定)
⑥-1	◆ 迅速な予防的通行止めの実施体制確保 場所: 国道8号、国道116号の通行止め実施箇所 対策: 通行止め実施箇所における 規制要員の待機・休憩施設の設置(仮設)	・R8天神町交差点、米山海岸PA、R116五分一待避所に 規制要員待機施設を設置 ※(令和5年11月中 設置完了予定) ※仮設プレハブ2棟、仮設トイレ、電源(発動発電機等)
⑥-2	◆ 早期通行止め解除に向けた対策 場所: 国道8号、国道116号の既設駐車帯 対策: 除雪支障車両の待避スペース 、本線Uターン可能箇所、迅速な除雪作業に向けた体制強化	・既存の駐車帯を降雪前に除雪し、待避スペースを確保するための体制確保



令和4年12月19日 17時頃
R8柏崎高架橋(下)積雪状況

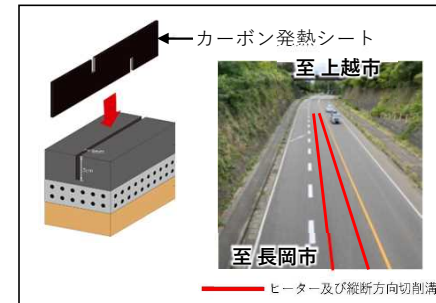


【対応⑤: 除雪効率化】
R8柏崎高架橋(下)に消雪パイプ設置

●R8米山台 融雪装置の試験導入



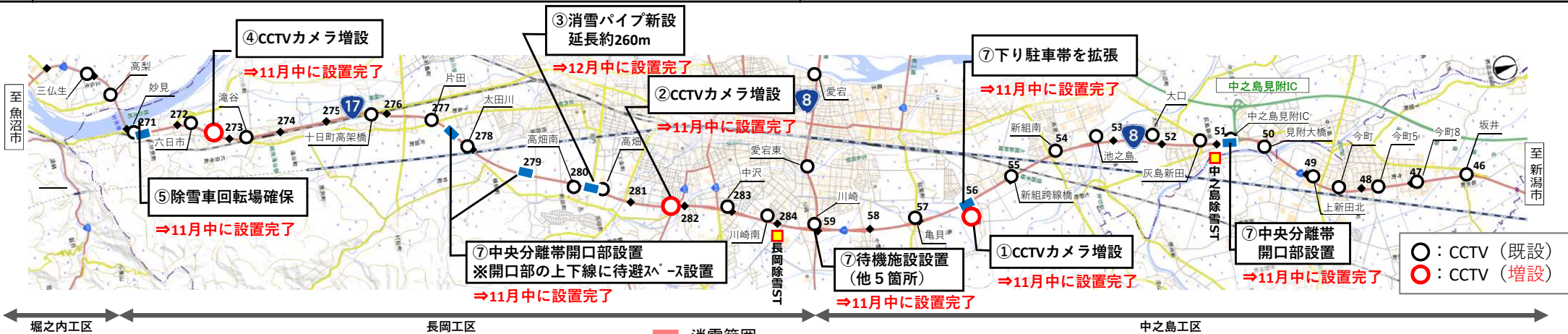
遠赤外線融雪装置(施工イメージ)



カーボン発熱シート融雪装置(施工イメージ)

【ハード対策】令和4年12月の大雪を踏まえた今冬の主な対応（長岡地区）

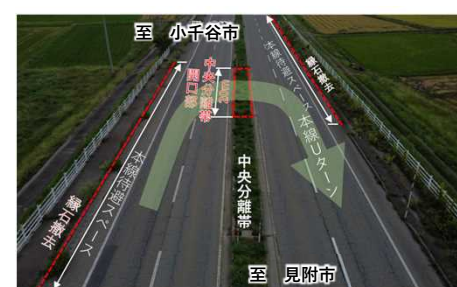
令和4年12月の大雪を踏まえた対応		対応状況
①	場所: 国道8号 56kp 福島交差点付近 対策: CCTVカメラを増設し監視体制強化 し、滞留・路面状況を早期確認・共有。 従道路管理者への除雪要請、自治体を通じた出控え広報の実施	・国道8号 56.02kp(下)に CCTVカメラ設置 (令和5年11月中 設置完了予定)
②	場所: 国道17号 282kp 長倉IC付近 対策: CCTVカメラを増設し監視体制強化 し、滞留・路面状況を早期確認・共有。 従道路管理者への除雪要請、自治体を通じた出控え広報の実施	・国道17号 281.89kp(下)に CCTVカメラ設置 (令和5年11月中 設置完了予定)
③	場所: 国道17号 280kp 高畑南交差点付近 対策: 本線に 消雪パイプを設置 ⇒ 立ち往生発生を予防(従道路とも除雪連携)	・高畑南交差点前後の上り勾配車線に 消雪パイプを設置 (令和5年12月中 設置完了予定)
④	場所: 国道17号 273kp 六日市町付近 対策: CCTVカメラを増設し監視体制強化 ⇒ 本線の路面状況、滞留状況を早期に確認	・国道17号 272.89kp(下)に CCTVカメラ設置 (令和5年11月中 設置完了予定)
⑤	場所: 国道17号 271kp 越の大橋付近 (隣接工区応援除雪を効率化) 対策: 両工区で重複して除雪 (堀之内工区が除雪区間を長岡側に延伸)。 堀之内工区の除雪梯団用の 回転場を設置 (植栽帯撤去による除雪待避スペース設置)	・妙見南交差点に側道を活用した 除雪車回転場を確保 (令和5年11月中 設置完了予定) ・重複除雪を徹底すべく、除雪作業受注者と除雪方法、実施タイミングを調整
⑥	◆ 長岡工区梯団除雪の分離 (従前からのオペレーション再徹底) 対策: 降雪状況等に応じて 梯団を2班に分離 し、必要な走行車線(上下線)を早期に確保	・除雪作業受注者と梯団2班体制の除雪方法を再確認
⑦-1	◆ 迅速な予防的通行止めの実施体制確保 場所: 国道8号、国道17号の通行止め実施箇所 対策: 通行止め実施箇所における 規制要員の待機・休憩施設の設置(仮設)	・R8:坂井北交差点、川崎IC、宮本除雪ST、R17:湯沢除雪ST、堀之内除雪ST、木津除雪回転場に 規制要員待機施設を設置* (令和5年11月中 設置完了予定) ※仮設プレハブ2棟、仮設トイレ、電源(発動発電機等)
⑦-2	◆ 早期通行止め解除に向けた対策 場所: 国道8号、国道17号 対策: 除雪支障車両の待避スペース 、 本線Uターン可能箇所 、迅速な除雪作業に向けた体制強化	・R8福島交差点、R17青木町(町田(交)~横枕(交))、下条町(豊詔(交)~片田IC)に 待避スペース設置 (令和5年11月中 設置完了予定) ・R8:中之島見附IC、福島交差点(既設)、R17:青木町(町田(交)~横枕(交))、下条町(豊詔(交)~片田IC)に本線Uターン可能箇所として 中央分離帯開口部を設置 (令和5年11月中 設置完了予定)



令和4年12月19日 20時頃
R17高畑南交差点付近 車両滞留状況



【対応③】立ち往生発生を予防
R17高畑南交差点前後の上り勾配車線に消雪パイプを設置



【対応⑦】早期通行止め解除に向けた対策
中央分離帯開口部を設置(R17青木町)

【ソフト対策】行動計画の見直し

タイムラインの見直し

赤字：見直し箇所

タイムライン	気象情報	道路状況		情報連絡本部	長岡国道事務所
		高速	国道		
-1w~	週間気象予測 「寒気が強まる予測」			●情報連絡本部の開設可能性事前連絡	
-72h	大雪に関する気象情報 ※72時間先予測で長岡・柏崎地区 において閾値(5cm/h×2h若しくは 10cm/h)を超える予測			●情報連絡本部の開設(WEB会議) ・情報共有と今後の体制の確認 ・関係機関の体制確認 ・「出控え」広報強化(各機関) (防災無線・メール, HP, SNSなど)	○予防的通行止め体制準備開始 ○「大雪注意喚起」「出控え」広報開始 (HP, SNS, 道路情報板) ○建設業協会、建設コンサルタンツ協会及び受注者等への 通行規制(調査)要員の確保調整
-48h	大雪に関する気象情報			●情報連絡会議(WEB会議) ・情報共有と今後の体制の確認 ・「出控え」広報継続(各機関)	○予防的通行止め体制準備 ○「大雪注意喚起」「出控え」広報継続 (HP, SNS, 道路情報板)
-24h	大雪に関する気象情報 ※概ねの地域、予想降雪量 ※降雪の始まり			●情報連絡会議(WEB会議) ・予防的通行止め区間(高速・国道)の調整 ・集中除雪、相互支援箇所の確認 ・通行止めの可能性が高い区間の公表 ・広域迂回、出控え広報(各機関)	○予防的通行止め可能性区間公表 ○「大雪注意喚起」「出控え」「広域迂回」の広報強化 (HP, SNS, 道路情報板)
-12h ~-6h	大雪警報発令			●情報連絡会議(WEB会議) ・気象情報の共有(予測等) ・降雪実績(テレメータデータ)の共有 (以降定期的に共有) ・各道路管理者の体制の共有	○除雪体制強化 ○降積雪状況、路面状況監視強化 ○「大雪注意喚起」「出控え」「広域迂回」の広報継続 (HP, SNS) ○道路情報板「大雪警報発令中」「不要不急の出控え」表示
-3h	※長岡・柏崎地区において 閾値超過の予測		予防的 通行止め 準備	●情報連絡会議(WEB会議) ・予防的通行止め開始時刻の確認 ・予防的通行止め予告広報 (防災無線・メール, HP, SNSなど)	○道路情報板「通行止め予告」表示 ○記者発表「予防的通行止め予告」 「大型車チェーン携行」(-1hまでに) ○予防的通行止め規制準備完了 ○集中除雪準備完了 ○建設業協会、建設コンサルタンツ協会及び受注者等への 通行規制(調査)要員の派遣準備完了
0h	※長岡・柏崎地区において 閾値超過を観測		予防的 通行止め 開始	●情報連絡会議(WEB会議) ・予防的通行規制開始 (高速・国道同時通行止め) ・予防的通行止め広報開始 (防災無線・メール, HP, SNSなど) ・実施状況の共有 ・支援、解除等の調整	○予防的通行止め規制開始 ○集中除雪開始 ○道路情報板「通行止め」表示 ○記者発表「予防的通行止め」

- ◆令和5年1月寒波時は情報連絡本部による調整により、広域的な降雪状況に対し、関係機関が連携し迅速な情報提供を実施
- ◆令和5年1月20日～29日の交通量は最大で約3割減少しており、出控え広報による効果が一定程度あったものと推察
- ◆今冬も引き続き、交通量抑制につながる出控え広報を実施

【X(旧Twitter)による情報発信(1/20～1/29 計142回)】

定時情報

1月28日6時現在 #国道8号 の道路状況をお知らせします。

朝の交通に備えて除雪を行っています。除雪車が出勤していますので、付近を走行される際はご注意ください。外出される際は最新の道路情報の確認をお願いします。

1月24日(火)9時00分現在、国道17号新潟県高田町付近の大雪による、積雪は154cm、気温は-2度です。本日、平雪～山雪では大雪の予報が出ています。外出は控えたい。ライブカメラはこちら。live-cam.pref.nigata.jp/mobile/

1月24日(火)9時00分現在、国道17号新潟県高田町付近の大雪による、積雪は154cm、気温は-2度です。本日、平雪～山雪では大雪の予報が出ています。外出は控えたい。ライブカメラはこちら。live-cam.pref.nigata.jp/mobile/

大雪警報時

【公式】北陸地方整備局防災みち情報(新潟県版) @mlit_gatamichi

▲上・中越大雪警報発令▲
1月24日16時35分現在
新潟県内の高速道路及び直轄国道において通行止め実施中です

- 国道8号 長岡市(宮本除雪ST)～富山県境
- 国道18号 長野県境～上越市下源入交差点
- 北陸道 西山C～朝日C(富山県境)
- 上信越道 上越IC～長野野IC

#いのちとくらしをまもる防災減災

午後4:49・2023年1月24日・2万件の表示

大雪警報発表の情報提供

【長岡市LINE】
関係機関が連携し、迅速な情報提供を実施

【今後の大雪・低温にご注意ください】

来週24日(火)～26日(木)にかけて、今季一番の非常に強い寒気が流れ込み、市内では大雪と低温となることが見込まれます。

市民、事業者の皆様には、最新の気象予報や交通情報を確認いただくとともに、大雪への備えをするなどのご協力・ご注意をお願いします。

▼長岡市ホームページ雪速速情報
https://www.city.nagaoka.niigata.jp/kurashi/cate95/index.html

長岡市の大雪に関する情報
長岡市ウェブサイト

通行止め時

国土交通省長岡国道事務所 @mlit_chokoku

本日1月28日19時00分より #国道8号 #国道17号 #国道116号 で大雪による #集中除雪 を実施しております。
通行止め箇所でのUターンのご協力がとが重要。
#不要不急の外出は控えていただくようお願いいたします。

R8 44.61kp 坂井北

新潟県三上市千代野新田

午後7:33・2023年1月28日・1.3万件の表示

規制箇所でのUターン状況

除雪状況

国土交通省長岡国道事務所 @mlit_chokoku

1月28日21時30分現在、#国道8号 見附市坂井北交差点～富山県境 #国道17号 魚沼市堀之内除雪ST～長岡市川崎C #国道116号 柏崎市長崎交差点～長岡市寺泊五分一において #通行止め により、集中除雪を実施しております。集中除雪が終了後、降雪状況を踏まえて解除予定です。ご協力をお願いします。

R1 272.40kp 六日市

路面状況

国土交通省長岡国道事務所 @mlit_chokoku

1月28日2時現在 #国道8号 柏崎市天神町交差点～米山駅入口の状況をお知らせします。
今夜も引き続き降雪が予想されています。雪道運転への備えと安全運転をお願いします。
外出される際は最新の気象情報、道路情報をご確認ください。
ライブカメラはこちら。
live-cam.pref.nigata.jp/mobile/

7kp 天神町上り

定時情報に「不要不急の出控え」を追加

【記者発表(1/20～1/29 計24回)】

通行止め実施時の記者発表実施状況(1/28 19時通行止め、1/29 6時解除)

通行止めの可能性(1/28 14:30)

国土交通省 北陸地方整備局 長岡国道事務所

重要

1月28日14時30分現在、#国道8号 #17号 #116号 で大雪による集中的な除雪作業を実施します

通行止め実施予告(1/28 17:30)

国土交通省 北陸地方整備局 長岡国道事務所

緊急

1月28日17時30分現在、#国道8号 #17号 #116号 で大雪による集中除雪のため、通行止めを実施します。

通行止め解除予告(1/29 5:15)

国土交通省 北陸地方整備局 長岡国道事務所

解除

1月29日5時15分現在、#国道8号 #17号 #116号 の通行止めを6時に解除します。

1月28日夕方以降、大雪による集中的な除雪作業を行いますので、除雪の障害にならないよう、現地の誘導に従い、通行頂くようお願いいたします。

なお、今後の降雪状況によっては、**通行止めとなる可能性があります。**具体的な区間は下記のとおりです。

不要不急の外出を控えていただき、やむを得ず外出される場合は、最新の気象情報、道路情報をご確認ください。

路線名	対象区間	区間延長	通行止めの開始時刻
国道8号	新潟県見附市坂井町(坂井北交差点)～新潟県柏崎市・上越市 境界	約71km	1月28日(火) 19:00
国道17号	新潟県見附市下高(堀之内除雪ステーション)～新潟県長岡市川崎町(川崎IC)	約29km	1月28日(火) 19:00
国道116号	新潟県柏崎市長崎地先(長崎交差点)～新潟県長岡市寺泊五分一(五分一駐車場)	約30km	1月28日(火) 19:00

記者発表実施状況

記者発表実施日時	記者発表実施場所	記者発表実施内容
1月20日(土) 14:30	新潟県見附市坂井町	大雪による通行止め実施の可能性があることについてお知らせ
1月20日(土) 17:30	新潟県見附市坂井町	大雪による通行止め実施の可能性があることについてお知らせ
1月21日(日) 14:30	新潟県見附市坂井町	大雪による通行止め実施の可能性があることについてお知らせ
1月21日(日) 17:30	新潟県見附市坂井町	大雪による通行止め実施の可能性があることについてお知らせ
1月22日(月) 14:30	新潟県見附市坂井町	大雪による通行止め実施の可能性があることについてお知らせ
1月22日(月) 17:30	新潟県見附市坂井町	大雪による通行止め実施の可能性があることについてお知らせ
1月23日(火) 14:30	新潟県見附市坂井町	大雪による通行止め実施の可能性があることについてお知らせ
1月23日(火) 17:30	新潟県見附市坂井町	大雪による通行止め実施の可能性があることについてお知らせ
1月24日(水) 14:30	新潟県見附市坂井町	大雪による通行止め実施の可能性があることについてお知らせ
1月24日(水) 17:30	新潟県見附市坂井町	大雪による通行止め実施の可能性があることについてお知らせ
1月25日(木) 14:30	新潟県見附市坂井町	大雪による通行止め実施の可能性があることについてお知らせ
1月25日(木) 17:30	新潟県見附市坂井町	大雪による通行止め実施の可能性があることについてお知らせ
1月26日(金) 14:30	新潟県見附市坂井町	大雪による通行止め実施の可能性があることについてお知らせ
1月26日(金) 17:30	新潟県見附市坂井町	大雪による通行止め実施の可能性があることについてお知らせ
1月27日(土) 14:30	新潟県見附市坂井町	大雪による通行止め実施の可能性があることについてお知らせ
1月27日(土) 17:30	新潟県見附市坂井町	大雪による通行止め実施の可能性があることについてお知らせ
1月28日(日) 14:30	新潟県見附市坂井町	大雪による通行止め実施の可能性があることについてお知らせ
1月28日(日) 17:30	新潟県見附市坂井町	大雪による通行止め実施の可能性があることについてお知らせ
1月29日(月) 5:15	新潟県見附市坂井町	大雪による通行止め解除の可能性があることについてお知らせ

最新の道路状況については、Twitterで発信していますのでご確認ください。
このほかにも、X(旧Twitter)の「#新潟大雪」で最新の道路状況を確認いただけます。

路線名	対象区間	区間延長	解除時刻	解除時期
国道8号	新潟県見附市坂井町(坂井北交差点)～新潟県柏崎市・上越市 境界	約71km	1月29日(月) 6:00	1月29日(月)
国道17号	新潟県見附市下高(堀之内除雪ステーション)～新潟県長岡市川崎町(川崎IC)	約29km	1月29日(月) 6:00	1月29日(月)
国道116号	新潟県柏崎市長崎地先(長崎交差点)～新潟県長岡市寺泊五分一(五分一駐車場)	約30km	1月29日(月) 6:00	1月29日(月)

立ち往生車両発生・解消情報

国土交通省長岡国道事務所 @mlit_chokoku

#国道8号 長岡方面 柏崎市米山町付近で発生していた #スタック車両 および #車両滞留 (約1km) は解消しました。
大規模な #立ち往生 の発生を防ぐため、冬用タイヤ着用・チェーン装着(携行)など雪道運転への備えをお願いします。

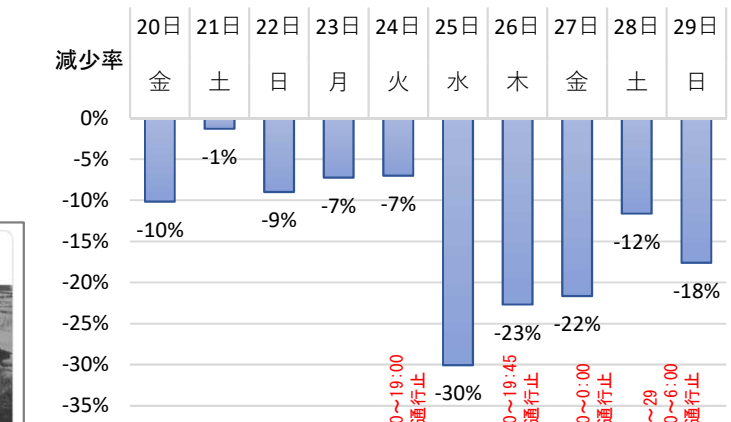
#大雪 #スタック車両

R8 107.13kp 米山登坂

R8 107.13kp 米山登坂

新潟県柏崎市米山町 上り

【令和5年1月寒波時の交通量の減少】

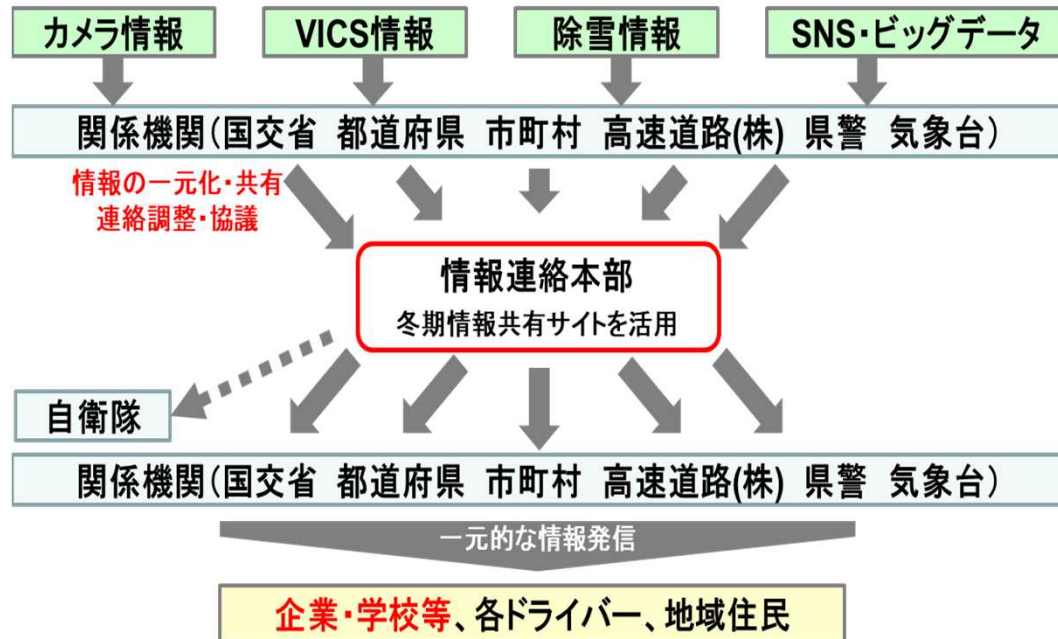


※長岡国道管内 全交通量計測装置の合計値から前週比を算出

- ◆令和5年1月寒波時には、早期に情報連絡本部を設置し冬期情報共有サイトを活用しつつ各種情報を集約
- ◆集約した情報を各機関から早期に情報発信したことで交通量も抑制
- ◆今冬も引き続き、情報連絡本部で一元化した情報を早期に発信

	対応の方向性	対応策
各種情報提供及び出控え広報の強化	○各種情報提供及び出控え広報の強化	
	<事前準備> <ul style="list-style-type: none"> ・企業、学校等に向けた広報、情報提供の手法検討 ・ライブカメラのサーバー強化 ・CCTVの増設(再掲) ・CCTVや現地調査人員以外の情報収集方法の検討 	<事前準備> <ul style="list-style-type: none"> ・企業については記者発表による広報、学校については自治体へ休校の申入を検討 ・ライブカメラサーバーの強化を実施 ・CCTV増設、簡易カメラの設置(ハード対策 参照) ・SNS発信情報、交通ビッグデータの活用を検討
	<事象発生時：立ち往生車発生> <ul style="list-style-type: none"> ・広報媒体の特性を踏まえた行動変容を関係自治体と連携して実施(防災無線・エリアメール等) 	<事象発生時：立ち往生車発生> <ul style="list-style-type: none"> ・情報連絡本部で一元化した情報を、各機関からあらゆるツールを使って発信(防災無線、緊急情報メール、FMラジオ、SNS等)

【情報連絡本部の情報発信】



【自治体による広報活動の事例】

- ・見附市HP(抜粋)

大雪に関する情報

冬型の気圧配置や、寒気の流れ込みにより、大雪や凍結が考えられます。見附市内でも大雪、凍結のおそれがありますので、市民の皆様には次のこと(なお、気象状況等は最新の情報をご確認ください。)(新潟地方気象台 啓)

見附市内小中特別支援学校の休校情報

積雪状況により臨時休業になる場合があります。

事業所の皆様へお願い

大雪が見込まれる場合には、次のことにご協力をお願いします。

- 従業員のテレワークや時差出勤をご検討ください
- 業務において、出来る限り車の使用を控えてください

- ・長岡市LINE

大雪・低温にご注意ください (1月24~26日)

◆市民の皆様へ

【大雪・車両対策】

- ・最新の気象予報や交通情報を確認し、不要不急の外出を控えてください
- ・会社への出勤もできる限り控え、テレワークなどの活用を
- ・やむを得ず車で出かける際は、防寒具、スコップ、食料など非常用品の積載を
- ・必要な食料・燃料の確保を
- ・車のエンジンをかけた状態で車内に待機する場合は、窓を少し開け、マフラーや車の周囲の除雪を

【停電対策】

- ・防寒着、石油・ガスストーブ、カセットコンロ、懐中電灯などの用意を
- ・自家発電機を使用する場合は、屋外に設置を
- ・停電で固定電話が使用できない場合、119番などの緊急通報は、携帯電話や公衆電話の利用を
- ・強風や倒木により切断された電線には触らないでください

【低温対策】

・水道管の凍結にご注意ください

◆事業者の皆様へ

- ・従業員の出勤自粛への理解と、テレワークや時差出勤の活用を
- ・業務において、できる限り車の使用を控えてください

【運輸業界の対応状況】

ヤマト運輸 @yamato_19191129

1月24日13時時点 #ヤマト運輸 #最強寒波 #拡散希望RT協力お願いします【お荷物のお預かり停止】について

非常に強い寒気の影響に伴う安全確保の観点から、下記の地域のお預かりを一時的に停止しております。

■対象地域
・全国 ⇄ 新潟県、富山県、石川県、福井県

詳細 yamato-hd.co.jp/important/info...

午後2:34 · 2023年1月24日 · 103.7万件の表示

8,638 件のリツイート 254 件の引用ツイート 5,796 件のいいね

X (旧Twitter) より引用

ヤマト運輸 ・ 大雪に伴う営業状況をHP等から発信

お荷物の集配および宅急便センターの営業状況について

ただし、下記地域でのお荷物についてお届けが遅れなどが発生しております(営業所へのお引取りを食ひ)、大雪ご迷惑をお察ししますが、ご了承くださいませ。よろしくお願いたします。

◆全国から下記地域でのお荷物について、お受けを停止しております

2023年1月25日9時現在

都道府県	地域詳細	対象商品	理由	備考
埼玉県	秩父市(中津川)	全商品	大雪	土砂崩れにより集配が通行止めとなっていることから当該地域のお荷物の承りや停止しております。
新潟県	新潟県⇄全県行き 全県⇄新潟県行き	全商品	大雪	大雪の予報により各集配センターの計画的な通行止めが予想されることから、お荷物のお預かりを停止しております。
富山県	富山県⇄全県行き 全県⇄富山県行き	全商品	大雪	大雪の予報により各集配センターの計画的な通行止めが予想されることから、お荷物のお預かりを停止しております。
石川県	石川県⇄全県行き 全県⇄石川県行き	全商品	大雪	大雪の予報により各集配センターの計画的な通行止めが予想されることから、お荷物のお預かりを停止しております。
福井県	福井県⇄全県行き 全県⇄福井県行き	全商品	大雪	大雪の予報により各集配センターの計画的な通行止めが予想されることから、お荷物のお預かりを停止しております。

HPより引用