

## 記者発表資料

新潟県政記者クラブ  
新潟市政記者クラブ  
長岡市記者クラブ  
上越記者クラブ  
本紙投込みをもって解禁

平成30年3月23日

新潟国道事務所  
羽越河川国道事務所  
長岡国道事務所  
高田河川国道事務所

# 事故ゼロプラン (事故危険区間重点解消作戦)

## 新潟県版



## 平成29年度事故危険区間186区間についてお知らせします

- 国土交通省では、平成22年から国土交通省が管理する新潟県内の国道を対象に、事故の危険性が高い区間を選定し、「**事故ゼロプラン（事故危険区間重点解消作戦）**」に位置付け、優先的に対策を行っているところです。
- 平成29年度は、国道7号三日市～上館三差路交差点(新発田市)などの21区間が対策完了しました。これにより、平成22年度からの取り組み開始から平成29年度迄に、事故対策区間のうち**170区間が対策完了**し、死傷事故件数は**約5割減少**しています。また、最新の事故データの反映や地域からの意見などにより、国道8号関原5丁目交差点(長岡市)など新たに16区間を追加しましたのでお知らせします。

## 対策が完了した区間（平成30年1月時点）**170区間**

事故危険区間356区間のうち48%が対策完了

## 取り組み開始時と比較して死傷事故 **約5割減少**

県内直轄国道における死傷事故 平成22年1,637件→平成28年866件

### 平成29年度事故危険区間

**186区間**

=

平成28年度

**191区間**

-

平成29年度  
事故対策完了

**21区間**

+

平成29年度  
追加選定

**16区間**

**引き続き、事故ゼロを目指して、対策を進めていきます。**

**詳しくはHPで！**

- ・事故危険区間マップや事故対策例などを掲載。
- ・アンケートも募集中です！

**新潟事故ゼロ**

**検索**

<http://www.2159.go.jp/enquete/top.html>



### お問い合わせ先

国土交通省 北陸地方整備局 新潟国道事務所 調査課長 渡邊 望 (内線451)  
電話 025-244-2159 (代表) FAX 025-246-7763



区間登録番号	路線番号	区間名	市町村	管理事務所	選定年度	追加区間該当条件	選定条件該当一覧									卓越事故パターン
							事故データに基づく選定			地域の声に基づく選定						
							I	II	III	IV	V	VI	VII	VIII	IX	
177	49	姥ヶ山IC	新潟市江南区	新国	H22						●				●	追突
37	49	弁天橋通2丁目	新潟市中央区	新国	H22										●	追突
40	116	西太田交差点	燕市	新国	H22			●								追突
190	116	法花堂	燕市	新国	H22					●	●					追突・出会い頭
344	116	吉田大保町	燕市	新国	H29	①		●								追突
277	116	燕市吉田若生町	燕市	新国	H23					●						追突
49	116	明田交差点	新潟市西区	新国	H22			●								追突
51	116	田島交差点～田島入口交差点	新潟市西区	新国	H22			●								追突
52	116	曾和交差点	新潟市西区	新国	H22			●								追突・右折
318	116	亀貝IC	新潟市	新国	H27			●								追突・右折
54	116	小針線山田交差点～平成大橋西詰交差点～平成大橋東詰交差点～鳥屋野交差点	新潟市西区・中央区	新国	H22			●							●	右折
222	116	美咲町2丁目	新潟市中央区	新国	H23				●							追突
58	116	関屋昭和町交差点	新潟市中央区	新国	H22			●							●	追突・右折・左折 車×自転車
223	116	関屋本村町2丁目	新潟市中央区	新国	H23				●							追突
55	116	出来島1交差点	新潟市中央区	新国	H22			●								追突・出会い頭・右折
56	116	新光町交差点～千歳大橋	新潟市中央区	新国	H22			●								追突
57	116	千歳大橋西詰交差点	新潟市中央区	新国	H22			●							●	追突
60	116	新大病院前交差点	新潟市中央区	新国	H22			●								追突
64	116	東堀交差点	新潟市中央区	新国	H22			●								左折
239	7	笹谷	村上市	羽越	H23					●						追突
354	7	九日市交差点	村上市	羽越	H29	②				●						追突
355	7	仲間町	村上市	羽越	H29	②				●						沿道施設出入関連
70	7	新町天神岡地区	村上市	羽越	H22			●								追突・出会い頭
356	7	猿沢～早稲田地区	村上市	羽越	H29	②				●						追突・歩行者・自転車関連
332	7	蛇ノ沢洞門～朝日トンネル	村上市	羽越	H28					●						単独
313	7	カリカ坂洞門	村上市	羽越	H26					●						正面衝突
319	7	下大島地区	村上市	羽越	H27										●	正面衝突・追突
78	8	一ツ屋敷交差点付近	三条市	長国	H22			●		●						追突
79	8	福島新田交差点付近	三条市	長国	H22					●		●				追突
81	8	三条市大字萩島字造作～字室ノ神	三条市	長国	H22			●		●						追突
83	8	千把野交差点	三条市	長国	H22					●					●	追突
84	8	今町五丁目交差点	見附市	長国	H22			●								追突
85	8	上新田北交差点	見附市	長国	H22			●		●						追突、横断歩道横断中、右折時
224	8	上新田中交差点	見附市	長国	H23				●							追突
86	8	上新田南交差点～中之島流通団地交差点	見附市	長国	H22			●							●	追突
87	8	灰島新田交差点	長岡市	長国	H22			●		●					●	追突
88	8	新組北交差点	長岡市	長国	H22			●								追突
283	8	新組南交差点	長岡市	長国	H24				●							追突・右折・夜間
89	8	福島交差点	長岡市	長国	H22			●								追突、右折時
214	8	川崎IC交差点	長岡市	長国	H22										●	追突(上り線オフランプ)
91	8	川崎五丁目～愛宕交差点	長岡市	長国	H22			●	●							右折時、左折時、追突
92	8	新町1丁目交差点～愛宕2丁目	長岡市	長国	H22			●							●	追突、横断歩道上、右折時
93	8	西神田交差点	長岡市	長国	H22			●								右折時
225	8	中島7丁目交差点	長岡市	長国	H23				●							追突・右折
226	8	長岡大橋(単路)	長岡市	長国	H23				●							追突(上り線)
94	8	蓮湯交差点	長岡市	長国	H22			●							●	追突、右折時
95	8	堺西交差点	長岡市	長国	H22			●								追突、右折時
96	8	高瀬町～喜多東交差点	長岡市	長国	H22			●		●						追突
97	8	福山交差点～日越交差点	長岡市	長国	H22			●							●	追突・右折
303	8	日越交差点	長岡市	長国	H25				●							追突
320	8	上除交差点	長岡市	長国	H27					●						出会い頭・右折時
227	8	上除西交差点	長岡市	長国	H23				●							追突・右折
228	8	関原1丁目交差点	長岡市	長国	H23				●							追突・右折
345	8	関原五丁目交差点	長岡市	長国	H29	①			●		●					人対車両
147	8	大積1丁目	長岡市	長国	H22					●	●					
149	8	曾地	柏崎市	長国	H22					●	●					
285	8	土合	柏崎市	長国	H24						●					
99	8	柏崎市大字土合地先	柏崎市	長国	H22			●			●					追突
333	8	田塚一丁目	柏崎市	長国	H28					●						追突
101	8	日吉町交差点	柏崎市	長国	H22			●								右折
321	8	宝町交差点	柏崎市	長国	H27					●						追突、歩行者・自転車事故
346	8	常盤台	柏崎市	長国	H29	①			●		●					追突
334	8	道の駅風の丘米山入口交差点	柏崎市	長国	H28				●							追突
286	8	米山町	柏崎市	長国	H24							●				
347	8	半田中央交差点	柏崎市	長国	H29	②				●						追突
107	17	三国トンネル	湯沢町	長国	H22										●	—
195	17	神立	湯沢町	長国	H22					●	●					
348	17	小原交差点	湯沢町	長国	H29	②				●						追突
257	17	関山スノーシート～五十嵐入口交差点	南魚沼市	長国	H23					●					●	追突・冬期
335	17	関交差点	南魚沼市	長国	H28					●						追突
151	17	上一日市	南魚沼市	長国	H22					●						
152	17	下一日市	南魚沼市	長国	H22					●	●					
153	17	君沢～南田中	南魚沼市	長国	H22					●	●					
336	17	砂押交差点	南魚沼市	長国	H28					●						追突
349	17	塩沢小学校入口交差点	南魚沼市	長国	H29	②				●						追突
112	17	塩沢駅入口交差点～鳥新田入口交差点	南魚沼市	長国	H23				●		●				●	追突・沿道施設出入り時
315	17	六日町交差点	南魚沼市	長国	H26				●							歩行者・自転車
182	17	八幡交差点～八幡橋	南魚沼市	長国	H22			●								追突
316	17	南魚沼市川窪地先	南魚沼市	長国	H26				●							追突
289	17	欠之下	南魚沼市	長国	H24							●				
290	17	五日町病院前交差点	南魚沼市	長国	H24					●						追突
350	17	九日町交差点-1	南魚沼市	長国	H29	②				●						追突





# ●平成29年度追加選定箇所的事例

## (1)事故データに基づく選定箇所【No. 345 国道8号 関原五丁目交差点】

### ○箇所概要

路線名	国道8号
箇所名	関原五丁目交差点
住所	長岡市関原

<位置図>

関原五丁目  
交差点

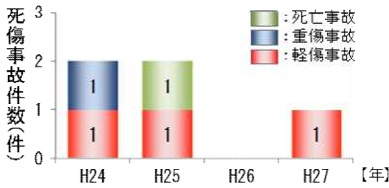


### <H24~H27事故データ>

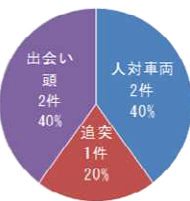
- ・死傷事故率 **172.7**件/億台km
- ・死傷事故件数 **1.25**件/年

※いずれも代表区間値

### ■年次別死傷事故件数



### ■事故類型別割合 (H24-H27)



### <事故発生状況>

当該区間では、**歩行者横断中の人対車両事故が多発**しており、2件中1件が死亡事故である。その他、出会い頭事故が2件発生しており、うち1件が重傷事故である。当該交差点では、重大事故が比較的多い。

従道路が国道8号に鋭角に取り付いているため、右折待機時に横断歩道に注意が向きづらいこと、交差点に照明が無い箇所が存在するため横断待ちの歩行者が見えづらいことにより、事故が発生していると考えられる。

### ○現地状況



至  
見  
附  
市

至  
柏  
崎  
市

従道路が鋭角に国道8号に取り付いているため、右折待機時に横断歩道に注意が向きづらい



照明がないために交差点内が暗い箇所があることも横断者見落としの一因

至  
見  
附  
市

## (2)地域の声に基づく選定箇所【No. 353 国道8号 雁子浜～鵜の浜温泉入口交差点】

### ○箇所概要

路線名	国道8号
箇所名	雁子浜～鵜の浜温泉入口交差点
住所	上越市大潟区雁子浜

<位置図>

大潟区雁子浜

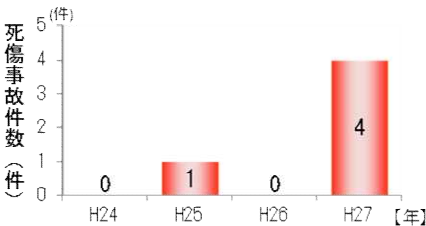


### <H24~H27事故データ>

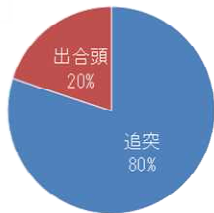
- ・死傷事故率 **122.1**件/億台km
- ・死傷事故件数 **1.25**件/年

### <事故発生状況>

#### ■年次別死傷事故件数



#### ■事故類型別割合 (H24-H27)



### <事故発生状況>

当該区間では、**下り線追突事故が多発**しており、H27に急増している。(急増の原因は不明)

長い直線、信号が少ない区間で速度超過や漫然運転を誘発しやすいこと、坂道の頂点で前方視認性が悪いこと、区間内に取り付く鵜の浜温泉街へ向かう細街路の出入り交通の影響、九戸浜交差点から続く滞留等が追突事故発生要因になっていると考えられる。

### ○現地状況



至  
柏  
崎  
市

鵜の浜温泉街  
へ向かう細街路

細街路の出入り交通の減速、停止に対応が遅れ追突

至  
糸  
魚  
川  
市



九戸浜交差点

鵜の浜温泉街  
へ向かう細街路

九戸浜交差点から  
続く滞留車列

# 除外区間リスト

平成29年度除外区間：21区間

## 一 事故危険区間から除外する区間の考え方

### A) 事故削減効果があった区間

- ・対策後2年以上のデータ平均値で3割以上の事故削減が認められ、かつ「事故データに基づく選定条件」に該当しない区間(ただし、4年間はフォローアップを実施)

### B) 交通環境が変化した区間

- ・2年以上のデータで「事故データに基づく選定条件」に該当せず、あわせて現地確認(商業施設撤退などの交通環境変化)を実施した区間

### C) 安全性が確認できた区間

- ・安全化事業が完了した区間(ただし、道路利用者アンケート等による意見聴取や、車両挙動調査等により効果を確認)

平成29年度の除外区間に着色

A) 事故削減効果があった区間

B) 交通環境が変化した区間

C) 安全性が確認できた区間

区間登録番号	路線番号	区間名	市町村	管理事務所	選定年度	選定条件該当一覧		除外年度	除外する区間の考え方該当一覧		
						事故データに基づく選定	地域の声に基づく選定		A	B	C
166	7	海老ヶ瀬IC	新潟市東区	新国	H22		●	H24			◆
203	7	一日市	新潟市東区	新国	H22	●		H24		◆	
311	7	聖籠IC(下りオフランプ)	聖籠町	新国	H26		●	H27			◆
259	7	新発田IC交差点	新発田市	新国	H23		●	H25			◆
269	7	舟入交差点	新発田市	新国	H23		●	H25			◆
167	7	中曽根町交差点	新発田市	新国	H22	●		H25	◆		
168	7	中曽根町3丁目～中曽根町2丁目	新発田市	新国	H22	●		H25	◆		
169	7	城北町3丁目～城北町2丁目	新発田市	新国	H22	●		H25	◆		
218	7	城北町交差点	新発田市	新国	H23	●		H29	◆		
12	7	緑町2丁目	新発田市	新国	H22	●		H27	◆		
170	7	島潟交差点～高浜入口交差点	新発田市	新国	H22	●		H26	◆		
171	7	島潟	新発田市	新国	H22	●		H26	◆		
172	7	三日市～上館三差路交差点	新発田市	新国	H22	●		H29	◆		
206	7	東本町交差点付近	胎内市	新国	H22		●	H27			◆
208	7	塩沢交差点～近江新交差点	胎内市	新国	H22		●	H26			◆
272	7	十文字交差点	村上市	新国	H23		●	H29			◆
22	8	中善久交差点	新潟市西区	新国	H22	●		H26	◆		
173	8	黒埼IC	新潟市西区	新国	H22	●		H26	◆		
263	8	大野大橋	新潟市南区	新国	H23		●	H26			◆
145	8	田中	新潟市南区	新国	H22		●	H27			◆
187	8	戸頭	新潟市南区	新国	H22		●	H24			◆
27	8	新町～上新田交差点	新潟市南区	新国	H22	●		H28	◆		
237	49	福取地先	阿賀町	新国	H23		●	H27			◆
238	49	八木山地内～栄山地先	阿賀町	新国	H23		●	H27			◆
209	49	きりん橋	阿賀町	新国	H22		●	H24			◆
271	49	本尊岩トンネル	阿賀町	新国	H23		●	H25			◆
146	49	揚川トンネル～黒岩～白崎	阿賀町	新国	H22		●	H28			◆
275	49	三川IC入口交差点	阿賀町	新国	H23		●	H27			◆
175	49	中央町交差点	阿賀野市	新国	H22	●		H25	◆		
176	49	山口町1丁目～山口町2丁目	阿賀野市	新国	H22	●		H25	◆		
188	49	小里	阿賀野市	新国	H22		●	H24			◆
276	49	緑岡交差点	阿賀野市	新国	H23		●	H27			◆
210	49	曙町二交差点	新潟市江南区	新国	H22		●	H25			◆
36	49	鷲ノ子IC	新潟市江南区	新国	H22		●	H25			◆
260	49	新潟亀田IC	新潟市江南区	新国	H23		●	H27			◆
38	113	上関	関川村	新国	H22		●	H24			◆
39	113	大内淵	関川村	新国	H22		●	H27			◆
178	116	五千石～新興野	燕市	新国	H22		●	H26			◆
211	116	金属団地入口交差点	燕市	新国	H22		●	H26			◆
189	116	吉田西太田	燕市	新国	H22		●	H26			◆
41	116	吉田東町～若生町交差点	燕市	新国	H22	●		H29	◆		
179	116	鴻巣交差点	燕市	新国	H22		●	H25			◆
191	116	鴻巣	燕市	新国	H22		●	H24			◆
42	116	富岡交差点	新潟市西蒲区	新国	H22	●		H27	◆		
43	116	下和納交差点	新潟市西蒲区	新国	H22	●		H28	◆		
44	116	巻北IC	新潟市西蒲区	新国	H22	●		H28	◆		
45	116	押付交差点	新潟市西蒲区	新国	H22	●		H28	◆		
46	116	押付	新潟市西蒲区	新国	H22	●		H29	◆		
47	116	曽根交差点	新潟市西蒲区	新国	H22	●		H29	◆		
48	116	善光寺交差点付近	新潟市西蒲区	新国	H22	●		H27	◆		
50	116	小瀬	新潟市西区	新国	H22	●		H27	◆		
53	116	小新IC～黒埼IC	新潟市西区	新国	H22		●	H27			◆
59	116	学校町3番町～白山浦1丁目	新潟市中央区	新国	H22		●	H24			◆
61	116	市役所前交差点	新潟市中央区	新国	H22	●		H28	◆		
192	116	学校町～寄居町	新潟市中央区	新国	H22		●	H28			◆
62	116	東中通二交差点	新潟市中央区	新国	H22	●		H26	◆		
63	116	寄居町交差点	新潟市中央区	新国	H22	●		H26	◆		
65	7	下鍛冶屋交差点	村上市	羽越	H22		●	H27			◆
66	7	藤沢交差点	村上市	羽越	H22	●		H28	◆		
193	7	平林	村上市	羽越	H22		●	H24			◆
67	7	牧目交差点	村上市	羽越	H22		●	H28			◆
68	7	上助淵交差点～生沢交差点	村上市	羽越	H22		●	H28			◆
212	7	生沢交差点	村上市	羽越	H22		●	H28			◆
180	7	仲間町交差点～新町交差点	村上市	羽越	H22	●		H28	◆		

区間登録番号	路線番号	区間名	市町村	管理事務所	選定年度	選定条件該当一覧		除外年度	除外する区間の考え方 該当一覧		
						事故データに基づく選定	地域の声に基づく選定		A	B	C
69	7	新町交差点～山辺里北交差点	村上市	羽越	H22		●	H25			◆
71	7	古渡路交差点	村上市	羽越	H22		●	H24			◆
181	7	小川地区	村上市	羽越	H22		●	H26			◆
213	7	水明橋	村上市	羽越	H22		●	H24			◆
302	7	猿沢地区	村上市	羽越	H25		●	H27			◆
72	7	塩野町地区	村上市	羽越	H22		●	H24			◆
73	7	大須戸地区	村上市	羽越	H22		●	H24			◆
74	7	蒲萄トンネル	村上市	羽越	H22		●	H27			◆
75	7	蒲萄集落	村上市	羽越	H22		●	H27			◆
241	7	下大蔵	村上市	羽越	H23		●	H27			◆
76	7	勝木駅前交差点	村上市	羽越	H22		●	H29			◆
240	7	府屋第二トンネル	村上市	羽越	H23		●	H26			◆
242	7	中浜	村上市	羽越	H23		●	H27			◆
77	8	猪子場新田交差点付近	三条市	長国	H22		●	H27			◆
80	8	善久寺交差点～福島乙交差点	三条市	長国	H22		●	H28			◆
82	8	萩島交差点	三条市	長国	H22		●	H28			◆
90	8	長岡市川崎町字野口～堀金交差点	長岡市	長国	H22	●		H25	◆		
261	8	寺島交差点	長岡市	長国	H23		●	H28			◆
284	8	塚交差点	長岡市	長国	H24		●	H26			◆
273	8	高瀬町入口交差点	長岡市	長国	H23		●	H29			◆
98	8	宮本バス停前交差点～宮本東方町交差点	長岡市	長国	H22		●	H28			◆
148	8	大積田代	長岡市	長国	H22		●	H26			◆
100	8	柏崎市東柳田～東柳田交差点	柏崎市	長国	H22	●		H29	◆		
215	8	新田畑交差点	柏崎市	長国	H22		●	H28			◆
268	8	長浜交差点	柏崎市	長国	H23		●	H26			◆
106	8	茨目交差点	柏崎市	長国	H22		●	H27			◆
194	8	宝町	柏崎市	長国	H22		●	H24			◆
102	8	幸町交差点付近	柏崎市	長国	H22	●		H29	◆		
103	8	枇杷島交差点	柏崎市	長国	H22	●		H28	◆		
104	8	御野立公園入口交差点	柏崎市	長国	H22		●	H26			◆
105	8	米山トンネル～米山交差点	柏崎市	長国	H22		●	H24			◆
150	8	米山町	柏崎市	長国	H22		●	H25			◆
108	17	湯沢町大字三国字関～浅貝交差点	湯沢町	長国	H22		●	H26			◆
109	17	八木沢トンネル	湯沢町	長国	H22		●	H29			◆
110	17	芝原トンネル	湯沢町	長国	H22		●	H29			◆
111	17	宮林交差点	湯沢町	長国	H22		●	H26			◆
196	17	湯沢	湯沢町	長国	H22		●	H24			◆
314	17	石打観光口交差点	南魚沼市	長国	H26		●	H29			◆
322	17	塩沢道路ステーション前交差点	南魚沼市	長国	H27		●	H29			◆
197	17	関	南魚沼市	長国	H22		●	H24			◆
198	17	南田中	南魚沼市	長国	H22		●	H26			◆
264	17	上越国際スキー場入口交差点	南魚沼市	長国	H23		●	H27			◆
287	17	塩沢	南魚沼市	長国	H24	●		H29	◆		
113	17	南魚沼市竹俣字勝俣田地先	南魚沼市	長国	H22		●	H28			◆
114	17	竹ノ俣交差点	南魚沼市	長国	H22		●	H26			◆
115	17	南魚沼市六日町字館～字西裏	南魚沼市	長国	H22		●	H26			◆
183	17	美佐島交差点	南魚沼市	長国	H22	●		H27	◆		
216	17	庄之又交差点	南魚沼市	長国	H22		●	H27			◆
288	17	寺尾交差点	南魚沼市	長国	H24		●	H26			◆
199	17	九日町	南魚沼市	長国	H22		●	H25			◆
279	17	浦佐交差点(県道71号との交差点)	南魚沼市	長国	H23		●	H27			◆
270	17	古新田交差点	魚沼市	長国	H23		●	H27			◆
292	17	佐梨	魚沼市	長国	H24		●	H28			◆
304	17	南一条交差点	魚沼市	長国	H25		●	H27			◆
117	17	魚沼市堀之内字五軒屋敷地先交差点	魚沼市	長国	H22		●	H26			◆
118	17	堀之内小学校前交差点	魚沼市	長国	H22		●	H26			◆
119	17	堀之内庁舎前交差点	魚沼市	長国	H22	●		H29	◆		
293	17	田川交差点	魚沼市	長国	H24		●	H26			◆
154	17	下島	魚沼市	長国	H22		●	H27			◆
155	17	東川口	長岡市	長国	H22		●	H25			◆
305	17	川口支所前交差点	長岡市	長国	H25		●	H28			◆
280	17	牛ヶ島交差点	長岡市	長国	H23		●	H27			◆
121	17	高梨交差点	小千谷市	長国	H22	●		H29	◆		
123	17	大川原入口交差点	長岡市	長国	H22	●		H24		◆	
124	17	十日町交差点(県道498号と国道17号の合流部)	長岡市	長国	H22		●	H26			◆
294	17	片田交差点	長岡市	長国	H24		●	H28			◆
125	17	高畑南交差点	長岡市	長国	H22		●	H26			◆
317	116	小木番場交差点	出雲崎町	長国	H26		●	H29			◆
295	116	川西交差点	出雲崎町	長国	H24		●	H29			◆
200	8	馬正面	上越市	高田	H22		●	H24			◆
252	8	上下浜交差点～九戸浜交差点	上越市	高田	H23		●	H25			◆
127	8	鶴の浜温泉入口交差点(単路)	上越市	高田	H22		●	H24			◆
184	8	土底浜東交差点	上越市	高田	H22		●	H24			◆
129	8	土底浜駅前交差点	上越市	高田	H22		●	H26			◆
130	8	犀湯	上越市	高田	H22		●	H24			◆
131	8	日之出交差点	上越市	高田	H22		●	H24			◆
297	8	佐内東交差点	上越市	高田	H24		●	H27			◆
132	8	安江中央交差点(単路)	上越市	高田	H22	●		H26	◆		
185	8	加賀交差点	上越市	高田	H22	●		H28	◆		
251	8	上越市国府(国府交差点)	上越市	高田	H23		●	H25			◆
158	8	五智～虫生岩戸	上越市	高田	H22		●	H26			◆
233	8	上越市虫生岩戸(郷津交差点)	上越市	高田	H23	●		H27	◆		
201	8	長浜	上越市	高田	H22		●	H24			◆
249	8	上越市有間川	上越市	高田	H23		●	H25			◆
135	8	名立小泊1	上越市	高田	H22		●	H27			◆
202	8	名立小泊	上越市	高田	H22		●	H24			◆
299	8	名立大橋東詰交差点	上越市	高田	H24		●	H28			◆

区間登録番号	路線番号	区間名	市町村	管理事務所	選定年度	選定条件該当一覧		除外年度	除外する区間の考え方 該当一覧		
						事故データに基づく選定	地域の声に基づく選定		A	B	C
136	8	藤崎集落 ～能生大橋西詰交差点	糸魚川市	高田	H22		●	H29			◆
159	8	藤崎	糸魚川市	高田	H22		●	H27			◆
244	8	糸魚川市木浦	糸魚川市	高田	H23		●	H27			◆
160	8	間脇・中宿	糸魚川市	高田	H22		●	H27			◆
138	8	寺島交差点	糸魚川市	高田	H22		●	H24			◆
248	8	糸魚川市寺島	糸魚川市	高田	H23		●	H25			◆
163	8	須沢	糸魚川市	高田	H22		●	H25			◆
164	8	寺地	糸魚川市	高田	H22		●	H24			◆
246	8	子不知	糸魚川市	高田	H23		●	H25			◆
186	8	浄土・先ヶ鼻洞門	糸魚川市	高田	H22		●	H24			◆
309	18	関山交差点	妙高市	高田	H25		●	H28			◆
140	18	北沢入口	妙高市	高田	H22	●		H26	◆		
141	18	猪野山交差点	妙高市	高田	H22		●	H24			◆
254	18	妙高市乙吉(乙吉交差点)	妙高市	高田	H23		●	H26			◆
142	18	寺町北交差点	上越市	高田	H22	●		H26	◆		
143	18	上箱井交差点	上越市	高田	H22		●	H24			◆
258	18	今池交差点	上越市	高田	H23		●	H26			◆
234	18	上越市子安(子安交差点)	上越市	高田	H23	●		H25	◆		
300	18	富岡東下り線オフランプ	上越市	高田	H24	●		H29	◆		



# ● 事故対策完了箇所の事例

## (1) 事故データに基づく選定箇所【No. 172 国道7号 三日市～上館三差路交差点】

### Plan 問題の把握と対策立案

- 沿道の商業施設や交差道路などへ出入する車両も多く、前方車両の減速・停止に後続車が対応できず追突事故が発生  
⇒ **右折車線・中央ゼブラ帯設置**

三日市～  
上館三差路交差点

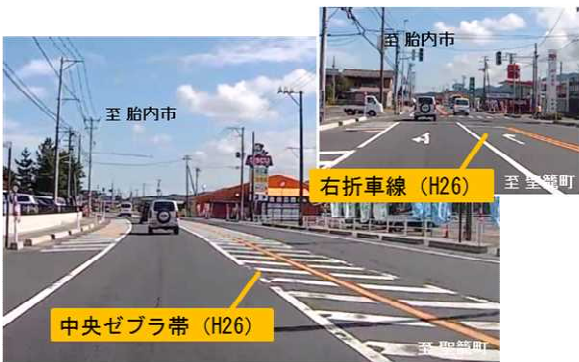


選定時事故データ(H17～H20)  
・死傷事故件数 **2.25**件/年  
・死傷事故率 **118.1**件/億台km



沿道出入時などに追突事故の危険

### Do 対策実施 (H26年)



### Check 効果の検証

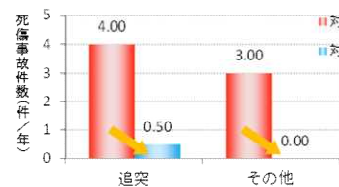
#### <事故データによる評価>

- ・対策実施後、死傷事故は減少。  
(対策前7.00件/年→対策後0.50件/年 **93%減少**)
- ・対策後の事故データは「事故データに基づく選定条件」に非該当。
- ・卓越していた追突事故は減少。

#### ◆ 対策前後の事故件数 ※H28は暫定値



#### ◆ 卓越事故の事故件数変化



#### ◆ 対策後の事故データ(代表区間)

事故件数 (件/年)	死傷事故率 (件/億台km)
0.00	00.0

### Action 進捗状況の判定

- 卓越していた追突事故をはじめ、区間全体の死傷事故件数が減少し、「事故データに基づく選定条件」にも該当しない ⇒ **対策完了**

## (2) 地域の声に基づく選定箇所【No. 76 国道7号 勝木駅前交差点】

### Plan 問題の把握と対策立案

- 新潟市側から鶴岡市側へ向かうカーブの先に交差点があり、見通しが悪く、交差点で停止・滞留している車の確認が遅れて追突事故などが発生  
⇒ **カーブ改良・右折車線設置**

勝木駅前  
交差点



選定時事故データ(H17～H20)  
・死傷事故件数 **0.50**件/年  
・死傷事故率 **235.5**件/億台km



カーブ先の交差点で追突事故の危険

### Do 対策実施 (H28年)



### Check 効果の検証

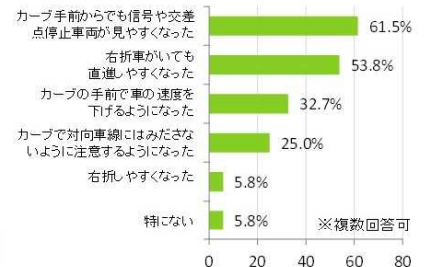
#### <道路利用者の評価>

- ・道路利用者に対策の満足度をアンケートしたところ、**約9割**が満足と評価
- ・特に、信号や停止車両など、交差点の見やすさの改善について高く評価

#### ◆ 対策の満足度(H29)



#### ◆ 対策後に感じたこと



#### <所轄警察による評価>

- ・工事完了後の状況について、所轄警察に確認し、対策後に大きな問題が生じていないことを確認。

#### ◆ 村上警察署ヒアリング(H30年1月)



- ・対策前はカーブがきつくて、カーブ先にある交差点の見通しが悪かったが、対策後はカーブも緩やかになり、カーブ先の見通しが良くなった。

### Action 進捗状況の判定

- 安全化事業が完了し、道路利用者や所轄警察からの評価により対策効果が認められた ⇒ **対策完了**