

気象台が発出する気象情報について

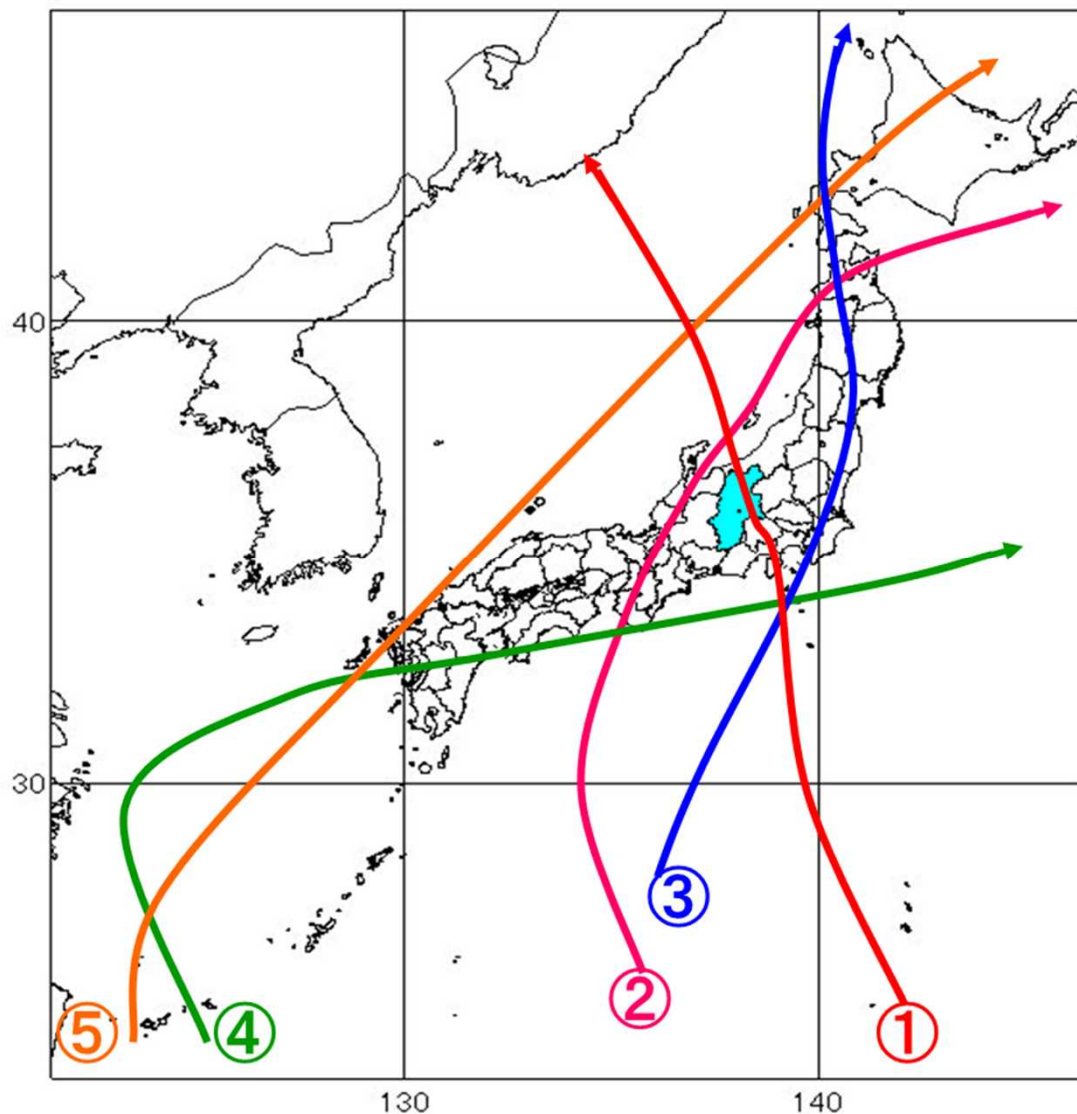
令和2年8月18日
長野地方気象台

お話しする内容

- 1.千曲川・犀川流域で警戒すべき台風の特徴
- 2.令和2年7月3日から7月14日にかけて梅雨前線停滞
- 3.河川氾濫の際に利用してほしい警報・注意報等の種類
- 4.早期注意情報（警報級の可能性）の活用
- 5.段階的に発表される防災気象情報
- 6.洪水警報の危険度分布
- 7.大雨特別警報の改善について
- 8.令和元年東日本台風(台風第19号)防災気象情報発表状況

1.千曲川・犀川流域で警戒すべき台風の特徴

長野県に災害を及ぼす台風コース（抜粋）



- ① 中央部縦断コース
(長野県を通過するコース)
全域で風・雨共に強い
- ② 西側北上コース
風・雨 (南部中心)
- ③ 東側北上コース
雨 (佐久地方中心)
- ④ 南側東進コース
雨 (南部中心)
- ⑤ 日本海を北東進コース
風

1.千曲川・犀川流域で警戒すべき台風の特徴

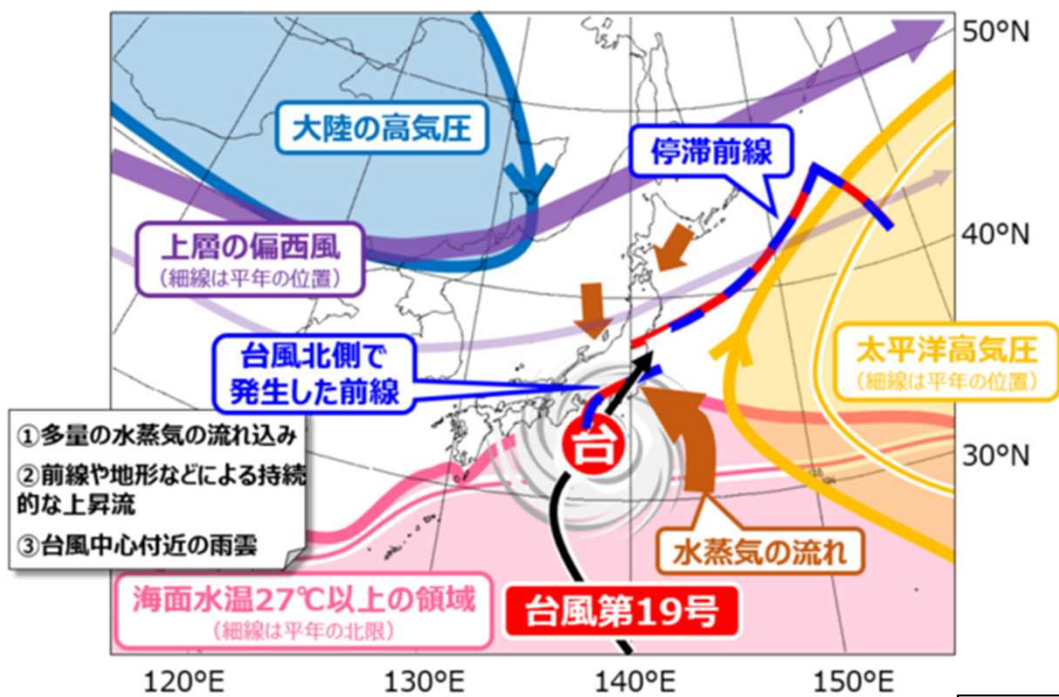
③東側北上コース

県の東側を北上するコースで、東部や北部では大雨に対する嚴重な警戒が必要となります。特に台風に近い佐久地方の山沿いでは雨量が多くなり、千曲川に流れ込みます。また、台風通過後の吹き返しによる強風の被害が大きいのもこのコースです。

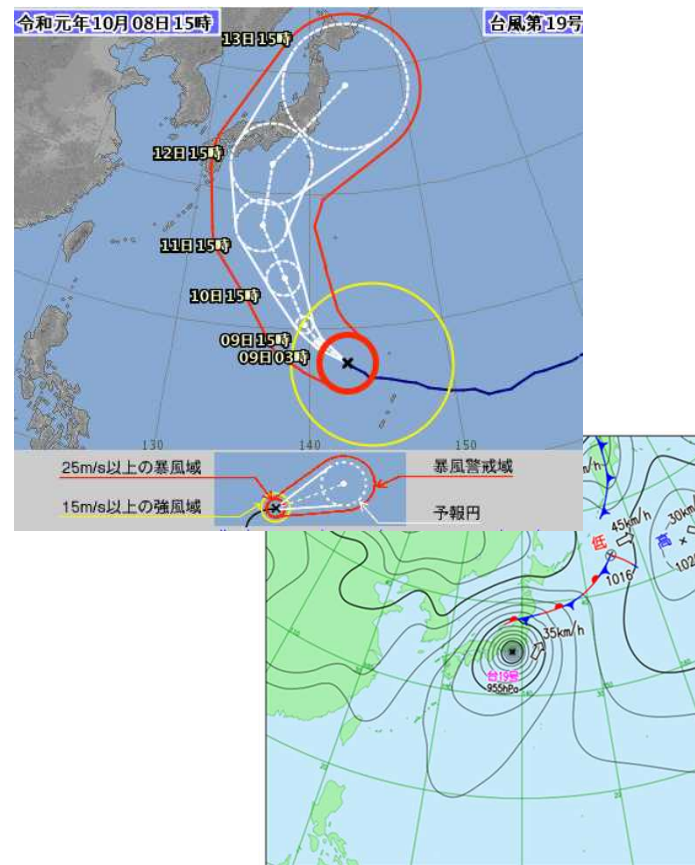
【事例】

2019（令和元年）年10月12～13日台風第19号

名称：「令和元年東日本台風」

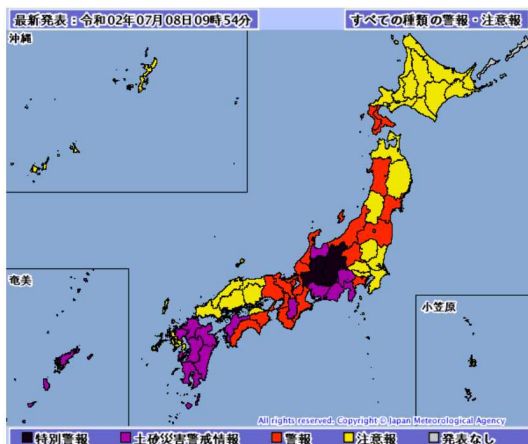


台風第19号による記録的な大雨要因のイメージ図



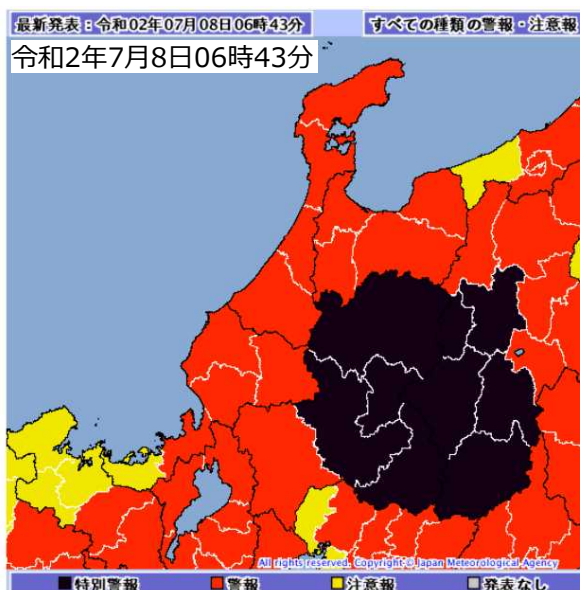
令和元年10月08日15時 台風情報
令和元年10月12日18時 地上天気図

2. 令和2年7月3日から7月14日にかけて梅雨前線停滞



令和2年7月8日09時54分

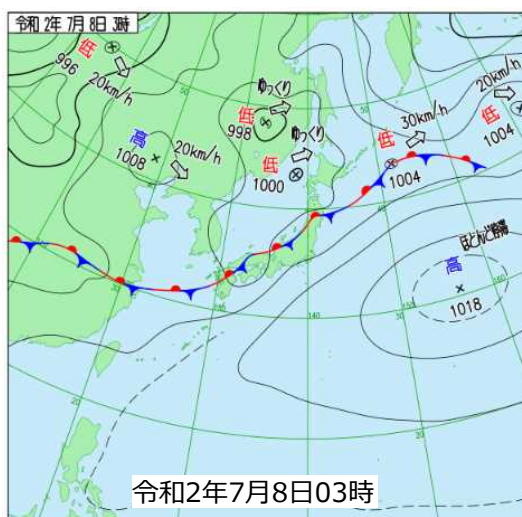
大雨・洪水	
■ 大雨特別警報	警戒レベル5相当
■ 土砂災害警戒情報	警戒レベル4相当
■ 大雨警報・洪水警報	警戒レベル3相当
■ 大雨注意報・洪水注意報	警戒レベル2



気象警報・注意報

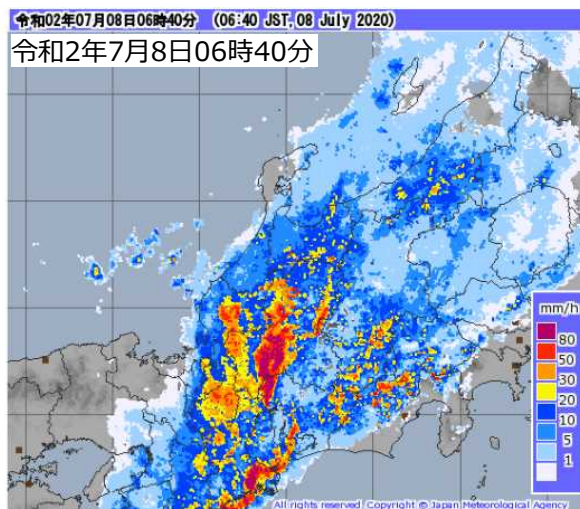
7月8日06時43分に県内14市町村に**大雨特別警報（土砂災害）**を発表して最大級の警戒を呼びかけた。

14市町村（15二次細区域）
松本市（松本、乗鞍上高地）、飯田市、伊那市、安曇野市、宮田村、阿南町、阿智村、下条村、売木村、上松町、南木曾町、王滝村、大桑村、木曾町



令和2年7月8日03時

地上天気図

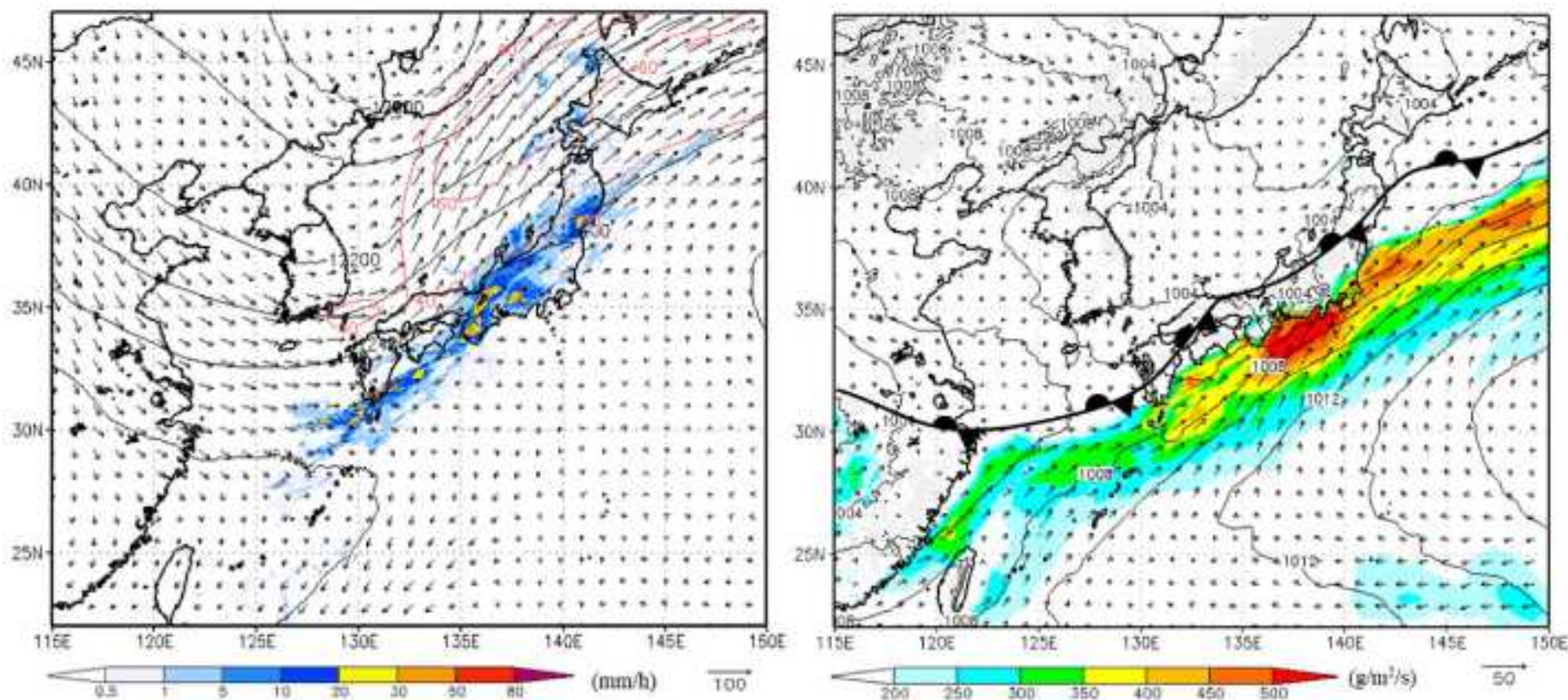


雨雲の様子

7月3日から7月14日にかけて、梅雨前線が本州付近に停滞し、前線上に低気圧が次々と発生して東に進んだ。前線に向かって暖かく湿った空気が継続して流れ込み、大気の状態が非常に不安定となって前線の活動が活発となった。

2. 令和2年7月3日から7月14日にかけて梅雨前線停滞

7月7日夜から8日にかけて、上空の気圧の谷が黄海から日本付近に進んだ。7月8日6時には、東海地方や長野県では上空の気圧の谷の東側に位置し、ジェット気流の加速域となって上昇流が強まっていた。また、太平洋高気圧の張り出しによって気圧の傾きが急になり、太平洋高気圧の縁に沿って大気下層では南西からの湿った空気の流入が強まった。



7月8日6時の解析雨量による1時間降水量(カラー、mm/h)、気象庁メソ客観解析による200hPa面の等高度線(黒実線、100m毎)、等風速線(赤実線、40m/s以上の20m/s毎)と風(黒矢印、m/s)の分布(左図) 気象庁メソ客観解析による950hPa面(高度500m付近)の水蒸気流入量(カラー、g/m²/s)、風(黒矢印、m/s)と海面気圧(黒実線、2hPa毎)の分布(右図)。

3.河川氾濫の際に利用してほしい警報・注意報等の種類

今後の予想を含めた最新の情報は、以下からご利用ください。

- 台風情報(台風の位置・強さ・速度などの解析・予報、大雨や暴風の見通し)
<https://www.jma.go.jp/jp/typh/>
https://www.jma.go.jp/jp/typh/typh_text.html
- 各地の気象情報(気象概況や大雨の見通し)
<https://www.jma.go.jp/jp/kishojoho/>
- 気象警報・注意報(大雨、洪水、暴風(雪)、波浪、高潮、大雪などによる災害への警戒・注意を呼びかける)
<https://www.jma.go.jp/jp/warn/>
- 危険度分布(どこで浸水害、洪水の危険度が高まると予測されているかを地図上で表示)
浸水害 <https://www.jma.go.jp/jp/suigaimesh/inund.html>
洪水 <https://www.jma.go.jp/jp/suigaimesh/flood.html>
- 指定河川洪水予報(国や都道府県の管理する主な河川の氾濫の危険度を予測)
<https://www.jma.go.jp/jp/flood/>
- 最新の気象データ(雨雲の動き、レーダー・ナウキャスト(降水・雷・竜巻)、今後の雨、雨や風の観測データ、衛星画像)
<https://www.jma.go.jp/jp/highresorad/>
<https://www.jma.go.jp/jp/radnowc/>
<https://www.jma.go.jp/jp/kaikotan/>
https://www.data.jma.go.jp/obd/stats/data/mdrr/pre_rct/index24_rct.html
https://www.data.jma.go.jp/obd/stats/data/mdrr/wind_rct/index_mxwsp.html
<https://www.jma.go.jp/jp/gms/>



気象庁防災情報
Twitter

@JMA_bousai

気象庁公式の防災情報アカウントを開設しました。台風接近や大雨のおそれがある場合等に、現況や今後の見通し、防災上の留意点、緊急会見の内容等を解説します。



気象庁HPのバナーをご利用ください。

4.早期注意情報（警報級の可能性）の活用

5日先までの早期注意情報（警報級の可能性）

https://www.jma.go.jp/jma/kishou/known/bosai/prob_warning.html

南部では、4日までの期間内に、暴風、波浪警報を発表する可能性が高い。
また、4日明け方までの期間内に、大雨警報を発表する可能性がある。

種別	警報級の可能性						
	3日	4日		5日	6日	7日	8日
	明け方まで 18-6	朝～夜遅く 6-24					
大雨	[中]	-		-	-	[中]	-
暴風	-	[高]		-	[中]	[高]	-
波浪	-	[高]		-	[中]	[高]	-

[高]: 警報を発表中、又は、警報を発表するような現象発生の可能性が高い状況です。明日までの警報級の可能性が[高]とされているときは、危険度が高まる詳細な時間帯を本ページ上段の気象警報・注意報で確認してください。
 [中]: [高]ほど可能性は高くありませんが、命に危険を及ぼすような警報級の現象となりうることを表しています。明日までの警報級の可能性が[中]とされているときは、深夜などの警報発表も想定して心構えを高めてください。
 ※警戒レベルとの関係
 早期注意情報(警報級の可能性)*...[警戒レベル1]
 *大雨に関して、明日までの期間に[高]又は[中]が予想されている場合。

翌日まで
 ・天気予報と合わせて発表
 ・時間帯を区切って表示

2日先～5日先まで
 ・週間天気予報と合わせて発表
 ・日単位で表示

翌日まで

前日の夕方の段階で、必ずしも可能性は高くないものの、夜間～翌日早朝までの間に警報級の大雨となる可能性もあることが分かる！

2日先～5日先まで

数日先の荒天について可能性を把握することができる！

夜間に警報級の現象の可能性がある場合には、夕方のうちから「**警報が発表されるような状況になるかもしれない**」と心構えを高めて、今後発表される情報に留意願います。

4.早期注意情報（警報級の可能性）の活用 ～平成28年7月9日和歌山県の大雨事例～

■ 前日朝

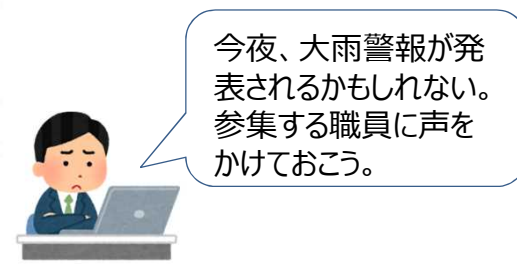
- 大雨前日8日05時に警報級の可能性[中]を発表。

<警報級の可能性>

和歌山県南部	警報級の可能性					
	8日			9日		
	夕方まで	夜～明け方	朝～夜遅く	10日	11日	12日
種別	6-18	18-6	6-24			
大雨	-	[中]		-	-	-

↓ **心構えを高めておく**

「警報級の可能性」は天気予報と同じタイミングの1日3回、5時と11時と17時に発表



■ 前日夕方

- 8日16時30分に「警報に切り替える可能性が高い大雨注意報」等を発表。

<危険度を色分けした時系列>

田辺市田辺		今後の推移(■警報級 □注意報級)								備考・関連する現象	
発表中の警報・注意報等の種別		8日				9日					
		15-18	18-21	21-24	0-3	3-6	6-9	9-12	12-15	15-18	
大雨	1時間最大雨量(ミリ)	6	7	12	20	70	70	70	70		
	(浸水害)										浸水注意
洪水	(洪水害)										
強風	風向										以後も注意報級
	風速(米印・メートル)	陸上	↑7	↑12	↑12	↑12	↑13	↑13	↑13	↑13	
		海上	↑10	↑15	↑15	↑15	↑18	↑18	↑18	↑18	↑15
波浪	波高(メートル)	2	3	3	3	4	4	4	4	3	以後も注意報級 うねり
雷											以後も注意報級 竜巻

9日3時から15時に大雨洪水警報を発表する可能性が高い

「危険度を色分けした時系列」は、大雨等の警報や注意報を発表した際に更新する



4.早期注意情報（警報級の可能性）の活用 ～平成28年7月9日和歌山県の大雨事例～

気象状況
大雨の数時間～2時間程度前

警戒レベル
3

- 当日明け方
 - 9日03時20分（大雨の数時間前）に 大雨警報（土砂災害、浸水害）等を発表。

危険度の高まる時間を確認しましょう

避難準備・
高齢者等避難開始

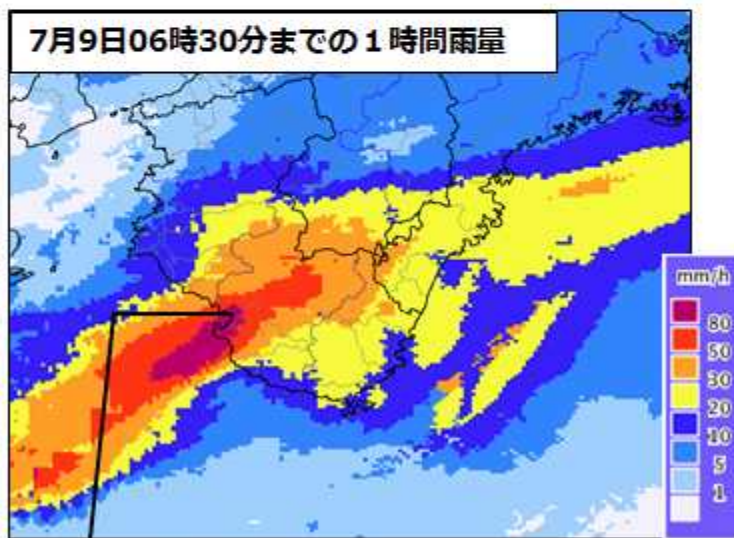
- 当日明け方～朝
 - 和歌山県南部では、9日05時30分から09時00分にかけて、1時間50ミリ以上の非常に激しい雨となった。
 - 同日06時50分に記録的短時間大雨情報（田辺市田辺付近で約110ミリ）を発表。
 - 田辺市等で土砂災害や浸水による被害。

1時間に50ミリ以上の非常に激しい雨とは滝のように降る（ゴーゴーと降り続く）

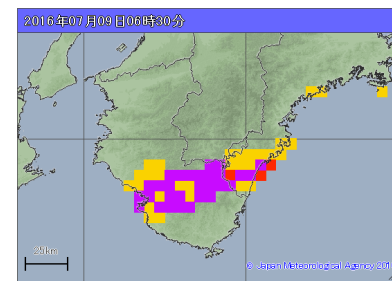
9日 6時20分
土砂災害警戒情報
第1号

警戒レベル
4

速やかに避難

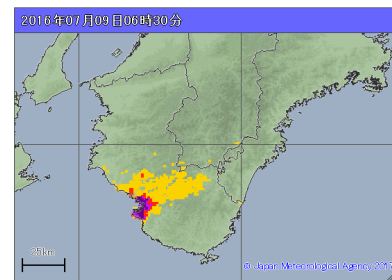


田辺市田辺付近 約110ミリ



土砂災害の危険度分布

7月9日06時30分



浸水害の危険度分布

7月9日06時30分

5.段階的に発表される防災気象情報

危険度の高まりに応じて段階的に発表される防災気象情報とその利活用

気象状況	気象庁等の情報				市町村の対応	住民が取るべき行動	警戒レベル
大雨の数日～約1日前	早期注意情報 (警報級の可能性)				<ul style="list-style-type: none"> 心構えを一段高める 職員の連絡体制を確認 	災害への心構えを高める	1
大雨の半日～数時間前	大雨注意報 洪水注意報	高潮注意報	危険度分布	注意 (注意報級)	第1次防災体制 (連絡要員を配置)	ハザードマップ等で避難行動を確認	2
大雨の数時間～2時間程度前	大雨警報に切り替える可能性が高い 注意報			氾濫 注意情報	第2次防災体制 (避難準備・高齢者等避難開始の発令を判断できる体制)		3
	※1 大雨警報 洪水警報	高潮警報に切り替える可能性が高い 注意報		警戒 (警報級)	避難準備・高齢者等避難開始 第3次防災体制 (避難勧告の発令を判断できる体制)	土砂災害警戒区域等や急激な水位上昇のおそれがある河川沿いにお住まいの方は、 避難準備が整い次第、避難開始 高齢者等は速やかに避難	
数十年に一度の大雨	土砂災害警戒情報	※2 高潮警報 高潮特別警報		非常に危険	避難勧告 第4次防災体制 (災害対策本部設置)	速やかに避難 ・危険な区域の外の少しでも安全な場所に速やかに避難	4
	大雨特別警報			極めて危険	避難指示(緊急) ※緊急的又は重ねて避難を促す場合等に発令	避難を完了 ・道路冠水や土砂崩れにより、すでに避難が困難となっているおそれがあり、この状況になる前に避難を完了しておく	5
				氾濫発生情報	災害発生情報 ※可能な範囲で発令 ・大雨特別警報発表時は、避難勧告等の対象範囲を再度確認	危険な区域からまだ避難できていない方は、 命を守るための最善の行動をとる ・大雨特別警報発表時には、災害が起きないと思われているような場所でも危険度が高まる異常事態であることを踏まえて対応する	

※1 夜間～翌日早朝に大雨警報(土砂災害)に切り替える可能性が高い注意報は、避難準備・高齢者等避難開始(警戒レベル3)に相当します。
 ※2 暴風警報が発表されている際の高潮警報に切り替える可能性が高い注意報は、避難勧告(警戒レベル4)に相当します。

「避難勧告等に関するガイドライン」(内閣府)に基づき気象庁において作成

6.洪水警報の危険度分布

<https://www.jma.go.jp/jp/suigaimesh/flood.html>

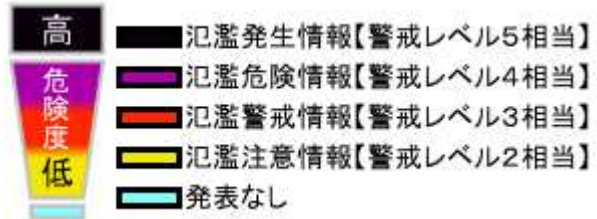


令和元年10月12日20時30分

洪水警報等が発表された市町村内において、
実際にどこで危険度が高まっているかを確認
3時間先までの予測
 危険な地域を**視覚的**に確認

指定河川洪水予報

国や都道府県が管理する河川のうち、流域面積が大きく、洪水により大きな損害を生ずる河川について、洪水のおそれがあると認められたときに発表。



洪水警報の危険度分布



上流がうす紫になっているから早めに避難しよう。



(留意点) ダムや堰、水門等の人為的な流水の制御、潮位の影響は考慮していない。

6.洪水警報の危険度分布

<https://www.jma.go.jp/jp/suigaimesh/flood.html>

危険度分布「赤」
まもなく重大な災害となる
可能性がある

高齢者等の避難が必要とされる状況
警戒レベル3相当

平成30年7月6日 広島市安芸区の事例

危険度分布「うす紫」
まもなく重大な災害となる
可能性が高い

避難が必要とされる状況
警戒レベル4相当

遅くともうす紫で
避難開始!!

短時間で

短時間で

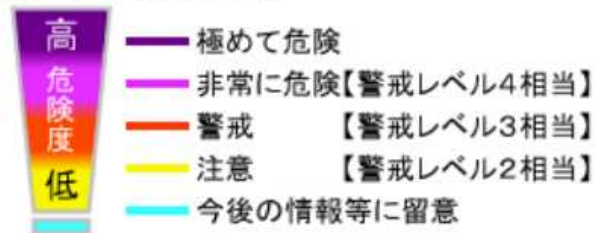
命が危険にさらされる状況!
もはや避難できない!

20時29分

気象庁
Japan Meteorological Agency

**うす紫は警戒レベル4相当!
自ら避難の判断を!**

洪水警報の危険度分布



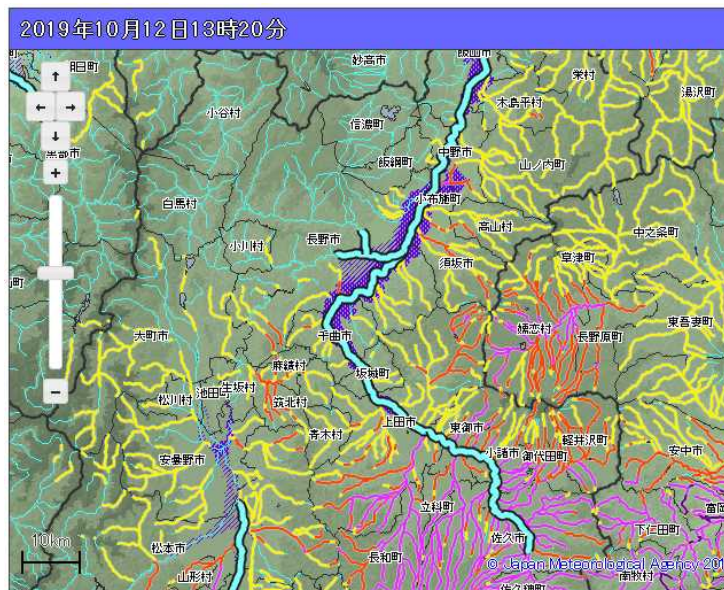
**遅くともうす紫で
避難開始!!**



6.洪水警報の危険度分布

洪水警報が発表されたら、川の水位が上がる前の早いうちから洪水警報の危険度分布を確認する。自分がいる場所の上流地点を含め、危険度が高まっている場合には、早めの避難行動を心掛ける。

岩泉町		今後の推移(■警報級 ■注意報級)										備考・ 関連する現象
発表中の 警報・注意報等の種別		30日								31日		
		3-6	6-9	9-12	12-15	15-18	18-21	21-24	0-3	3-6		
大雨	1時間最大雨量 (ミリ)	16	30	40	50	80	80					
	(浸水害)											浸水注意
	(土砂災害)											土砂災害警戒
洪水	(洪水害)											
暴風	陸上	3	10	15	20	25	20	13	10	10		
	海上	0	12	20	25	35	30	15	10	10		以後も注意報級
波浪	波高 (メートル)	6	6	8	8	10	10	10	6	6		以後も注意報級 うねり
高潮	潮位 (メートル)	0.4	-0.2	0.1	1.2	1.2	1.2	0.7	0.7			ピークは30日12時頃
雷												電巻、ひょう
濃霧	陸上											視程100メートル以下 以後も注意報級
	海上											視程500メートル以下 以後も注意報級



洪水警報を確認
指定河川洪水予報を確認
水位周知河川の水位を確認

洪水警報の危険度分布を確認

危険度の高まる時間を確認しましょう



洪水警報が発表されて、危険度がうす紫になったら高い所にある親戚の家に避難しよう。



〇〇村在住のAさん

6.洪水警報の危険度分布 色に応じた住民等の行動の例

色が持つ意味	住民等の行動の例	内閣府のガイドラインで発令の目安とされる避難情報	相当する警戒レベル
極めて危険 すでに警戒基準を大きく超過した基準に到達	流域雨量指数の実況値が過去の重大な洪水災害発生時に匹敵する値にすでに到達。重大な洪水災害が すでに発生している 可能性が高い極めて危険な状況。	—	—
非常に危険 3時間先までに警戒基準を大きく超過した基準に到達すると予想	中小河川（水位周知河川、その他河川）がさらに増水し、今後氾濫し、重大な洪水災害が発生する可能性が高い。 水位が一定の水位を超えている場合には速やかに避難を開始する。	避難勧告	4相当
警戒 (警報級) 3時間先までに警報基準に到達すると予想	水位が一定の水位を超えている場合には、避難の準備が整い次第、避難を開始する。 高齢者は速やかに避難を開始する。	避難準備・高齢者等避難開始	3相当
注意 (注意報級) 3時間先までに注意報基準に到達すると予想	ハザードマップ等により避難行動を確認する。今後の情報や周囲の状況、雨の降り方に注意する。	—	2相当
今後の情報等に留意	今後の情報や周囲の状況、雨の降り方に留意する。	—	

7.大雨特別警報の改善について

【速やかに実施】

- 大雨特別警報の予告や発表の際、特別警報を待ってから最善を尽くせば助かるかのような印象を回避するため、特別警報を待ってから避難するのでは命に関わる事態になるという「手遅れ感」が確実に伝わる表現に改善。
- 大雨特別警報の位置づけと役割について、継続的に周知を実施。

これまでの呼びかけ

特別警報未発表市町村

「特別警報の発表を待つことなく、地元市町村からすでに発令されている避難勧告等（警戒レベル4）に直ちに従い緊急に身の安全を確保してください。」

特別警報発表済み市町村

「災害がすでに発生している可能性が極めて高く、直ちに命を守るために最善を尽くす必要のある警戒レベル5に相当する状況です。」

改善

改善後の呼びかけ

特別警報未発表市町村

「特別警報の発表を待ってから避難するのでは手遅れとなります。特別警報の発表を待つことなく、地元市町村からすでに発令されている避難勧告等（警戒レベル4）に直ちに従い緊急に身の安全を確保してください。」

特別警報発表済み市町村

「災害がすでに発生している可能性が極めて高く、警戒レベル5に相当する状況です。もはや命を守るために最善を尽くさなければならない状況です。」

レベル5相当の「手遅れ感」が伝わるように

7.大雨特別警報の改善について (大雨特別警報解除後の氾濫への警戒呼びかけの改善)

【令和2年出水期から試行的に実施】

- 大雨特別警報解除後の洪水への警戒を促すため、特別警報の解除を警報への切り替えと表現するとともに、警報への切り替えに合わせて、最高水位の見込みや最高水位となる時間帯などの今後の洪水の見込みを発表。
- 警報への切り替えに先立って、本省庁の合同記者会見等を開催することで、メディア等を通じた住民への適切な注意喚起を図るとともに、SNSや気象情報、ホットライン、JETTによる解説等、あらゆる手段で注意喚起を実施。
- 「引き続き、避難が必要とされる警戒レベル4相当が継続。なお、特別警報は警報に切り替え…」と伝えるなど、どの警戒レベルに相当する状況か分かりやすく解説。

警報への切り替えに合わせて洪水の見込みを発表

今後の洪水の見込みを発表し、引き続き洪水の危険があること、大河川においてはこれから危険が高まることを注意喚起。

〇〇川上流部洪水予報(臨時)
令和〇年〇月〇日〇時〇分
国土交通省 〇〇河川(国道)事務所
気象庁 〇〇地方気象台

「〇〇川の大雨は峠を越えたが、河川の増水、氾濫はこれから」

〇〇川の大雨は峠を越え、大雨特別警報は警報に切り替わりますが、〔〇〇川の洪水はこれから警戒が必要 / 〇〇川、〇〇川などに降った大雨による洪水が、これから〇〇川の下流に到達します〕。天候が回復しても、氾濫が発生するおそれがあるため、洪水への一層の警戒が必要です。

■ 〇〇川上流部 では、**氾濫発生情報(警戒レベル5相当情報)** を発表中です。

垂川の 井 水位観測所(B県B市) 区間において氾濫が発生。井 水位観測所(B県B市)では、水位が上昇中であり、まもなく最高水位に到達する見込み。

宇川の 絵 水位観測所(C県C市)では、水位が上昇中であり、当分の間、氾濫危険水位を超える水位が続く見込み。氾濫のおそれあり。

宇川の 尾 水位観測所(D県D市)では、避難判断水位を超過しており、水位は上昇中。

番川の 木 水位観測所(E県E市)では、水位は上昇中。今後の水位に留意。

河川名	水位観測所	水位状況	今後の見込み
垂川	井 (B県B市)	氾濫発生中	水位上昇中。まもなく最高水位
宇川	絵 (C県C市)	氾濫危険水位超過	水位上昇中

メディア等を通じて住民へ適切に注意喚起

警報への切り替えに先立って本省庁の合同記者会見等を開催することで、メディア等の協力を得て住民に警戒を呼びかけるとともに、SNSや気象情報等あらゆる手段で注意喚起。



イメージ



8. 令和元年東日本台風(台風第19号)防災気象情報発表状況

気象情報発表状況 (10月10日17時～10月18日02時)

長野地方気象台発表

情報番号	発表日時	情報の名称
第1号	10月10日 17時42分	令和元年 台風第19号に関する長野県気象情報 第1号
第2号	10月11日 05時59分	令和元年 台風第19号に関する長野県気象情報 第2号
第3号	10月11日 11時37分	令和元年 台風第19号に関する長野県気象情報 第3号(図形式)
第4号	10月11日 16時52分	令和元年 台風第19号に関する長野県気象情報 第4号
第5号	10月12日 06時06分	令和元年 台風第19号に関する長野県気象情報 第5号
第6号	10月12日 11時25分	令和元年 台風第19号に関する長野県気象情報 第6号
第7号	10月12日 13時20分	令和元年 台風第19号に関する長野県気象情報 第7号(図形式)
第8号	10月12日 15時31分	記録的な大雨に関する長野県気象情報 第8号
第9号	10月12日 18時03分	令和元年 台風第19号に関する長野県気象情報 第9号
第10号	10月12日 19時03分	令和元年 台風第19号に関する長野県気象情報 第10号
第11号	10月12日 23時52分	令和元年 台風第19号に関する長野県気象情報 第11号
第12号	10月13日 04時50分	令和元年 台風第19号に関する長野県気象情報 第12号
第13号	10月13日 07時02分	令和元年 台風第19号に関する長野県気象情報 第13号
第14号	10月13日 11時31分	令和元年 台風第19号に関する長野県気象情報 第14号
第1号	10月13日 16時50分	大雨と洪水に関する長野県気象情報 第1号
第2号	10月14日 05時35分	大雨と洪水に関する長野県気象情報 第2号
第3号	10月14日 17時05分	大雨と洪水に関する長野県気象情報 第3号
第4号	10月15日 04時50分	洪水に関する長野県気象情報 第4号
第5号	10月15日 17時15分	洪水に関する長野県気象情報 第5号

竜巻注意情報発表状況 (10月12日23時～10月12日24時)

気象庁発表

発表日時	発表情報	発表対象地域
令和元年10月12日 23時56分	長野県竜巻注意情報 第1号	中部

8. 令和元年東日本台風(台風第19号)防災気象情報発表状況

指定河川洪水予報発表状況 (10月12日13時～10月18日02時)

千曲川河川事務所・長野地方気象台 共同発表

発表日時	情報名	
令和元年10月12日13時40分	千曲川氾濫注意情報	千曲川洪水予報第1号
令和元年10月12日14時55分	千曲川氾濫注意情報	千曲川洪水予報第2号
令和元年10月12日17時30分	千曲川氾濫警戒情報	千曲川洪水予報第3号
令和元年10月12日18時00分	千曲川氾濫危険情報	千曲川洪水予報第4号
令和元年10月12日18時40分	千曲川氾濫危険情報	千曲川洪水予報第5号
令和元年10月12日20時35分	千曲川氾濫発生情報	千曲川洪水予報第6号
令和元年10月12日20時50分	千曲川氾濫発生情報	千曲川洪水予報第7号
令和元年10月12日22時10分	千曲川氾濫発生情報	千曲川洪水予報第8号
令和元年10月12日22時40分	千曲川氾濫発生情報	千曲川洪水予報第9号
令和元年10月12日23時40分	千曲川氾濫発生情報	千曲川洪水予報第10号
令和元年10月12日23時55分	千曲川氾濫発生情報	千曲川洪水予報第11号
令和元年10月13日01時15分	千曲川氾濫発生情報	千曲川洪水予報第12号
令和元年10月13日02時03分	千曲川氾濫発生情報	千曲川洪水予報第13号
令和元年10月13日02時58分	千曲川氾濫発生情報	千曲川洪水予報第14号
令和元年10月13日03時25分	千曲川氾濫発生情報	千曲川洪水予報第15号
令和元年10月18日01時05分	千曲川氾濫注意情報解除	千曲川洪水予報第16号

天竜川上流河川事務所・長野地方気象台 共同発表

発表日時	情報名	
令和元年10月12日16時50分	天竜川上流氾濫注意情報	天竜川上流洪水予報第1号
令和元年10月13日06時50分	天竜川上流氾濫注意情報	天竜川上流洪水予報第2号
令和元年10月13日07時30分	天竜川上流氾濫注意情報解除	天竜川上流洪水予報第3号

長野県建設部河川課・長野地方気象台 共同発表

発表日時	情報名	
令和元年10月12日14時10分	信濃川水系千曲川上流氾濫警戒情報	信濃川水系千曲川上流洪水予報第1号
令和元年10月12日15時25分	信濃川水系千曲川上流氾濫危険情報	信濃川水系千曲川上流洪水予報第2号
令和元年10月13日09時05分	信濃川水系千曲川上流氾濫注意情報解除	信濃川水系千曲川上流洪水予報第3号