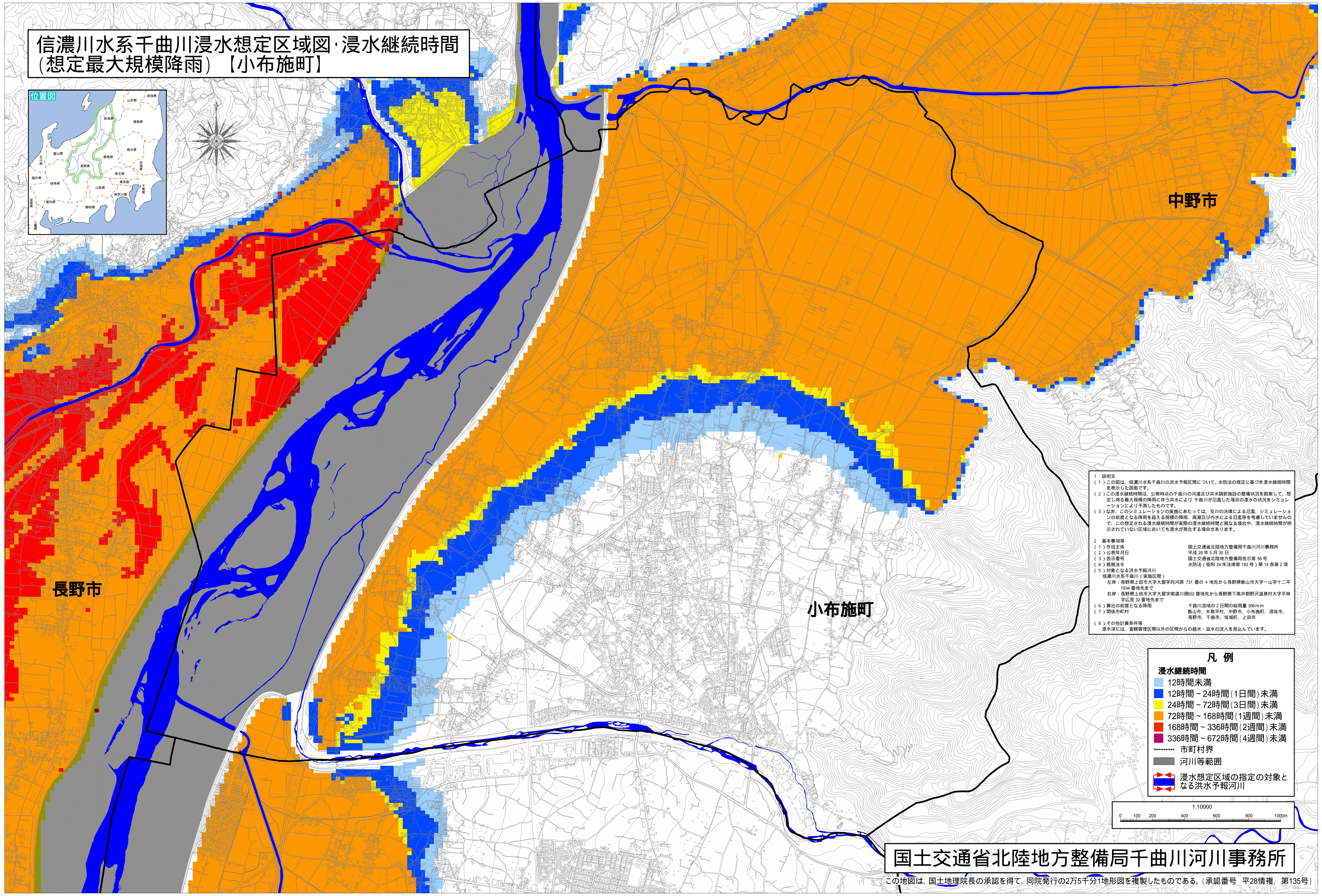


信濃川水系千曲川浸水想定区域図・浸水継続時間
(想定最大規模降雨)【小布施町】



1 説明文
(1) この図は、信濃川水系千曲川の洪水予報区間について、水防法に基づき浸水継続時間を表示した図面です。
(2) この浸水継続時間は、公表時点の千曲川の河道及び洪水調節施設の整備状況を勘案して、想定し得る最大規模の降雨に伴う洪水により千曲川が氾濫した場合の浸水の状況をシミュレーションにより予測したものです。
(3) なお、このシミュレーションの実施にあたっては、支川の決壊による氾濫、シミュレーションの前提となる降雨を超える規模の降雨、高潮及び内水による氾濫等を考慮していませんので、この想定される浸水継続時間が実際の浸水継続時間と異なる場合や、浸水継続時間が明示されていない区域においても浸水が発生する場合があります。

2 基本事項等
(1) 作成主体 国土交通省北陸地方整備局千曲川河川事務所
(2) 公表年月日 平成 28 年 5 月 30 日
(3) 告示番号 国土交通省北陸地方整備局告示第 56 号
(4) 根拠法令 水防法(昭和 24 年法律第 193 号)第 14 条第 2 項
(5) 対象となる洪水予報河川 信濃川水系千曲川(実施区間)
左岸: 長野県上田市大字大屋字向河原 731 番の 4 地先から長野県飯山市大字一山字十二平 1934 番地先まで
右岸: 長野県上田市大字大屋字南達川 10502 番地先から長野県下高井郡野沢温泉村大字平林字広見 32 番地先まで
(6) 算出の前提となる降雨 千曲川流域の 2 日間の総雨量 396mm
(7) 関係市町村 飯山市、木島平村、中野市、小布施町、須坂市、長野市、千曲市、坂城町、上田市
(8) その他計算条件等 浸水深には、直轄管理区間以外の区間からの越水・溢水の流入を見込んでいます。

凡 例

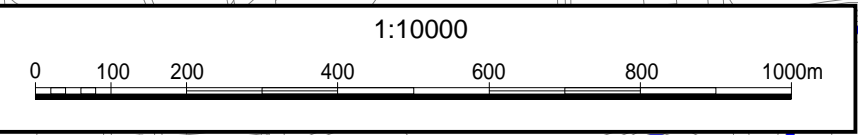
浸水継続時間

- 12時間未満
- 12時間～24時間(1日間)未満
- 24時間～72時間(3日間)未満
- 72時間～168時間(1週間)未満
- 168時間～336時間(2週間)未満
- 336時間～672時間(4週間)未満

市町村界

河川等範囲

浸水想定区域の指定の対象となる洪水予報河川



国土交通省北陸地方整備局千曲川河川事務所

この地図は、国土地理院長の承認を得て、同院発行の2万5千分1地形図を複製したものである。(承認番号 平28情複、第135号)