

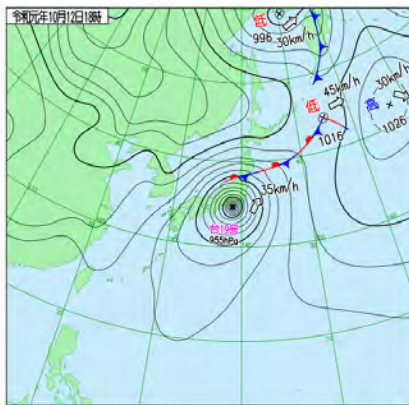
令和元年10月13日台風19号による 阿賀野川の出水状況について

- 阿賀野川の馬下水位観測所及び満願寺(右岸)水位観測所において、氾濫危険水位を超える出水となり、平成23年7月30日新潟・福島豪雨に次ぐ戦後2番目の出水となりました。
- 国管理区間では堤防等の詳細点検の結果、護岸の被災等が5箇所確認されました。

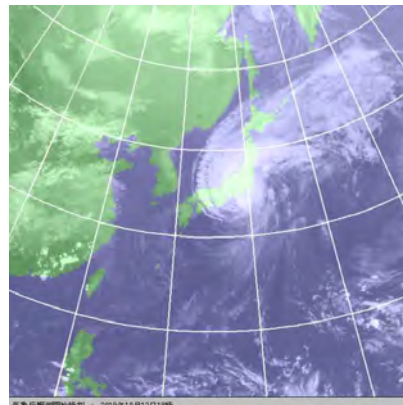
(注) 本資料における数値は令和元年10月18日現在の速報値であり、今後修正される可能性があります。

1. 気象概況

大型で猛烈な台風19号が勢力を保ったまま日本に上陸した影響で阿賀野川流域では10月12日から大雨となり、福島県では大雨特別警報が発表される記録的な大雨になりました。



天気図 10月12日 18:00

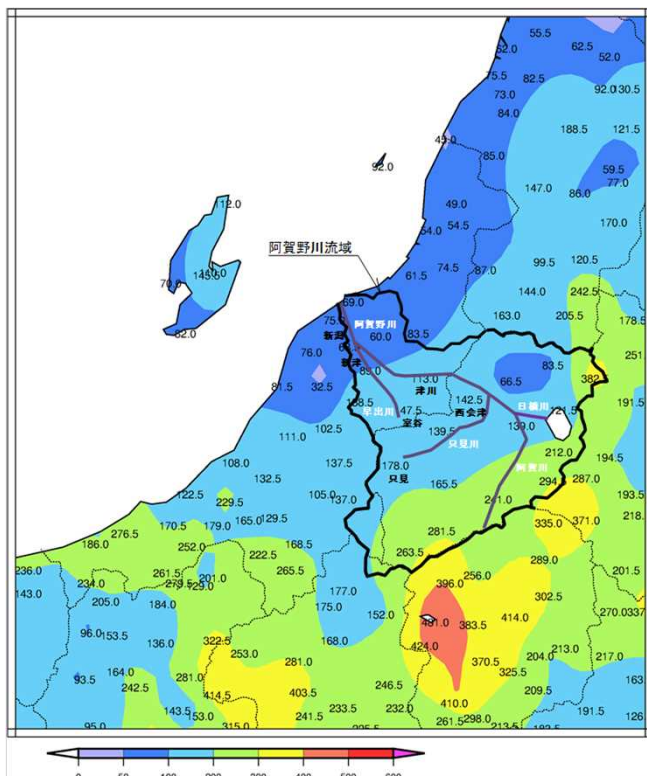


気象衛星画像 10月12日 18:00

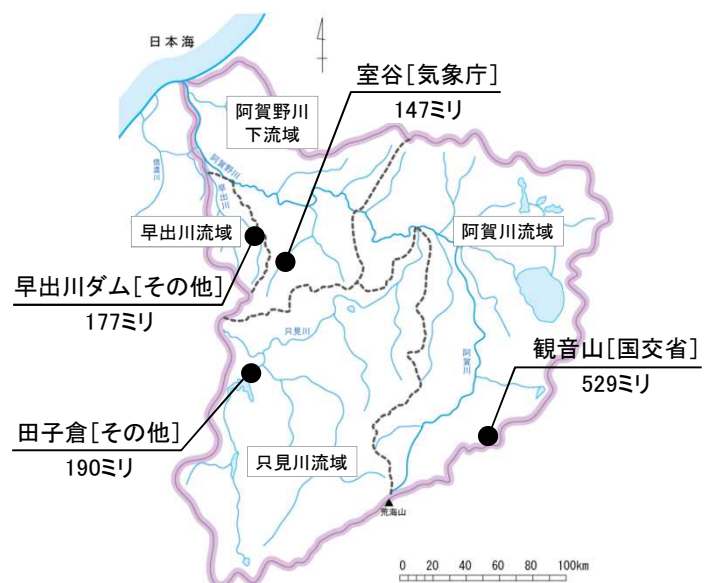
※天気図、気象衛星画像は、新潟地方気象台より引用

2. 雨量状況(10月12日1時から10月13日24時)

阿賀野川流域降水量分布図



阿賀野川流域図と観測所位置と降雨量



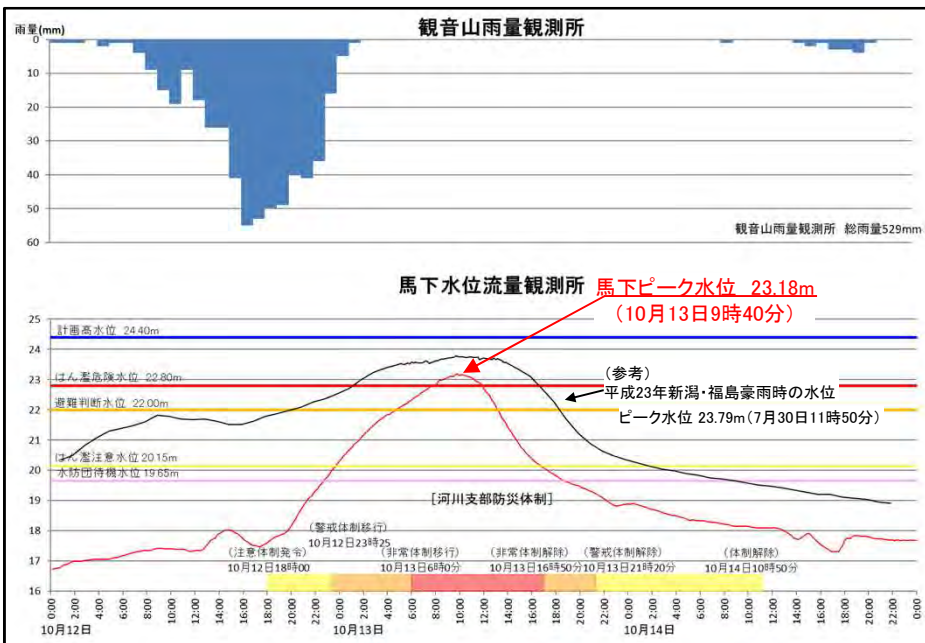
3. 出水状況

大雨による河川の増水で阿賀野川の水位が上昇し、満願寺（右岸）水位観測所で13日7時10分に『**氾濫危険水位**』に達し、11時50分にはピーク水位**8.84m**を観測しました。また、馬下水位観測所では13日8時00分に『**氾濫危険水位**』に達し、9時40分にピーク水位**23.18m**を観測しました。

【今回出水のピーク水位と阿賀野川基準観測所水位】

河川名	阿賀野川	阿賀野川	早出川
観測所名	満願寺（右岸）水位観測所	馬下水位観測所	善願水位観測所
ピーク水位 T.P. (m)	8.84m (10/13 11:50)	23.18m (10/13 9:40)	13.66m (10/13 1:10)
基準観測所水位 T.P. (m)	> 8.30m (氾濫危険水位)	> 22.80m (氾濫危険水位)	> 12.80m (水防団待機水位)

【阿賀野川：馬下水位観測所水位グラフ】



馬下地点画像（10月13日 9:40頃）

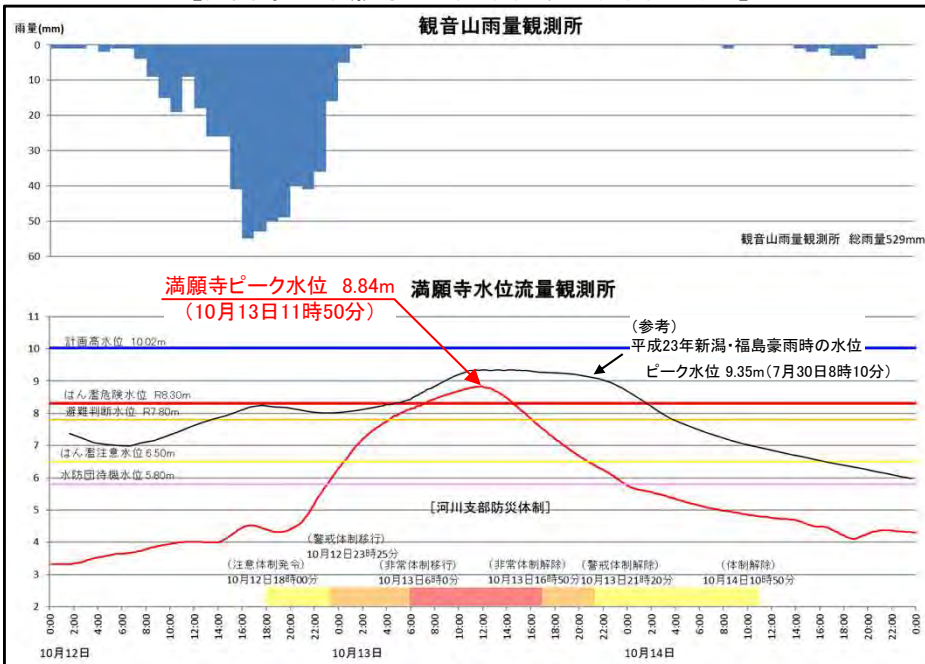


阿賀野川水系阿賀野川左32.8K



新潟県五泉市 馬下橋

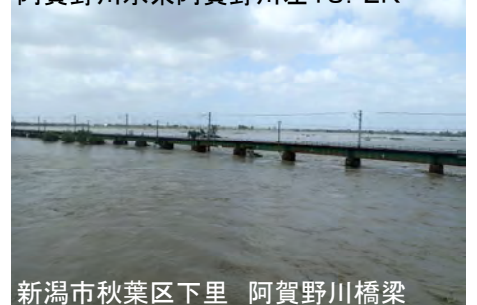
【阿賀野川：満願寺（右岸）水位観測所水位グラフ】



満願寺地点画像（10月13日 12:00頃）



阿賀野川水系阿賀野川左18.2K



新潟市秋葉区下里 阿賀野川橋梁

4. 阿賀野川河川事務所支部の体制

【体制の発令】

10月12日(土) 18時00分	注意体制 (河川 風水害)	その他、事務所長が認めた(台風19号の接近により、管内において災害の恐れがあった)ため、支部防災体制(河川 風水害)の注意体制を発令しました。
10月12日(土) 21時25分	注意体制 (砂防 風水害)	馬取雨量観測所において指定降雨量を超え、警戒降雨量に達すると予想されるため、支部防災体制(砂防 風水害)の注意体制を発令しました。
10月12日(土) 23時40分	警戒体制 (河川 風水害)	馬下水位観測所において、氾濫注意水位以上の洪水となったため、支部防災体制(河川 風水害)の警戒体制を発令しました。
10月13日(日) 02時00分	注意体制 (災害対策支援)	その他、事務所長が認めた(阿賀町にリエゾンを1名派遣した)ため、支部防災体制(災害対策支援)の注意体制を発令しました。
10月13日(日) 06時00分	非常体制 (河川 風水害)	満願寺(右岸)水位観測所において、氾濫危険水位以上の洪水となったため、支部防災体制(河川 風水害)の非常体制を発令しました。
10月13日(日) 11時10分	解除 (砂防 風水害)	台風19号の接近により災害の恐れがあったが、CCTVカメラにより確認した結果、異常が確認されなかったため、支部防災体制(砂防 風水害)の注意体制を解除しました。
10月13日(日) 16時50分	警戒体制 (河川 風水害)	満願寺(右岸)水位観測所において避難判断水位を下回り、巡視の結果異常が確認されなかったため、支部防災体制(河川 風水害)の警戒体制に移行しました。
10月13日(日) 21時20分	注意体制 (河川 風水害)	馬下、満願寺水位観測所において、氾濫注意水位を下回り、水防団待機水位となったため、支部防災体制(河川 風水害)の注意体制に移行しました。
10月14日(月) 10時50分	解除 (河川 風水害)	全ての基準観測所において水防団待機水位を下回り、また、河川巡視の結果、異常が確認されなかったため、支部防災体制(河川 風水害)の注意体制を解除しました。
10月17日(木) 17時00分	警戒体制 (災害対策支援)	本部が災害対策支援の警戒体制を発令し、局長より事務所職員による自治体支援の派遣指示があったため、支部防災体制(災害対策支援)の警戒体制を発令しました。

5. 洪水予報・水防警報の発表状況

【洪水予報:阿賀野川】

10月13日(日) 00時00分	1号:阿賀野川氾濫注意情報 警戒レベル2相当情報[洪水]
10月13日(日) 00時50分	2号:阿賀野川氾濫注意情報 警戒レベル2相当情報[洪水]
10月13日(日) 04時30分	3号:阿賀野川氾濫警戒情報 警戒レベル3相当情報[洪水]
10月13日(日) 05時00分	4号:阿賀野川氾濫警戒情報 警戒レベル3相当情報[洪水]
10月13日(日) 05時20分	5号:阿賀野川氾濫警戒情報 警戒レベル3相当情報[洪水]
10月13日(日) 07時20分	6号:阿賀野川氾濫危険情報 警戒レベル4相当情報[洪水]
10月13日(日) 08時10分	7号:阿賀野川氾濫危険情報 警戒レベル4相当情報[洪水]
10月13日(日) 12時20分	8号:阿賀野川氾濫危険情報 警戒レベル4相当情報[洪水]
10月13日(日) 13時30分	9号:阿賀野川氾濫危険情報 警戒レベル4相当情報[洪水]
10月13日(日) 15時00分	10号:阿賀野川氾濫警戒情報 警戒レベル3相当情報[洪水]
10月13日(日) 16時00分	11号:阿賀野川氾濫警戒情報 警戒レベル3相当情報[洪水]
10月13日(日) 16時30分	12号:阿賀野川氾濫注意情報(警戒情報解除) 警戒レベル2相当情報[洪水]
10月13日(日) 17時20分	13号:阿賀野川氾濫注意情報 警戒レベル2相当情報[洪水]
10月13日(日) 21時10分	14号:阿賀野川氾濫注意情報解除

【水防警報】

基準観測所	号数	警報種別	発表日時	水位(m)
馬下水位観測所	1	待機	10月12日 23時00分	19.72
満願寺(右岸)水位観測所	1	待機	10月12日 23時30分	5.93
馬下水位観測所	2	出動	10月13日 00時00分	20.15
満願寺(右岸)水位観測所	2	出動	10月13日 00時50分	6.50
馬下水位観測所	3	解除	10月13日 17時00分	20.13
満願寺(右岸)水位観測所	3	解除	10月13日 21時00分	6.48

6. 河川管理施設などの被災状況(詳細は、別紙参照)

被災箇所	左右岸	位置	被災種別	規模
新潟県新潟市東区下山地先	左岸	0.4k付近	護岸損壊	延長約80m
新潟県五泉市清瀬地先	左岸	28.2k付近	護岸損壊	延長約40m
新潟県阿賀野市渡場地先	渡場床固	29.4k付近	床固流出	調査中
新潟県阿賀野市渡場地先	右岸	30.6k付近	護岸損壊	延長約145m
新潟県阿賀野市千唐仁地先	右岸	24.8k付近	基盤漏水	1箇所

7. 広域支援状況

阿賀町^{あがまち}の要請で、13日4時22分に北陸地方整備局（阿賀野川河川事務所）排水ポンプ車を派遣し、同町^{あがまち}谷沢地内で消防団の方々と排水作業を実施しました。



排水ポンプ車による排水作業：10月13日5時40分～12時35分



8. 水防対応

阿賀野市下里地区^{あがのしさがり} JR羽越本線橋梁部では、13日10時より、堤防が低い箇所において、阿賀野市水防団、消防、阿賀野川河川事務所の総勢80名にて、土のう375袋を設置する水防対応を実施しました。



洪水の状況



水防対応の状況

9. 太田川排水機場

阿賀野川左支川早出川に合流する太田川は、排水機場において13日0時06分から13時32分まで断続的に運転を行い、約7万3千m³を排水し、五泉市内の内水氾濫を防止しました。

防災情報は、阿賀野川河川事務所ホームページからご覧いただけます。 <http://www.hrr.mlit.go.jp/agano/>

【問い合わせ先】 国土交通省 阿賀野川河川事務所
副所長(技術) 保要 牧央 (内線204)
調査課長 小野伊佐緒 (内線351)
TEL0250-22-2211(代) FAX0250-24-3005



令和元年台風19号 河川管理施設被害状況(阿賀野川水系阿賀野川)

阿賀野川河川事務所

台風19号による出水により、阿賀野川河川事務所管内(河口～阿賀野川頭首工)では、護岸損壊など計5箇所河川管理施設の被害を確認しました。

【被災箇所】	①新潟県新潟市東区下山地先	②新潟県五泉市清瀬地先	③新潟県阿賀野市渡場地先	④新潟県阿賀野市渡場地先	⑤新潟県阿賀野市千唐仁地先
	左岸	左岸	渡場床固	右岸	右岸
	0.4k付近	28.2k付近	29.4k付近	30.6k付近	24.8k付近
	護岸損壊	護岸損壊	床固流出 (ブロック流出)	護岸損壊	基盤漏水
	L=約80m	L=約40m		L=約145m	1箇所

位置図



①L0.4k下山地先 護岸損壊



②L28.2k清瀬地先 護岸損壊



③29.4k渡場床固 床固流出



④R30.6k渡場地先 護岸損壊

右岸側から左岸側を望む