

効率的な支援のために～中越地震復旧対策室の設置～

芋川流域の山古志村寺野地区、東竹沢地区の砂防事業及び国道291号の早期復旧について、包括的かつ効率的に推進するため11月5日北陸地方整備局内に「中越地震復旧対策準備室」を設置（11月11日に「中越地震復旧対策室」に名称変更）し、対応しています。



芋川河道閉塞対策検討委員会

芋川河道閉塞対策検討委員会を設置（11月17日）し、河道閉塞に対する恒久対策と芋川の砂防計画の検討を行っています。



関連新聞記事



平成16年11月16日夕刊



平成16年11月14日朝刊

新潟日報社提供

お問い合わせ先

北陸地方整備局 中越地震復旧対策室
湯沢砂防事務所

TEL(025)266-1171

再生紙を利用しています。

平成16年12月10日現在

平成16年(2004年)新潟県中越地震 芋川河道閉塞における対応状況



10月24日撮影 地震発生の日(東竹沢)
地すべり土塊が芋川を閉塞している状況

平成16年12月

北陸地方整備局 中越地震復旧対策室
湯沢砂防事務所

今後の調査により、掲載している数値が変わることがあります。

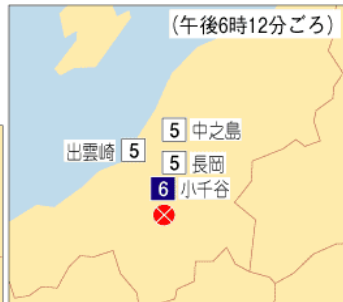
地震の概要

10月23日17時56分頃、新潟県中越地方の深さ約13kmでマグニチュード6.8の地震が発生し、震度計による観測が始まって以来初めて最大震度7を観測しました。また、同日18時11分頃にマグニチュード6.0、18時34分頃にはマグニチュード6.5の地震が発生し、いずれも最大震度6強を観測しました。

23日の震度6強の地震

(震度5弱以上の主な地点)

震源地 6は震度6強 5は震度5強
6は震度6弱 5は震度5弱



共同通信HPより

地震の状況(最大震度5以上)
平成16年12月10日現在

月日	時分	最大震度
10月23日	17:56	7
	17:59	5強
	18:03	5強
	18:07	5強
	18:11	6強
	18:34	6強
	18:36	5弱
	18:57	5強
	19:36	5弱
	19:45	6弱
19:48	5弱	
10月24日	14:21	5強
10月25日	0:28	5弱
	6:05	5強
10月27日	10:40	6弱
11月4日	8:57	5強
11月8日	11:15	5強
11月10日	3:43	5弱

気象庁HPより

新潟県内の一般被害状況

	人的被害				住家被害				非住家被害	
	死者	行方不明者	重傷	軽傷	全壊	大規模半壊	半壊	一部損壊	公共施設	その他
	人	人	人	人	棟	棟	棟	棟	棟	
新潟県計 (15市31町14村)	40	0	2,990		2,729	706	8,747	85,118	34,259	

土砂災害の発生状況

地すべり・がけ崩れ等	家屋被災		
	全壊	半壊	一部損壊
267箇所	15戸	24戸	46戸

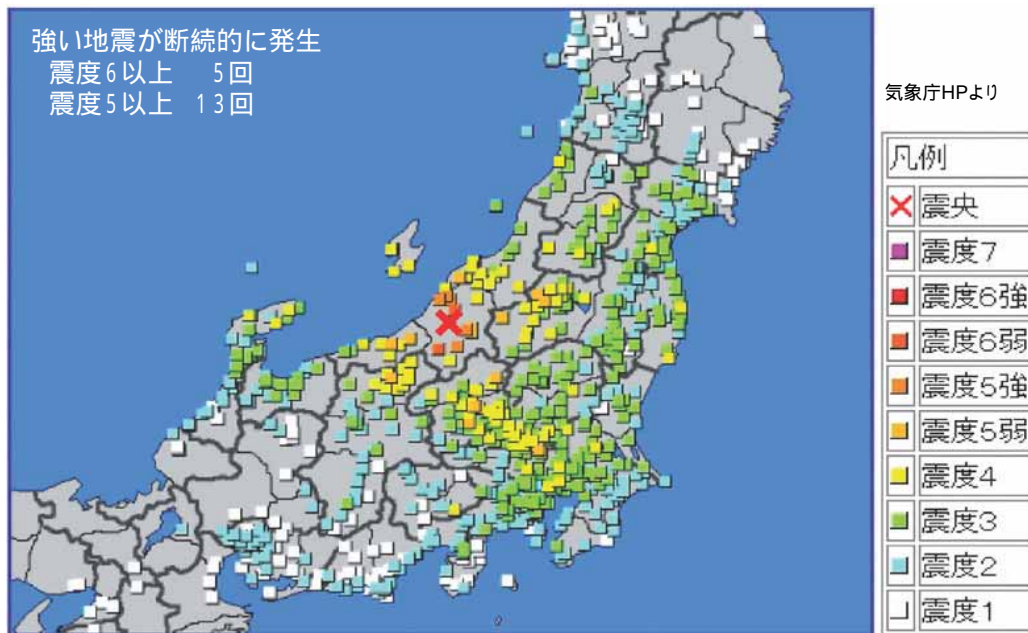
新潟県中越地震災害対策本部資料
平成16年12月10日9:00現在

新潟県土木部資料
平成16年12月10日15:00現在

10月23日17:56発生地震情報

強い地震が断続的に発生

震度6以上 5回
震度5以上 13回



気象庁HPより

山古志村芋川流域における河道閉塞について

地震による地すべりによって、山古志村の芋川流域では5箇所河道閉塞が発生し、そのうち東竹沢地区、寺野地区における河道閉塞は大規模なもので、集落が水没するなど多くの被害が発生しています。現在、二次災害防止のため様々な対策を講じていますが、本通報資料ではその内容について以降のページでとりまとめています。



芋川流域における河道閉塞状況

山古志村 南平地先



凡例

- 芋川又は芋川の主な支川
- 市町村界
- 国道291号線
- 地滑り
- 河道閉塞による湛水域

山古志村



山古志村 寺野地先



山古志村 櫛木地先



小千谷市 十二平地先



山古志村 東竹沢地先



地すべりの規模

No.	地区名	地すべりの規模			
		長さ (m)	幅 (m)	想定深さ (m)	土量(m³)
	寺野	360	230	25	1,040,220
	東竹沢	350	295	30	1,292,540

河道閉塞箇所の規模

No.	地区名	流域面積 (km²)	河道閉塞箇所の規模				
			高さ (m)	最大長 (m)	最大幅 (m)	堰き止め土砂量(m³)	最大湛水量 (m³)
	寺野	4.87	31.1	260	123	303,340	387,500
	東竹沢	18.6	31.5	320	168	655,940	2,560,500

河道閉塞への対応

11月2日新潟県からの要請を受け、5日に寺野地区・東竹沢地区の2箇所河道閉塞対策について直轄砂防災害関連緊急事業として実施することを決定しました。6日より北陸地方整備局では、芋川の河道閉塞対策として、越流による欠損防止等の観点から排水ポンプ設置等の応急対策を24時間体制で行っています。

寺野地区河道閉塞への対応

河道閉塞対応状況



対応状況について

監視体制の整備

- ・監視カメラの設置：1箇所（10/30）
- ・地すべり移動監視機器等設置（11/6）
- ・水位計の設置（11/8）

避難体制の整備

- ・ワイヤーセンサー設置（11/8）

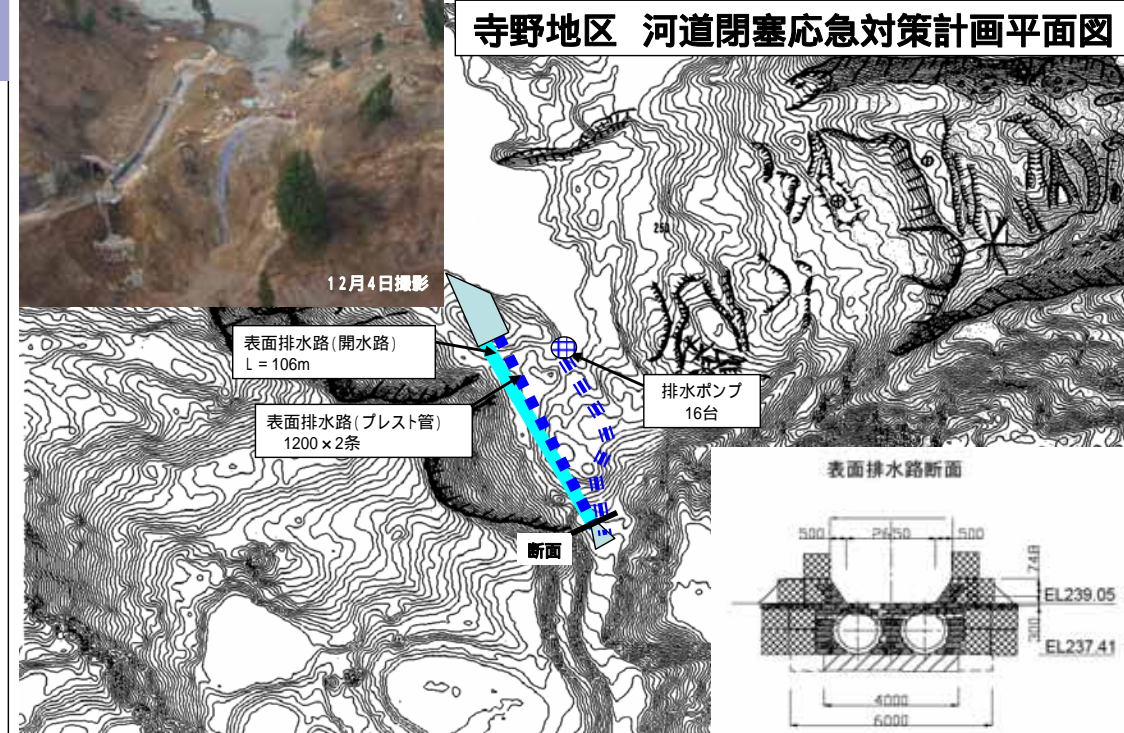
応急対応

- ・水中ポンプ16台を用いて排水実施中（11/5～）

融雪期対応

- ・表面排水路（排水管：11/21完了、開水路：12月12日完了）

寺野地区 河道閉塞応急対策計画平面図



現地における対応状況



表面排水路(呑口部)、ポンプ設置状況 0.033m³/s × 16台



表面排水路(開水路)施工状況(遮水シート、鉄板施工)



表面排水路(プレスト管)施工状況プレキャスト管 1200×2条



表面排水路(吐口部)排水状況

東竹沢地区河道閉塞への対応

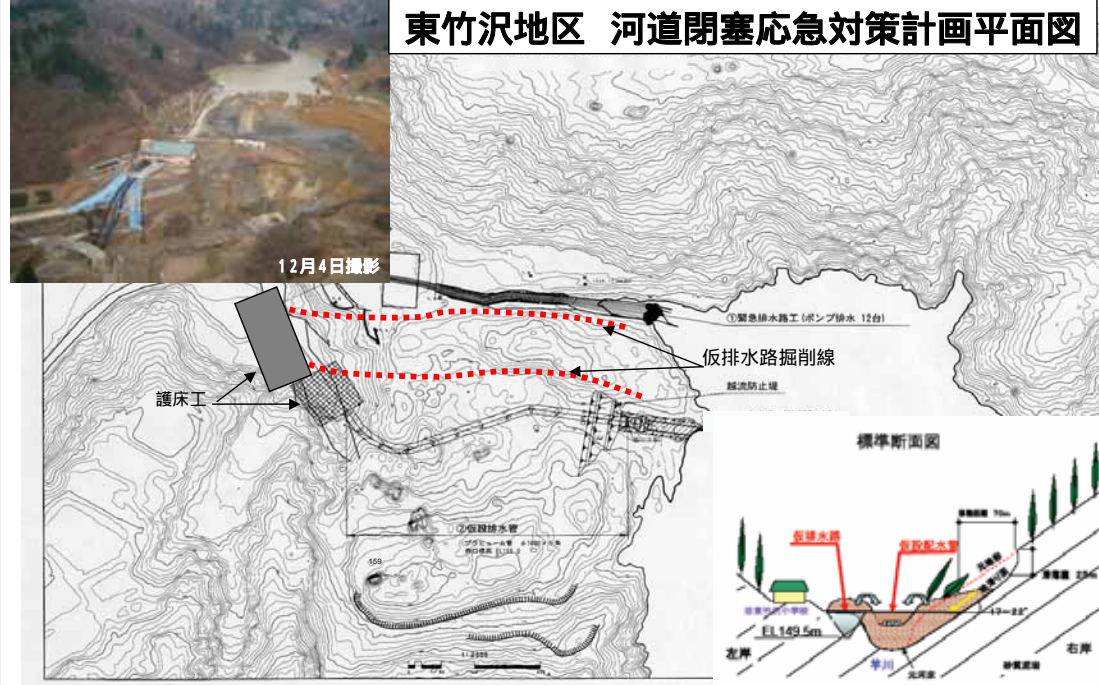
河道閉塞対応状況



対応状況について

- 監視体制の整備**
- 監視カメラの設置：3箇所（10/30,11/5,11/24）
 - 地すべり移動監視機器等設置（11/18）
 - 水位計の設置（11/8）
- 避難体制の整備**
- ワイヤセンサー設置（11/8）
- 応急対応**
- 排水ポンプによる排水（11/9よりポンプ6台で排水実施、11/18より12台にて排水中）
 - 河道閉塞鞍部の越流防止工（11/13完成）
- 融雪期対応**
- 仮排水路掘削のための仮設排水路管を敷設（11/18より実施、12/4午前9時47分より通水開始）
 - 仮排水路掘削（12月中を目処に実施中）。掘削ラインは149.5mを目標とする。

東竹沢地区 河道閉塞応急対策計画平面図



現地における対応状況



仮設排水管(呑口部)ポンプによる排水状況



仮設排水管(吐口部)ポンプによる排水状況



仮排水路施工状況(下流よりより上流を望む)

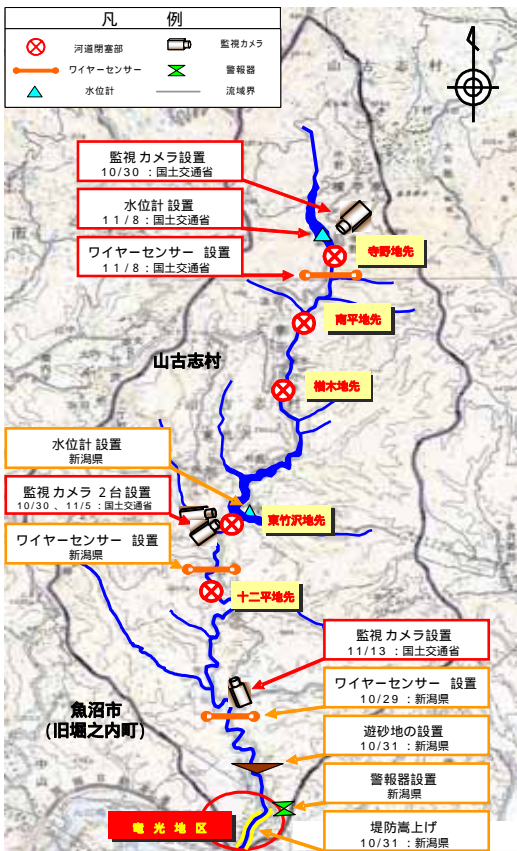


地すべり頭部切土作業(右岸より左岸を望む)

支援状況

北陸地方整備局では、芋川の河道閉塞形成による河道閉塞部下流に対し安全確保のため、閉塞部への応急復旧の他、以下の支援を行っています。

土石流等の監視



ヘリによる資材運搬

自衛隊・民間ヘリにより作業員、大型土のう、仮設資機材等の輸送を行っている。



その他地区における河道閉塞の経過

山古志村 南平地先



10月28日撮影(地震発生5日後)



11月18日撮影(地震発生26日後)

山古志村 櫛木地先



10月28日撮影(地震発生5日後)



河道閉塞開削状況 12月4日撮影(地震発生32日後)

小千谷市 十二平地先



10月27日撮影(地震発生4日後)



11月25日撮影(地震発生33日後)

