

にゅうぜん くろ べ

## 国道8号 入善黒部バイパス

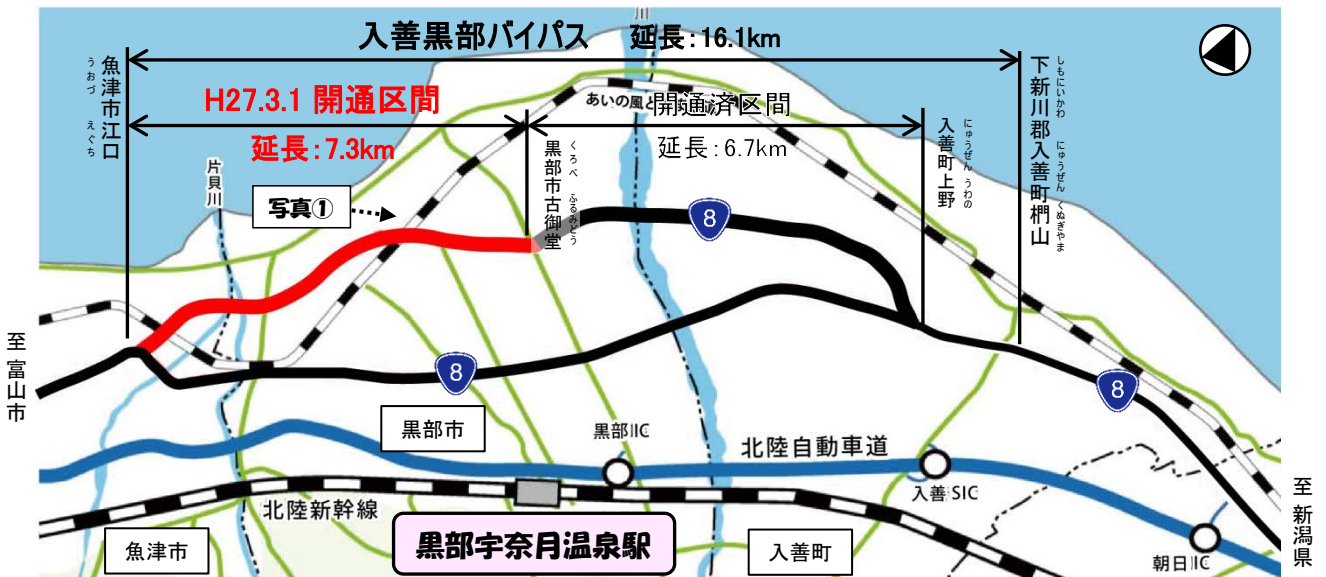
### GWの交通が分散し新幹線駅へのアクセスがスムーズに

くろべしふるみどう うおづしえぐち

国道8号入善黒部バイパスの黒部市古御堂～魚津市江口間(延長7.3km)が平成27年3月1日に開通し、北陸新幹線開業後はじめてのGWを迎えたので、交通状況と整備効果をお知らせします。

#### 交通が分散し、新幹線駅へのアクセスがスムーズに

- ・ 開通区間の交通量は、**18,900台/日**。GW期間中は、**バイパス全体の利用が促進**されました。
- ・ 現道区間の**交通量が約33%減少**し、混雑が緩和されたことで、北陸新幹線**黒部宇奈月温泉駅**へ**スムーズにアクセス**出来るようになりました。



写真①: 入善黒部バイパス開通区間の状況



写真②: GWの黒部宇奈月温泉駅

#### お問い合わせ先



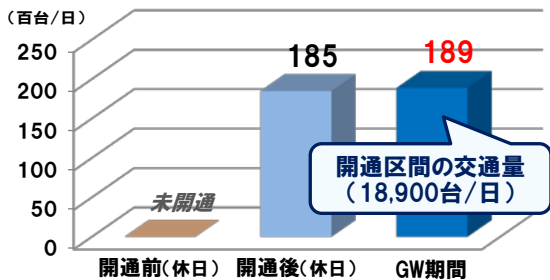
国土交通省 北陸地方整備局 富山河川国道事務所  
調査第二課 鈴木 卓也  
(TEL) 076-443-4717 (直通) (FAX) 076-443-4718

# 国道8号入善黒部バイパス GWの交通状況と主な整備効果

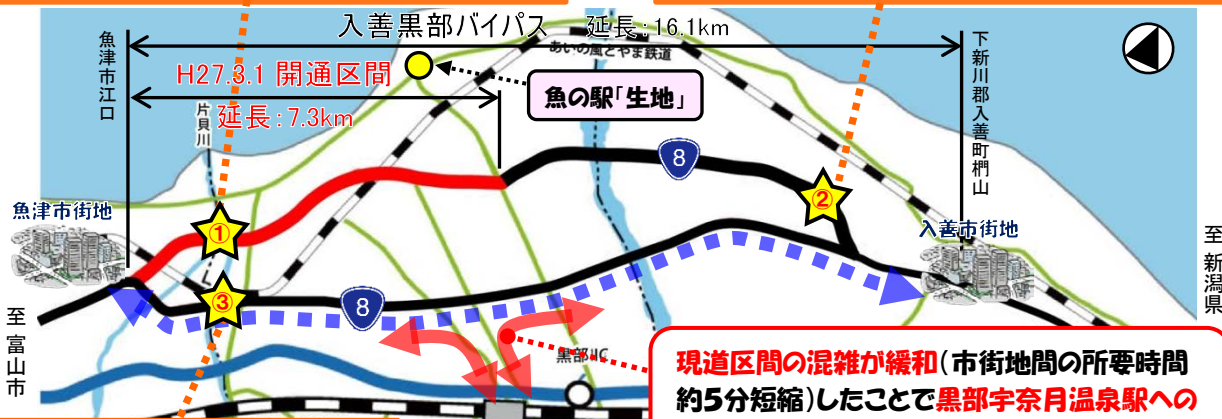
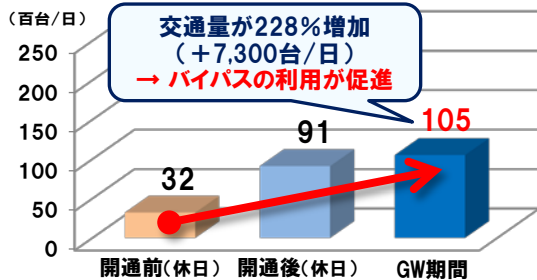
## GWの交通状況

- ・ 開通区間の交通量は、18,900台/日。GW期間中は、**バイパス全体の利用が促進**されました。
- ・ 現道区間の交通量は、開通前から7,300台/日減少。**バイパスへの交通の転換**が進んでいます。

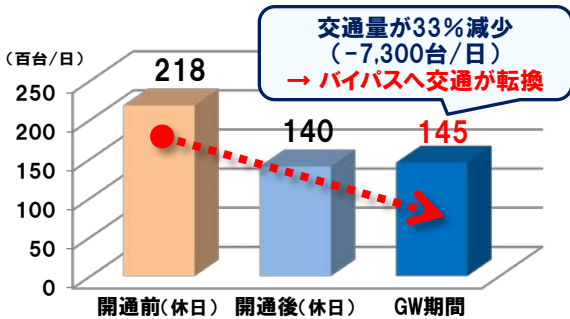
### ① 開通区間【入善黒部BP (魚津市仏田)】



### ② 開通済区間【入善黒部BP (入善町上野)】



### ③ 現道区間【国道8号 (魚津市木下新)】

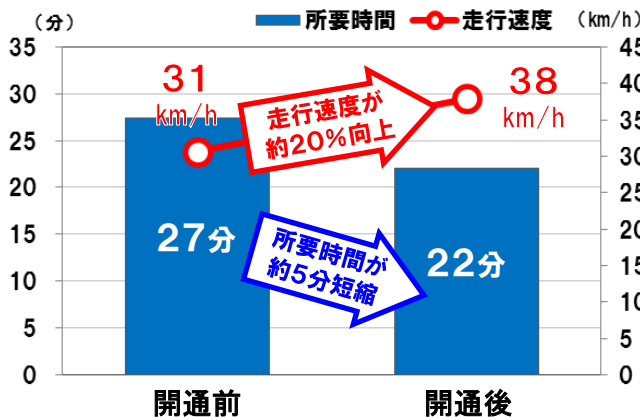


※ 交通量データ 開通前:H26.3月平均/開通後:H27.3月平均/GW期間:H27.4/24(金)-5/6(日)

## 走行速度向上による所要時間短縮効果

- ・ 現道区間の**走行速度が約20%向上**し、**所要時間が約5分短縮**しました。
- ・ 国道8号の混雑が緩和されたことで**黒部宇奈月温泉駅へスムーズにアクセス**できるようになりました。

### 【現道区間(入善市街地～魚津市街地)の所要時間と走行速度】



※ 開通前 → 平日朝ピーク時平均速度(H26.4月 7:00-9:00)より算出  
開通後 → 走行調査データ(調査日:H27.4/30(木) 7:00-9:00)より算出

## 沿線施設の声【魚の駅「生地」】

- ・ 今年のGW期間中は、**バイパス開通によるアクセスの向上**により、**県内の観光バスが増加**し、たくさんのお客様にご来場頂きました。
- ・ 観光バスの運転手さんや県内のお客様からは、**とても早く来れるようになったとよく言われます。**



写真: GWにおける魚の駅「生地」の賑わい



※ 魚の駅「生地」へのアンケート調査(H27年5月実施)

# 国道8号 入善黒部バイパスの概要

- 入善黒部バイパスは、下新川郡入善町柵山～魚津市江口間の延長約16kmの道路です。
- このうち、H27.3.1に開通した区間は、延長7.3kmの区間で、入善町上野～魚津市江口までのバイパス区間延長14kmがすべてつながりました。



路線名	国道8号 入善黒部バイパス		
起点・終点	下新川郡入善町柵山～魚津市江口		
延長	16.1 km	車線数	4車線
都市計画決定	昭和62年11月10日 入善町柵山～上野	延長	2.2 km
	平成 2年 8月27日 入善町上野～魚津市江口	延長	14.1 km
事業化	昭和62年度 入善町柵山～上野	延長	2.1 km
	平成 2年度 入善町上野～黒部市中新	延長	7.9 km
	平成11年度 黒部市中新～魚津市江口	延長	6.3 km
工事着手	平成6年度		
開通状況	平成13年12月10日 入善町東狐～黒部市古御堂	延長	3.2 km (暫定2車線)
	平成18年12月18日 入善町上野～東狐	延長	3.5 km (暫定2車線)

## 標準横断面

歩道 3.5m 路肩 1.25m 車道 3.5m×2 路肩 1.25m 車道 3.5m×2 路肩 1.25m 歩道 3.5m

