

## 河川の安全利用点検を行い、危険箇所は応急措置を行いました！ ～常願寺川、神通川、庄川及び小矢部川において～

富山河川国道事務所では、安心して河川に接することの出来る施設整備を目指しています。利用が増えるゴールデンウイークの連休前に大勢の人が集まる場所を中心に安全利用点検を実施しましたので、その結果をお知らせします。

### ●安全利用点検の結果について

ゴールデンウイーク前の4月7日から17日にかけて常願寺川、神通川、庄川及び小矢部川の**57区域**を点検し、**危険性が確認された15区域**で**応急措置を実施**しました。

主な応急措置箇所及び内容は以下のとおりです。

- 常願寺川 左岸 富山市朝日地先(別紙-1常願寺川①富立大橋下流)  
・措置内容：朝日運動公園の、階段付近陥没箇所を穴埋めしました。
- 神通川 左岸 富山市婦中町塚原地先(別紙-1神通川⑪富山空港向い)  
・措置内容：神通川緑地公園の水辺通路の舗装剥離箇所を穴埋めしました。
- 神通川 左岸 富山市八尾町西神通地先(別紙-1西派川①西神通橋上流)  
・措置内容：水辺プラザの棧橋の破損箇所を、板で補修しました。
- 庄川 左岸 高岡市出来田地先(別紙-1-2庄川⑨大門大橋上流)  
・措置内容：深みがあるため、みずぎわに注意喚起の看板を設置しました。
- 小矢部川 左岸 小矢部市西福町地先(別紙-1-2小矢部川⑩島分橋上流 水辺の楽校)  
・措置内容：深みがあるため、みずぎわに注意喚起の看板を設置しました。

水系名・河川名	点検数	応急措置
常願寺川水系常願寺川	8区域	3区域
神通川水系 神通川、井田川、熊野川	24区域	4区域
庄川水系庄川	14区域	5区域
小矢部川水系小矢部川	11区域	3区域
合計	57区域	15区域

(注) 詳細は点検箇所図(別紙-1)及び措置状況写真(別紙-2)のとおりです。

## ●河川利用に対するお願い

今回の点検で危険性が確認されなかった施設やその周辺についても、天候その他により現地の状況は日々変わりますので河川等の利用の際には、自然の持つ危険性を十分理解し、利用者自らが安全を確認の上、無理のない範囲でご利用いただきますようお願いいたします。

### お問い合わせ先

パレットとやま 国土交通省 北陸地方整備局 富山河川国道事務所

□ 河川管理課長 藤田 重敬 Tel.076-443-4720(河川管理課)

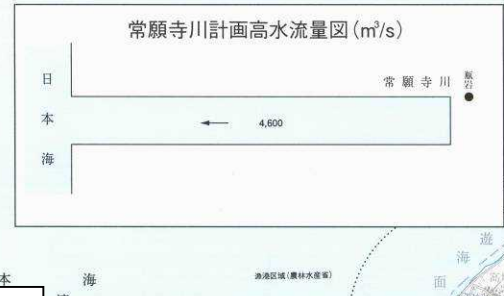
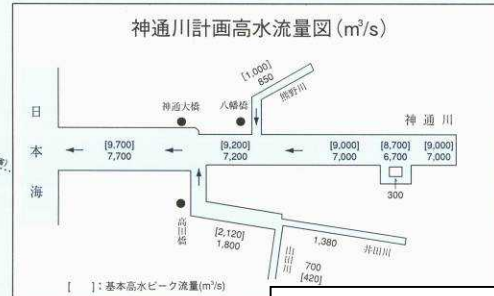


富山河川国道事務所 Tel.076-443-4701(代)  
〒930-0837 富山市奥田新町2番1号 <http://www.hrr.mlit.go.jp/toyama/>

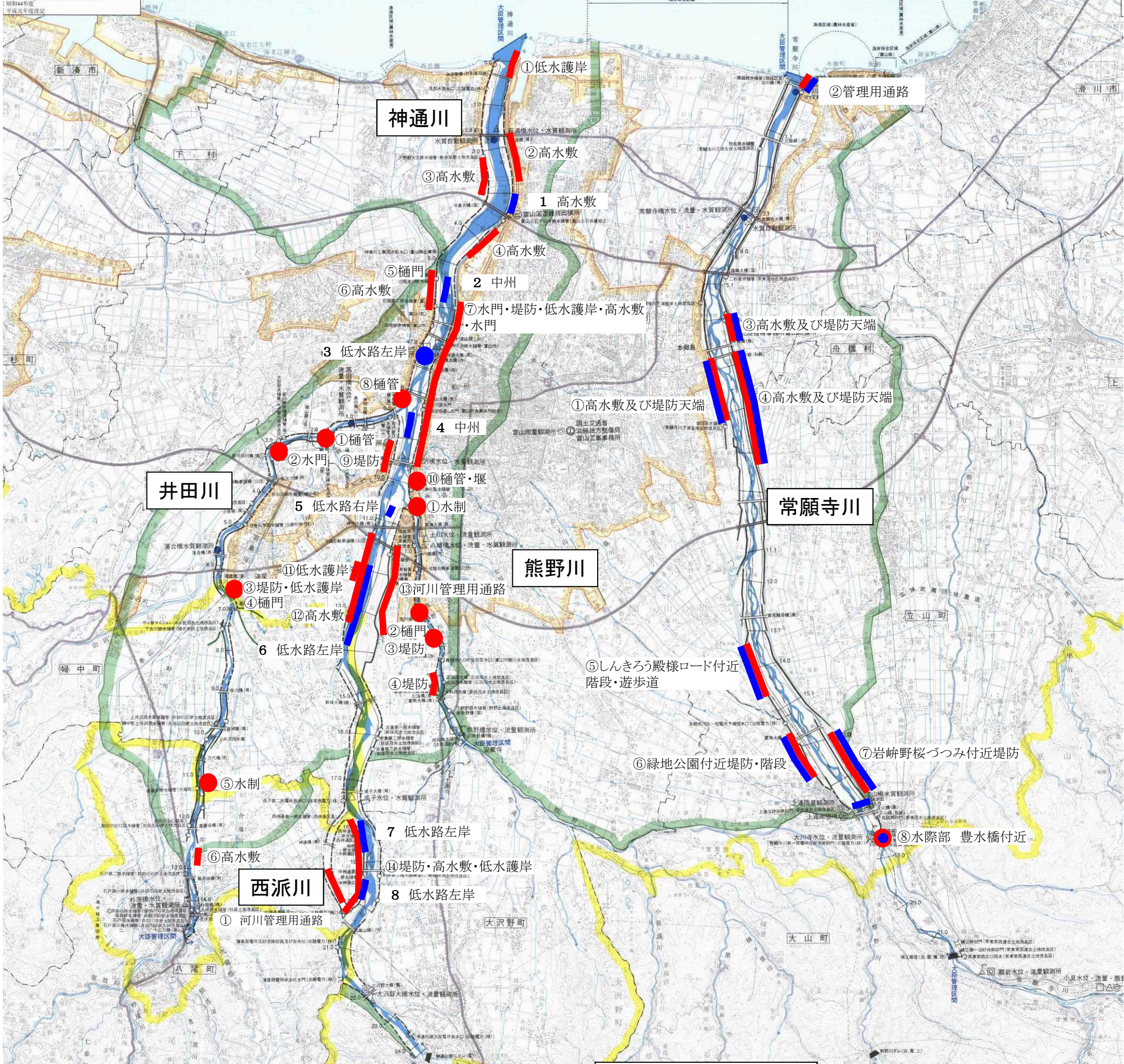


川改修計画概要

川上段標高1,626m	基本高水流量	9,700m <sup>3</sup> /s
田川14.8km 支川熊野川5.7km 西派川2.4km	計画高水流量	7,200m <sup>3</sup> /s
km <sup>2</sup> 、半島242km <sup>2</sup> 、水面及水路面積33km <sup>2</sup>	基本高水流量	5,600m <sup>3</sup> /s
田川59km 支川井田川50km 支川熊野川32km	計画高水流量	5,600m <sup>3</sup> /s
	基本高水流量	9,700m <sup>3</sup> /s
	計画高水流量	7,200m <sup>3</sup> /s
45年3月31日決定	基本高水流量	5,600m <sup>3</sup> /s
	計画高水流量	5,600m <sup>3</sup> /s
54年4月4日決定	基本高水流量	9,700m <sup>3</sup> /s
	計画高水流量	7,200m <sup>3</sup> /s
鶴高地区(富山県政史資料)	基本高水流量	5,400m <sup>3</sup> /s
(橋梁の被害4橋、田200町歩冠水など)		
神通大橋地点(台風)	5,643m <sup>3</sup> /s	
神通大橋地点(梅雨前線)	4,085m <sup>3</sup> /s	
(家屋浸水779戸、橋梁流失4橋、田冠水484町歩など)	3,896m <sup>3</sup> /s	
神通大橋地点	3,246m <sup>3</sup> /s	
(家屋浸水305戸、橋梁流失3橋、田冠水113haなど)	2,810m <sup>3</sup> /s	
神通大橋地点	2,810m <sup>3</sup> /s	
昭和44年度		
昭和44年度		
昭和44年度		
平成6年度		
平成6年度		
平成6年度		



常願寺川・神通川 下流部



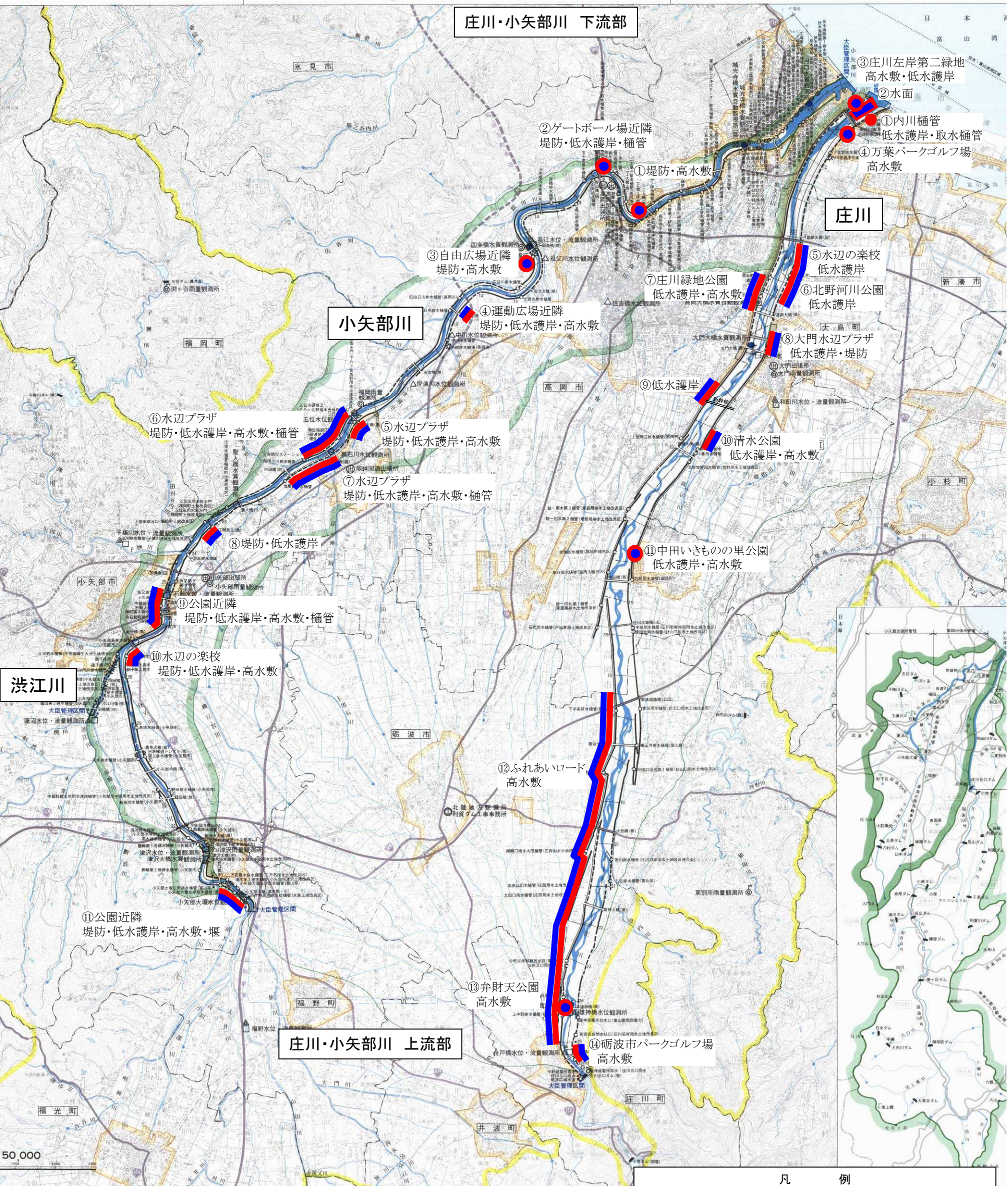
常願寺川・神通川 上流部

凡 例

点検実施期間

ゴールデンウィーク前 (H26.4.7 ~ H26.4.17)	Red box
夏休み前 (H26.6.下 ~ H26.7.中)	Blue box





凡 例	
点検実施期間	
ゴールデンウィーク前 (H26.4.7~H26.4.17)	
夏休み前 (H26.6.下~H26.7.中)	



常願寺川①: 朝日運動公園の、階段付近の陥没箇所を穴埋め



神通川⑪: 富山空港向いの、低水護岸通路の舗装剥離箇所を穴埋め

措置前

措置後



神通川(西派川① 水辺プラザ): 栈橋の破損箇所を板で補修



措置前

措置後



庄川⑨: 大門大橋上流の低水護岸部に注意喚起看板設置



措置前

措置後



小矢部川⑩(水辺の楽校): 島分橋上流に注意喚起看板設置



措置前

措置後