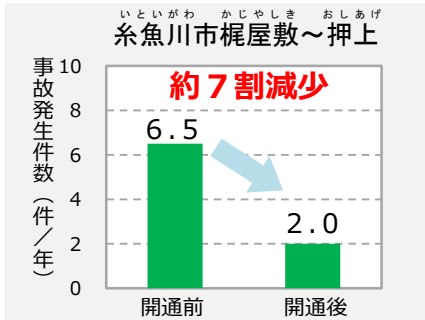


いといがわ ひがし

# 糸魚川東バイパス開通1年 死傷事故大幅減

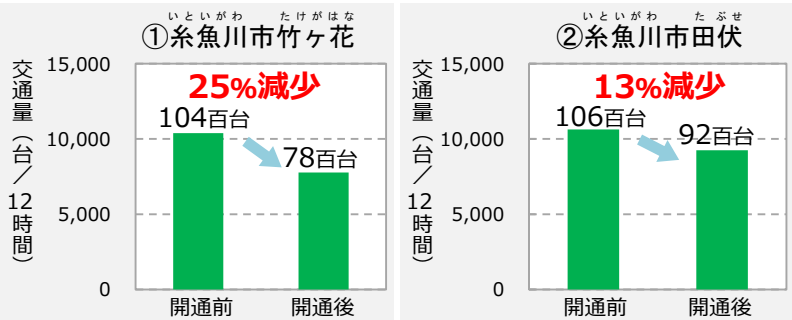
- ・ 糸魚川東バイパスの開通後、国道8号(現道・バイパス)の死傷事故件数が約7割減少
- ・ 国道8号(現道)の交通量が最大25%減少

## 国道8号(現道・バイパス)の死傷事故件数

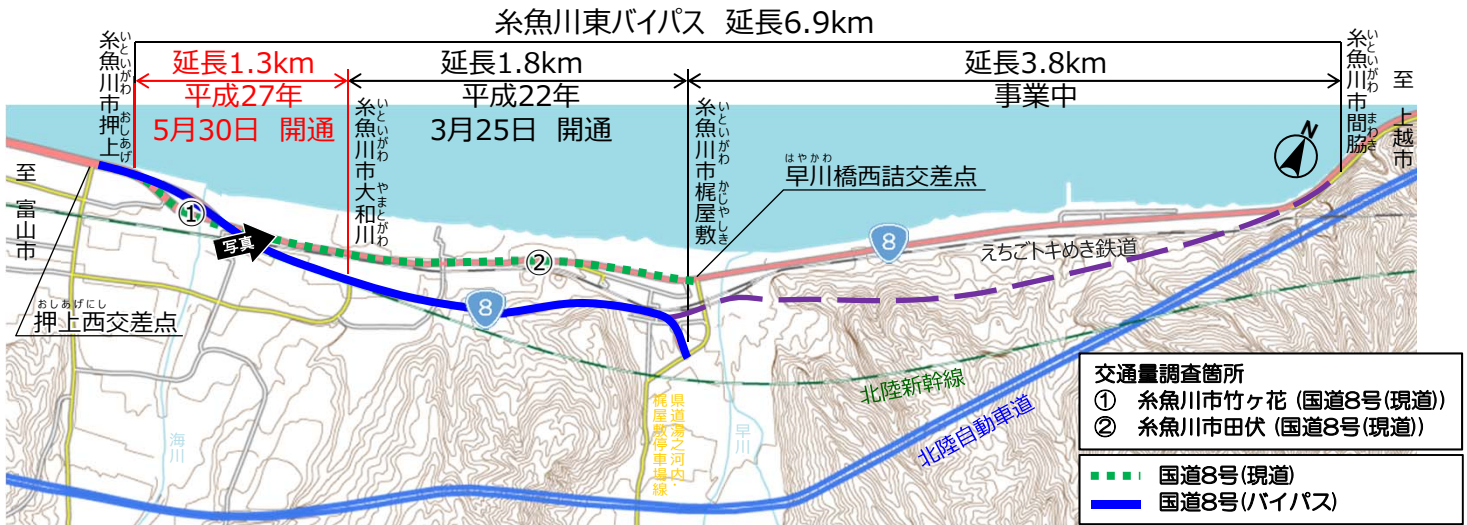


開通前：ITARDAデータ(平成23年～平成26年平均)  
 開通後：糸魚川警察署資料  
 (平成27年6月1日～平成28年5月31日)

## 国道8号(現道)の交通量



開通前：平成27年5月19日(火) 7時～19時  
 開通後：平成28年6月7日(火) 7時～19時



開通前の混雑状況(国道8号(現道)竹ヶ花)



開通1年後の交通状況(国道8号(現道)竹ヶ花)

### 【配布先】

上越記者クラブ

### 【問合せ先】

調査第二課長 岩崎 義一 (いわさき よしかず)

国土交通省 北陸地方整備局 高田河川国道事務所

〒943-0847 上越市南新町3番56号

TEL：025-521-3136(代表)

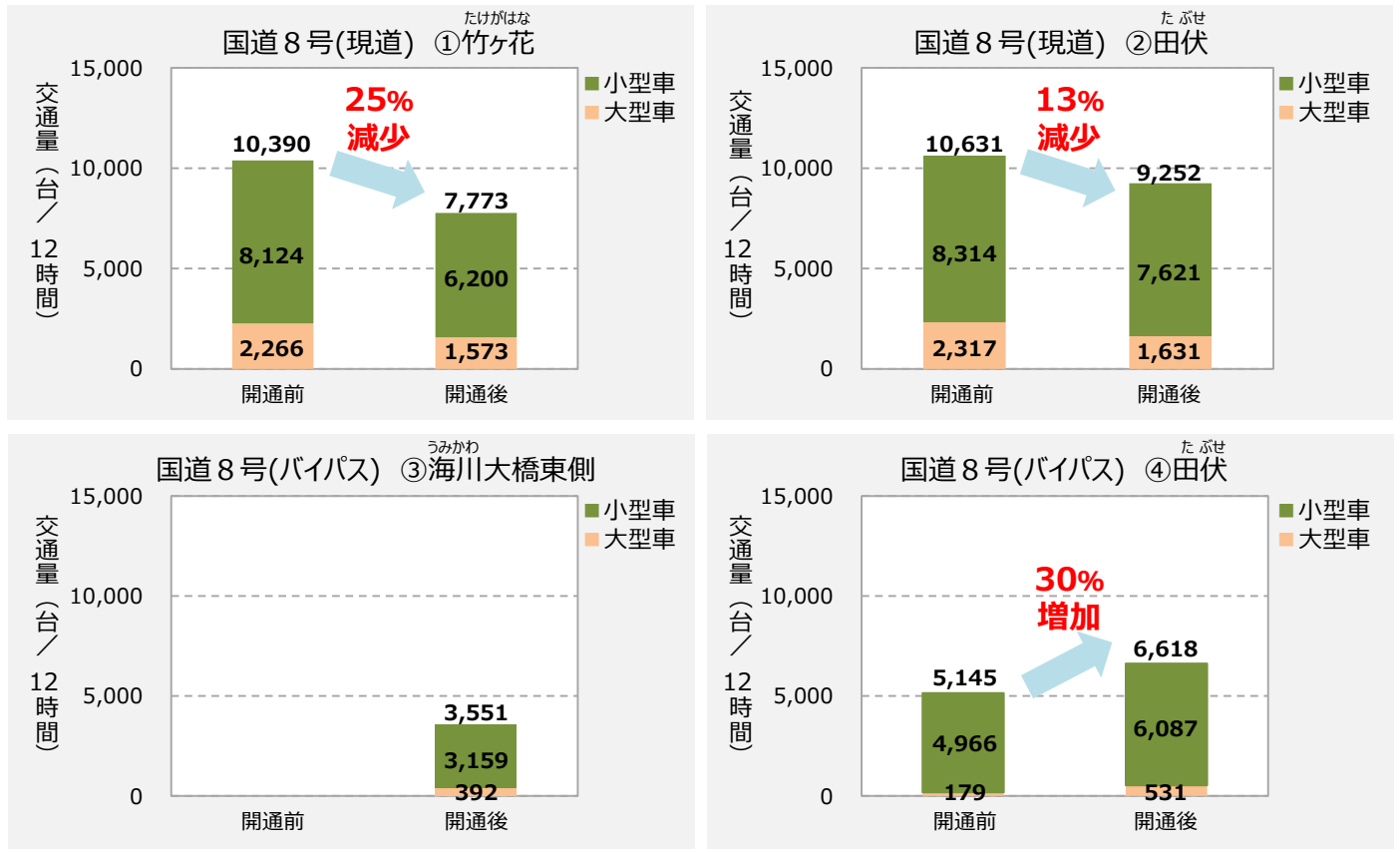
# 参考 開通1年後の交通状況

## 糸魚川東バイパス 延長6.9km



### 交通量

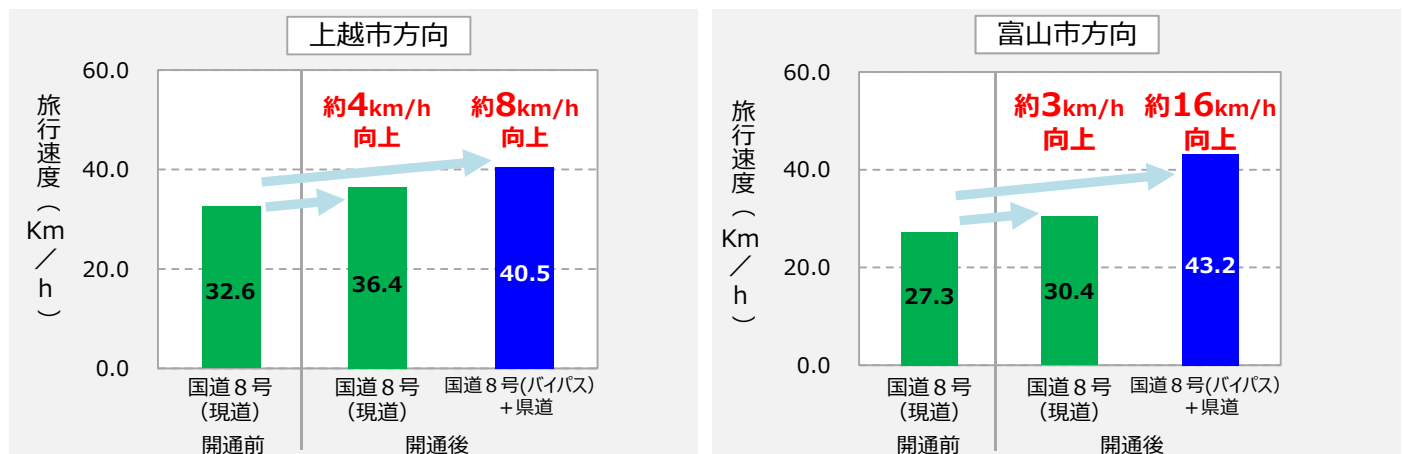
【交通量調査日時】 開通前：平成27年5月19日(火) 7時～19時  
開通後：平成28年6月7日(火) 7時～19時



### 旅行速度

【旅行速度調査日時】 開通前：平成27年5月19日(火) 7時～9時  
開通後：平成28年6月7日(火) 7時～9時

【旅行速度調査区間】 早川橋西詰交差点 ⇄ 押上西交差点



※旅行速度：道路の一定区間距離を信号待ちや交通渋滞による停止を含む移動に要した時間(旅行時間)で除した値。