



**安全・安心・長岡**  
**サポートプロジェクト**

**信濃川右岸信濃地区堤防強靱化事業**

国土交通省北陸地方整備局  
信濃川河川事務所

# ◆ 堤防の強靱化が急務です！

平成 23 年 7 月の新潟・福島豪雨による洪水では、柿川のはん濫をはじめ、長岡市内で多くの被害が発生しました。

その被害額は長岡市全域で185億円に及びました。(H23 水害統計速報値による)

長岡市信濃地区では、洪水の流れが堤防に直接ぶつかり、川底も洪水のたびに深く掘られています。

幸い、平成 23 年 7 月の洪水において長岡市中心部で被害は発生しませんでした。が、もし信濃地区の堤防がその洪水で壊れていたらどうなったのでしょうか？

## ◆ 長岡市内の浸水の様子



長岡市春日1丁目



長岡市日赤町

## ◆ 信濃川(長岡市信濃地区)の様子

平成23年7月洪水時



長生橋下流の洪水の状況

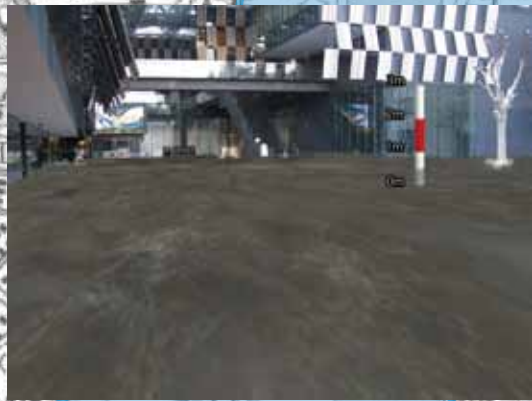
洪水後



根固めブロックが流出

# ◆ 堤防が決壊したら・・・

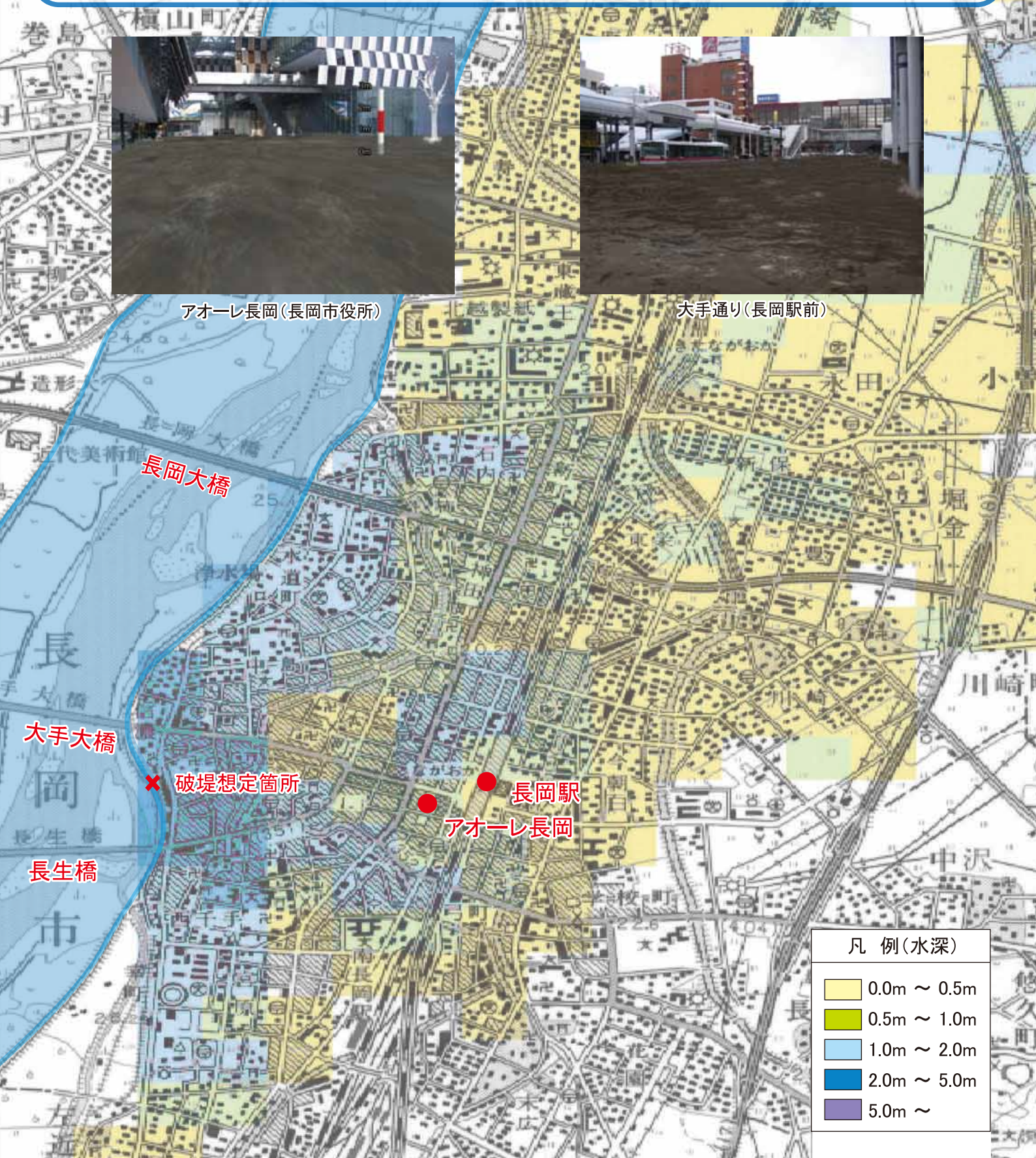
信濃地区の堤防が平成23年7月新潟・福島豪雨の洪水で壊れた場合をシミュレーションした図です。被害額は6,027億円と想定され、柿川でのはん濇で生じた被害の30倍にも及びます。



アオーレ長岡(長岡市役所)



大手通り(長岡駅前)



凡例(水深)

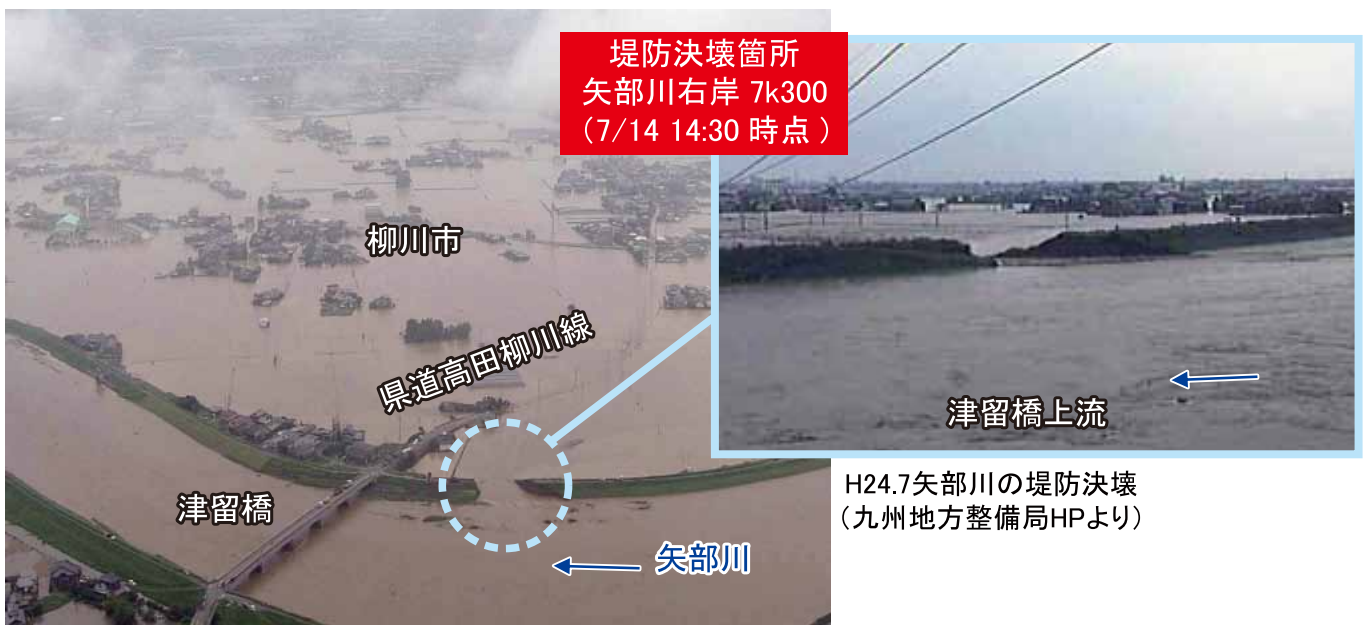
0.0m ~ 0.5m
0.5m ~ 1.0m
1.0m ~ 2.0m
2.0m ~ 5.0m
5.0m ~

# ◆ 堤防を頑丈にしています

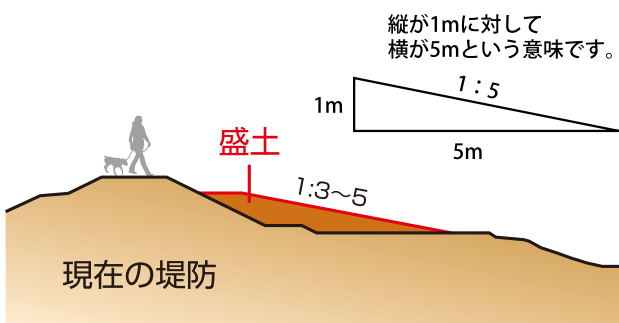
平成 24 年 7 月、九州北部豪雨により、福岡県柳川市の矢部川で堤防の決壊が発生しました。堤防が頑丈でないと、洪水の強い流れに持ちこたえられない可能性があります。

信濃川では堤防の決壊を防ぐため、これまでも、普段は河川敷が利用しやすい緩傾斜堤防の整備を進めてきました。

## ◆ 平成24年7月 九州北部豪雨での堤防決壊



## ◆ 緩傾斜堤の施工事例



現在の堤防に盛土を行い緩傾斜堤防に変えるイメージ図



緩傾斜堤防の事例(長生橋下流)

# ◆ 堤防をさらに強靱化するためには…

堤防の安全性を確保するためには、河川敷をつくるのが有効だという報告<sup>\*</sup>があります。

特に、水あたりとなっている信濃地区における河川敷の造成は、長岡市内の安全・安心にとっても効果があるのです。

## ◆ 河川敷を造成します

河川敷造成後の信濃地区



広い河川敷が確保されるイメージ(長生橋下流)

現在の信濃地区



せまい河川敷(長生橋下流)

※[ 複断面蛇行流路の河床変動に及ぼす流入土砂と流れの非定常性の影響 ]  
中央大学大学院 福岡捷二教授の研究

# ◆ 地域のにぎわい空間の創造



広い河川敷が利用されるイメージ(長生橋下流)

信濃地区の河川敷は、世に名高い長岡大花火大会のメイン会場となる場所です。

このプロジェクトにより新たに河川敷が広がることで、世界に誇る長岡の花火を間近で観覧できる人は、現在に比べおよそ 5 万人も増えることとなります。



創出される河川敷イメージ

せまい河川敷(H24:長生橋下流の花火会場)

国土交通省北陸地方整備局  
信濃川河川事務所

〒940-0098 長岡市信濃 1-5-30  
TEL：0258-32-3020 (代表)  
<http://www.hrr.mlit.go.jp/shinano/>

大河津出張所  
〒959-0123 燕市大川津  
TEL：0256-97-2121

長岡出張所  
〒940-0098 長岡市信濃 2-10-25  
TEL：0258-32-4426

越路出張所  
〒949-5411 長岡市来迎寺甲 2036  
TEL：0258-92-2158

十日町出張所  
〒948-0004 十日町市下川原町 16  
TEL：025-752-2180

堀之内出張所  
〒949-7412 魚沼市与五郎新田 4-1  
TEL：025-794-2064

妙見堰管理支所  
〒940-1134 長岡市妙見町 29  
TEL：0258-23-1636