

猿橋川災害復旧助成事業 中之島川災害復旧助成事業

概要

平成16年「7.13 新潟豪雨」



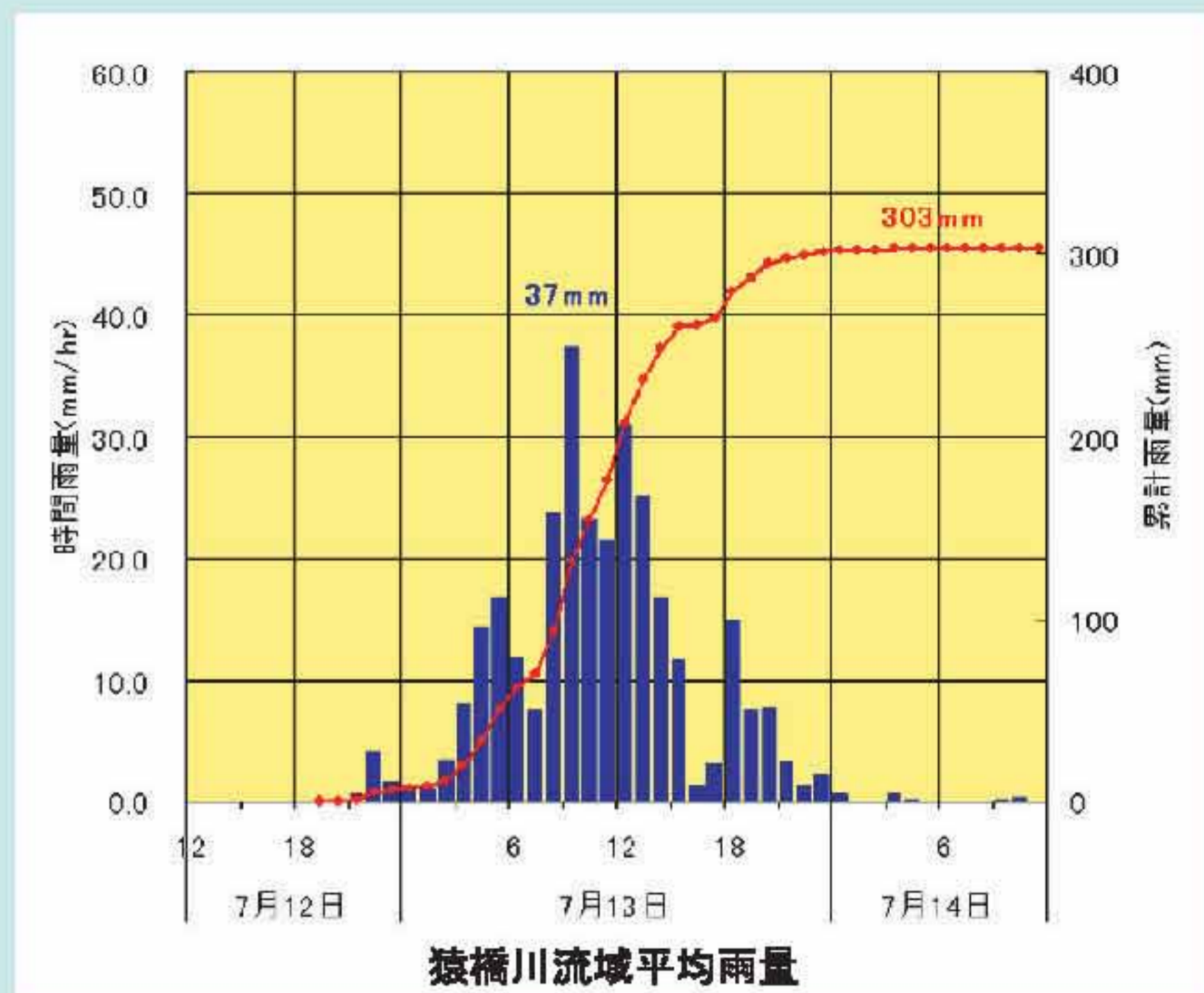
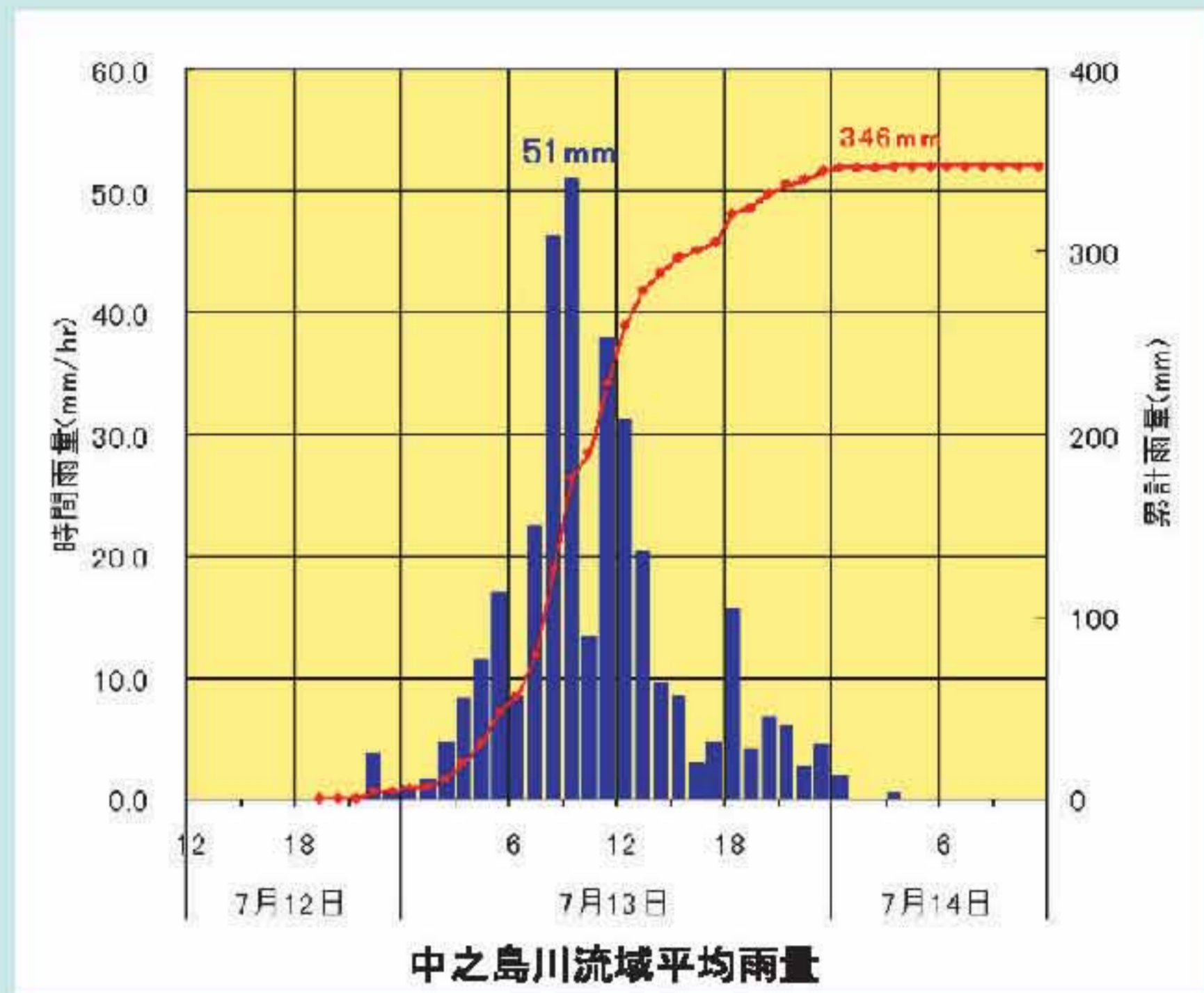
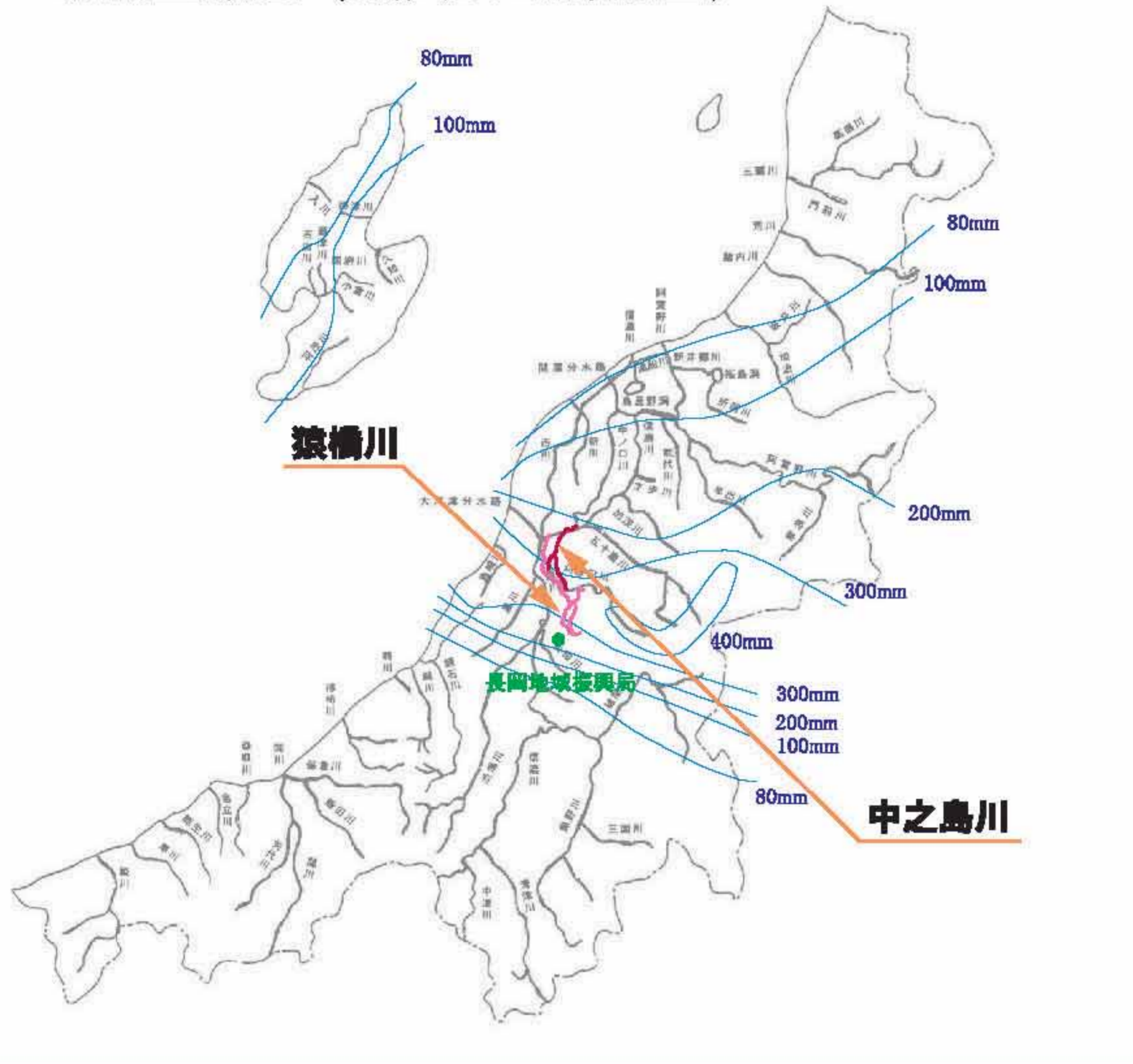
新潟県土木部

雨量及び出水状況

雨量の状況

平成16年7月13日未明、日本海から北陸地方（新潟県）にかけて停滞した梅雨前線に向かって、暖かく湿った空気が流れ込み、前線が活発化し、新潟県中越地方を中心とした地域に大雨が降りました。猿橋川流域及び中之島川流域では、24時間で300mmを超える雨量を記録しました。

等雨量線図（最大24時間雨量）



出水の状況

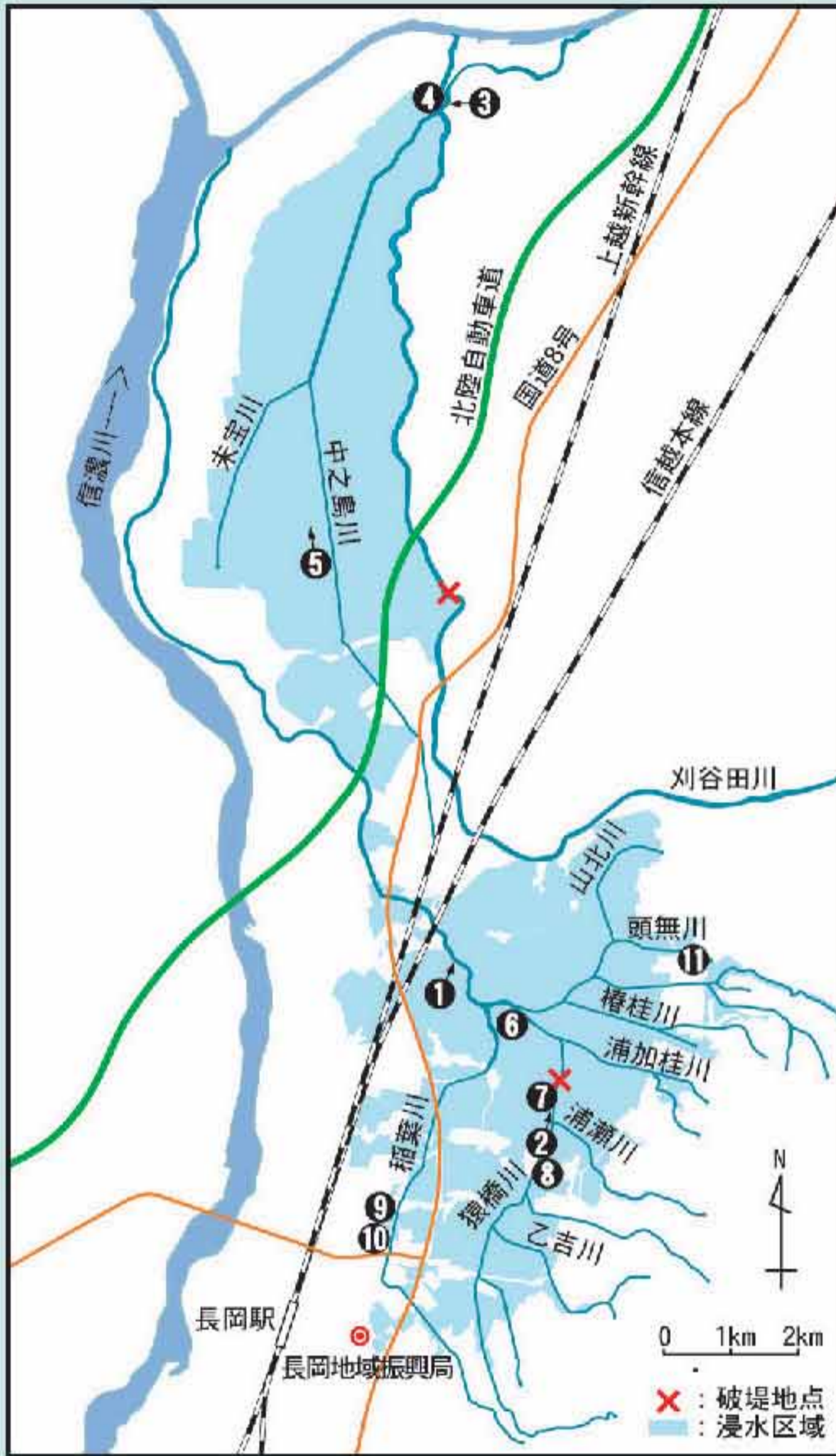
この豪雨により、猿橋川及び中之島川の沿川各所で越水が生じ、猿橋川では昼前に長岡市富島町で破堤、中之島川では昼過ぎに隣接した刈谷田川の中の島町今町で破堤し、氾濫水が流域に流れ込んだ。



被災状況

災害の特徴

- ・猿橋川・中之島川流域の24時間最大雨量は、時間雨量の観測開始以降、最大値を記録しました。
- ・猿橋川・中之島川での越水・破堤（猿橋川）、隣接した刈谷田川の破堤氾濫水の流入により、河川周辺の低平地が広範囲にわたり浸水しました。
- ・人家の床上・床下浸水、農地の長期にわたる湛水により、甚大な被害が発生しました。



●中之島川流域



④中之島川内水排除状況(中之島町大沼新田地区)



⑤中之島中学校付近浸水状況(中之島町中野東地区)

●猿橋川流域



⑥猿橋川内水排除状況(長岡市富島町)



⑦猿橋川破堤地点(長岡市富島町)



⑧かすみ橋下流越水状況(長岡市宮下町)



⑨稲葉川溢水状況(長岡市堀金地区)



⑩長岡市街地浸水状況(長岡市川崎地区)



⑪頭無川上流浸水状況(見附市山崎町)

●7.13新潟豪雨による猿橋川・中之島川流域浸水被害状況

河川名	被災市町村名	浸水面積	床上浸水	床下浸水
猿橋川	長岡市・見附市・中之島町	1714ha	147棟	592棟
中之島川	中之島町	2035ha	108棟	254棟

※猿橋川流域の浸水被害には、土砂災害による被害数は加えていません。

事業概要

事業の方針

10年に1回程度の降雨により発生する洪水を安全に流下できる河川改修を実施し、7.13新潟豪雨規模の洪水氾濫による宅地浸水の解消と浸水被害の軽減を図ります。

災害復旧助成事業（助成事業）

災害復旧助成事業とは、河川の被害が甚大であって原形復旧を行う災害復旧工事のみでは十分な効果が期待できない場合において、災害復旧事業費に助成費（改良費）を加えて、一定計画の下に施行する改良事業です。

整備の方針

猿橋川災害復旧助成事業

- 河積の拡大
洪水の流下する断面を確保するため、築堤、河道拡幅、河床掘削、橋梁の架替を行います。
- 河岸浸食の防止
堤防を保護するため、堤防の傾斜、流速を考慮し、護岸を設置します。
- 放水路の新設
稲葉川から猿橋川に向け放水路を新設し、稲葉川の河道への負荷を軽減します。

中之島川災害復旧助成事業

- 河積の拡大
洪水の流下する断面を確保するため、築堤、河道拡幅、河床掘削、橋梁の架替を行います。

事業計画概要

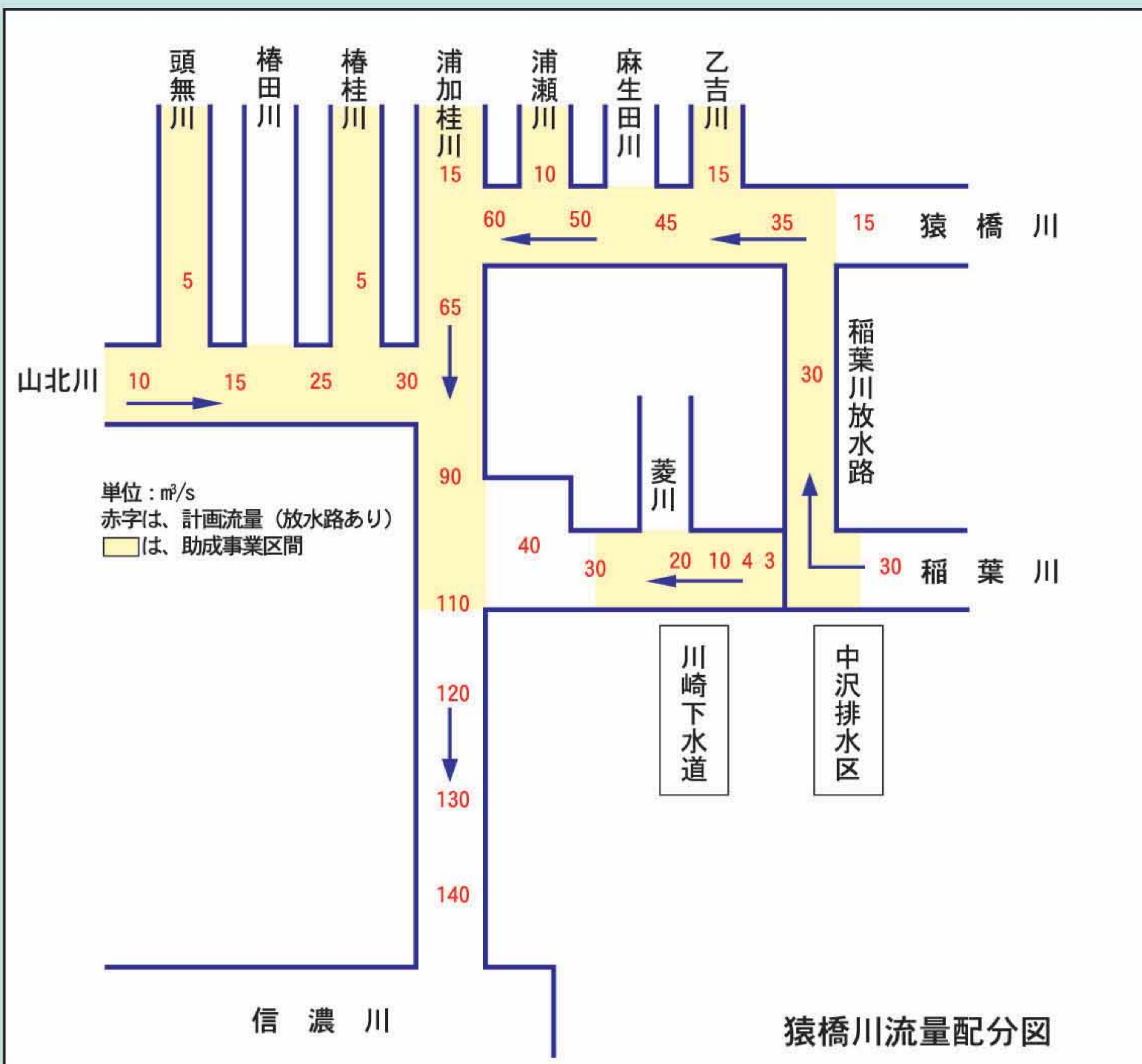
猿橋川災害復旧助成事業

	事業全体	猿橋川	稲葉川	山北川	頭無川	榑桂川	浦加桂川	浦瀬川	乙吉川	稲葉川放水路
施行延長(m)	22,690	5,600	4,160	4,210	1,700	2,140	1,980	900	1,100	900
流域面積(km ²)	52.2	52.2	4.1	9.4	0.7	1.6	4.0	2.8	5.3	-
超過確率	1/10	1/10	1/10	1/10	1/10	1/10	1/10	1/10	1/10	1/10
計画高水流量(m ³ /s)	-	45~110	10~40	10~30	5	5	15	10	5	30
計画川幅(m)	-	22~43	6~42	11~19	8~18	9~20	12~24	11~22	12~19	19
計画河床勾配	-	1/2480~1/420	1/1670~1/460	1/2500~1/120	1/600~1/175	1/1500~1/35	1/400~1/50	1/200~1/90	1/300~1/120	1/480
法勾配	-	1:2.0	1:0.0~1:2.0	1:2.0	1:2.0	1:2.0	1:2.0	1:2.0	1:2.0	1:2.0
天端幅(m)	-	3.0	1.0~3.0	3.0	3.0	3.0	3.0	3.0	3.0	3.0
余裕高(m)	-	0.6	0.6	0.6	0.6	0.6	0.6	0.6	0.6	0.6
事業費(百万円)	19,000	5,117	3,425	4,469	1,172	1,131	1,048	563	571	1,504

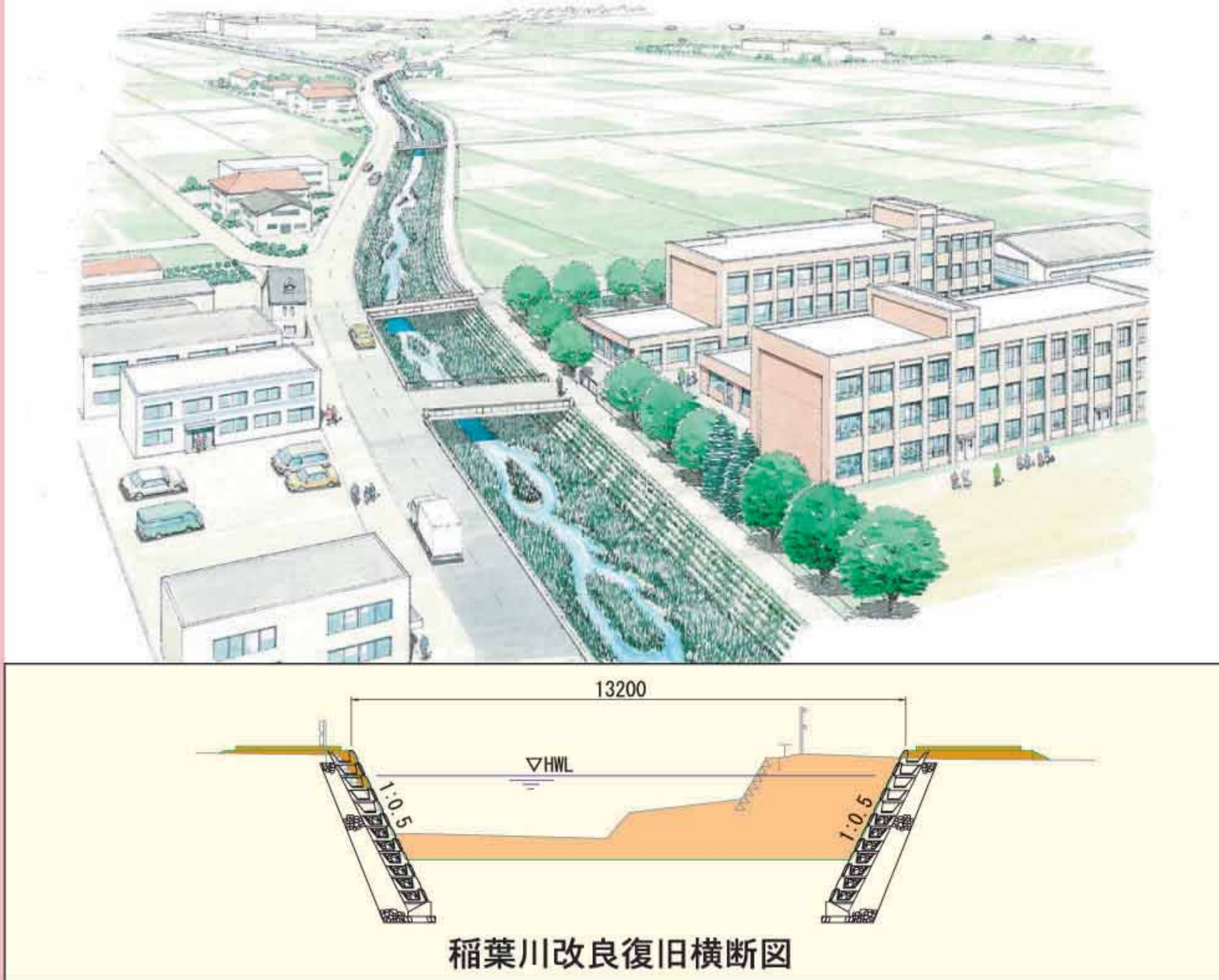
中之島川災害復旧助成事業

	事業全体	中之島川	末宝川
施行延長(m)	4,260	2,600	1,660
流域面積(km ²)	18.2	11.0	7.2
超過確率	1/10	1/10	1/10
計画高水流量(m ³ /s)	-	25	8
計画川幅(m)	-	13~21	12~18
計画河床勾配	-	1/1400	1/1000
法勾配	-	1:2.0	1:2.0
天端幅(m)	-	3.0	3.0
余裕高(m)	-	0.6	0.6
事業費(百万円)	2,000	1,180	820

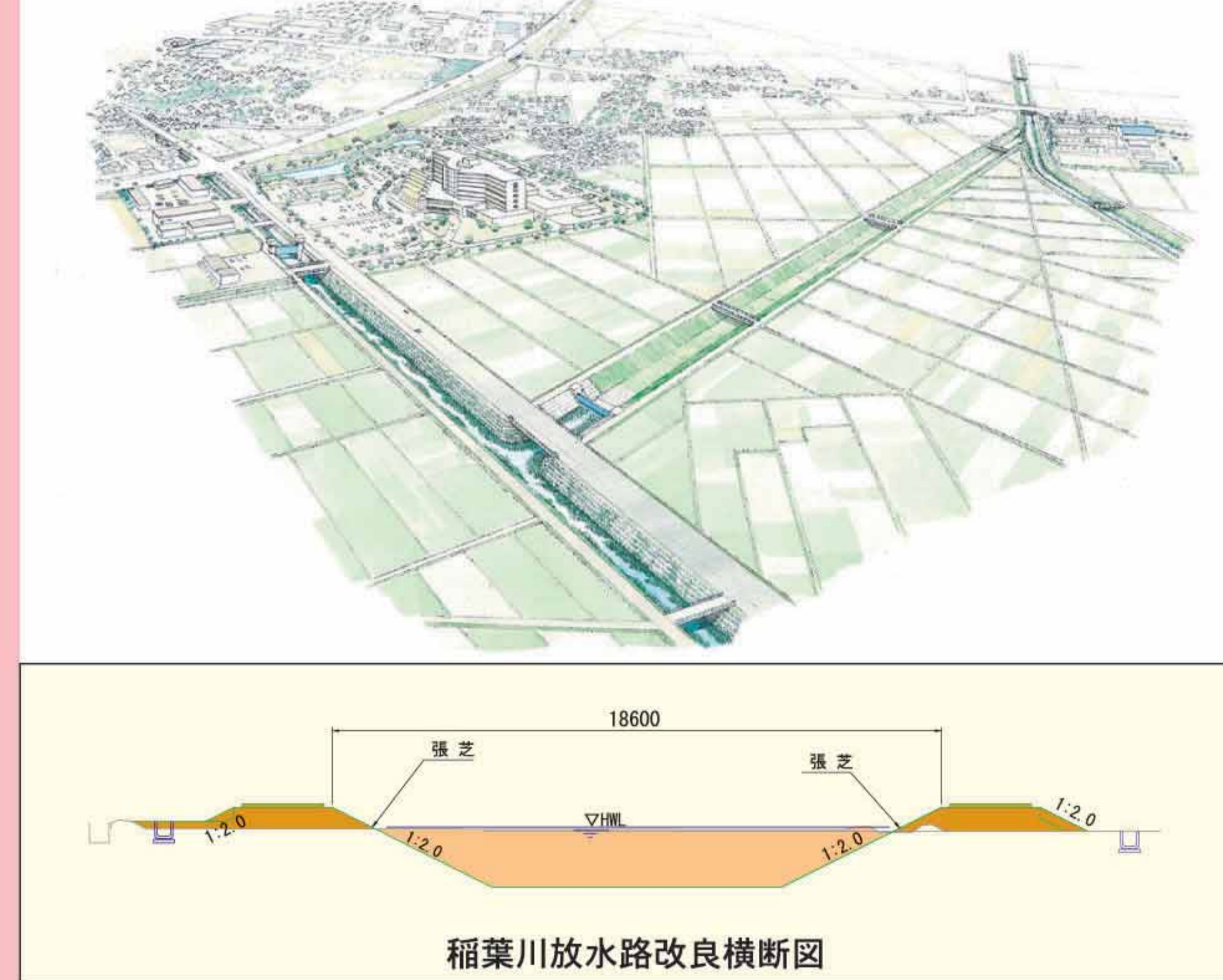
猿橋川の改良方針



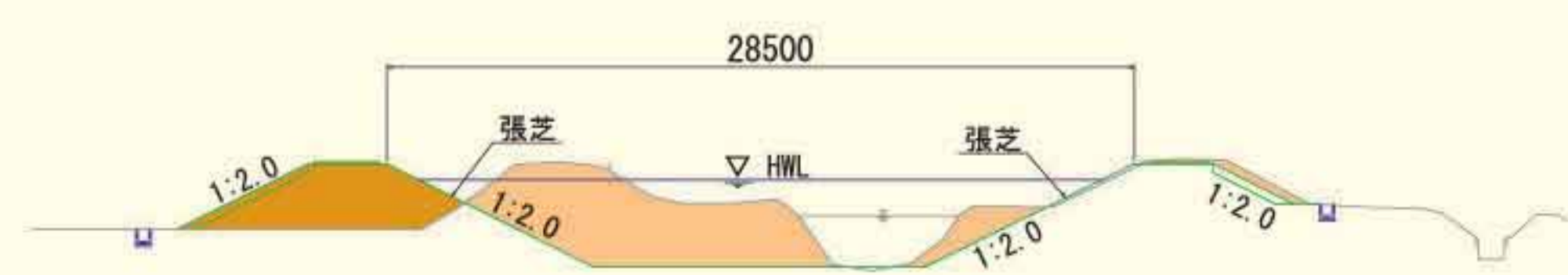
① 稲葉川改良復旧イメージ図



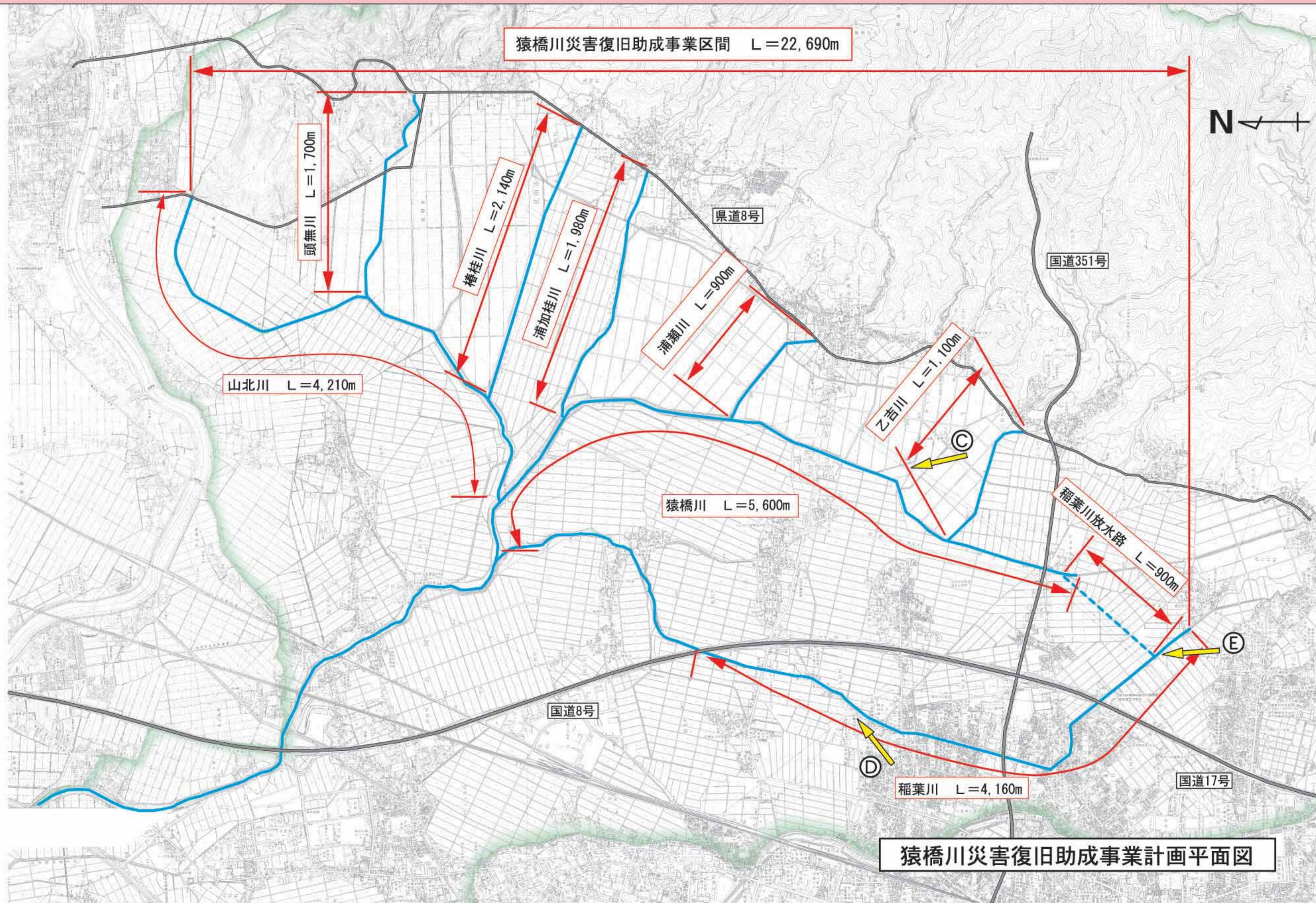
② 稲葉川放水路イメージ図



③ 猿橋川イメージ図 (かすみ橋より下流を望む)



猿橋川改良横断面図



猿橋川災害復旧助成事業計画平面図

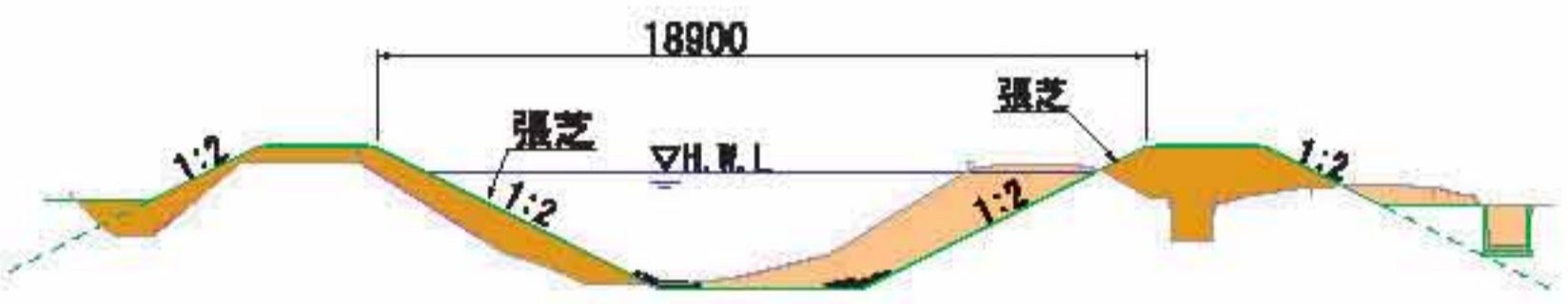
中之島川の改良方針



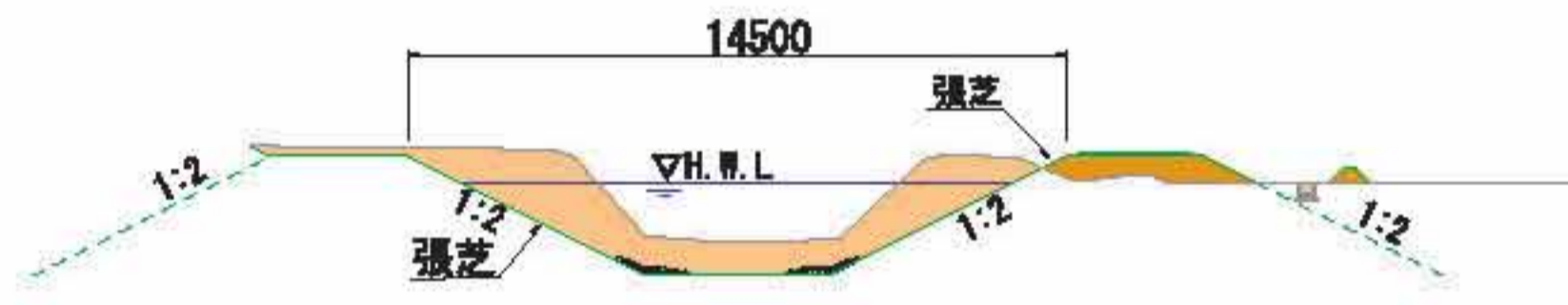
中之島川イメージ図(中之島中学校より下流側を望む)



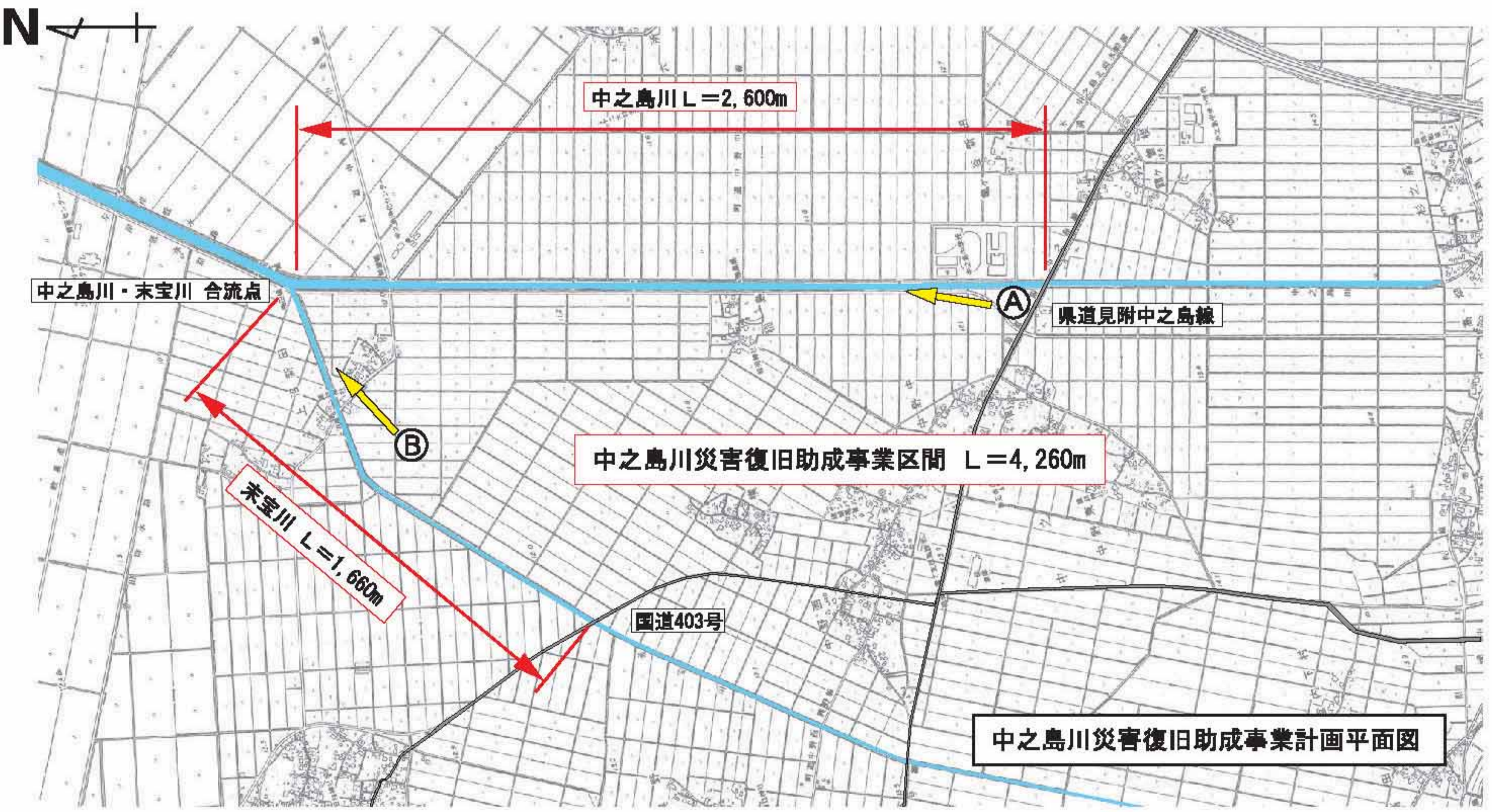
末宝川イメージ図(上沼新田より下流側を望む)



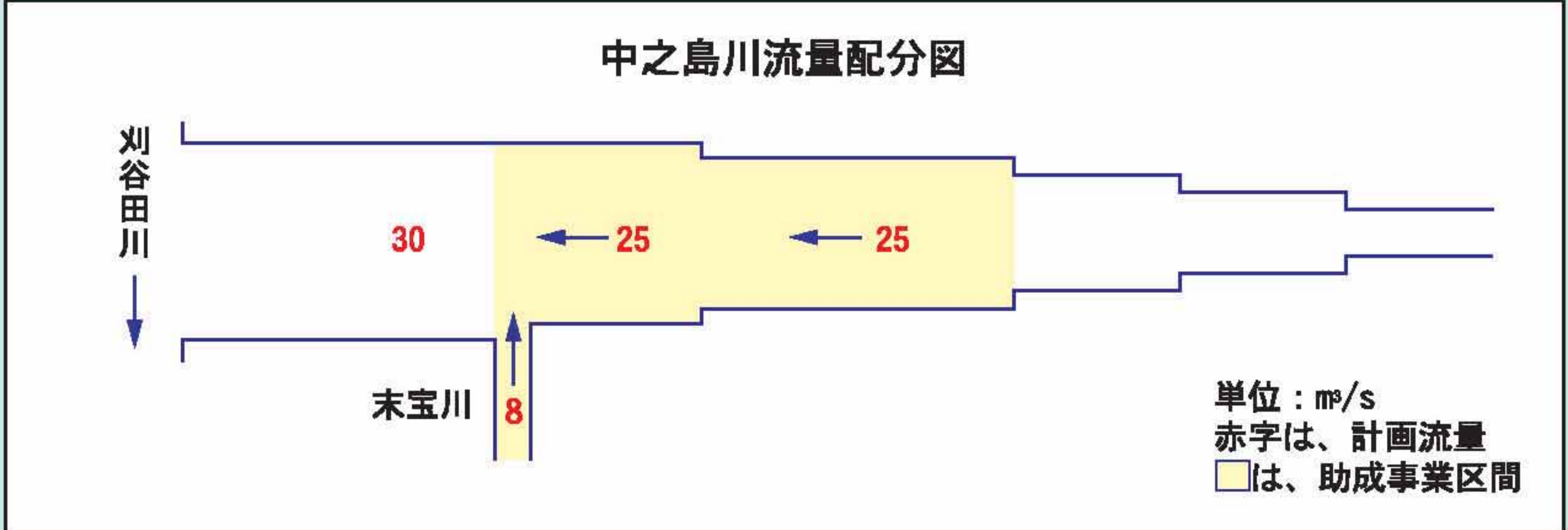
中之島川改良復旧断面図



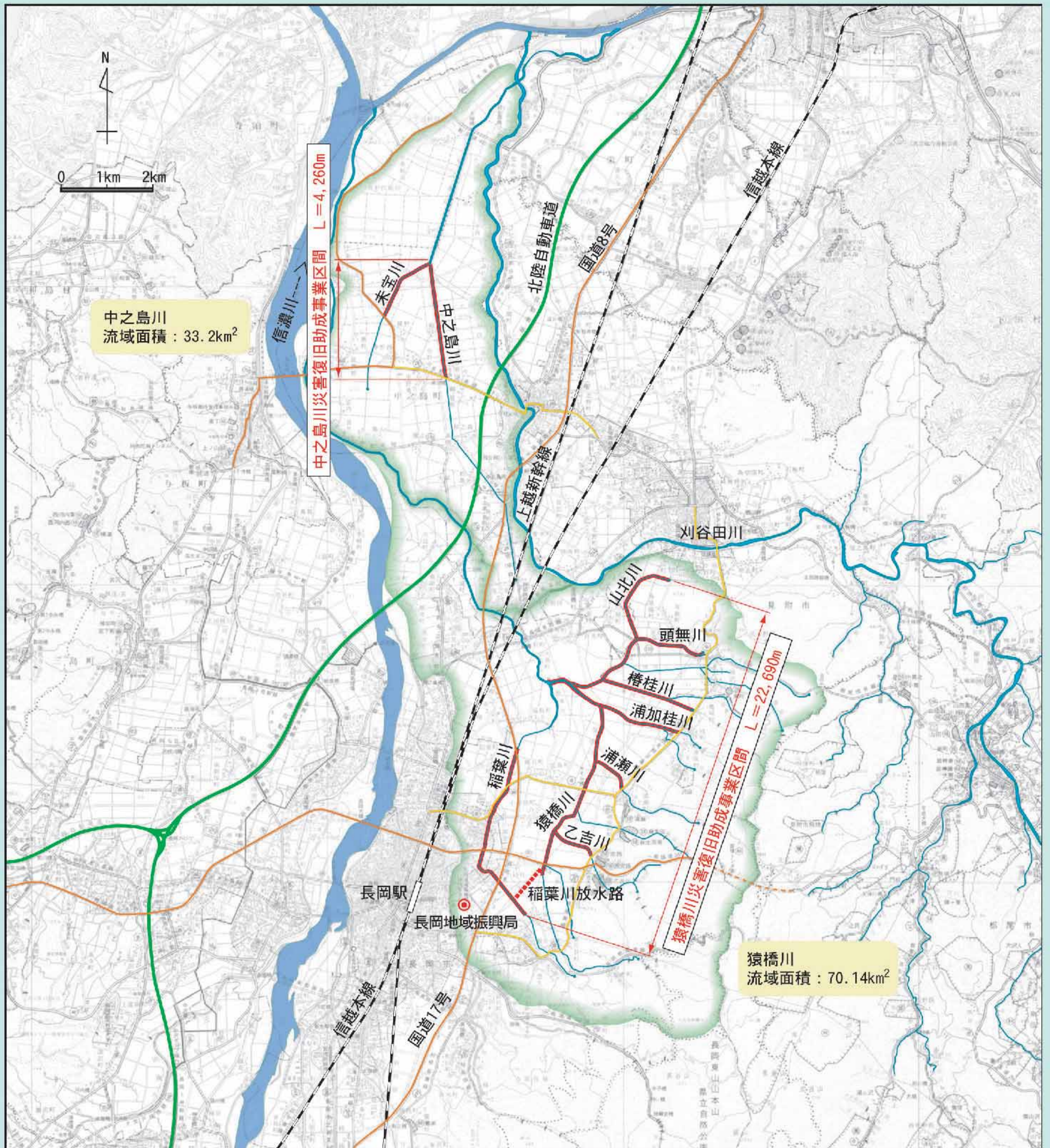
末宝川改良復旧断面図



中之島川災害復旧助成事業計画平面図



猿橋川・中之島川流域



この地図は、国土地理院長の承認を得て、同院発行の5万分の1地形図を複製したものである。(承認番号)平16北複、第169号

新潟県土木部河川管理課	〒950-8570	新潟市新光町4-1	TEL025-285-5511(代)
新潟県土木部河川整備課	〒950-8570	新潟市新光町4-1	TEL025-285-5511(代)
長岡地域振興局地域整備部	〒950-0865	長岡市四郎丸町173-2	TEL0258-38-2617(代)

新潟県

2005.1 400部

(このパンフレットは再生紙を使用しています。)