

緊急災害対策派遣隊(TEC-FORCE)による、小谷村 村道の被災状況、橋梁の安全性確認の調査結果について

～通行止解除に向けた検討や復旧作業に活用～

11月22日22時08分頃に発生した長野県北部を震源とする地震による災害に対し、国土交通省は、小谷村からの要請を受け「国土交通省緊急災害対策派遣隊(TEC-FORCE)」を北陸地方整備局から派遣し、村道の被災状況調査及び橋梁の安全性確認調査を実施しました。

1. 調査期間

- (1) 村道の被災状況調査 :平成26年11月24日(月)～平成26年11月29日(土)
- (2) 橋梁の安全性確認調査 :平成26年11月26日(水)～平成26年11月29日(土)

2. 調査体制: 国土交通省緊急災害対策派遣隊(TEC-FORCE)の職員

5班18名(延べ人員)88人・日により実施。

- ・村道の被災状況調査 :3班12名(延べ人員)64人・日
- ・橋梁の安全性確認調査 :2班6名(延べ人員)24人・日

3. 調査内容

(1) 村道の被災状況調査

・被害が大きい地区(中谷・土谷・中小谷地区)の道路の調査 44箇所

(2) 橋梁の安全性確認調査

・村管理(台帳上)105橋のうち、車両の通行が可能な橋梁の調査 89橋

4. 調査結果

各箇所について、調査結果及び下記の日安に基づき5段階で評価しました。

評価	道路の調査	橋梁の調査	目安
1	24箇所	86橋	通行可能
2	9箇所	2橋	注意して通行
3	4箇所	0橋	簡易対策工を実施して通行可能
4	1箇所	0橋	簡易対策工を実施し注意して通行可能
5	6箇所	1橋	通行不可能
(合計)	44箇所	89橋	

※評価については最終的には小谷村で精査

問い合わせ先

国土交通省 北陸地方整備局

<全般に関する事>

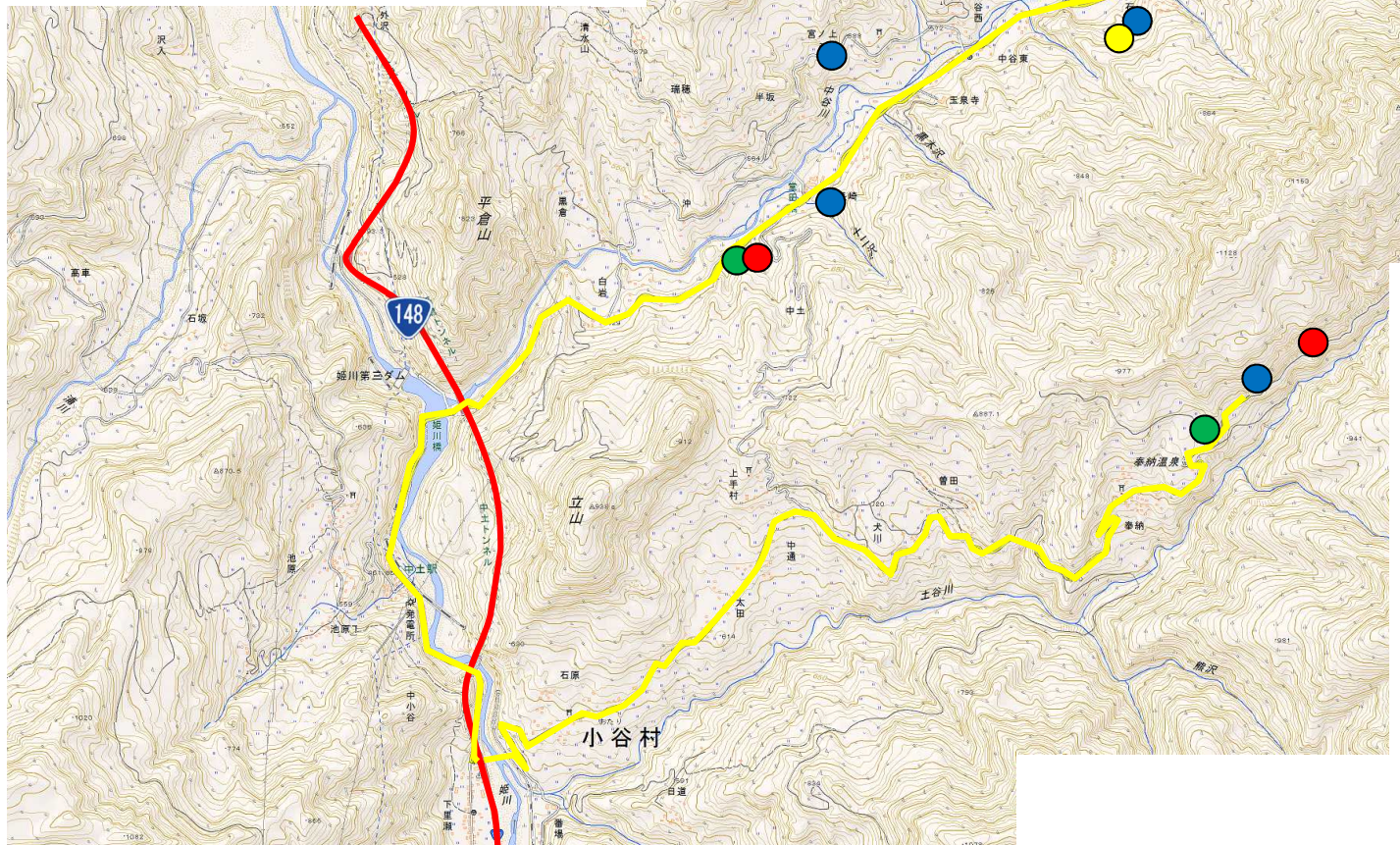
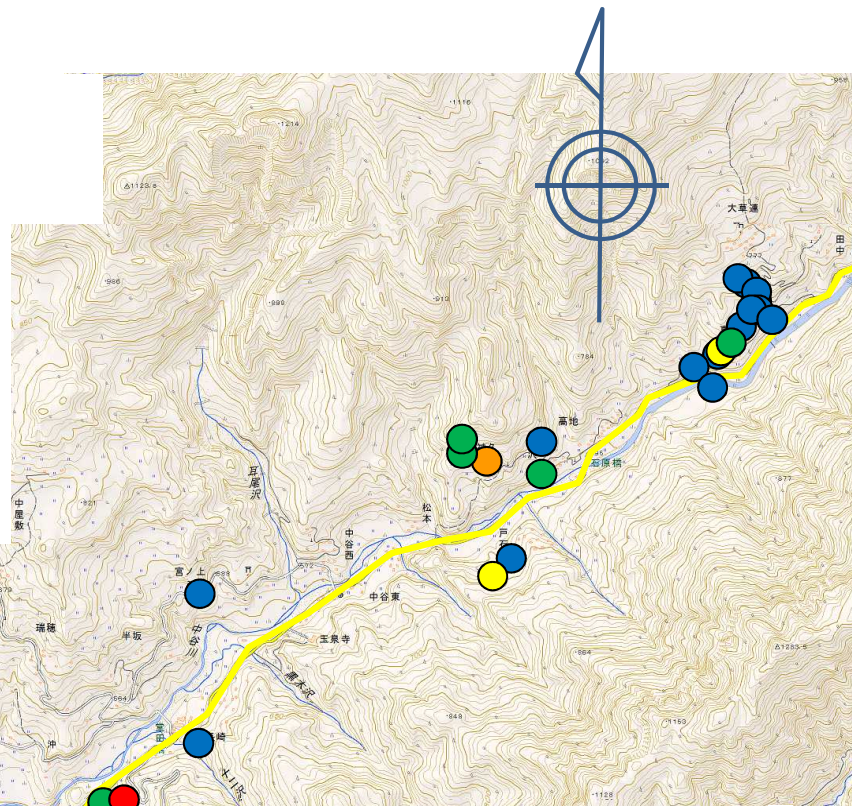
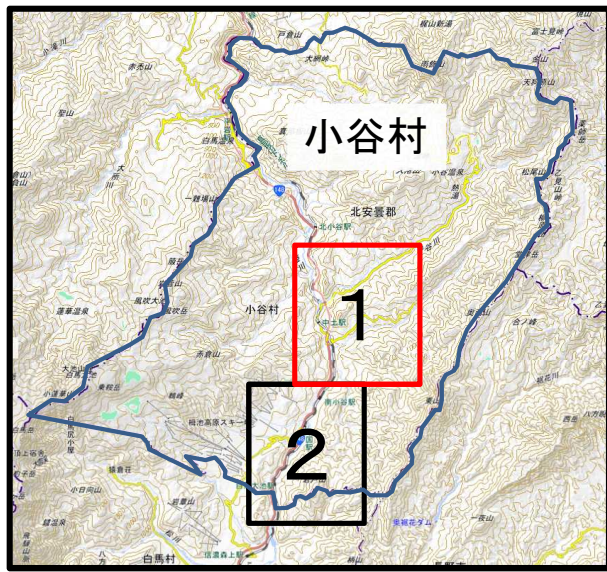
道路部 地域道路課長 川村 雅一 電話 025-370-6742(課直通)

<TEC-FORCEに関する事>

企画部 防災課長 渡部 修 電話 025-280-8836(課直通)

長野県北部を震源とする地震における小谷村 村道の被災状況調査に関する調査結果 位置図

平成26年11月29日現在

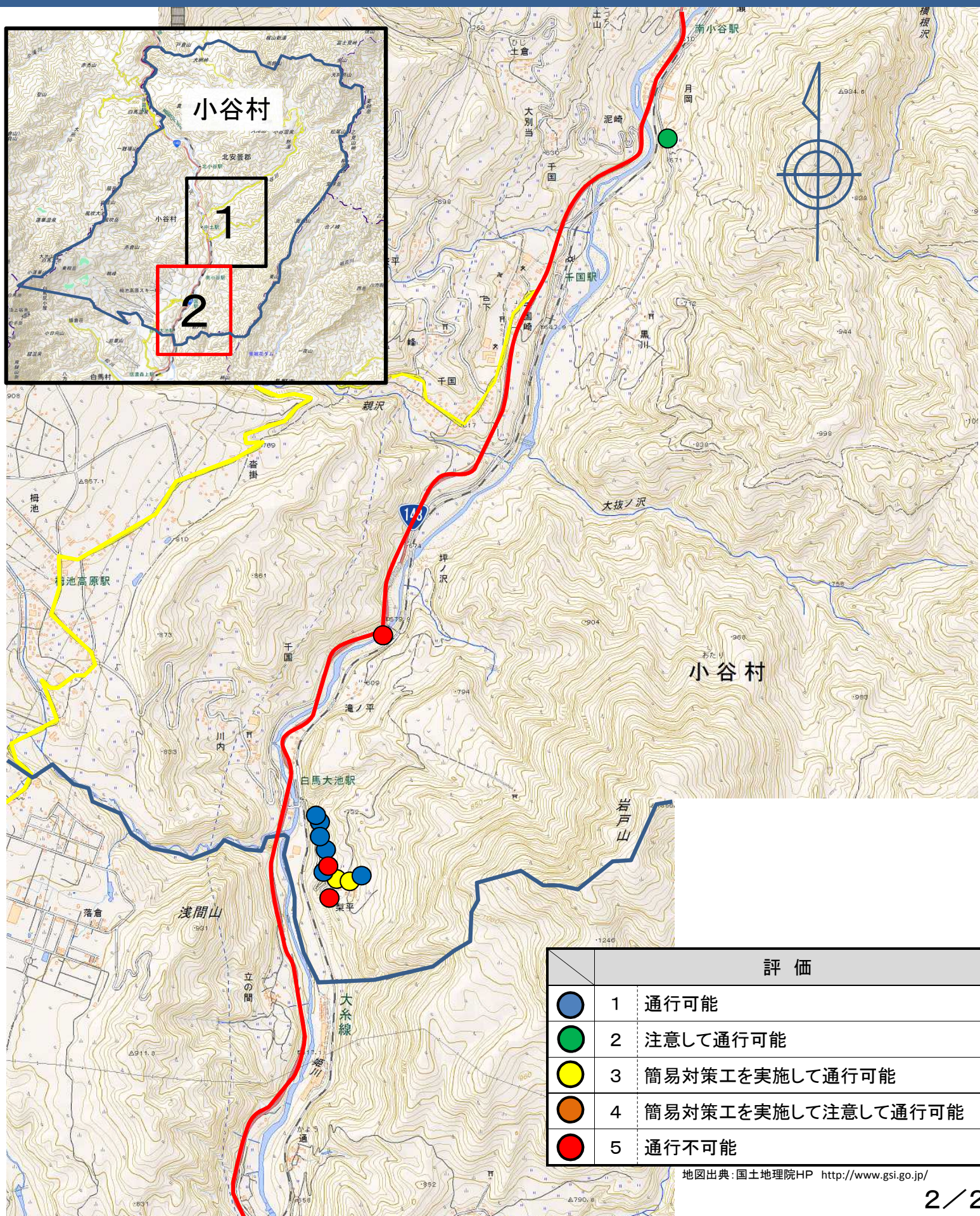


評価	
	1 通行可能
	2 注意して通行可能
	3 簡易対策工を実施して通行可能
	4 簡易対策工を実施して注意して通行可能
	5 通行不可能

地図出典: 国土地理院HP <http://www.gsi.go.jp/>

長野県北部を震源とする地震における小谷村 村道の被災状況調査に関する調査結果 位置図

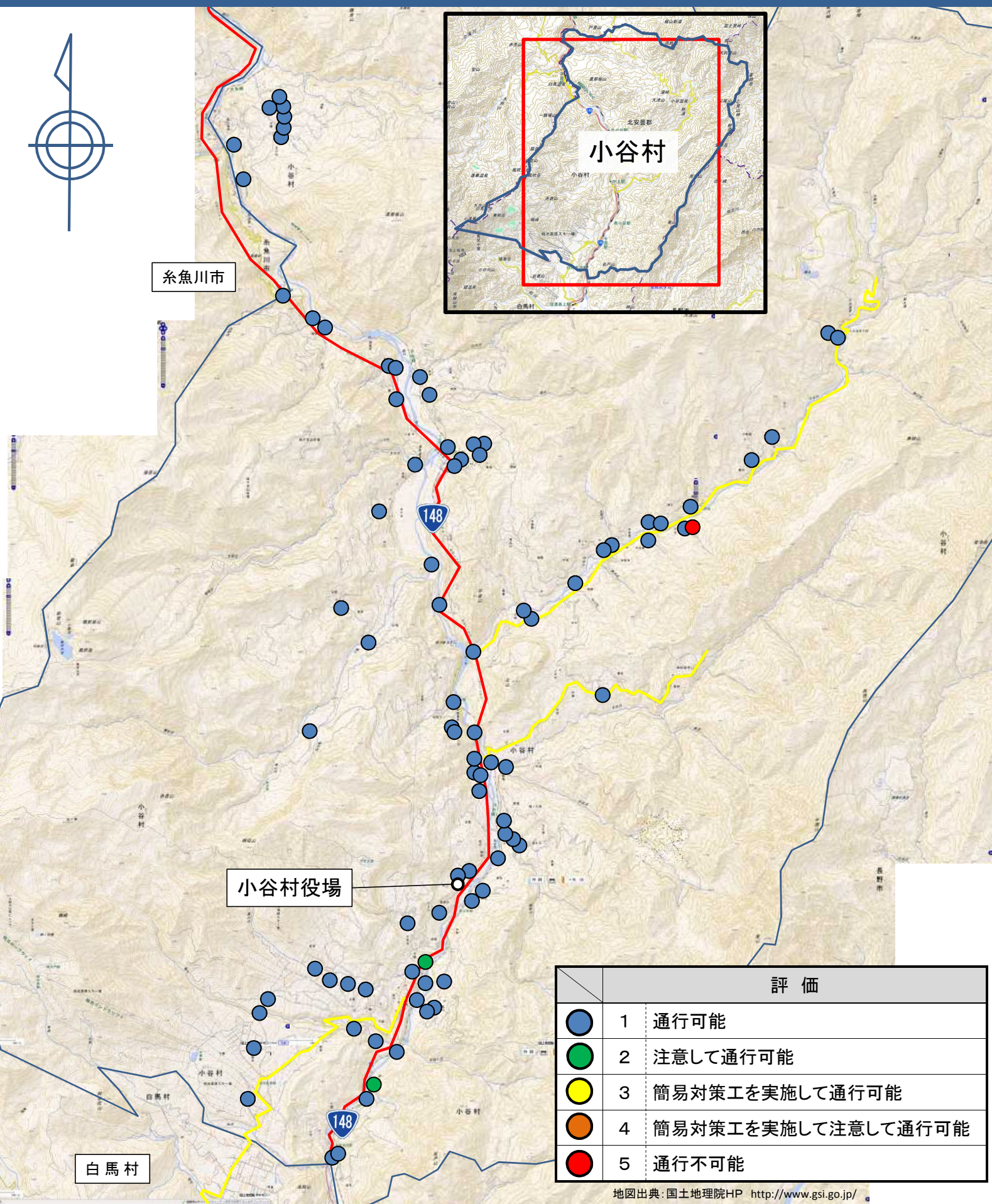
平成26年11月29日現在



地図出典: 国土地理院HP <http://www.gsi.go.jp/>

長野県北部を震源とする地震における小谷村村道の橋梁の安全性確認に関する調査結果 位置図

平成26年11月29日現在



調査箇所：44箇所



調査橋梁：89橋（村管理105橋のうち車両通行可能な橋梁）



橋台のクラック調査



橋桁鋼材の損傷調査



沓座の調査



橋梁側面からの調査



橋梁下面からの調査



小谷村との被災箇所打合せ



調査結果のとりまとめ作業



松本小谷村長へあいさつ



小谷村とのミーティング



地域住民からの聞き取り