



記者発表資料

国土交通省 北陸地方整備局
阿賀川河川事務所

発表日 平成31年 3月29日

北陸地方整備局 阿賀川河川事務所 平成31年度予算の概要について

国土交通省 北陸地方整備局 阿賀川河川事務所管内における平成31年度予算の事業概要についてお知らせします。

<予算のポイント>

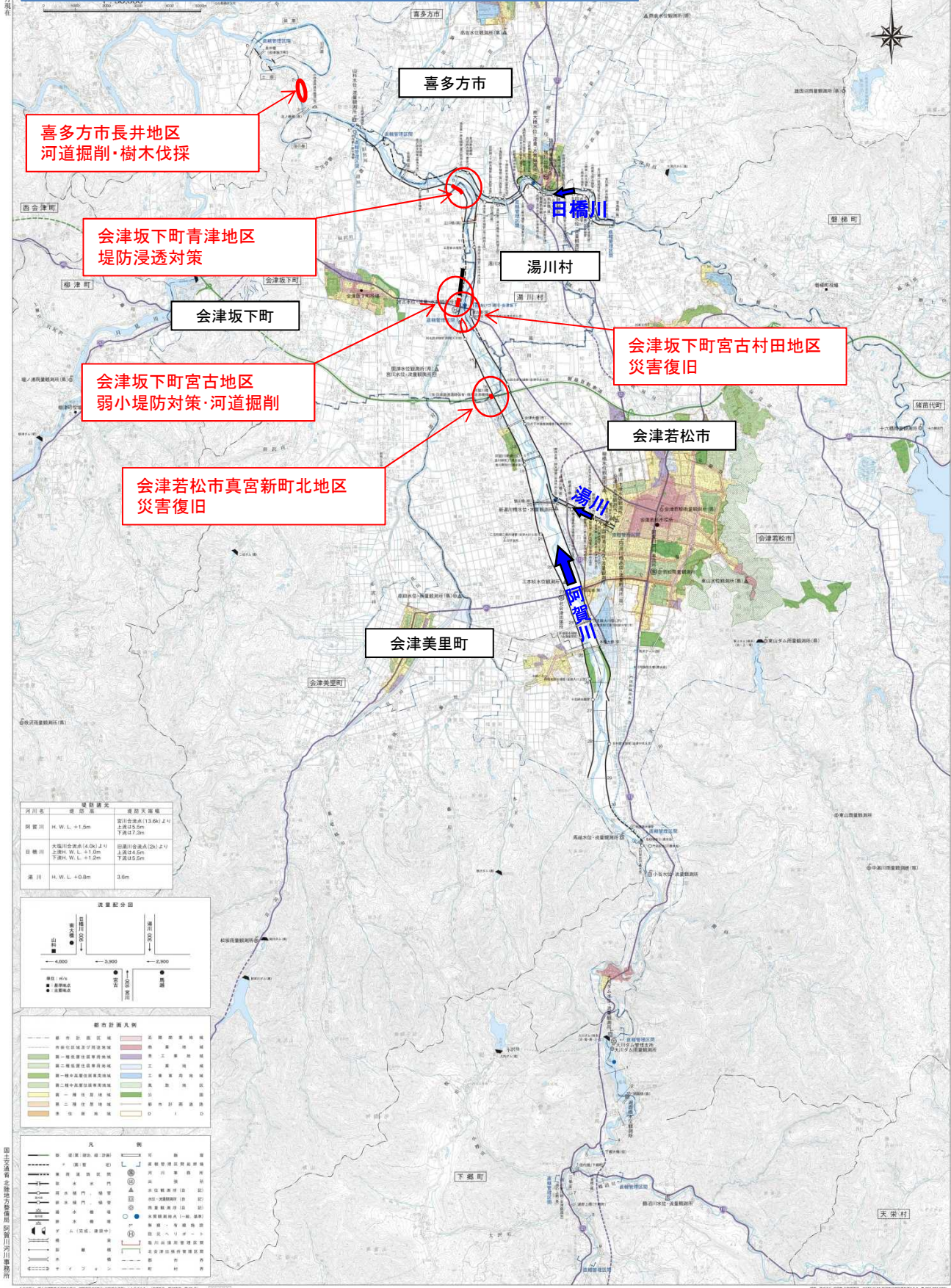
- 平成30年7月豪雨等を受け実施された「重要インフラ緊急点検」の結果から、特に緊急に実施すべきとされた箇所について、「防災・減災、国土強靱化のための3か年緊急対策」として緊急的に河道掘削・樹木伐採・堤防強化等を行うものです。
- 平成30年10月(台風24号)出水を受けて阿賀川河川事務所管内で被災のあった箇所の復旧工事(推進)を行うものです

問い合わせ先：国土交通省 北陸地方整備局 阿賀川河川事務所

事務所代表 電話0242-26-6441
副所長 鈴木 忠彦(内線204)
工務課長 原 俊彦(内線311)
管理課長 服部 信(内線331)

平成二十七年三月現在

平成31年度阿賀川河川事務所 主要事業予定箇所



喜多方市長井地区
河道掘削・樹木伐採

会津坂下町青津地区
堤防浸透対策

会津坂下町

会津坂下町宮古地区
弱小堤防対策・河道掘削

会津若松市真宮新町北地区
災害復旧

会津坂下町宮古村田地区
災害復旧

会津若松市

会津美里町

河川名	堤防高	堤防天端幅
阿賀川	H.W.L. +1.5m	荒川合流点(13.0k)より 上流は5.0m 下流は7.3m
日輪川	大荒川合流点(4.0k)より 上流は4.1m 下流は4.2m	阿賀川合流点(2k)より 上流は4.1m 下流は4.5m
湯川	H.W.L. +0.8m	3.6m



都市計画区域	
第一種住居地域	第一種商業地域
第二種住居地域	第二種商業地域
第三種住居地域	第三種商業地域
第一種工業地域	第一種工業専用地域
第二種工業地域	第二種工業専用地域
第三種工業地域	第三種工業専用地域
第一種農用地域	第一種農業専用地域
第二種農用地域	第二種農業専用地域
第三種農用地域	第三種農業専用地域
第一種森林地域	第一種森林専用地域
第二種森林地域	第二種森林専用地域
第三種森林地域	第三種森林専用地域
第一種自然公園地域	第一種自然公園専用地域
第二種自然公園地域	第二種自然公園専用地域
第三種自然公園地域	第三種自然公園専用地域
第一種遊園地域	第一種遊園専用地域
第二種遊園地域	第二種遊園専用地域
第三種遊園地域	第三種遊園専用地域
第一種雑種地域	第一種雑種専用地域
第二種雑種地域	第二種雑種専用地域
第三種雑種地域	第三種雑種専用地域
第一種公共施設地域	第一種公共施設専用地域
第二種公共施設地域	第二種公共施設専用地域
第三種公共施設地域	第三種公共施設専用地域
第一種官公庁所在地	第一種官公庁所在地専用地域
第二種官公庁所在地	第二種官公庁所在地専用地域
第三種官公庁所在地	第三種官公庁所在地専用地域
第一種河川敷	第一種河川敷専用地域
第二種河川敷	第二種河川敷専用地域
第三種河川敷	第三種河川敷専用地域

凡例	
○	河川事務所事務所
△	河川事務所出張所
◇	河川事務所支所
●	河川事務所出張所
▲	河川事務所支所
◆	河川事務所出張所
■	河川事務所支所
□	河川事務所出張所
▣	河川事務所支所
▤	河川事務所出張所
▥	河川事務所支所
▧	河川事務所出張所
▨	河川事務所支所
▩	河川事務所出張所
○	河川事務所事務所
△	河川事務所出張所
◇	河川事務所支所
●	河川事務所出張所
▲	河川事務所支所
◆	河川事務所出張所
■	河川事務所支所
□	河川事務所出張所
▣	河川事務所支所
▤	河川事務所出張所
▥	河川事務所支所
▧	河川事務所出張所
▨	河川事務所支所
▩	河川事務所出張所

国土交通省河川局阿賀川河川事務所



あ が がわ かりゅう きょうさくぶ
阿賀川 下流狭窄部 河道掘削の推進

ふくしま きたかた ながい
福島県喜多方市（長井地区）

H31事業費
857百万円※1

※1 阿賀川河川改修事業H31全体事業費

事業の概要

阿賀川直轄管理区間の最下流部は、長井・泡の巻・津尻の3地区が連続する狭窄部となっており、洪水時の水位上昇により、直上流の山崎地区などで度々内水氾濫被害が生じている。このため、昭和58年度から泡の巻改修（河道掘削）に着手し、平成10年度に泡の巻地区、平成20年度に津尻地区が完成しており、平成21年度から長井地区を着手している。

平成31年度は「防災・減災・国土強靱化のための3ヶ年緊急対策」（※2）の「全国の河川における洪水時の危険性に関する緊急対策（河道等）」の一環としても河道掘削を推進し、狭窄部上流有堤区間の水位低下を図る。

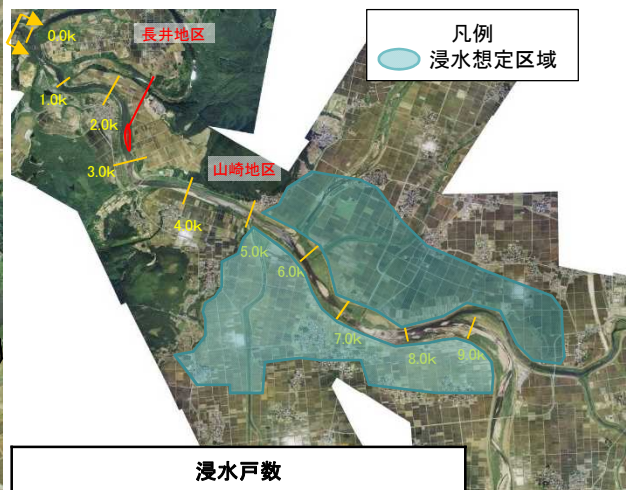
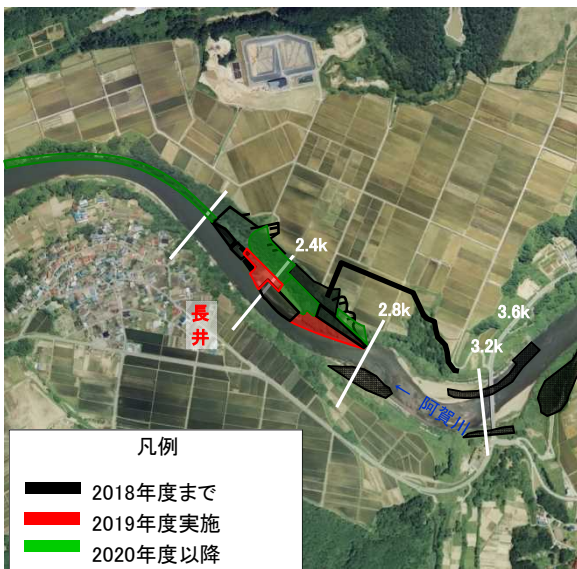
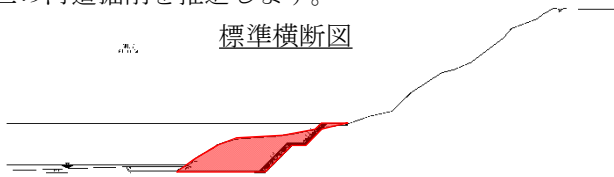
整備効果

河道掘削工事の推進により、治水安全度を向上させます。

平成31年度の事業内容

長井地区の河道掘削を推進します。

標準横断面図



浸水戸数		
床上	床下	床上+床下
1644戸	572戸	2216戸

※2:「防災・減災、国土強靱化のための3か年緊急対策」

➤ 詳細は右記にてご覧いただけます <https://www.kantei.go.jp/jp/singi/jyuyouinfura/index.html>

※2:「水防災意識社会 再構築ビジョン」

➤ 詳細は右記にてご覧いただけます http://www.mlit.go.jp/report/press/mizukokudo03_hh_000899.html

夕に
編集

す

阿賀川 青津 浸透対策の推進

あ が がわ あお つ
ふくしま かわぬま あいづ ばんげまち あおつ
福島県河沼郡会津坂下町（青津地区）

H31事業費
857百万円※1

※1 阿賀川河川改修事業H31全体事業費

事業の概要

平成14年7月出水では、会津坂下町青津地先で基盤漏水が発生したことから、災害復旧費による漏水対策を実施したが、堤防詳細調査の結果、漏水対策箇所の上流側についても同様の地質状況であることが新たに判明した。

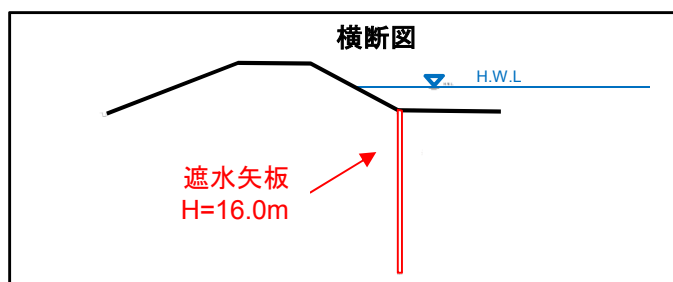
当該箇所は堤防と堤内地盤との比高差が大きく、万が一破堤した場合、浸水被害が甚大となることから早急な対策が必要である。このため「防災・減災・国土強靱化のための3ヶ年緊急対策」（※2）の「全国の河川における洪水時の危険性に関する緊急対策（堤防）」の一環として堤防の浸透対策を推進します。

整備効果

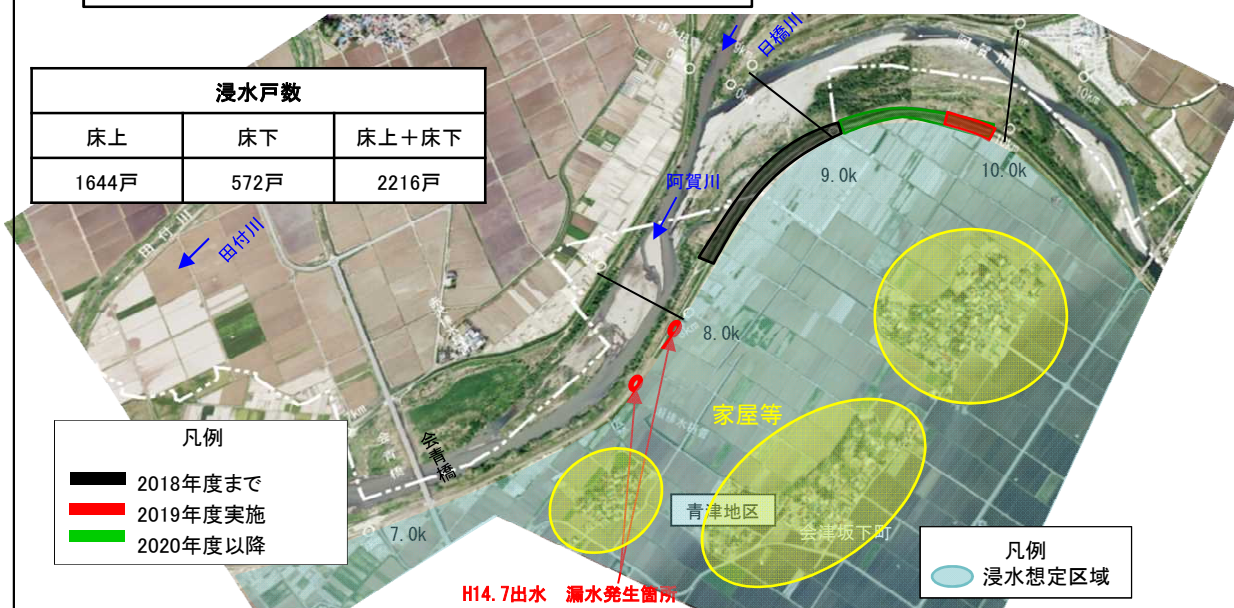
浸透対策の推進により、治水安全度を向上させます。

平成31年度の事業内容

青津地区の浸透対策を推進します。



浸水戸数		
床上	床下	床上+床下
1644戸	572戸	2216戸



※2:「防災・減災、国土強靱化のための3か年緊急対策」

➤ 詳細は右記にてご覧いただけます <https://www.kantei.go.jp/jp/singi/jyuyouinfura/index.html>

※2:「水防災意識社会 再構築ビジョン」

➤ 詳細は右記にてご覧いただけます http://www.mlit.go.jp/report/press/mizukokudo03_hh_000899.html

あ が がわ みや こ

阿賀川 宮古 弱小堤防対策の推進

ふくしま かわぬま あいづばんげまち みやこ
福島県河沼郡会津坂下町 (宮古地区)

H31事業費
857百万円※1

※1 阿賀川河川改修事業H31全体事業費

事業の概要

該当区間は、堤防断面が不足し、整備計画流量に対して流下能力が不足している区間である。氾濫した場合、会津坂下町の市街地などが浸水する恐れがあるため、計画的に弱小堤防対策を実施しているところである。平成31年度は、「防災・減災・国土強靱化のための3ヶ年緊急対策」(※2)の「全国の河川における洪水時の危険性に関する緊急対策(河道等)」の一環として河道掘削を実施するとともに、発生した土砂を利用して築堤を実施する。

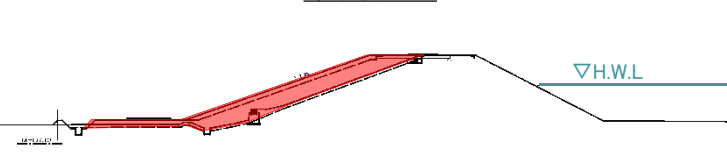
整備効果

弱小堤防対策工事の推進により、治水安全度を向上させます。

平成31年度の事業内容

宮古地区の弱小堤防対策を推進します。

標準横断面 10.1k



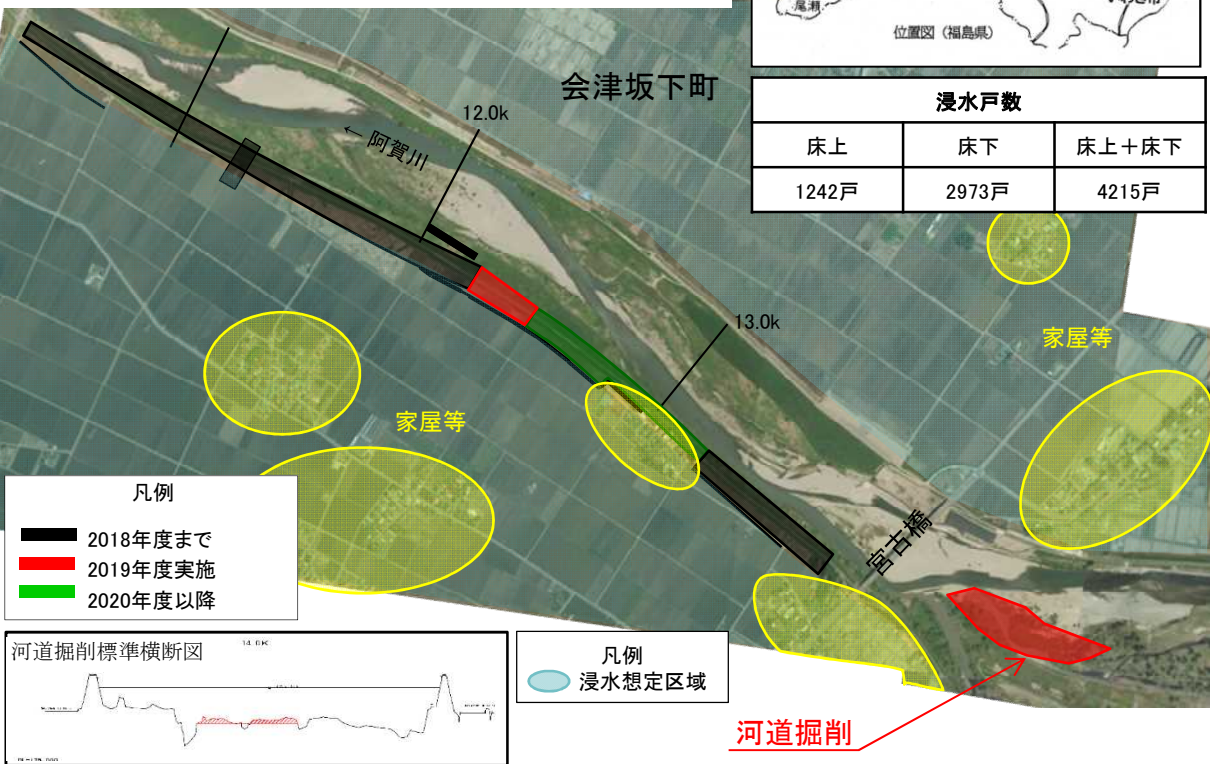
位置図



位置図 (福島県)

浸水戸数

床上	床下	床上+床下
1242戸	2973戸	4215戸



※2:「防災・減災、国土強靱化のための3か年緊急対策」

▶ 詳細は右記にてご覧いただけます <https://www.kantei.go.jp/jp/singi/jyuyouinfura/index.html>

※2:「水防災意識社会 再構築ビジョン」

▶ 詳細は右記にてご覧いただけます http://www.mlit.go.jp/report/press/mizukokudo03_hh_000899.html

あががわ
阿賀川 災害箇所の記事推進

H31事業費
4 1 百万円※ 1

ふくしま あいづ わかまつ あいづ ばんげ ま みやしんまち きた
福島県会津若松市、会津坂下町（真宮新町北地区他1箇所）

※1 阿賀川災害復旧事業 H31全体事業費

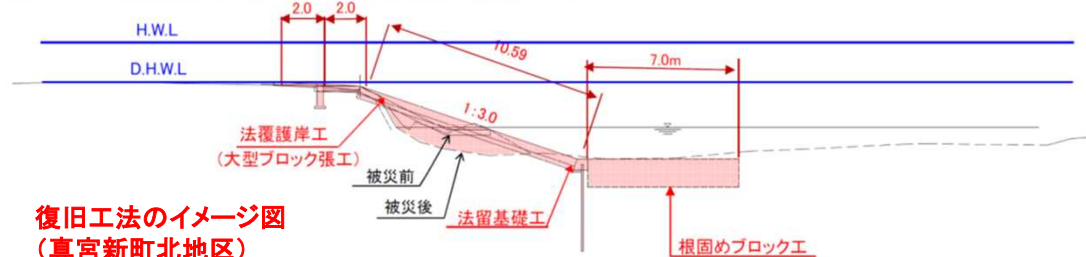
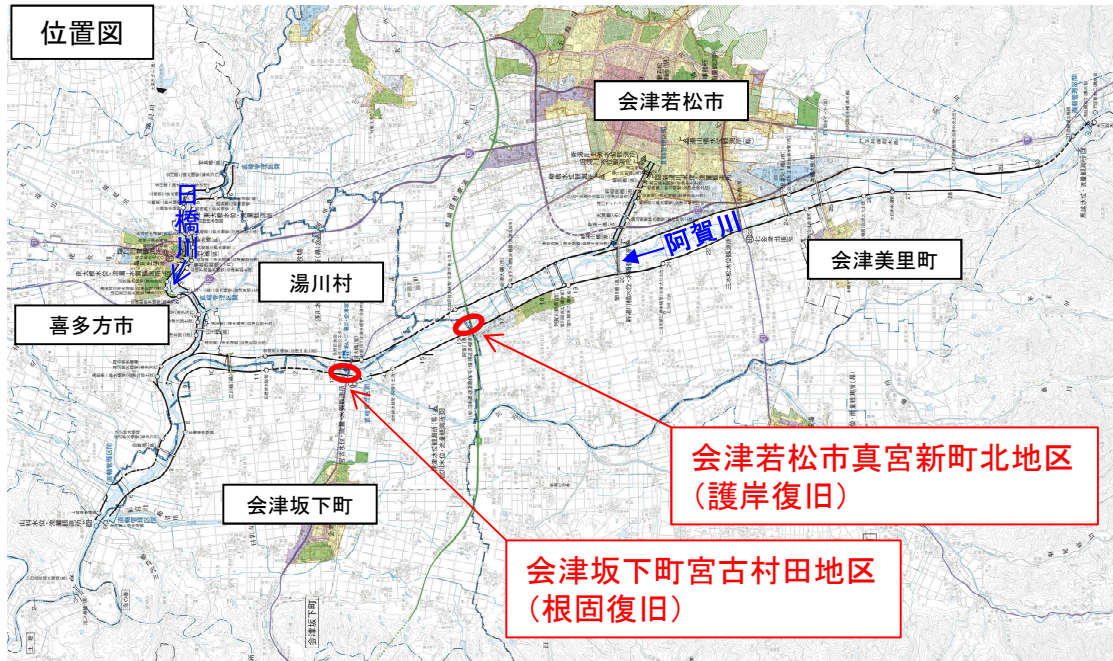
平成31年度予算事業の概要

阿賀川においては平成30年10月台風24号により被災した箇所において護岸復旧工事の推進します。

平成31年度予算の事業内容

真宮新町北地区他1箇所において、護岸復旧工事を推進します。

位置図



阿賀川 防災のための重要インフラ等の機能維持 及び地域と連携した河川管理の実施

事業の概要

阿賀川においては、沿川住民が自ら堤防の除草を行うとともに、除草直後に点検を行っていただくことで河川に対する理解を深め、河川愛護や水防災意識の高揚を図るとともに、堤防維持管理におけるコスト削減を図ります。

また、偏流の原因及び巡視の支障となっている河道内樹木については、学識経験者からの指導を受けながら環境に配慮した樹木伐採を実施します。さらに老朽化により機能が低下した既存河川管理施設の更新等を実施します。

整備効果

沿川住民による堤防除草及び点検の実施により変状箇所を把握するとともに、偏流の原因となっている樹木の伐採、老朽化した施設の更新等を実施することで、河川の安全性を確保します。

平成31年度の主な事業内容

- ・河川における洪水時の危険性に関する緊急対策

洪水時の偏流発生箇所や巡視時の視界不良箇所を中心に樹木伐採を行い、局所洗掘の防止や堤防の安全性の確保を図ります。



樹木伐採イメージ

②沿川住民による堤防除草・点検

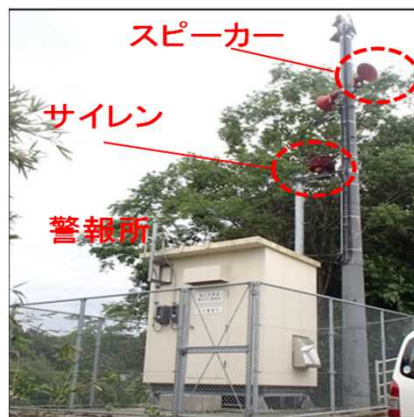
住民の皆様により堤防除草及び点検を実施していただくことで、堤防の機能維持や異常箇所の早期発見に努めます。



住民団体による除草作業

③ダム放流警報設備の改良

安定的なダム操作を行うため、警報局舎の防水対策及びスピーカー設備を増強します。



スピーカー

サイレン

警報所