

新潟県政記者クラブ  
新潟市政記者クラブ  
長岡市記者クラブ  
上越記者クラブ  
本紙投込みをもって解禁

新潟国道事務所  
羽越河川国道事務所  
長岡国道事務所  
高田河川国道事務所

# 事故ゼロプラン

〈事故危険区間重点解消作戦〉

新潟県版



## 平成30年度は事故危険区間28区間の対策が完了しました

- 国土交通省では、平成22年度から直轄国道を対象に、事故の危険性が高い区間を選定し、「**事故ゼロプラン（事故危険区間重点解消作戦）**」に位置付け、優先的に対策を行っているところです。
- 新潟県内では、平成30年度に、国道8号戸頭交差点(新潟市南区)などの28区間が対策完了しました。これにより、平成22年度からの取り組み開始から平成30年12月迄に、事故対策区間のうち**194区間が対策完了**し、死傷事故件数は**約5割減少**しています。また、最新の事故データの反映や地域からの意見などにより、国道8号今町4丁目交差点(見附市)など新たに19区間を追加しましたのでお知らせします。

● **対策が完了した区間(平成30年12月末時点) :** **194区間**  
 ~事故危険区間371区間のうち52%が対策完了

● **取り組み開始時と比較した死傷事故件数 :** **約5割減少**  
 ~県内直轄国道における死傷事故件数 平成22年1,637件→平成29年786件

◆平成31年3月7日に開催された「**道路安全性検討委員会※**」での審議を受け、平成30年度末現在の事故危険区間は177区間となりました。

※委員会については次頁参照

●平成30年度末現在事故危険区間

**177区間**

平成29年度末現在  
**186区間**

平成30年度  
事故対策完了  
**28区間**

+

平成30年度  
追加選定  
**19区間**

引き続き、事故ゼロを目指して、対策を進めていきます。

詳しくはHPで！

- ・事故危険区間マップや事故対策例などを掲載。
- ・アンケートも募集中です！

新潟事故ゼロ

検索

<http://www.2159.go.jp/enquete/top.html>



お問い合わせ先



国土交通省 北陸地方整備局  
**新潟国道事務所**

みなみささぐち  
〒950-0912 新潟市中央区南笹口2丁目1番65号  
<http://www.hrr.mlit.go.jp/niikoku/>

調査課長 鈴木 桂太(すずき けいた) (内線451)

電話 025-244-2159 (代表) FAX 025-246-7763

## 『道路安全性検討委員会』とは

- 「道路安全性検討委員会」は、新潟県内における国土交通省が管理する国道の安全性について、県民や道路利用者と共通認識を図るためのプロセスおよび要対策区間（リスト）の検討を行うこと等を目的としています。

### 道路安全性検討委員会 委員（敬称略）

上越教育大学大学院学校教育研究科 教授

公益財団法人新潟県女性財団 顧問

- 長岡技術科学大学大学院工学研究科 教授

株式会社新潟日報社 論説編集委員室 次長

新潟県ハイヤー・タクシー協会 専務理事

公益社団法人新潟県バス協会 専務理事

公益社団法人新潟県トラック協会 専務理事

カミフル・サイクルステーション

有限会社ミカユニバーサルデザインオフィス

あさくら	ゆうこ
浅倉	有子
おおしま	くみこ
大島	煦美子
さの	かずし
佐野	可寸志
おおつか	せいいちろう
大塚	清一郎
すずき	ひさお
鈴木	久夫
たかはし	せいきち
高橋	清吉
あさま	ひろし
浅間	博
たかはし	まさよし
高橋	正良
なかむら	みか
中村	美香

※ ○：委員長

※ この他、行政機関の関係者が委員となります。

- 今年度は、委員会において事故対策を実施した区間の効果検証や最新事故データ及びアンケート結果を踏まえた事故危険区間の選定に加え、平成22年度から開始した取り組みの成果や今後の目標等について報告・検討を行いました。

### 【平成30年度道路安全性検討委員会の開催概要】

日時：平成31年3月7日（木） 10：20～12：00

会場：新潟国道事務所 B棟 会議室  
(新潟県新潟市中央区南笹口2-1-65)

- 内容： 1) 事故ゼロプランの取組状況について  
2) 対策優先実施方針の設定について  
3) 県内直轄国道の事故特性を踏まえた事故対策の重点化について  
4) その他



【委員会の様子】



区間登録番号	路線番号	管理事務所	区間名	市町村	選定年度	追加区間該当条件	選定条件該当一覧										卓越事故パターン	
							①-1	①-2	①-3	①-4	②-1	②-2	②-3	②-4	③	④		
31	8	新国	大野畑交差点	三条市	H22			●										追突
32	8	新国	直江町一交差点	三条市	H22			●										夏期、追突、右折
274	8	新国	三条市直江町2丁目交差点	三条市	H23								●					夜間、追突
33	8	新国	直江三交差点	三条市	H22			●										右折
34	49	新国	上中	阿賀野市	H22			●										追突
281	49	新国	水原小学校入口交差点	阿賀野市	H24			●										追突、右折
301	49	新国	安野町	阿賀野市	H25			●										追突
343	49	新国	小里地先	阿賀野市	H29			●										追突
282	49	新国	横越上町交差点	新潟市江南区	H24				●									追突、右折
35	49	新国	茅野山交差点	新潟市江南区	H22			●										追突、右折
255	49	新国	茅野山IC	新潟市江南区	H23												●	追突
331	49	新国	鷲ノ子IC下り線オランプ	新潟市江南区	H28								●					—
177	49	新国	姥ヶ山IC	新潟市江南区	H22								●				●	追突
37	49	新国	弁天橋通2丁目	新潟市中央区	H22												●	追突
358	113	新国	片貝トンネル	関川村	H30	②④							●				●	正面衝突
40	116	新国	西太田交差点	燕市	H22			●										追突
190	116	新国	法花堂	燕市	H22								●			●		追突、出会い頭
344	116	新国	吉田大保町	燕市	H29			●										追突
277	116	新国	燕市吉田若生町	燕市	H23								●					追突
48	116	新国	善光寺交差点付近	新潟市西蒲区	H22 H30	①	●	●										追突
51	116	新国	田島交差点～田島入口交差点	新潟市西区	H22			●										追突
52	116	新国	曾和交差点	新潟市西区	H22			●										追突、右折
318	116	新国	亀貝IC	新潟市	H27				●									追突、右折
54	116	新国	小針線山田交差点～平成大橋西詰交差点～平成大橋東詰交差点～鳥屋野	新潟市西区・中央区	H22			●									●	右折
58	116	新国	関屋昭和町交差点	新潟市中央区	H22			●									●	追突、右折、左折 車×自転車
359	116	新国	関屋田町1丁目交差点	新潟市中央区	H30	①			●									対人
56	116	新国	新光町交差点～千歳大橋	新潟市中央区	H22			●										追突
60	116	新国	新大病院前交差点	新潟市中央区	H22			●										追突
64	116	新国	東堀交差点	新潟市中央区	H22			●										左折
239	7	羽越	笹谷	村上市	H23								●					追突
354	7	羽越	九日市交差点	村上市	H29								●					追突
355	7	羽越	仲間町	村上市	H29								●					沿道施設出入関連
70	7	羽越	新町天神岡地区	村上市	H22			●					●					追突、出合頭
356	7	羽越	猿沢～早稲田地区	村上市	H29								●					追突、歩行者、自転車関連
332	7	羽越	蛇ノ沢洞門～朝日トンネル	村上市	H28								●					単独
360	7	羽越	蛇ノ沢1号洞門	村上市	H30	②							●					正面衝突、車両単独
319	7	羽越	下大島地区	村上市	H27												●	正面衝突、追突
78	8	長国	一ツ屋敷交差点付近	三条市	H22			●					●					追突
79	8	長国	福島新田交差点付近	三条市	H22			●					●					追突
81	8	長国	三条市大字萩島字造作～字室ノ神	三条市	H22			●					●					追突
83	8	長国	千把野交差点	三条市	H22			●					●				●	追突
361	8	長国	今町四丁目交差点	見附市	H30	①		●										追突
85	8	長国	上新田北交差点	見附市	H22			●			●							追突、横断歩道横断中、右折時
224	8	長国	上新田中交差点	見附市	H23			●										追突
86	8	長国	上新田南交差点～中之島流通団地交差点	見附市	H22			●					●				●	追突
87	8	長国	灰島新田交差点	長岡市	H22			●					●					追突
88	8	長国	新組北交差点	長岡市	H22			●										追突
283	8	長国	新組南交差点	長岡市	H24			●										追突、右折、夜間
89	8	長国	福島交差点	長岡市	H22			●										追突、右折時
91	8	長国	川崎五丁目～愛宕交差点	長岡市	H22			●										右折時、左折時、追突
92	8	長国	新町1丁目交差点～愛宕2丁目	長岡市	H22			●									●	追突、横断歩道上、右折時
214	8	長国	川崎IC交差点	長岡市	H22												●	追突(上り線オランプ)
94	8	長国	蓮湯交差点	長岡市	H22			●									●	追突、右折時
95	8	長国	堺西交差点	長岡市	H22			●										追突、右折時
96	8	長国	高瀬町～喜多東交差点	長岡市	H22			●					●					追突
97	8	長国	福山交差点～日越交差点	長岡市	H22			●									●	追突、右折
303	8	長国	日越交差点	長岡市	H25			●										追突
227	8	長国	上除西交差点	長岡市	H23			●										追突、右折
228	8	長国	関原1丁目交差点	長岡市	H23			●										追突、右折
345	8	長国	関原五丁目交差点	長岡市	H29				●				●					人对車両
147	8	長国	大積1丁目	長岡市	H22								●			●		(歩道整備)
149	8	長国	曾地	柏崎市	H22								●			●		(歩道整備)
333	8	長国	田塚一丁目	柏崎市	H28								●					追突
101	8	長国	日吉町交差点	柏崎市	H22			●										右折
362	8	長国	柏崎総合医療センター前交差点	柏崎市	H30	②							●					歩行者、右折時
347	8	長国	半田中央交差点	柏崎市	H29								●					追突
346	8	長国	常盤台	柏崎市	H29								●					追突
334	8	長国	道の駅風の丘米山入口交差点	柏崎市	H28				●									追突
286	8	長国	米山町	柏崎市	H24												●	(歩道整備)
107	17	長国	三国トンネル	湯沢町	H22												●	—
363	17	長国	湯沢IC入口交差点	湯沢町	H30	②							●					追突(冬期)
348	17	長国	小原交差点	湯沢町	H29								●					追突
111	17	長国	宮林交差点	湯沢町	H22 H30	②							●					追突(冬期)、出会頭
257	17	長国	関山スノーシェット～五十嵐入口交差点	南魚沼市	H23								●				●	追突、冬期
335	17	長国	関交差点	南魚沼市	H28								●					追突
151	17	長国	上一日市	南魚沼市	H22								●					(歩道整備)
336	17	長国	砂押交差点	南魚沼市	H28								●					追突



# ●平成30年度追加選定箇所の事例

## (1)事故データに基づく選定箇所【No. 361 国道8号 今町四丁目交差点】 いままち

### ○箇所概要

路線名	国道8号
箇所名	今町四丁目交差点
住所	見附市今町

### <位置図>

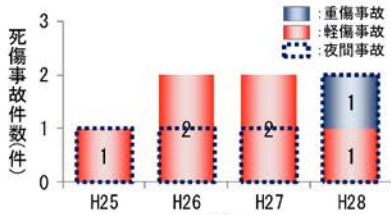


### <H25～H28事故データ>

- ・死傷事故率 **220.5**件/億台km
- ・死傷事故件数 **1.75**件/年

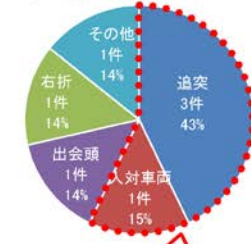
### <事故発生状況>

#### ■年次別死傷事故件数



・夜間事故が多発

#### ■事故類型別割合(H25-H28)



・追突事故が多発  
・人対車両事故が発生

### ○現地状況



## (2)地域の声に基づく選定箇所【No. 254 国道18号 乙吉交差点】 おとよし

### ○箇所概要

路線名	国道18号
箇所名	乙吉交差点
住所	妙高市乙吉

### <位置図>

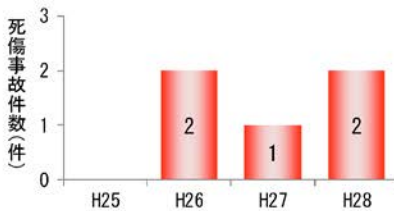


### <H25～H28事故データ>

- ・死傷事故率 **248.9**件/億台km
- ・死傷事故件数 **1.25**件/年

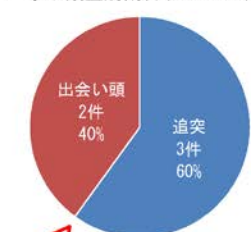
### <事故発生状況>

#### ■年次別死傷事故件数



追突事故・出会い頭事故が多発

#### ■事故類型別割合(H25-H28)



### ○現地状況



# 除外区間リスト(平成30年度末)

全194区間(平成30年度追加28区間)

## 一 事故危険区間から除外する区間の考え方 一

### A) 事故削減効果があった区間

- ・対策後2年分以上のデータ平均値で3割以上の事故削減が認められ、かつ「事故データに基づく選定条件」に該当しない区間(ただし、4年間はフォローアップを実施)

### B) 交通環境が変化した区間

- ・2回連続で「事故データに基づく選定条件」に該当せず、あわせて現地確認(商業施設撤退などの交通環境変化)を実施した区間

### C) 安全性が確認できた区間

- ・安全化事業が完了した区間(ただし、道路利用者アンケート等による意見聴取や、車両挙動調査等により効果を確認)

## 平成30年度の除外区間に着色

A) 事故削減効果があった区間

B) 交通環境が変化した区間

C) 安全性が確認できた区間

区間登録番号	路線番号	管理事務所	区間名	市町村	選定年度	選定条件該当一覧		除外年度	除外する区間の考え方該当一覧		
						事故データに基づく選定	地域の声に基づく選定		A	B	C
1	7	新国	上大川前通交差点	新潟市中央区	H22	●		H30		◆	
166	7	新国	海老ヶ瀬IC	新潟市東区	H22		●	H24			◆
203	7	新国	一日市	新潟市東区	H22	●		H24		◆	
269	7	新国	舟入交差点	新発田市	H23		●	H25			◆
311	7	新国	聖籠IC(下りオフランプ)	聖籠町	H26		●	H27			◆
167	7	新国	中曽根町交差点	新発田市	H22	●		H25	◆		
168	7	新国	中曽根町3丁目~中曽根町2丁目	新発田市	H22	●		H25	◆		
169	7	新国	城北町3丁目~城北町2丁目	新発田市	H22	●		H25	◆		
218	7	新国	城北町交差点	新発田市	H23	●		H29	◆		
12	7	新国	緑町2丁目	新発田市	H22	●		H27	◆		
170	7	新国	鳥潟交差点~高浜入口交差点	新発田市	H22	●		H26	◆		
171	7	新国	鳥潟	新発田市	H22	●		H26	◆		
172	7	新国	三日市~上館三差路交差点	新発田市	H22	●		H29	◆		
206	7	新国	東本町交差点付近	胎内市	H22		●	H27			◆
207	7	新国	市役所入口交差点	胎内市	H22		●	H30			◆
208	7	新国	塩沢交差点~近江新交差点	胎内市	H22		●	H26			◆
272	7	新国	十文字交差点	村上市	H23		●	H29			◆
259	7	新国	新発田IC交差点	新発田市	H23		●	H25			◆
20	8	新国	山田~中山田交差点	新潟市西区	H22	●		H30	◆		
22	8	新国	中善久交差点	新潟市西区	H22	●		H26	◆		
173	8	新国	黒埼IC	新潟市西区	H22	●		H26	◆		
263	8	新国	大野大橋	新潟市南区	H23		●	H26			◆
145	8	新国	田中	新潟市南区	H22		●	H27			◆
26	8	新国	戸頭	新潟市南区	H22	●		H30	◆		
187	8	新国	戸頭	新潟市南区	H22		●	H24			◆
27	8	新国	新町~上新田交差点	新潟市南区	H22	●		H28	◆		
29	8	新国	須頃二交差点	三条市	H22	●		H30	◆		
237	49	新国	福取地先	阿賀町	H23		●	H27			◆
238	49	新国	八木山地内~栄山地先	阿賀町	H23		●	H27			◆
209	49	新国	きりん橋	阿賀町	H22		●	H24			◆
271	49	新国	本尊岩トンネル	阿賀町	H23		●	H25			◆
146	49	新国	揚川トンネル~黒岩~白崎	阿賀町	H22		●	H28			◆
275	49	新国	三川IC入口交差点	阿賀町	H23		●	H27			◆
174	49	新国	庄ヶ宮~水原中学校入口交差点	阿賀野市	H22	●		H30	◆		
175	49	新国	中央町交差点	阿賀野市	H22	●		H25	◆		
176	49	新国	山口町1丁目~山口町2丁目	阿賀野市	H22	●		H25	◆		
188	49	新国	小里	阿賀野市	H22		●	H24			◆
276	49	新国	緑岡交差点	阿賀野市	H23		●	H27			◆
210	49	新国	曙町二交差点	新潟市江南区	H22		●	H25			◆
36	49	新国	鶴ノ子IC	新潟市江南区	H22		●	H25			◆
260	49	新国	新潟亀田IC	新潟市江南区	H23		●	H27			◆
38	113	新国	上関	関川村	H22		●	H24			◆
39	113	新国	大内渕	関川村	H22		●	H27			◆
178	116	新国	五千石~新興野	燕市	H22		●	H26			◆
211	116	新国	金属団地入口交差点	燕市	H22		●	H26			◆
189	116	新国	吉田西太田	燕市	H22		●	H26			◆
41	116	新国	吉田東町~若生町交差点	燕市	H22	●		H29	◆		
179	116	新国	鴻巣交差点	燕市	H22		●	H25			◆
191	116	新国	鴻巣	燕市	H22		●	H24			◆
42	116	新国	富岡交差点	新潟市西蒲区	H22	●		H27	◆		
43	116	新国	下和納交差点	新潟市西蒲区	H22	●		H28	◆		
44	116	新国	巻北IC	新潟市西蒲区	H22	●		H28	◆		
45	116	新国	押付交差点	新潟市西蒲区	H22	●		H28	◆		
46	116	新国	押付	新潟市西蒲区	H22	●		H29	◆		
47	116	新国	曾根交差点	新潟市西蒲区	H22	●		H29	◆		
49	116	新国	明田交差点	新潟市西区	H22	●		H30	◆		
50	116	新国	小瀬	新潟市西区	H22	●		H27	◆		

区間登録番号	路線番号	管理事務所	区間名	市町村	選定年度	選定条件該当一覧		除外年度	除外する区間の考え方 該当一覧		
						事故データに基づく選定	地域の声に基づく選定		A	B	C
53	116	新国	小新IC～黒埼IC	新潟市西区	H22		●	H27			◆
222	116	新国	美咲町2丁目	新潟市中央区	H23	●		H30		◆	
223	116	新国	関屋本村町2丁目	新潟市中央区	H23	●		H30		◆	
55	116	新国	出来島1交差点	新潟市中央区	H22	●		H30	◆		
59	116	新国	学校町3番町～白山浦1丁目	新潟市中央区	H22		●	H24			◆
57	116	新国	千歳大橋西詰交差点	新潟市中央区	H22	●		H30	◆		
61	116	新国	市役所前交差点	新潟市中央区	H22	●		H28	◆		
192	116	新国	学校町～寄居町	新潟市中央区	H22		●	H28			◆
62	116	新国	東中通二交差点	新潟市中央区	H22	●		H26	◆		
63	116	新国	寄居町交差点	新潟市中央区	H22	●		H26	◆		
65	7	羽越	下鍛冶屋交差点	村上市	H22		●	H27			◆
66	7	羽越	藤沢交差点	村上市	H22	●		H28	◆		
193	7	羽越	平林	村上市	H22		●	H24			◆
67	7	羽越	牧目交差点	村上市	H22		●	H28			◆
68	7	羽越	上助洲交差点～牛沢交差点	村上市	H22		●	H28			◆
212	7	羽越	牛沢交差点	村上市	H22		●	H28			◆
180	7	羽越	仲間町交差点～新町交差点	村上市	H22	●		H28	◆		
69	7	羽越	新町交差点～山辺里北交差点	村上市	H22		●	H25			◆
71	7	羽越	古渡路交差点	村上市	H22		●	H24			◆
181	7	羽越	小川地区	村上市	H22		●	H26			◆
213	7	羽越	水明橋	村上市	H22		●	H24			◆
302	7	羽越	猿沢地区	村上市	H25		●	H27			◆
72	7	羽越	塩野町地区	村上市	H22		●	H24			◆
73	7	羽越	大須戸地区	村上市	H22		●	H24			◆
74	7	羽越	蒲萄トンネル	村上市	H22		●	H27			◆
75	7	羽越	蒲萄集落	村上市	H22		●	H27			◆
313	7	羽越	カリカ坂洞門	村上市	H26		●	H30			◆
241	7	羽越	下大蔵	村上市	H23		●	H27			◆
76	7	羽越	勝木駅前交差点	村上市	H22		●	H29			◆
240	7	羽越	府屋第二トンネル	村上市	H23		●	H26			◆
242	7	羽越	中浜	村上市	H23		●	H27			◆
77	8	長国	猪子場新田交差点付近	三条市	H22		●	H27			◆
80	8	長国	善久寺交差点～福島乙交差点	三条市	H22		●	H28			◆
82	8	長国	狹島交差点	三条市	H22		●	H28			◆
84	8	長国	今町五丁目交差点	見附市	H22	●		H30	◆		
90	8	長国	長岡市川崎町字野口～堀金交差点	長岡市	H22	●		H25		◆	
93	8	長国	西神田交差点	長岡市	H22	●		H30	◆		
225	8	長国	中島7丁目交差点	長岡市	H23	●		H30	◆		
226	8	長国	長岡大橋(単路)	長岡市	H23	●		H30	◆		
261	8	長国	寺島交差点	長岡市	H23		●	H28			◆
284	8	長国	塚交差点	長岡市	H24		●	H26			◆
273	8	長国	高瀬町入口交差点	長岡市	H23		●	H29			◆
320	8	長国	上除交差点	長岡市	H27		●	H30			◆
98	8	長国	宮本バス停前交差点～宮本東方町交差点	長岡市	H22		●	H28			◆
148	8	長国	大積田代	長岡市	H22		●	H26			◆
285	8	長国	土合	柏崎市	H24		●	H30			◆
99	8	長国	柏崎市大字土合地先	柏崎市	H22	●		H30	◆		
100	8	長国	柏崎市東柳田～東柳田交差点	柏崎市	H22	●		H29	◆		
215	8	長国	新田畑交差点	柏崎市	H22		●	H28			◆
268	8	長国	長浜交差点	柏崎市	H23		●	H26			◆
106	8	長国	茨目交差点	柏崎市	H22		●	H27			◆
194	8	長国	宝町	柏崎市	H22		●	H24			◆
321	8	長国	宝町交差点	柏崎市	H27		●	H30			◆
102	8	長国	幸町交差点付近	柏崎市	H22	●		H29	◆		
103	8	長国	枇杷島交差点	柏崎市	H22	●		H28	◆		
104	8	長国	御野立公園入口交差点	柏崎市	H22		●	H26			◆
105	8	長国	米山トンネル～米山交差点	柏崎市	H22		●	H24			◆
150	8	長国	米山町	柏崎市	H22		●	H25			◆
108	17	長国	湯沢町大字三国字関～浅貝交差点	湯沢町	H22		●	H26			◆
109	17	長国	八木沢トンネル	湯沢町	H22		●	H29			◆
110	17	長国	芝原トンネル	湯沢町	H22		●	H29			◆
195	17	長国	神立	湯沢町	H22		●	H30			◆
196	17	長国	湯沢	湯沢町	H22		●	H24			◆
314	17	長国	石打観光口交差点	南魚沼市	H26		●	H29			◆
322	17	長国	塩沢道路ステーション前交差点	南魚沼市	H27		●	H29			◆
197	17	長国	関	南魚沼市	H22		●	H24			◆
152	17	長国	下一日市	南魚沼市	H22		●	H30			◆
153	17	長国	君沢～南田中	南魚沼市	H22		●	H30			◆
198	17	長国	南田中	南魚沼市	H22		●	H26			◆
264	17	長国	上越国際スキー場入口交差点	南魚沼市	H23		●	H27			◆
287	17	長国	塩沢	南魚沼市	H24	●		H29	◆		
113	17	長国	南魚沼市竹俣字勝俣田地先	南魚沼市	H22		●	H28			◆
114	17	長国	竹ノ俣交差点	南魚沼市	H22		●	H26			◆
115	17	長国	南魚沼市六日町字館～字西裏	南魚沼市	H22		●	H26			◆
183	17	長国	美佐島交差点	南魚沼市	H22	●		H27	◆		
216	17	長国	庄之又交差点	南魚沼市	H22		●	H27			◆
288	17	長国	寺尾交差点	南魚沼市	H24		●	H26			◆
199	17	長国	九日町	南魚沼市	H22		●	H25			◆
279	17	長国	浦佐交差点(県道71号との交差点)	南魚沼市	H23		●	H27			◆
270	17	長国	古新田交差点	魚沼市	H23		●	H27			◆
292	17	長国	佐梨	魚沼市	H24		●	H28			◆
304	17	長国	南一条交差点	魚沼市	H25		●	H27			◆
117	17	長国	魚沼市堀之内字五軒屋敷地先交差点	魚沼市	H22		●	H26			◆
118	17	長国	堀之内小学校前交差点	魚沼市	H22		●	H26			◆
119	17	長国	堀之内庁舎前交差点	魚沼市	H22	●		H29	◆		
293	17	長国	田川交差点	魚沼市	H24		●	H26			◆
154	17	長国	下島	魚沼市	H22		●	H27			◆
155	17	長国	東川口	長岡市	H22		●	H25			◆



区間 登録 番号	路線 番号	管理 事務所	区間名	市町村	選定 年度	選定条件該当一覧		除外 年度	除外する区間の考え方 該当一覧		
						事故データに 基づく選定	地域の声に 基づく選定		A	B	C
305	17	長国	川口支所前交差点	長岡市	H25		●	H28			◆
323	17	長国	東川口(大島交差点)	長岡市	H27		●	H30			◆
280	17	長国	牛ヶ島交差点	長岡市	H23		●	H27			◆
121	17	長国	高梨交差点	小千谷市	H22	●		H29	◆		
123	17	長国	大川原入口交差点	長岡市	H22	●		H24		◆	
124	17	長国	十日町交差点(県道498号と国道17号の合流部)	長岡市	H22		●	H26			◆
294	17	長国	片田交差点	長岡市	H24		●	H28			◆
125	17	長国	高畑南交差点	長岡市	H22		●	H26			◆
317	116	長国	小木番場交差点	出雲崎町	H26		●	H29			◆
295	116	長国	川西交差点	出雲崎町	H24		●	H29			◆
200	8	高田	馬正面	上越市	H22		●	H24			◆
252	8	高田	上下浜交差点～九戸浜交差点	上越市	H23		●	H25			◆
127	8	高田	鶴の浜温泉入口交差点(単路)	上越市	H22		●	H24			◆
184	8	高田	土底浜東交差点	上越市	H22		●	H24			◆
339	8	高田	土底浜東交差点	上越市	H28		●	H30			◆
129	8	高田	土底浜駅前交差点	上越市	H22		●	H26			◆
130	8	高田	犀潟	上越市	H22		●	H24			◆
131	8	高田	日之出交差点	上越市	H22		●	H24			◆
297	8	高田	佐内東交差点	上越市	H24		●	H27			◆
132	8	高田	安江中央交差点(単路)	上越市	H22	●		H26	◆		
251	8	高田	上越市国府(国府交差点)	上越市	H23		●	H25			◆
158	8	高田	五智～虫生岩戸	上越市	H22		●	H26			◆
233	8	高田	上越市虫生岩戸(郷津交差点)	上越市	H23	●		H27	◆		
201	8	高田	長浜	上越市	H22		●	H24			◆
249	8	高田	上越市有間川	上越市	H23		●	H25			◆
135	8	高田	名立小泊1	上越市	H22		●	H27			◆
202	8	高田	名立小泊	上越市	H22		●	H24			◆
299	8	高田	名立大橋東詰交差点	上越市	H24		●	H28			◆
136	8	高田	藤崎集落～能生大橋西詰交差点	糸魚川市	H22		●	H29			◆
159	8	高田	藤崎	糸魚川市	H22		●	H27			◆
244	8	高田	糸魚川市木浦	糸魚川市	H23		●	H27			◆
161	8	高田	竹ヶ花	糸魚川市	H22		●	H30			◆
138	8	高田	寺島交差点	糸魚川市	H22		●	H24			◆
248	8	高田	糸魚川市寺島	糸魚川市	H23		●	H25			◆
163	8	高田	須沢	糸魚川市	H22		●	H25			◆
164	8	高田	寺地	糸魚川市	H22		●	H24			◆
246	8	高田	子不知	糸魚川市	H23		●	H25			◆
186	8	高田	浄土・先ヶ鼻洞門	糸魚川市	H22		●	H24			◆
160	8	高田	間脇・中宿	糸魚川市	H22		●	H27			◆
309	18	高田	関山交差点	妙高市	H25		●	H28			◆
140	18	高田	北沢入口	妙高市	H22	●		H26	◆		
247	18	高田	妙高市上中(矢代川大橋)	妙高市	H23		●	H30			◆
141	18	高田	猪野山交差点	妙高市	H22		●	H24			◆
142	18	高田	寺町北交差点	上越市	H22	●		H26	◆		
143	18	高田	上箱井交差点	上越市	H22		●	H24			◆
258	18	高田	今池交差点	上越市	H23		●	H26			◆
234	18	高田	上越市子安(子安交差点)	上越市	H23	●		H25	◆		
300	18	高田	富岡東下り線オランプ	上越市	H24	●		H29	◆		
144	18	高田	三田交差点	上越市	H22		●	H30			◆

# ●事故対策完了箇所事例

## (1)事故データに基づく選定箇所【No. 26 国道8号 戸頭】

とがしら

### Plan 問題の把握と対策立案

- 市街地部の端部に位置する交差点で、前後が直線区間であるため、速度超過や漫然運転を誘発しやすく、交差点手前で減速・停止する前方車両に対応できず追突事故が発生  
⇒ **バイパス(白根バイパス)整備**



選定時事故データ(H17~H20)  
 ・死傷事故件数 2.00件/年  
 ・死傷事故率 121.4件/億台km

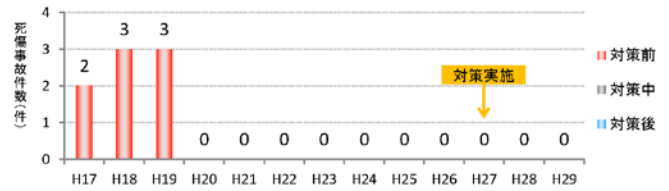
交差点手前での追突事故が発生

### Check 効果の検証

#### <事故データによる評価>

- ・対策実施後、死傷事故は減少。  
(対策前2.00件/年→対策後0.00件/年 **100%減少**)
- ・対策後の事故データは「事故データに基づく選定条件」に**非該当**。
- ・卓越していた追突事故は**減少**。

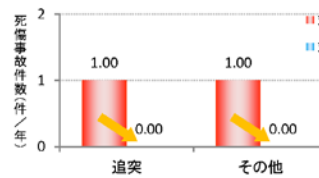
#### ◆ 対策前後の事故件数



対策前平均  
2.00件/年

対策後平均  
0.00件/年

#### ◆ 卓越事故の事故件数変化



#### ◆ 対策後の事故データ(代表区間)

事故件数 (件/年)	死傷事故率 (件/億台km)
0.00	0.0

### Do 対策実施 (H27年)



白根バイパス整備 (H27:一部区間開通)

至 三條市

至 新潟市西区

### Action 進捗状況の判定

- 卓越していた追突事故をはじめ、当該区間の死傷事故件数が減少し、「事故データに基づく選定条件」にも該当しない。 ⇒ **対策完了**

## (2)地域の声に基づく選定箇所【No. 313 国道7号 カリカ坂洞門】

### Plan 問題の把握と対策立案

- 新潟市側から鶴岡市側へ向かって下り勾配で、速度超過を誘発しやすく、これらの車両が前方の視認性が悪い洞門のカーブ区間に入ると、ハンドル操作を誤って正面衝突が発生  
⇒ **ドットライン、カラー舗装、ランブルストリップス** 他



選定時事故データ(H21~H24)  
 ・死傷事故件数 0.50件/年  
 ・死傷事故率 25.3件/億台km

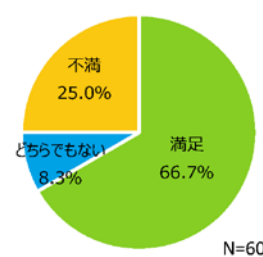
視認性が悪い洞門のカーブ区間で車線逸脱の危険性が高い

### Check 効果の検証

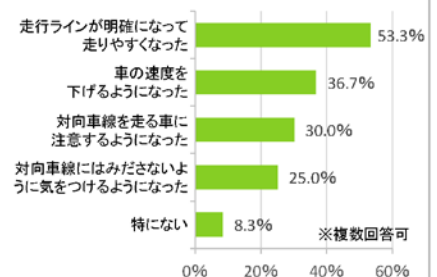
#### <道路利用者の評価>

- ・道路利用者に対策の満足度をアンケートしたところ、**約7割**が満足と評価
- ・特に、走行ラインが明確になり走りやすくなった点について高く評価

#### ◆ 対策の満足度 (H30)



#### ◆ 対策後に感じたこと



#### <所轄警察による評価>

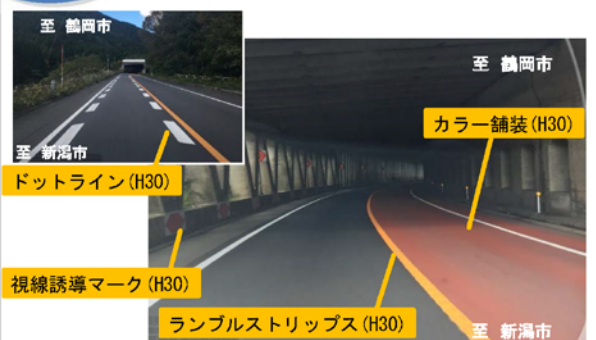
- ・工事完了後の状況について、所轄警察に確認し、対策後に大きな問題が生じていないことを確認。

#### ◆ 村上警察署ヒアリング (H30年12月)



- ・対策後に大きな事故発生などの問題は確認されていないため、対策完了の判定で問題ないものと考えられる。

### Do 対策実施 (H30年)



至 新潟市

至 鶴岡市

ドットライン (H30)

カラー舗装 (H30)

視線誘導マーク (H30)

ランブルストリップス (H30)

至 新潟市

### Action 進捗状況の判定

- 安全化事業が完了し、道路利用者や所轄警察からの評価により対策効果が認められた ⇒ **対策完了**