

平成29年6月30日から7月5日にかけての 黒部川の出水概要



7月6日13:30 宇奈月ダム

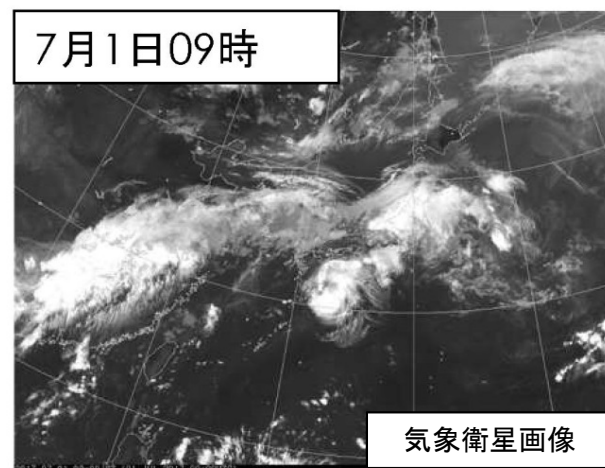
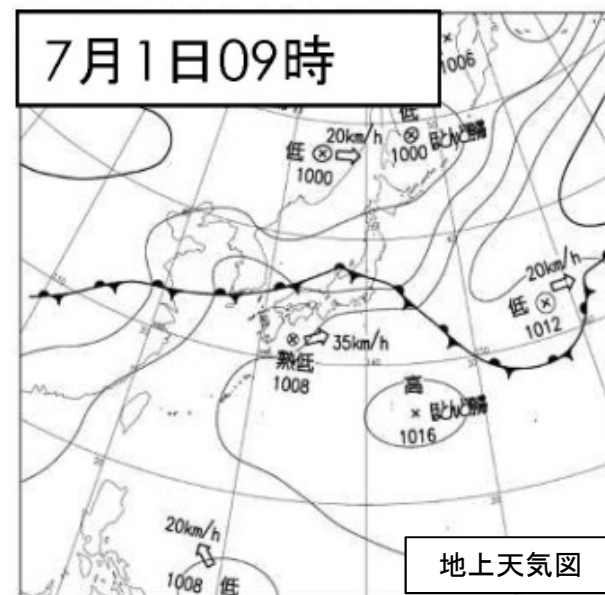
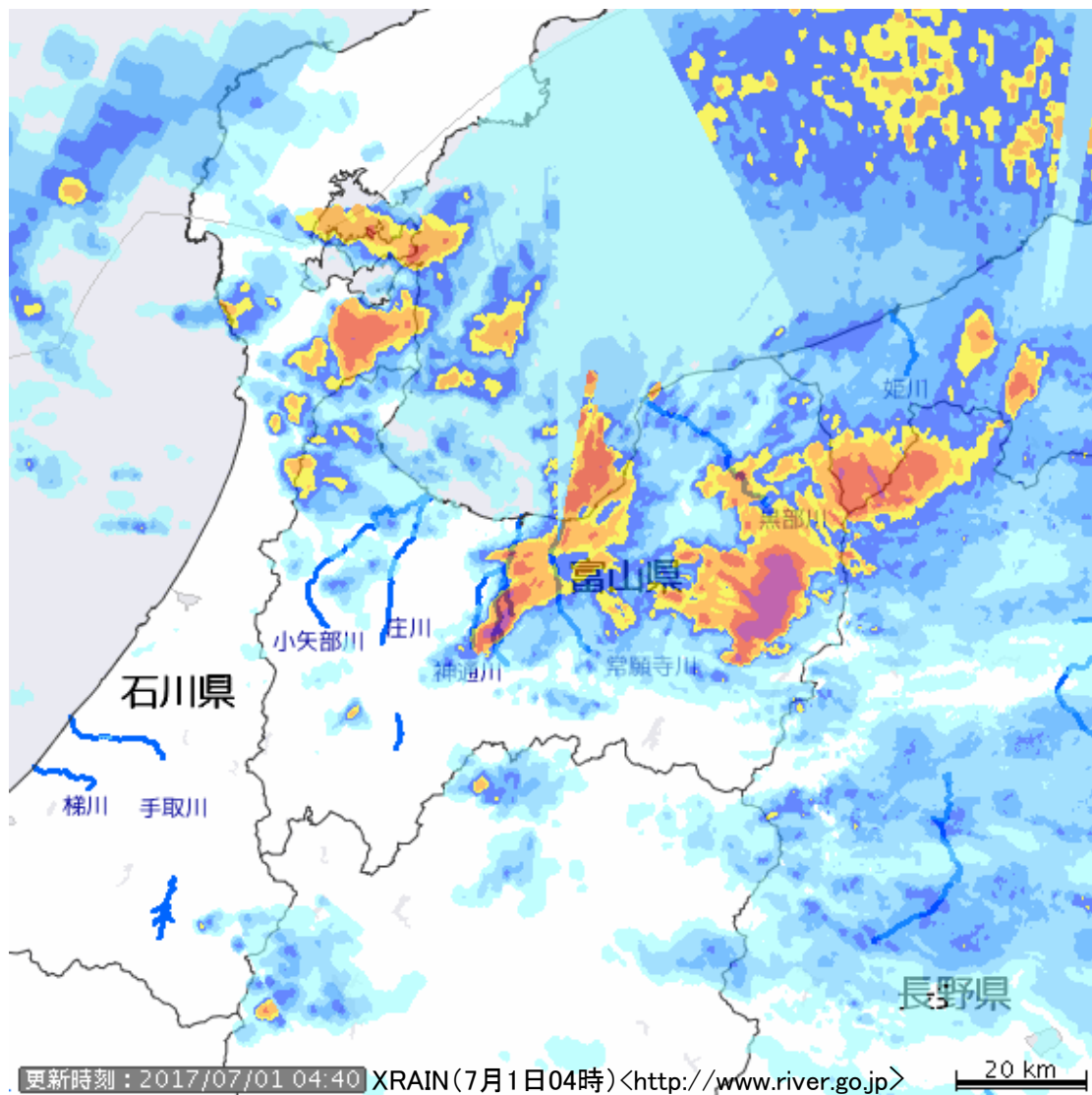


7月1日08:30 黒部川右岸から下流を望む
(入善町上飯野地先)

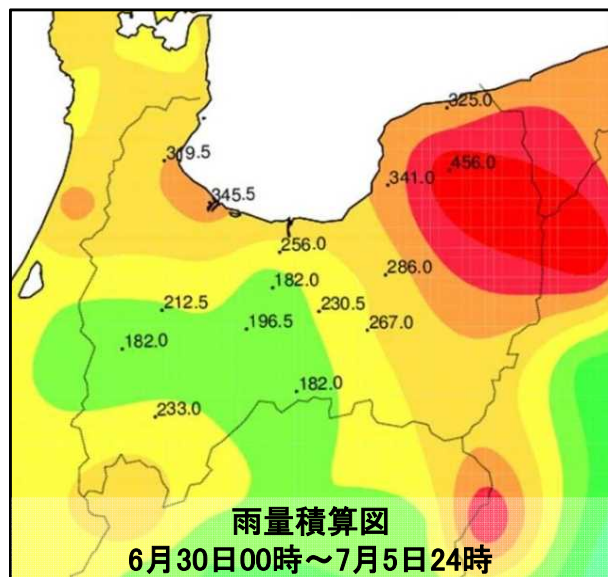
平成29年7月12日
国土交通省 北陸地方整備局 黒部河川事務所

1. 気象の状況(富山地方気象台「富山県気象速報」等より)

- ・6月30日から7月5日にかけて、梅雨前線が北陸付近に停滞し、前線に向かって暖かく湿った空気が流入した影響で大気の状態が不安定となって、県内では非常に激しい雨が断続的に降り大雨となりました。
この大雨により、一部の地域で床上浸水や床下浸水の浸水害が発生したほか、土砂災害が多数発生しました。
- ・降水量(6月30日00時～7月5日24時)は、**宇奈月で456.0mm**を観測しています。
- ・この期間中、**日最大1時間降水量は、宇奈月で41.5mm**(7月3日04時46分)を観測しています。



1. 気象の状況(富山地方気象台「富山県気象速報」等より)



(期間:6月30日00時~7月5日24時)単位(mm)

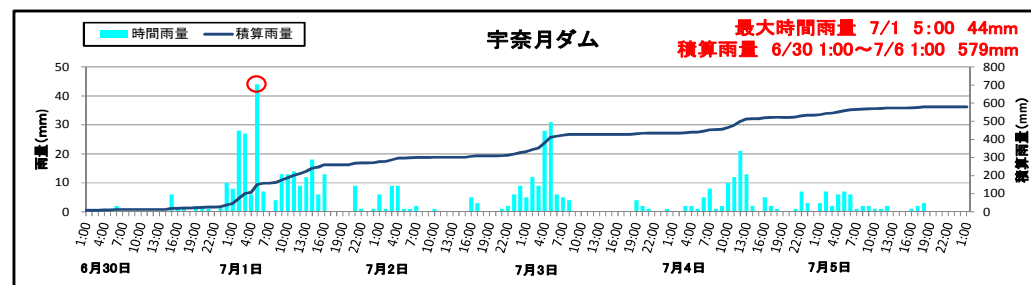
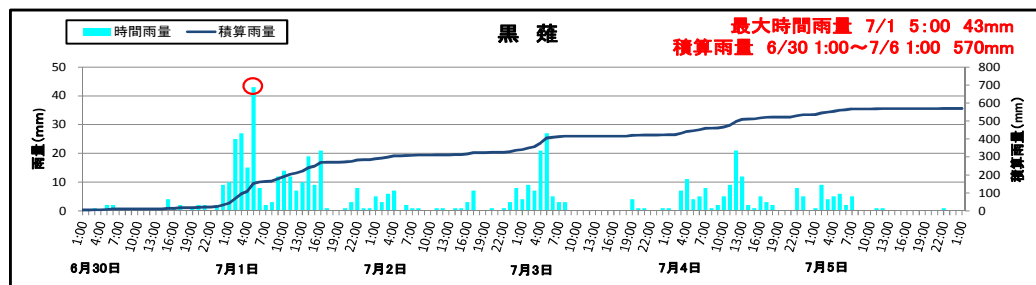
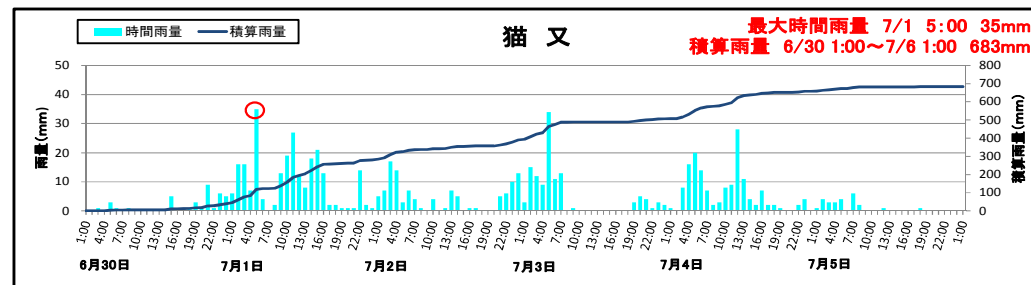
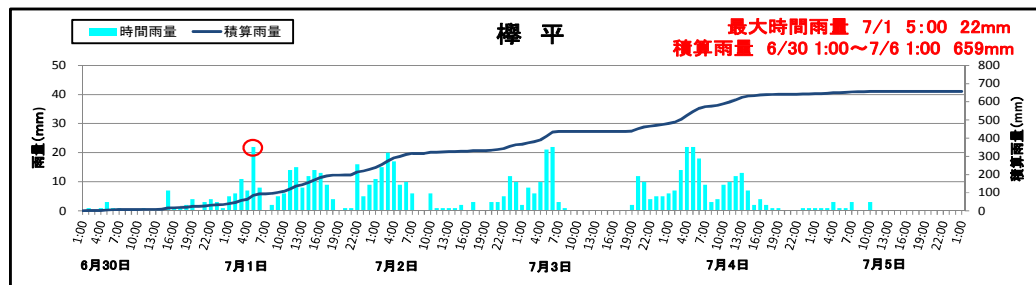
市町村名	アメダス地点名	6月30日	7月1日	7月2日	7月3日	7月4日	7月5日	合計
朝日町	泊	27.5	171.5	8.5	53.5	54.5	9.5	325.0
氷見市	氷見	33.5	177.5	10.5	51.0	42.0	5.0	319.5
魚津市	魚津	23.0	165.5	12.5	75.0	53.5	11.5	341.0
黒部市	宇奈月	29.0	205.5	27.5	92.5	69.0	32.5	456.0
高岡市	伏木	26.5	175.0	21.0	66.5	47.5	9.0	345.5
富山市	富山	28.0	116.5	15.5	35.5	58.0	2.5	256.0
砺波市	砺波	18.0	101.5	2.5	17.5	67.0	6.0	212.5
富山市	秋ヶ島	16.5	86.0	5.0	16.0	53.5	5.0	182.0
富山市	大山	13.0	103.5	24.0	14.0	65.5	10.5	230.5
上市町	上市	20.0	118.0	28.0	28.5	74.0	17.5	286.0
南砺市	南砺高宮	13.5	88.0	3.0	6.5	63.0	8.0	182.0
富山市	八尾	17.0	101.5	8.5	8.0	54.0	7.5	196.5
立山町	立山芦峯	14.0	103.0	18.0	12.0	97.5	22.5	267.0
南砺市	五箇山	19.0	87.5	12.0	15.0	96.5	3.0	233.0
富山市	猪谷	8.0	64.0	3.5	6.5	88.5	11.5	182.0

気象台アメダス日雨量(過去との比較)

地点	今回(H29.7.1)	これまでの最大	統計開始
宇奈月	205.5(3位)	260(S60.7.8)	S59

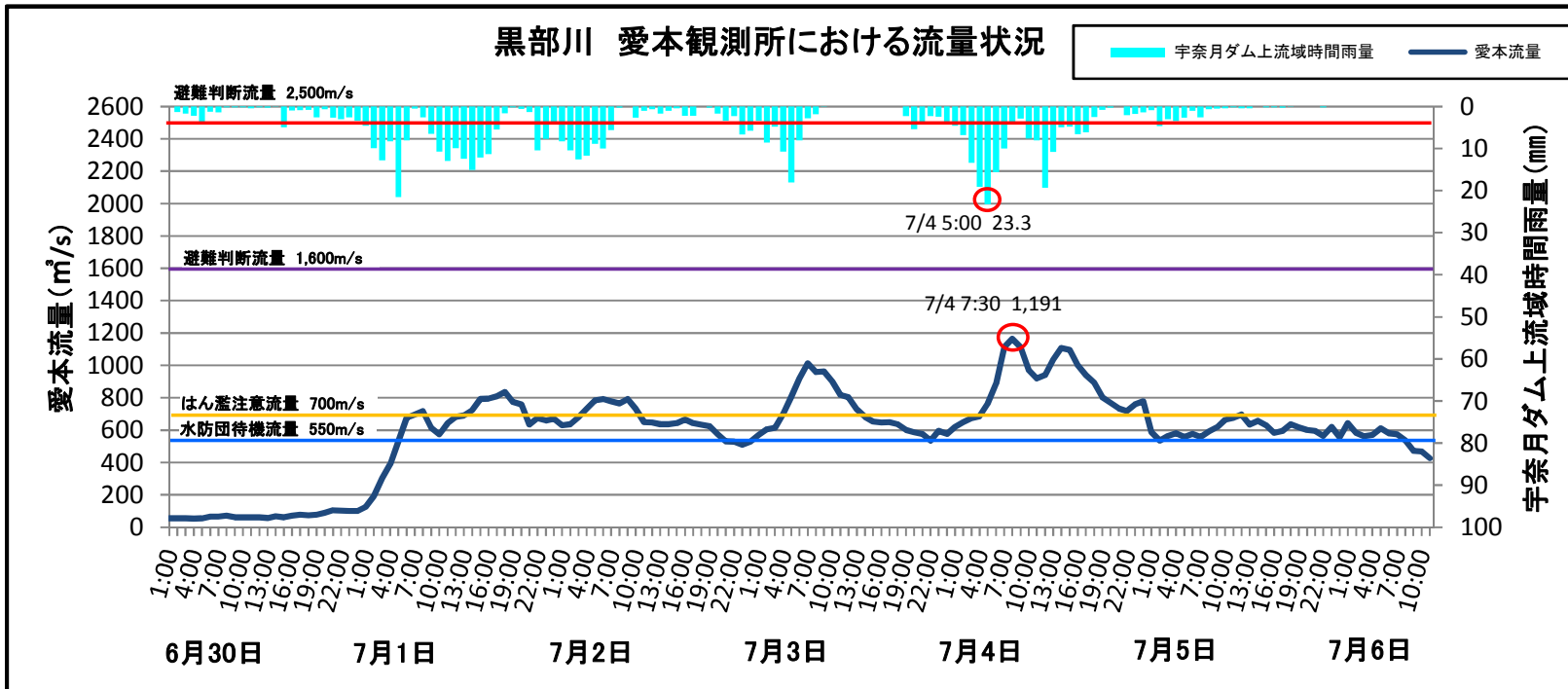
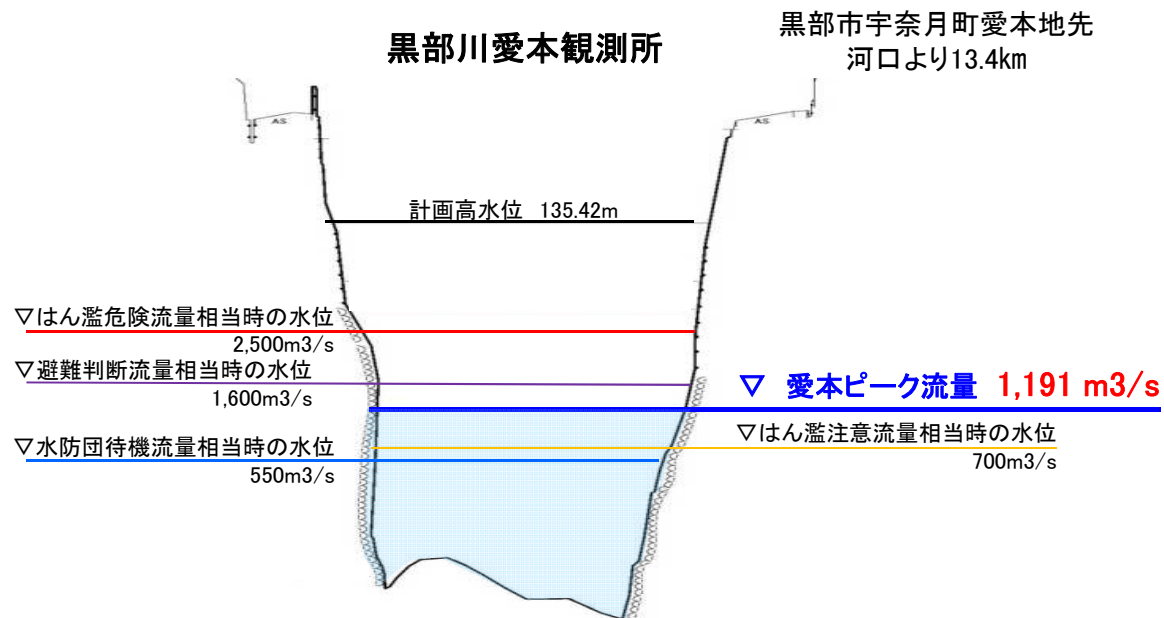
今回の雨量は、富山地方気象台のアメダス統計開始以降の**最大日雨量は3番目に多い量**でした。

【黒部河川事務所管轄観測所データ】



2. 出水の状況(速報値)

- ・7月1日05:45 愛本観測所 水防団待機流量(550m³/s)を超過
- ・7月1日06:30 " はん濫注意流量(700m³/s)を超過
- ・7月1日10:20 " はん濫注意流量(700m³/s)を下回る
- ・7月1日13:30 " はん濫注意流量(700m³/s)を超過
- ・7月1日22:10 " はん濫注意流量(700m³/s)を下回る
- ・7月3日05:40 " はん濫注意流量(700m³/s)を超過
- ・7月3日14:30 " はん濫注意流量(700m³/s)を下回る
- ・7月4日05:40 " はん濫注意流量(700m³/s)を超過
- ・**7月4日07:30 愛本観測所 最大流量1,191m³/sを観測**
- ・7月5日01:30 " はん濫注意流量(700m³/s)を下回る



黒部川愛本観測所歴年最高流量
(H13年宇奈月ダム竣工以降)

順位	発生年月日	流量 (m ³ /s)	備考
1	H17年 7月12日	1,627	梅雨前線
2	H25年 6月19日	1,281	梅雨前線
3	H29年 7月1日	1,191	梅雨前線
4	H25年 8月23日	974	前線

※速報値のため、変更になる場合があります。

4. 被災状況写真

番号	河川名	左右岸	距離標	地先名	被害状況	応急対策工法	応急対策作業日時
①	黒部川	左岸	7.4k	黒部市宇奈月町若栗	河岸侵食 L=50.0m	ブロック投入	7月4日 11時15分～17時00分
②	黒部川	右岸	16.2k	黒部市宇奈月町音沢	河岸侵食 L=55.0m	ブロック投入	7月5日 5時00分～19時15分

※その他については引き続き調査中



5. 緊急情報

●緊急情報の状況

・指定河川洪水予報の発表状況(富山地方気象台)

発表日時	情報名	発表	解除
7月1日13時50分	黒部川氾濫注意情報	黒部川洪水予報第1号洪水注意報	
7月1日22時30分			黒部川洪水予報第2号洪水注意報
7月3日 5時10分	黒部川氾濫注意情報	黒部川洪水予報第1号洪水注意報	
7月3日14時45分			黒部川洪水予報第2号洪水注意報
7月4日 6時00分	黒部川氾濫注意情報	黒部川洪水予報第1号洪水注意報	
7月5日 1時30分			黒部川洪水予報第2号洪水注意報

・土砂災害警戒情報の発表状況(富山地方気象台)

発表日時	情報名	警戒対象地域	警戒解除地域
7月1日 8時48分	富山県土砂災害警戒情報第2号	黒部市、朝日町	
7月1日16時40分	富山県土砂災害警戒情報第4号		黒部市、朝日町
7月3日 4時47分	富山県土砂災害警戒情報第2号	黒部市、	
7月3日 9時15分	富山県土砂災害警戒情報第3号		黒部市、

●人的被害の状況

:なし

●浸水家屋等の被害の状況

:なし

●その他被害の状況

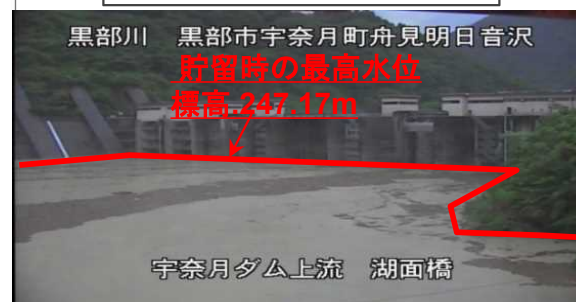
発生箇所	被害状況
黒部川峡谷鉄道	軌道上に土砂堆積(2箇所)
黒薙温泉	露天風呂脱衣所に土砂流入
黒部猫又地区	護岸崩壊に伴う関西電力資機材・軽油とドラム缶等の流出

6. 宇奈月ダムの防災操作(洪水調節)状況

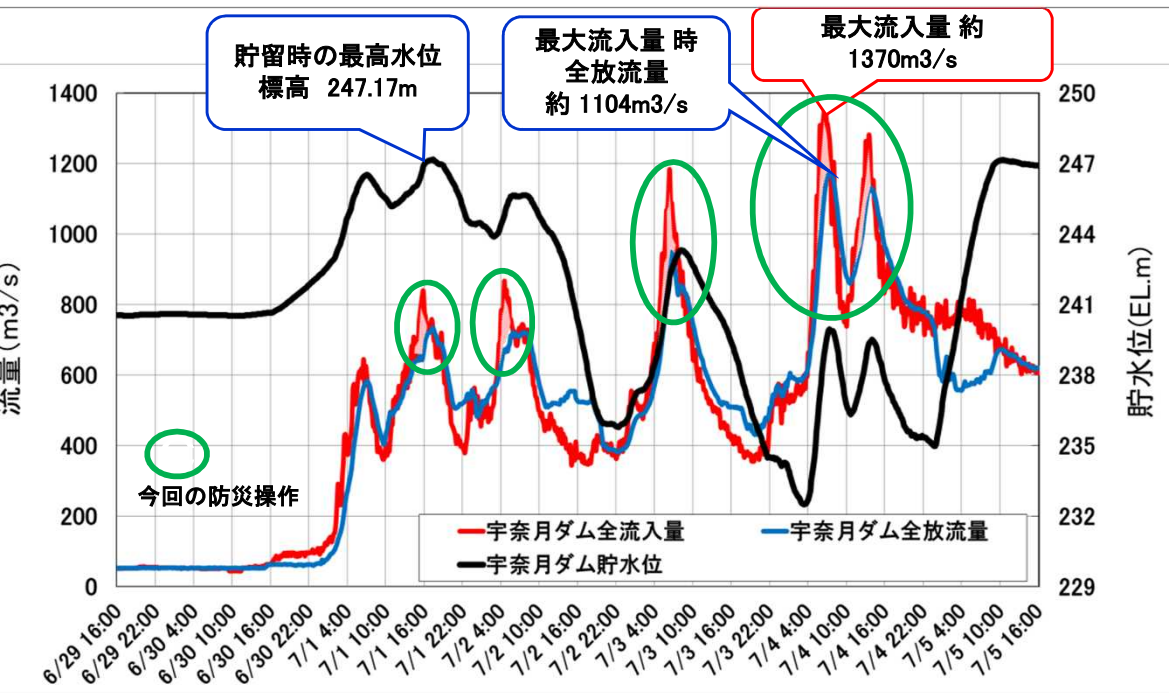
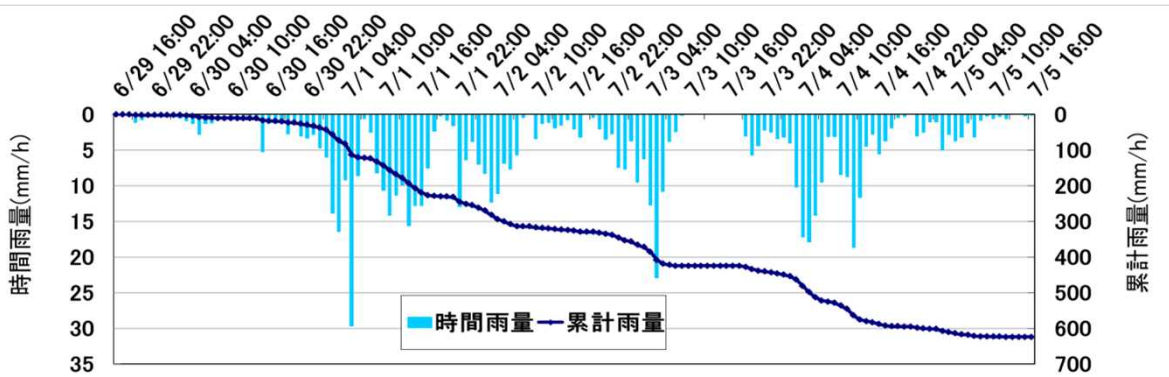
- ・前線の影響により、宇奈月ダム上流域では6月29日19時から7月5日16時にかけて累計雨量が624.4mm(時間最大雨量29.7mm)を記録し、宇奈月ダムへの最大流入量は約1370m³/s(7月4日6時40分)に達しました。
- ・宇奈月ダムではこの増水に対し、水量を減らして下流に放流する防災操作(洪水調節)を4回行い、ダム湖に水を貯め込むことにより、下流河川の水位を最大で約60cm低減させました。



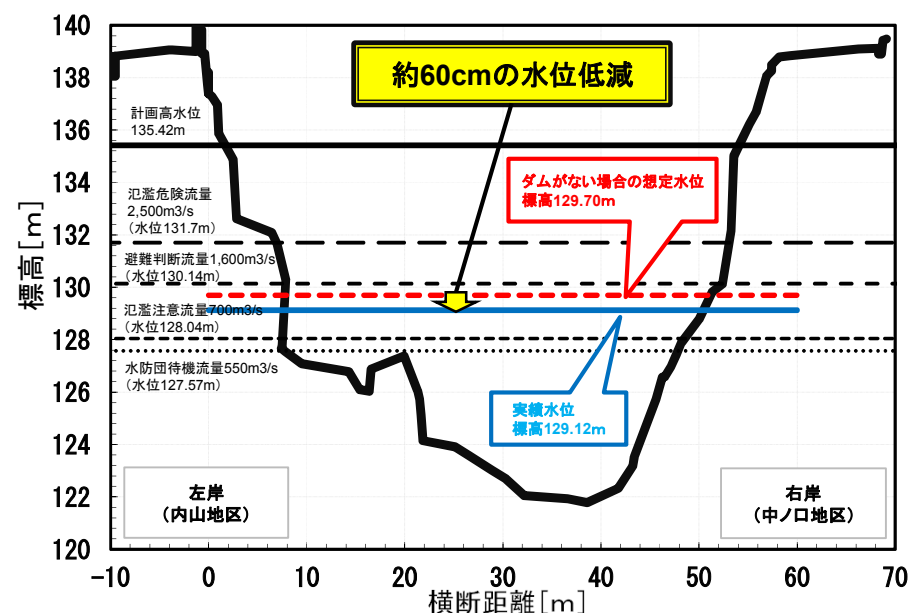
防災操作中の宇奈月ダム



黒部川 黒部市宇奈月町舟見明日音沢
 貯留時の最高水位
 標高247.17m
 宇奈月ダム上流 湖面橋



【4回目の防災操作による愛本地先での水位低減効果(推定)(河口から13.4km地点)】



※本発表は速報のため、数値は今後変更となる場合があります。
 愛本地先における()書きの水位については各流量相当時の水位となります。