



金沢東部環状道路4車線化及び能越自動車道輪島道路開通後の交通状況について

■ 令和5年8月11日に4車線化した国道159号金沢東部環状道路(月浦町～神谷内町)及び令和5年9月16日に部分開通した能越自動車道国道470号輪島道路(のと三井IC～のと里山空港IC)の交通状況の変化についてお知らせします。なお、今後も引き続き調査・分析を行いお知らせしてまいります。

■国道159号 金沢東部環状道路

- ⇒ 渋滞長は、鈴見台方向**4,500mから800mに減少**、今町方向**2,700mがほぼ解消**。
- ⇒ 今町～鈴見台の所要時間は、鈴見台方向**21分から10分に短縮**、今町方向**13分から9分に短縮**。

■国道470号 能越自動車道輪島道路

- ⇒ 輪島道路及び並行する一般道路を含む断面交通量は**5%の増加**。
- ⇒ 並行する一般道路から輪島道路へ**平日35%、休日54%の交通転換**。

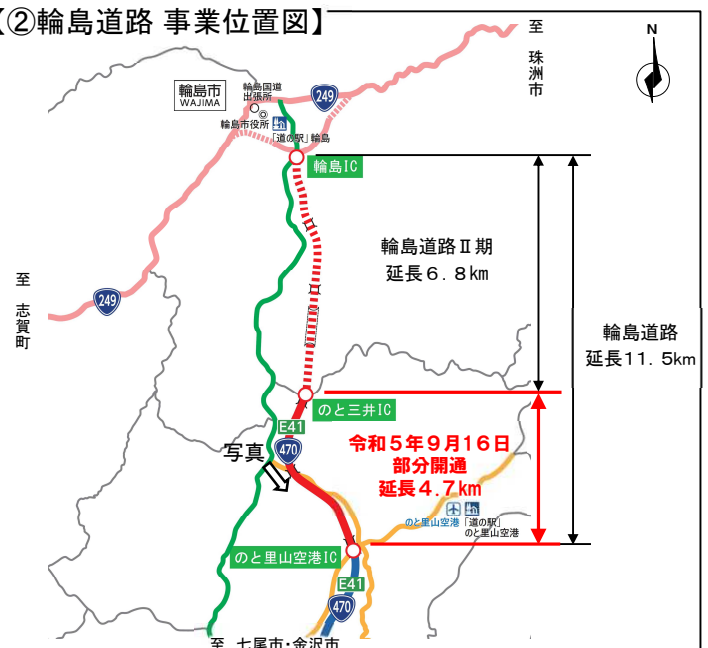
【①金沢東部環状道路 事業位置図】



4車線化後の様子(神谷内町側から金沢市街地方向を望む)



【②輪島道路 事業位置図】



開通後の様子(のと三井IC側からのと里山空港IC方向を望む)



お問い合わせ先

国土交通省 北陸地方整備局 金沢河川国道事務所 計画課長

水野 力斗

住所：金沢市西念4丁目23番5号
 電話：076-264-9912(計画課直通)
 FAX：076-233-9631
 事務所HP：<https://www.hrr.mlit.go.jp/kanazawa/index.html>
 X(旧ツイッター)：<https://twitter.com/KanazawaBousai>

【事務所HP】

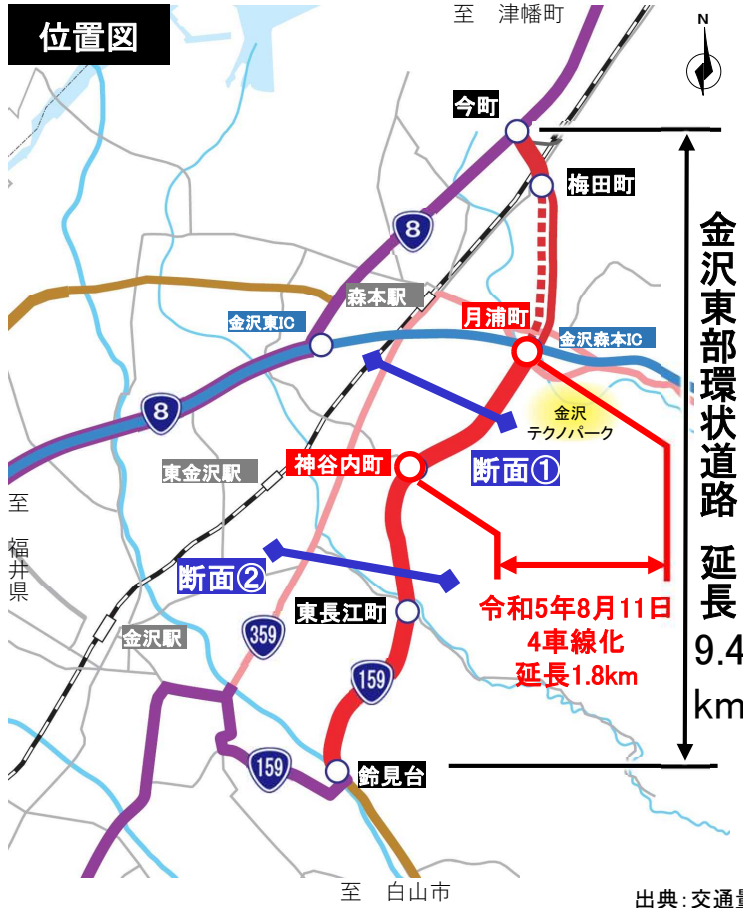


【X(旧ツイッター)】

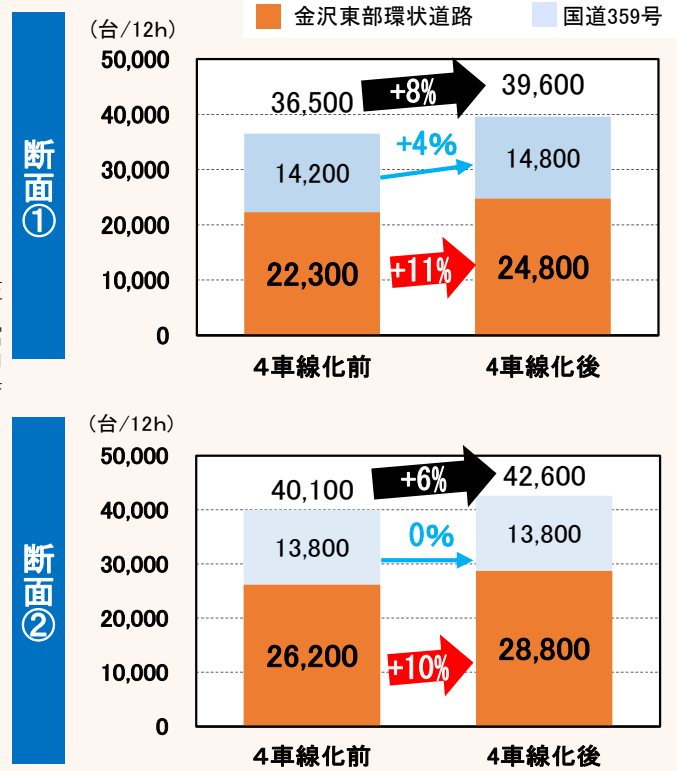


金沢東部環状道路の交通量増加と渋滞緩和

- 平日12時間交通量は、断面①の月浦町地内において、金沢東部環状道路は24,800台であり、開通前に比べ11%増加。断面合計は、39,600台であり、開通前に比べ8%増加。
- 金沢東部環状道路の神谷内町で発生していた渋滞が最大4,500mから800mに減少。また、並行路線である国道359号神谷内交差点の渋滞が最大950mから500mに減少。

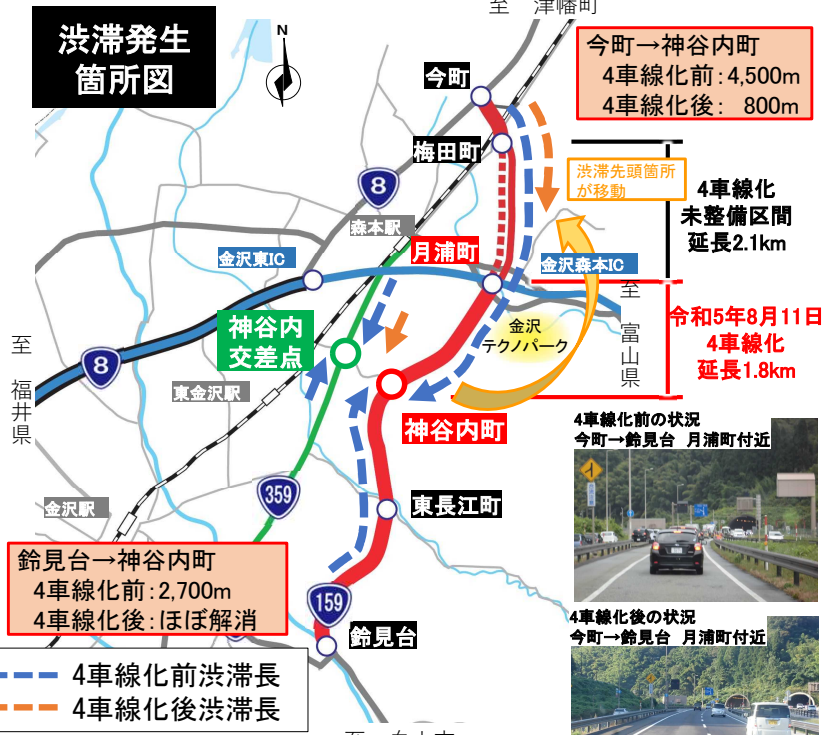
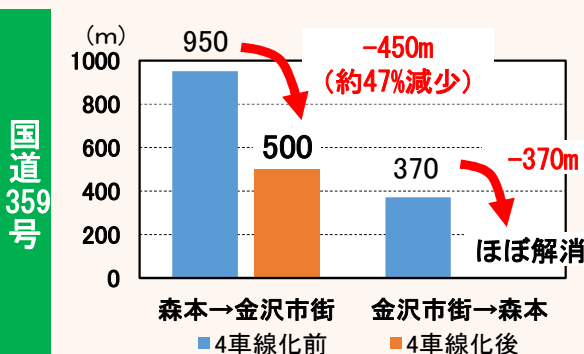
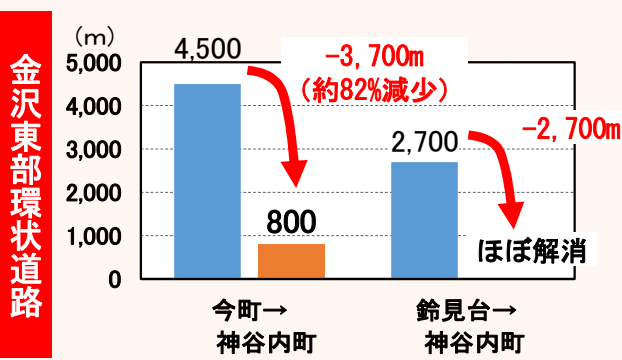


【交通量の変化】



出典：交通量調査結果(4車線化前：R5年5月16日(火) 4車線化後：R5年10月17日(火))

【渋滞長の変化】

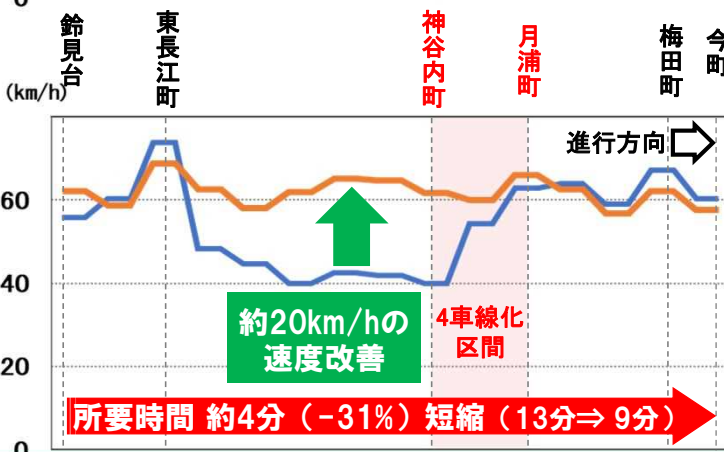
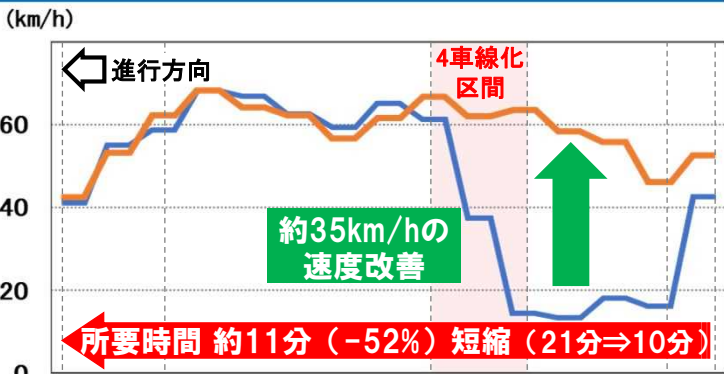


出典：東部環状道路 渋滞長調査結果：(4車線化前：R2年10月13日(火) 4車線化後：R5年10月17日(火))
国道359号 渋滞長調査結果：(4車線化前：R5年5月16日(火) 4車線化後：R5年10月17日(火))

金沢東部環状道路の旅行速度及び所要時間、金沢市内の交通流の変化

- 上下方向とも、神谷内町を先頭に発生していた速度低下が改善し、今町から鈴見台の所要時間が、鈴見台方向は21分から10分となり約11分の短縮（-52%）、今町方向は13分から9分となり約4分の短縮（-31%）。
- 金沢中心部に流入する交通は、全線開通前と比べ約13~19%の減少。また、金沢外環状道路（山側幹線）の交通は、全線開通前と比べ約162%の増加。

【旅行速度及び所要時間の变化】



消防署の声

- ・2車線時は、通勤時間帯に渋滞しており、避けていましたが、4車線化後は車の流れが良かったため利用しています。
 - ・通勤時間帯の救急搬送において、4車線化により一般車両の待避が容易になり、緊急車両の走行がしやすくなりました。
- ※津幡町消防本部ヒアリング（R5.10.25）



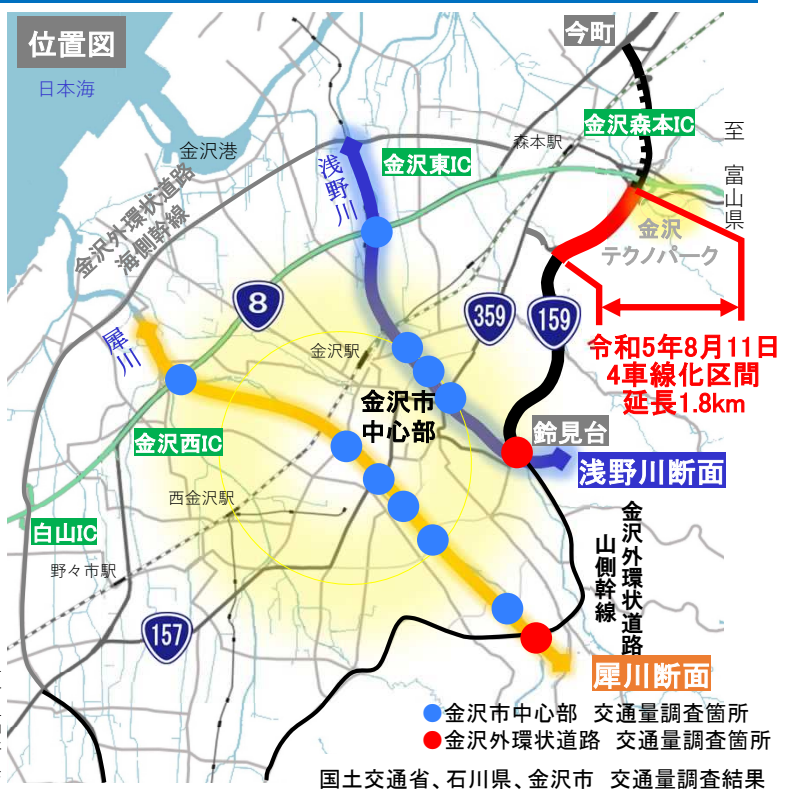
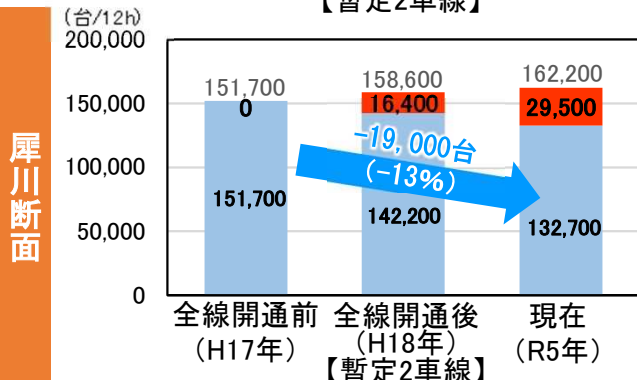
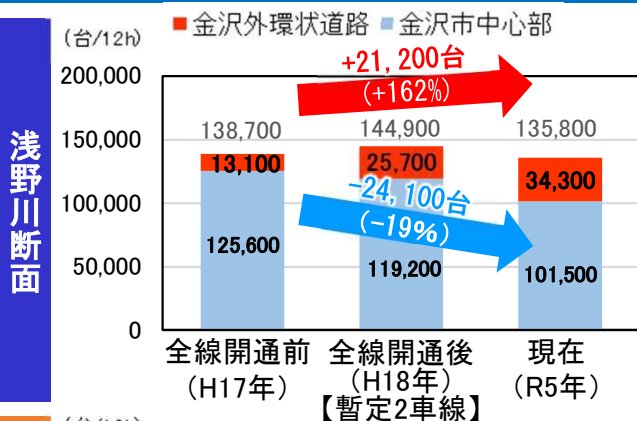
金沢テクノパーク企業の声

- ・渋滞が緩和されたことにより、通勤時間の短縮と、物流の便の効率化が見込まれるので工場の新設を検討中です。
 - ・アクセス性が向上したので広範囲な地域からの雇用を検討します。
- ※金沢テクノパーク企業ヒアリング（R5.10.19）

■ 4車線化前 ※プロブカーによる旅行速度
（令和5年5月9日(火)~5月11日(木)の走行速度:7時~9時）

■ 4車線化後 ※プロブカーによる旅行速度
（令和5年10月3日(火)~10月5日(木)の走行速度:7時~9時）

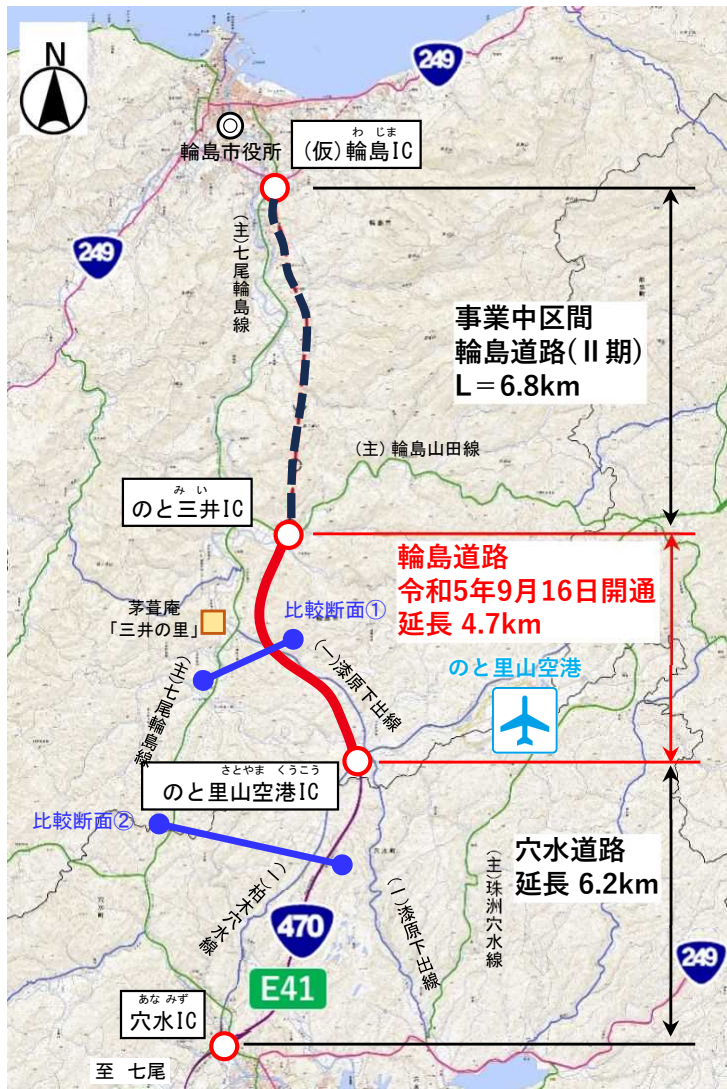
【金沢市内における交通流の変化】



輪島市への交通が分散

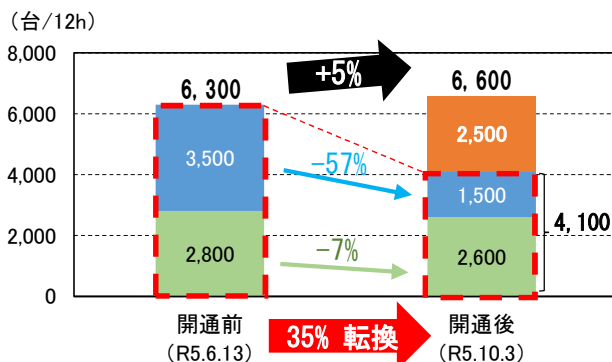
- 輪島道路の日中12時間交通量（7時～19時）は、平日：約2,500台、休日：約3,200台で、平休日ともにのりと三井IC～穴水IC間の断面交通量が微増。
- 輪島道路と並行する路線の交通量は、(主)七尾輪島線（平日-7%、休日-26%）、(一)漆原下出線（平日-57%、休日-74%）ともに減少。
- 並行する一般道路から平日で約35%、休日で約54%の交通が輪島道路へ転換。

《輪島道路及び周辺路線の交通量》

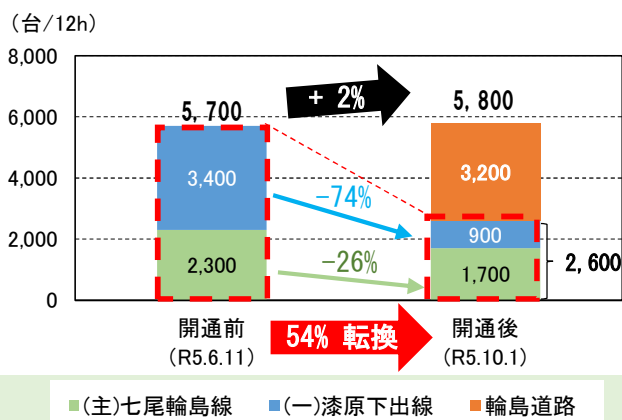


【比較断面①（輪島道路）】

●平日交通量（台/12h）の変化



●休日交通量（台/12h）の変化



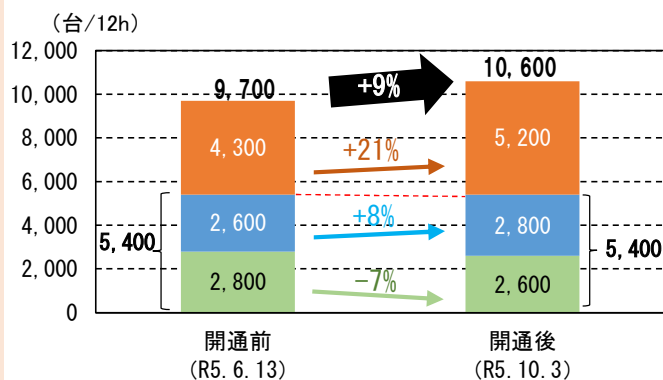
出典：交通量調査結果

【開通前】 平日：R5年6月13日(火) 休日：R5年6月11日(日)

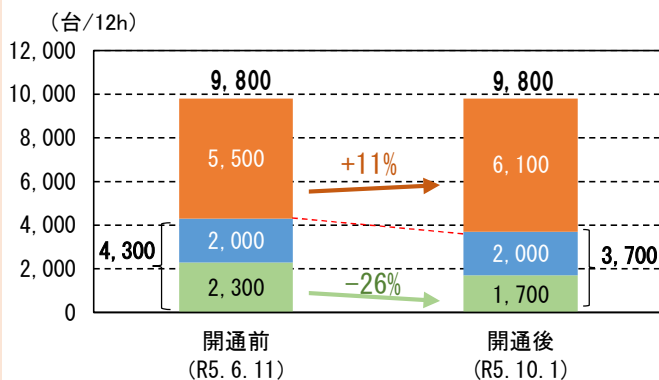
【開通後】 平日：R5年10月3日(火) 休日：R5年10月1日(日)

【（参考）比較断面②（穴水道路）】

●平日交通量（台/12h）の変化



●休日交通量（台/12h）の変化



出典：交通量調査結果

【開通前】 平日：R5年6月13日(火) 休日：R5年6月11日(日) 【開通後】 平日：R5年10月3日(火) 休日：R5年10月1日(日)

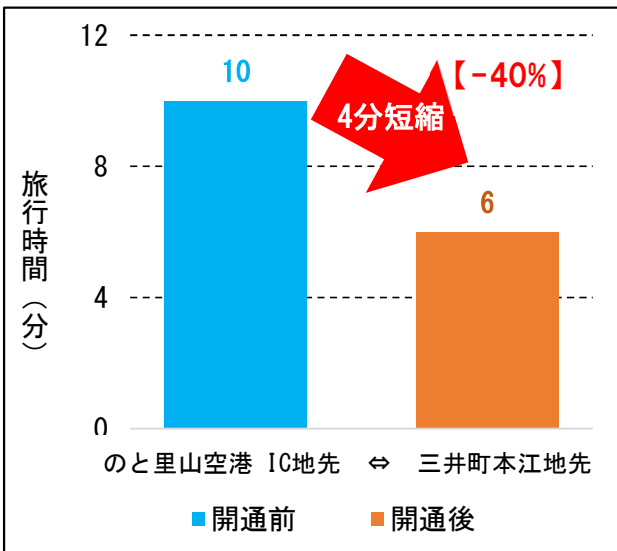
のと里山空港IC～輪島方面への移動時間が短縮

○輪島道路の開通により、のと里山空港IC～の^{み い まち ほんこう}と三井町本江間では、整備前に比べて所要時間が約4分短縮。

《旅行時間の比較経路》



《所要時間の比較》



開通前所要時間：H17道路交通センサス旅行速度
開通後所要時間：ETC2.0プローブ情報 (R5. 9. 17～R5. 9. 23平日12h平均値)

《開通後の状況》



《地域の声》

石川県漁業協同組合 輪島支所

- ・タンクで鮮魚を輸送する際に、走行性が改善して運びやすくなりました。

※石川県漁業協同組合 輪島支所ヒアリング (R5. 10. 27)

輪島市観光協会

- ・維持管理の水準が高いため、冬期や台風等の災害時の通行に期待しています。

※輪島市観光協会ヒアリング (R5. 10. 31)



奥能登広域圏事務組合消防本部

- ・七尾や金沢方面への搬送で時間が短縮されました。
- ・走行ルートを選択肢が増え、通行止めにも対応できます。

※奥能登広域圏事務組合 消防本部ヒアリング (R5. 10. 27)

