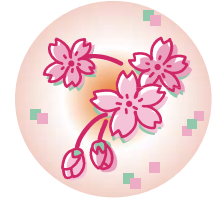


かけはしがわ



発行 国土交通省金沢河川国道事務所

梯川の工事が進んでいます！

平成 27 年 2 月末現在、下記に示す改修工事（①～⑧）が完成あるいは施工中となっています。施工が完了した箇所におきましては周辺のみなさまにご協力いただきましてありがとうございました。
また、工事期間中にはご迷惑をお掛けするかとありますが、ご理解・ご協力をお願いします。

番号	工事名	工期	受注者
①	梯川梯川橋右岸低水護岸工事	平成 26 年 8 月 7 日～平成 27 年 6 月 30 日（予定）	株式会社 吉光組
②	梯川城南橋右岸低水護岸工事	平成 26 年 8 月 6 日～平成 27 年 3 月 27 日（予定）	株式会社 豊蔵組
③	梯川天神築堤護岸外工事	平成 25 年 8 月 8 日～平成 27 年 2 月 27 日 完成	中島建設株式会社
④	H26梯川天神輪中堤工事	平成 26 年 10 月 8 日～平成 27 年 6 月 30 日（予定）	株式会社 丸西組
⑤	H26梯川上小松下流低水護岸工事	平成 26 年 10 月 1 日～平成 27 年 5 月 29 日（予定）	株式会社 江口組
⑥	H26梯川白江低水護岸工事	平成 26 年 10 月 1 日～平成 27 年 3 月 20 日（予定）	株式会社 吉光組
⑦	H26梯川古府災害復旧その 2 工事	平成 26 年 7 月 4 日～平成 27 年 1 月 30 日 完成	株式会社 丸西組
⑧	梯川荒木田外堤防補強工事	平成 26 年 5 月 1 日～平成 27 年 3 月 30 日（予定）	株式会社 江口組



※維持管理等に関する工事は除く



堤防への水の浸入を防ぐ工事が完成！

分水路の工事が進んでいます！

H26梯川古府災害復旧その 2 工事

分水路工事の状況

前川排水機場の役割をご存知ですか？

1 前川排水機場ってどんな施設？



梯川と前川の合流点にある梯川逆水門と前川排水機場（ポンプ）が協力し合って、浸水被害などを防止する施設です。



前川排水機場
前川にたまった水をポンプを使って梯川に吐き出します。

梯川逆水門
水門を閉めることで塩水や洪水の流入を防ぎます。

前川排水機場の状況

2階ポンプ室



ポンプと原動機



直径 2.6mの排水ポンプ 4基で 1秒間に最大 62 m³の水を排水することができます。

■前川排水機場のはたらき

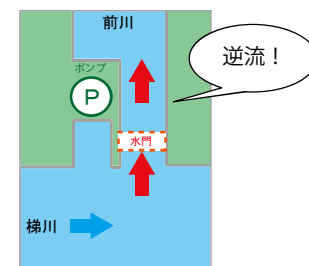
- 前川や木場潟の水位が上がった時に、水があふれないようにポンプで梯川へ排水します。

■梯川逆水門のはたらき

- 洪水時には、梯川から前川への逆流を防ぎます。
- 平常時には、日本海からの塩水流入を防いだり、前川の水位が下がりすぎない（用水取水のための水位維持）ようにします。

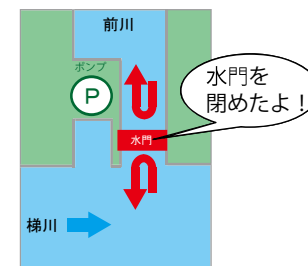
◆前川排水機場の操作のしくみを知ろう！

梯川の水位が高いときは、洪水や塩水が前川に逆流してしまいます。



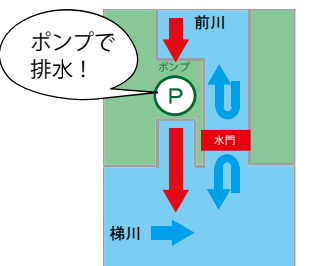
逆流を防ぐために水門を閉じます。

逆水門を閉めると逆流は止まりますが、前川の水位が上がってしまいます。



前川の水位を下げるためにポンプで排水します。

前川排水機場のポンプで、前川の水を梯川に排水して水位を下げます。

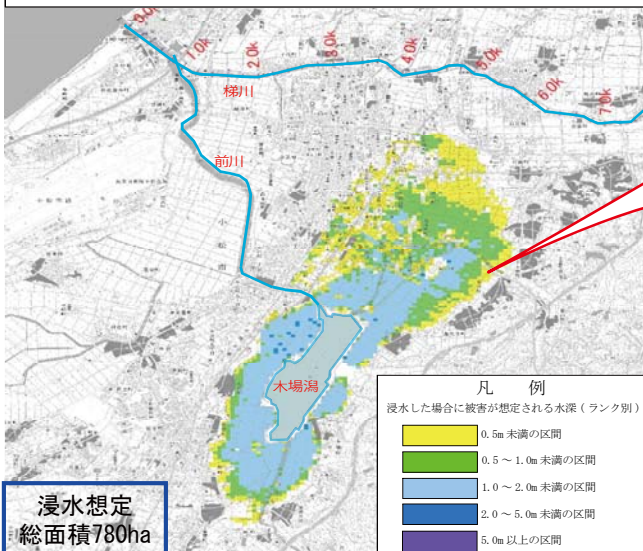


2 もしも前川排水機場がなかったら・・・？



平成 25 年 7 月のような大洪水が起きたら、大きな浸水被害が起こる可能性があります。

ポンプがなかったら浸水したと想定される範囲



浸水したと想定される範囲(約 780ha)

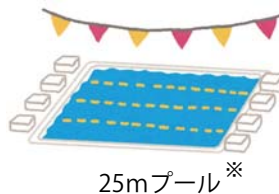
小松ドーム 340 個分

※小松ドーム：約 2.3ha/個



平成 25 年 7 月の洪水では・・・

前川排水機場が大活躍しました！



25m プール※

※25m プールは 縦 25m × 横 11m × 水深 1m で計算 (275 m³/杯)

× 約 25,000 杯分

水を排水し、被害を大幅に軽減！



3 前川排水機場は止まったりしないの？



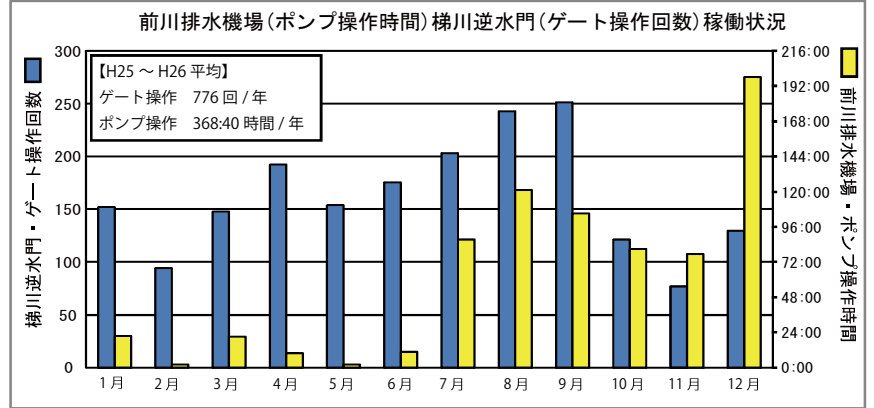
いつでも万全の状態でも運転できるよう、多くの方が日夜働いています。

たとえば… **24時間見張っています！**

災害はいつ発生するかわかりません。
洪水時などにすばやく対応できるよう 24時間監視・操作しています。



水位や気象情報を見ながら適切に操作します。



洪水時だけではなく、年間を通じて運転しています。

さらに… **機械のメンテナンスも大切です！**

ポンプなどの機械が故障で動かなくなると大変です。
そうならないように、日頃から定期的にメンテナンスを行っています。



前川排水機場 (主ポンプ設備)

ポンプは機械の中のスクリーが回って水を吐き出しています。

長年使用していると、振動や歪みにより損傷する場合があります。

そのため、10年以上経過した機械設備は分解して、消耗品の交換や損傷等がないかをチェックするオーバーホールを行います。

スクリーに異常がないか取り出してチェックしています。



回転を支えている部分が摩耗している場合は部品を交換します。



梯川逆水門 (扉体)

水門の扉体(水を止める板)は、鋼製で表面は塗装でコーティングされています。この塗装が年月の経過とともに、割れたり、はがれたり劣化すると鋼製の扉体が錆びる原因となります。そのため定期的に塗装を塗り替えます。

雨や風などで水門はどんどん劣化していきます。

塗装を一度はぎ取って塗装し直しています。



小松出張所から一言！

前川排水機場の見学もできますので、気軽にお立ち寄りください。(少人数でもOKです！)



ポンプ室の見学の様子



操作室の見学の様子

🐥 ～第8回野鳥観察会～ 🐥



平成27年2月15日（日）に野鳥観察会が開催されました！

2月15日（日）に、梯川手づくり学習館にて第8回野鳥観察会が開催され、11組33名の親子が参加しました。

加賀市鴨池観察館の桜井佳明さんから、カモの特徴や生態についてクイズなど、カモの体の仕組みについて楽しく勉強しました。また、双眼鏡を使って、梯川・前川のカモなどの野鳥観察を行いました。

参加した人からは、「カモの秘密がわかった」などの感想がありました。

梯川手づくり学習館では、今後も親子釣り教室や野鳥観察会などのイベントを企画していきますので、皆さんの参加をお待ちしています。



生態学習の様子



観察会の様子



カモの様子

総合学習に関するお問い合わせは小松出張所 (TEL 0761-23-4000) までご連絡下さい。

梯川河川愛護モニター活動紹介

河川愛護モニターの石田さんに、梯川について感じたことを報告して頂きました。ほんの一部ですがご紹介します。

■ 2月の活動報告

(河川敷ゴミ処理作業)

- ① 2月3日（火）午前8時15分～30分
○小松出張所～城南橋左岸下流付近
たばこ吸い殻・発泡スチロールくず
プラスチック片・菓子袋・トレーなど
- ② 2月16日（月）午後5時00分～45分
○2.1k 石田橋上流～城南橋左岸
空き缶・ペットボトル・カップ麺
プラスチック片・フェルト・トレーなど



平成26年度
梯川河川愛護モニター
石田 広行さん

■ 報告内容に対する意見、感想等

小松出張所から城南橋下流左岸の堤防法面にゴミが散乱してましたので清掃作業を行いました。

河川で散策・ウォーキングを行う人には、ゴミを見つけたら気にしてほしいです。

プレジャーボートの係留地がさらに延長整備され、高水敷がすっきり感じます。

【コメント】

貴重なご意見ありがとうございます。今後の河川事業の参考にさせていただきます。

「平成27年度河川愛護モニター」を募集しています！

国土交通省金沢河川国道事務所では、地域住民の皆様の関心が高まっていることから、積極的な協力を求めて、河川愛護モニターを募集しています。

1. 活動内容：(1) 手取川または梯川に対する意見。モニターご自身の河川愛護に関する活動報告（毎月）
(2) 金沢河川国道事務所の河川事業やイベントなどに対する感想・意見（随時）
(3) 地元の情報提供
2. 募集人員：手取川、梯川それぞれ2名ずつ
3. 応募資格：手取川または梯川の付近にお住まいで満20歳以上の心身共に健康な、河川愛護に関心をお持ちの方
4. 任 期：平成27年7月1日より平成28年6月30日まで
5. 応募締切：平成27年5月29日（金）
6. その他：河川愛護モニターの方には、金沢河川国道事務所より薄謝を進呈いたします。
7. お申込み・お問い合わせ先：
金沢河川国道事務所 河川管理課
TEL：076-264-9916 FAX：076-233-9612

お問い合わせ先

国土交通省金沢河川国道事務所調査第一課 TEL076-264-8800（代表）

小松出張所 TEL0761-23-4000

ホームページ <http://www.hrr.mlit.go.jp/kanazawa/>

広報「かけはしがわ」は、ホームページでもご覧になれます。



国土交通省 北陸地方整備局

金沢 河川 国道 事務所

