

# かけはしがわ



発行 国土交通省金沢河川国道事務所

6月～9月は降雨による災害が発生しやすい時期です

## 梯川の状況が携帯電話で確認できます！！

【金沢河川国道事務所モバイルサイト】 <http://roadinfo.kanazawa-mlit.com/k>

6月～9月は豪雨や台風が多く発生するため、降雨による災害が起こりやすい時期です。

河川・海岸・砂防の管理等に運用しているCCTVカメラ映像は、今年の5月11日より金沢河川国道事務所ホームページに加えて、金沢河川国道事務所モバイルサイトでも提供しています。

梯川の出水時の現地状況のほか、手取川、石川海岸、白山砂防の現地状況等が確認できます。

提供するCCTV箇所は、梯川流域：14箇所、手取川流域：13箇所、石川海岸：17箇所、白山砂防：14箇所、手取川ダム：4箇所です。



金沢河川国道事務所  
モバイルサイト

- 緊急情報
- バスくぐる  
-金沢路線バス情報
- 道路情報  
-みちナビ石川
- 川の情報  
-手取川、梯川の情報
- 海岸の情報  
-松任海岸の情報
- 河川、海岸、砂防の映像
- ご意見・ご感想
- このサイトのこと

5月11日より提供開始！

国土交通省 白江大橋

### 水防工法技術研究会を実施しました

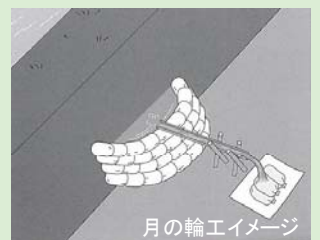
手取川・梯川・石川海岸水防連絡会では、5月29日に手取川の河川公園「水辺の楽校西部拠点（川北町朝日）」で堤防決壊や漏水に備え、水防工法の技術講習会を実施しました。当日は地方自治体・消防団など約200名が参加して、「月の輪工」や「木流し工」等を行い、水防活動に必要な技術の習得を行いました。



「月の輪工」の作業状況

※月の輪工とは・・・？

堤防に漏水が見られたときに、土のうを積んで河川との水位差を少なくして、水の圧力を弱め、漏水口が拡大するのを防ぎ、堤防の決壊を未然に防ぐ工法



月の輪工イメージ



「木流し工」の作業状況

※木流し工とは・・・？

川の流れが急流となっている時や流水が激しく堤防をあたり洗掘し始めているときに、葉の多い木に土のうの重しをつけて川の中に投げ込み河川流速を弱める工法



木流し工イメージ

白江大橋付近の画像の例

# ■ 梯川の雨の降り方、水位、現地の状況を確認しよう！

6月～9月は雨が多い時期です。梯川の雨の降り方、水位、現地の状況の確認方法を紹介します。

**いつでも！どこでも！知りたい方  
・・・携帯電話でチェック！**

**川の防災情報【携帯版】** <http://i.river.go.jp/>

あなたの携帯電話から川の情報をみるができます。どこにいても簡単に情報がわかります。



QRコード



石川県のレーダー雨量等を「お気に入り」に登録しておくとう便利です！

■河川水位

小松大橋(国河川)  
観測日 06/05 09:00 現在

現在水位:0.46m

水防関係水位  
はん濫注意水位:1.00m  
避難準備水位:1.50m  
はん濫危険水位:2.00m

■時間履歴

水位:花城

09:00	0.46
09:50	0.46
10:20	0.50
10:50	0.47
11:20	0.44
11:50	0.48

河川水位情報

**梯川のカメラ映像  
防災情報いしかわ**



(カメラ)をクリックすると → 河川のライブ画像を見ることができます

**さらに詳しく知りたい方  
・・・パソコンでチェック！**

**金沢河川国道事務所** <http://www.hrr.mlit.go.jp/kanazawa/>  
ホームページ



**雨の降り方や水位状況  
リアルタイム「川の防災情報」**



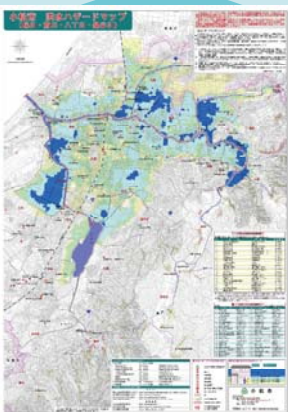
雨量と水位を知りたい場所をクリックすると... → 河川の水位・雨量がわかります

**ゲリラ豪雨など、より詳細な降雨情報  
XバンドMPレーダ**



雨量を知りたい場所をクリックすると... → 河川の雨量がわかります

**避難場所を知りたい方・・・パソコンで洪水ハザードマップをチェック！**



小松市洪水ハザードマップ

小松市洪水ハザードマップは、「100年に一度」の大雨が降った場合に、どの地域にどれだけ浸水するかを色分けして示しています。また、市民のみなさんが避難するために必要な避難場所の情報がまとめられています。

「小松市洪水ハザードマップ」は小松市役所からみなさんに配布されていますので、いざという時のために、最寄の避難場所や浸水危険区域を一度確認しておくことをお勧めします。

洪水ハザードマップはこちらのHPで見ることができます

[http://www.city.komatsu.lg.jp/bosai/zen/komatsusi\\_jisin\\_tsunami\\_hazard\\_map.html](http://www.city.komatsu.lg.jp/bosai/zen/komatsusi_jisin_tsunami_hazard_map.html)

## 重要水防箇所の点検を行いました。

6月からの洪水期を前に、重要水防箇所と水防倉庫の点検を5月31日に関係機関（国・県・市町・水防関係機関）と行いました。

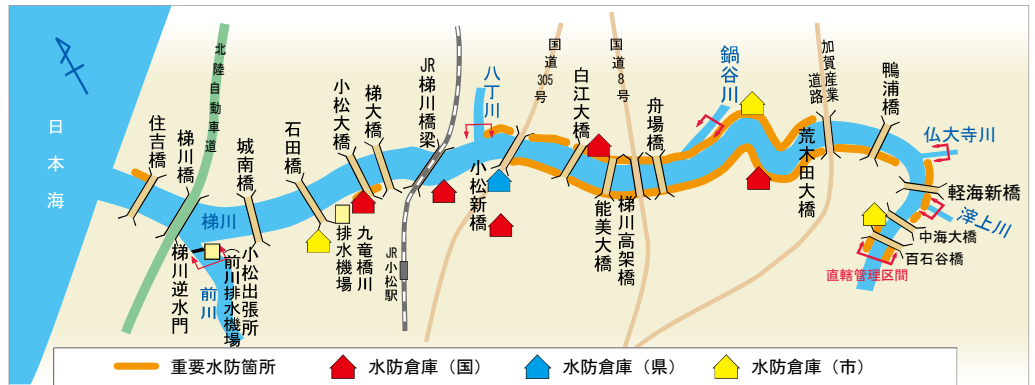
大雨が降った際に注意すべき場所の周知と水防資材の点検、洪水時における水防活動の連携強化を図ることを目的に実施しています。



重要水防箇所の確認



水防倉庫の点検



※重要水防箇所は、洪水に際しての水防上特に注意を要する箇所です。  
重要水防箇所の詳細は、金沢河川国道事務所のホームページで見ることができます。

## ◇氾濫危険水位ってなに？◇

国土交通省では、梯川の水位により市町村や住民がとるべき行動を判断できる基準を設定しています。また、河川の水位が上昇し続け、被害の恐れがある場合、市町村長は避難勧告や避難指示を住民のみなさんに発令します。

自分が住んでいる地域では、どの水位でどんな行動をとったらいいか、確認しておきましょう。

洪水予報の標題	水位 (埴田観測所の場合)	洪水の危険レベル	水位の名称	市町村・住民に求める行動
梯川はん濫発生情報		レベル5	はん濫の発生	●逃げ遅れた住民の救助等 ●新たにはん濫が及ぶ区域の住民の避難誘導
梯川はん濫危険情報	3.6m	レベル4	はん濫危険水位 (危険水位)	●住民の避難完了
梯川はん濫警戒情報	3.0m	レベル3	避難判断水位	●市町村は避難勧告等の発令を判断 ●住民は避難を判断
梯川はん濫注意情報	2.5m	レベル2	はん濫注意水位 (警戒水位)	●市町村は避難準備情報（要援護者避難情報）の発令を判断 ●住民は、はん濫に関する情報に注意 ●水防団出動
	2.0m	レベル1	水防団待機水位 (通報水位・指定水位)	●各水防機関が水防活動に対して準備する水位

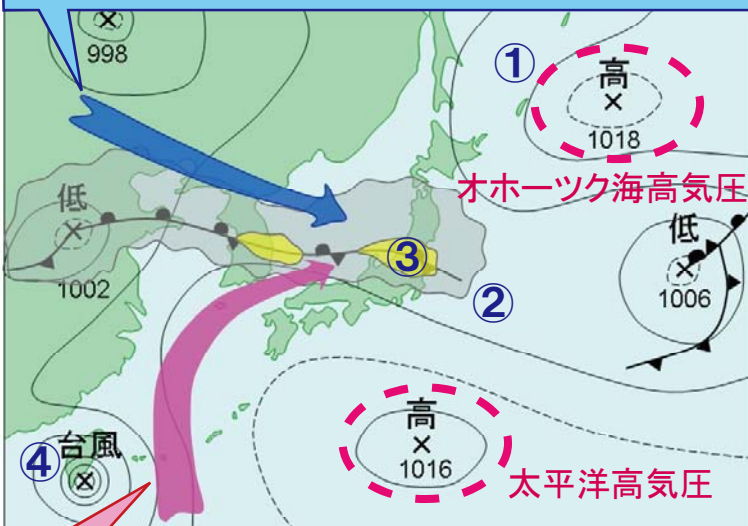
## 北陸で大雨となりやすいパターンとは？

これは平成23年7月新潟福島豪雨の気圧配置です。また平成20年7月の浅野川水害でも類似した気圧配置となりました。

気圧配置は気象庁のホームページから確認できます

<http://www.jma.go.jp/jma/index.html>

上空約5800m付近の空気の流いで温度が低く、乾燥している



①太平洋とオホーツク海に高気圧  
(北の高気圧は時に不明瞭なこともある)

②前線が北陸に停滞する

③前線上を活発な積乱雲群や低気圧が通過する

さらに・・・

④東シナ海方面に台風があると、水蒸気が補充されて雨の量が多くなる

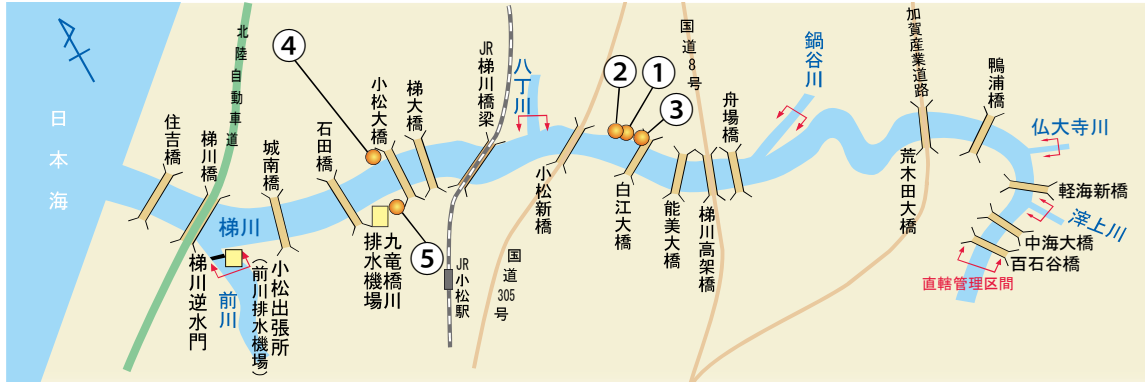
上空約1500m付近の空気の流いで温度が高く、大量の水蒸気を含む

## ■改修工事の紹介

平成24年5月31日現在、下記に示す改修工事(①～⑤)を施工しています。工事期間中はご迷惑をおかけするかとと思いますが、ご理解・ご協力をお願い致します。

※平成24年5月31日時点

	工事名	工期	請負業者
①	梯川川辺町樋管改築工事	平成23年8月12日～平成24年8月31日	中島建設株式会社
②	梯川川辺築堤護岸工事	平成24年1月25日～平成25年3月22日	株式会社 吉光組
③	梯川川辺築堤護岸その2工事	平成24年1月28日～平成24年12月10日	加賀建設株式会社
④	梯川天神低水護岸外工事	平成24年3月1日～平成24年8月31日	株式会社 小山組
⑤	梯川大川低水護岸外工事	平成24年3月29日～平成24年9月28日	株式会社 高田組



## 梯川河川愛護モニター活動紹介

河川愛護モニターの石田さんと細川さんに、梯川について感じたことを報告していただきました。ほんの一部ですがご紹介します。

■4月の活動報告 4月20日(金)曇り  
午前10時頃より中海大橋より右岸側を上流へ向かい、直轄管理区域境を見て、正連寺橋を渡り左岸側の山沿いの道を通り、百石谷橋を渡り中海大橋まで行きました。橋を渡り左岸を下り鴨浦橋まで来て、右岸側を通り軽海新橋まで上り、一般道により舟場橋の右岸側へ渡り鍋谷川のところまで行ってきました。



平成24年度  
梯川河川愛護モニター  
ほそかわ まさかず  
細川 政和さん

- ①正連寺地域に「カタクリ群生地 観賞駐車場」の大看板がありました。ちらほら見学者も見えました。
- ②11.0kの左岸表法面に大根の白い花が一面に咲いていました。また、裏法面は小さい畑がたくさん耕してありました。
- ③10.4k左岸のウマノスズクサ自生地あたりは、黄色い水仙の花が目立ちました。
- ④途中で、国土交通省のパトロール車に会いました。
- ⑤舟場橋の右岸タモトより上流に向かって、いつものようにゴミが(菓子袋17ヶ)ありました。拾って帰りました。

■報告内容に対する意見、感想等  
春の匂いがいっぱいの心躍る雰囲気、素敵な梯川沿いでした。また、遊泉寺の桜は立派に咲き誇っており、格上のようで見えました。

- 4月の活動報告
- 河川敷ゴミ処理作業
- 4月2日(月)午後2時10分から40分
- 小松出張所左岸～城南橋
- 左岸1.4k(鶴が島町地内)
- 空き缶・プラスチック・発泡スチロール破片・ペットボトル・手袋・ゴムマリ・タバコ
- の吸い殻・飴小袋・マスク・携帯カイロ・醤油金魚プラ・カップラーメン容器



平成24年度  
梯川河川愛護モニター  
いしだ ひろあき  
石田 広行さん

- ■報告内容に対する意見、感想等
- 4月11日(水)午前11時43分から50分
- 住吉橋左右岸上下流のゴミの散乱は余りにも見苦しく感じました。
- 安宅小・中学校児童生徒の通学路であり歩道橋からも見えるので、早急に河川愛護の一環としてボランティア活動を行っていく必要があると感じました。

● 【コメント】  
● 貴重なご意見をありがとうございます。  
● 今後の河川事業の参考にさせていただきます。

### お問い合わせ先

国土交通省金沢河川国道事務所調査第一課 TEL076-264-8800(代表)

小松出張所 TEL0761-23-4000

ホームページ <http://www.hrr.mlit.go.jp/kanazawa/>

広報「かけはしがわ」は、ホームページでもご覧になれます。



国土交通省 北陸地方整備局

金沢 河川 国道 事務所