

かけはしがわ



発行 国土交通省金沢河川国道事務所

洪水に備えて

水防工法技術研究会を実施しました!!

日本では毎年のように水害が発生しています。石川県内では、平成20年に金沢市内にてゲリラ豪雨による浅野川のはん濫をはじめ、平成18年7月豪雨では、梯川（埴田観測所）においてははん濫危険水位（3.6m）を大きく上回る4.91mを観測し、小松市内12町内8,558名に対して避難準備情報が出されるなど、水害に関する話題が絶えることがありません。

手取川・梯川・石川海岸水防連絡会では、5月27日（木）に手取川の河川公園「水辺の楽校西部拠点（川北町朝日）」で堤防決壊や漏水に備え、水防工法の技術講習会を実施しました。当日は地方自治体・消防団等（約200名）が参加して、「月の輪工^{*}」や「牛柵工^{*}」等を行い、水防活動に必要な技術の習得を行いました。また、家庭でも出来る簡易水防工法も紹介されました。

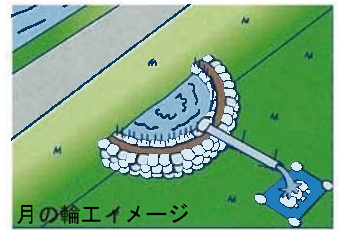


「月の輪工」の作業状況

つきのわこう

※月の輪工とは・・・

堤防に漏水が見られたときに、土のうを積んで河川との水位差を縮めて、水の圧力を弱め、漏水口が拡大するのを防ぎ、堤防の決壊を未然に防ぐ工法



月の輪イメージ



「牛柵工」の作業状況

うしわくこう

※牛柵工とは・・・

堤防が速い流れの洪水により削られそうなときに、水中に入れて流れを弱める工法



牛柵イメージ

家庭でできる簡易水防工法 ～いざというときの対策～

（「写真と映像で学べる水防工法の基礎」知識（社団法人全国防災協会）より）

自家用車などの浸水被害を防ぐ

土のうがある場合

- ① 車両のエンジン部分が高くなる様に土のうを設置する。
- ② 積んだ土のうに対してまっすぐに車両を進める。

土のうがない場合

ブロックの上に板材を置くことで、同じような坂道を作ることができる。



土のうがある場合

エンジンが前側にある場合



浸水深

家庭やビルなどへの浸水被害を防ぐ

土のうがある場合

- ① 浸水の恐れのある箇所に土のうを設置する。
- ② 設置した土のうをブルーシートでくるむ。

土のうがない場合

土のうの代わりに、プランターや段ボール箱に古新聞・雑誌・水のう（ビニール袋に水を入れたもの）を入れて並べ、ブルーシートでくるむ。



土のうがある場合

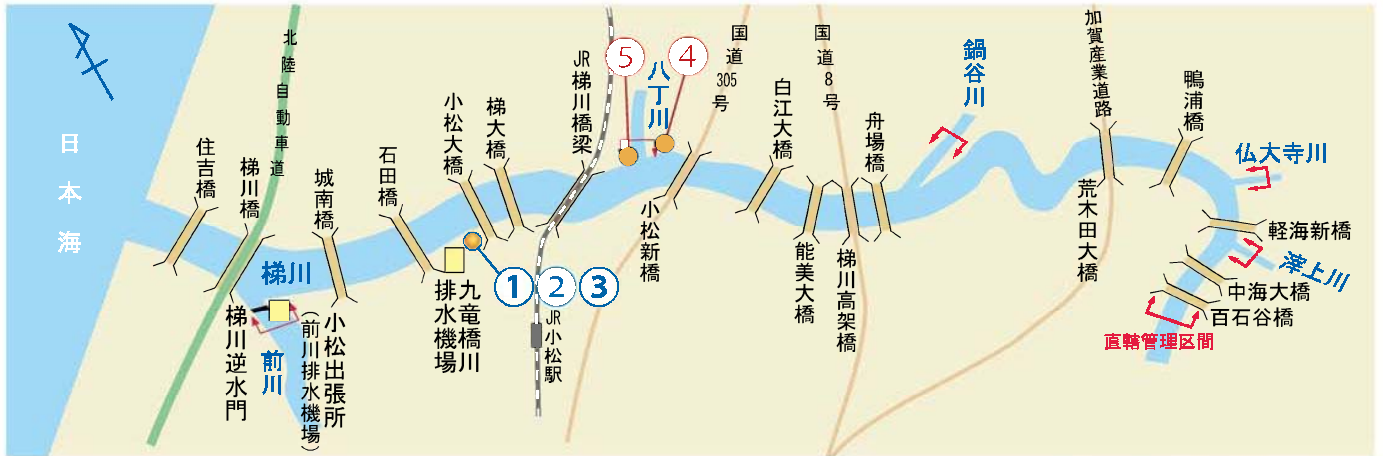


土のうがない場合

水のう

梯川の工事

梯川において堤防の耐震工事などが行われています。平成22年7月1日現在では、以下の3件の工事(①~③)を施工しています。また、2件の工事(④、⑤)が完了しましたのでご紹介いたします。



工事名	工期	請負業者
① 天神水管橋撤去及び大川町築堤工事	平成22年3月16日 ~ 平成23年3月10日	株式会社 江口組
② 大川町耐震及び築堤工事	平成22年3月20日 ~ 平成22年12月20日	株式会社 丸西組
③ 大川町耐震工事	平成22年3月24日 ~ 平成22年12月20日	株式会社 吉光組

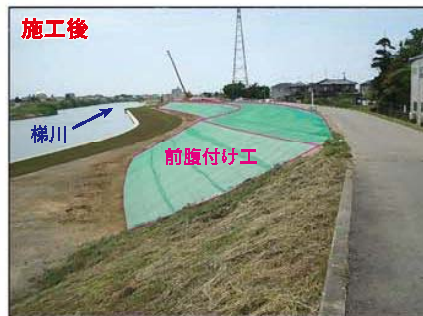


大川町耐震工事の様子

④ 梯川平面低水護岸その1工事 **完成**

工期：平成21年9月8日～平成22年3月23日

小松市平面地先では、堤防の高さ・幅ともに不足し、水衝部となっているため洪水時は危険でした。このため、堤防前面に盛土を行う前腹付け工を行いました。今年度は、堤防のかさ上げ及び護岸工を施工する予定であり、周辺にお住まいの皆様へは引き続き、ご理解・ご協力を宜しくお願いいたします。



すいしようぶ
水衝部とは…
増水した時に、堤防に水の流れが特に強くあたるところをいい、河川の湾曲部などに多く見られます。

⑤ 梯川島田築堤護岸工事 **完成**

工期：平成21年9月18日～平成22年6月30日

小松市島田地先では、現況堤防は川側に突き出ているような堤防形状となっており、洪水時の阻害となることから、宅地側に新堤防を施工し旧堤防を撤去しました。



山・川・海・湖の相談室

金沢河川国道事務所では、手取川・梯川・白山砂防・石川海岸・手取川ダムに関して、質問・意見など様々なご相談に対応するための窓口「山・川・海・湖の相談室」を設けており、電話・電子メールで受け付けております。これまでに寄せられたご質問と回答を紹介いたします。質問等がありましたら、下記URLよりアクセスして下さい。

●「山・川・海・湖の相談室」はこちらから → http://www.hrr.mlit.go.jp/kanazawa/mb6_goiken/soudan.html

① 距離標について

ご質問

私はよく県内外を旅行し写真撮影をしているのですが、河川に距離標があるのをよく見かけます。どのくらいの数があるのでしょうか？例えば、緯度経度などで、どこに距離標があるかを一覧などで公開しているのでしょうか？

回答

河川にある距離標は、国が管理している川では、概ね200m毎に設置されており、河川の維持管理のため、河川の横断形状を経年的に把握する測量をする時に起点として使用しています。

また、距離標は河川管理者が河川の維持管理の目的で設置しているので、緯度経度等一覧の公開はしておりません。

拡大写真



梯川右岸1.2kの距離標

② 河川敷でのバーベキューについて

ご質問

河川敷でバーベキューをしようと考えていますが、問題ないのでしょうか？もちろん、コンロを使用し、消火の準備をしてゴミを全て持ち帰るという約束を守ることが前提です。

回答

バーベキューを行うことは河川の自由使用であり問題ありません。ただし、会社のイベントなどで大勢の方が1箇所で行う場合などは、届出を出していただく場合もあります。ご家族（少人数）で行う場合は必要ありません。

また、当事務所で危険箇所などに車止めを設置している箇所や、河川内の樹木を伐採して仮置きしている箇所などがありますので、その付近ではバーベキューを行わないようお願いします。

河川法の許可を受けて設置されている公園や運動場などがあります。公園や運動場でバーベキューを行う場合は、公園管理者の了解を得てから行うようお願いします。（公園によっては禁止している所もあるようです。）

梯川河川愛護モニターさんからのおたより

河川愛護モニターに加藤さんと石田さんに、梯川について感じたことを報告していただきました。ほんの一部ですがご紹介します。

■ 2月の報告

天気がいいので梯川の百石谷橋から中海大橋間を歩いてみると、心地よい陽光とともに、雪解け水の流れが澄んでいてとてもきれいであった。子供の頃に川で遊んだ時の、川がかもし出す心地良い香りの追憶がよぎる流れがここにはあるような気がした。

しかし、大野方向から右岸を見ながら歩き始めると、歩くたびに煙草の吸殻が落ちていて、対岸の橋の下にはゴミが捨てられていた。さらに、中海大橋付近の70個以上ある工事用土のうや、その上の小屋まで汚く見え、思い出の川と現実の川の乖離を見た思いで寂しい気持ちになった。

【コメント】

ゴミの不法投棄については、川沿いに看板を設置し、河川巡視の時に回収もしていますが、なかなか減らず大変残念に思っております。水質については改善されてきており、これまで環境基準を満足しています。3月28日に毎年恒例になっている「梯川ゴミ拾い」を開催して、ゴミの投棄に対するモラルの向上を図っております。

また、中海大橋上流に置いてある土のう等については、軽海用水堰堤補修工事が終了次第撤去されます。今後とも、河川を維持していくための改修工事が必要なことをご理解していただきたいと思います。



平成21年度
梯川河川愛護モニター
かとう まさひろ
加藤 貞夫さん

■ 3月の報告

時々、梯川に稚魚を放流したらどうかと言われます。犀川や手取川では行われていて、どうして梯川では行われていないのでしょうか。子供達が稚魚を放している様子をテレビで見ますが、子供や釣り愛好者には、河川への関心が高まると思いますし、「河川のゴミ拾いデー」に多くの人達が参加することにもつながると思います。

【コメント】

各河川における稚魚の放流はその河川の内水面漁協が主体となって行われているのが一般的です。しかしながら、私どもが管理している御茶用水頭首工から下流には、漁業権が設定されておらず、内水面漁協もありません。よって稚魚の放流を実施していないのではないかと考えられます。また、国土交通省として稚魚の放流を行うことは考えておりません。

私どもとしては、水辺の国勢調査結果や水質状況を説明し、梯川の河川愛護活動につなげていきたいと考えております。ちなみに梯川において漁業権が設定されているのは、郷谷川合流点から源流までとなっております。

貴重なご意見をありがとうございます。
今後の河川事業の参考にさせていただきます。



平成21年度
梯川河川愛護モニター
いしだ よしひろ
石田 良弘さん

手づくり学習館からのお知らせ

安宅中学校写生大会の作品を展示しています！

4月28日（水）に、前川排水機場等の周辺にて、安宅中学校の写生大会が行われました。8月末まで生徒達が描いた作品を学習館3階に展示していますので、是非お立ち寄りください。



展示された作品



夏休み体験教室のお知らせ

- ◆日 時：平成22年8月22日（日）
- ◆場 所：前川排水機場前（金沢河川国道事務所小松出張所）
- ◆内 容：梯川学習、親子釣り教室など
- ◆主 催：明日の小松をデザインする会、金沢河川国道事務所
- ◆その他：詳細は決まり次第お知らせいたします。

皆さん手づくり学習館に一度遊びに来てください！



親子釣り教室



親子ボート体験



防災ビデオ鑑賞



前川排水機場見学

昨年の夏休み体験教室より

お問い合わせ先

国土交通省金沢河川国道事務所調査第一課 TEL076-264-8800（代表）
小松出張所 TEL0761-23-4000

ホームページ <http://www.hrr.mlit.go.jp/kanazawa/>

広報「かけはしがわ」は、ホームページでもご覧になれます。



国土交通省 北陸地方整備局

金沢 河川 国道 事務所

