

# 河川事業の再評価説明資料

## 〔梯川直轄河川改修事業〕

平成25年11月

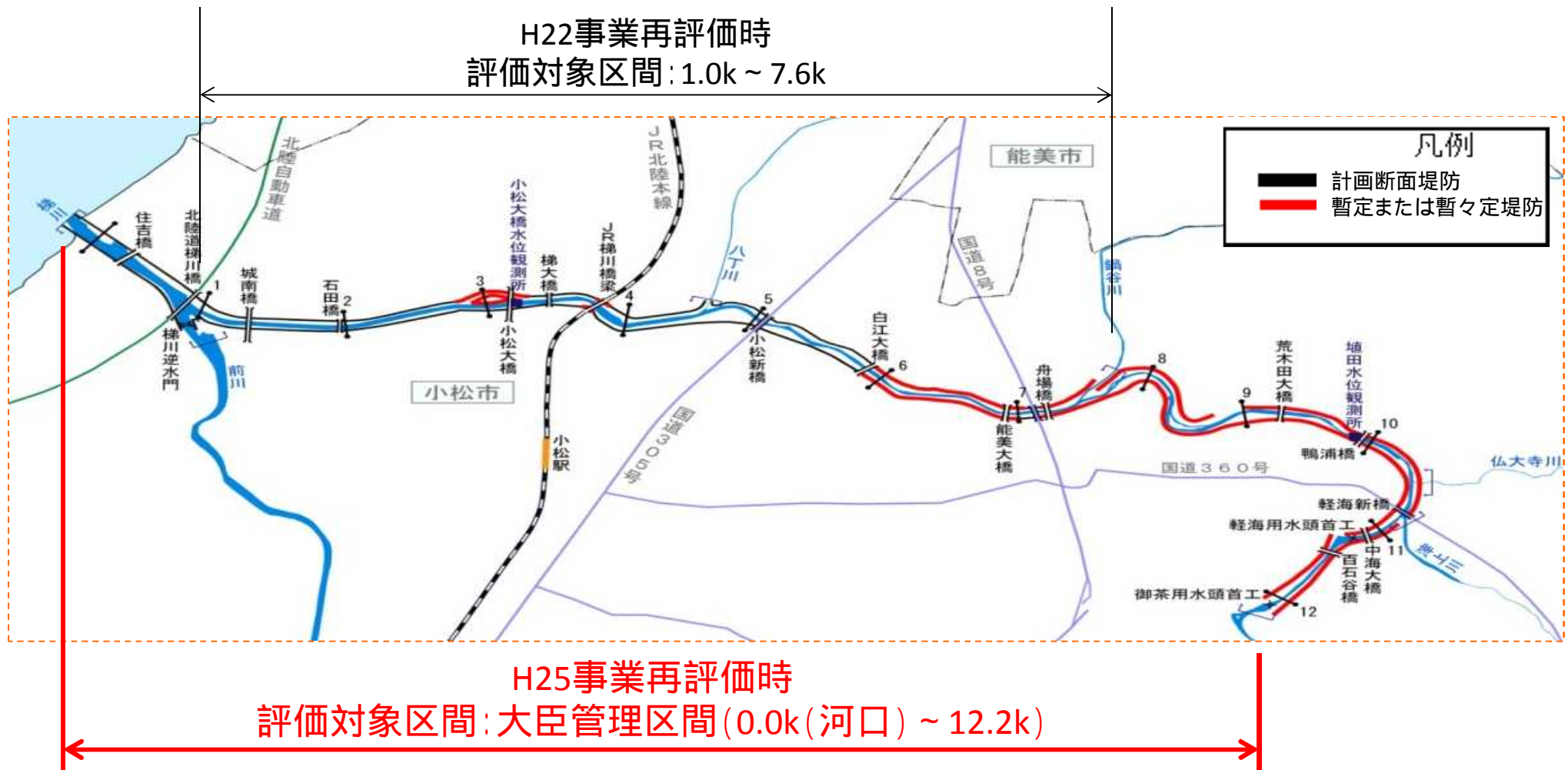
北陸地方整備局

# 目 次

前回評価 (H22) と今回評価 (H25) の考え方について	P 1
1. 河川概要	
1) 流域概要	P 2
2) 主要な災害	P 3
2. 事業概要	
1) 事業の経緯	P 5
2) 治水計画の概要	P 6
3. 今後の河川改修事業	
1) 事業の実施手順	P 7
2) 事業内容	P 8
4. 事業による効果	
4-1 事業実施による効果 (平成25年7月出水時)	P 9
4-2 事業の投資効果	
1) 算出の流れ、方法	P11
2) 被害額の算出方法	P12
3) 費用対効果の算定	P13
4) 事業の投資効果	P14
5) 貨幣換算できない人的被害やライフライン停止による波及被害等の算定	P16
6) コスト縮減の取り組み	P18
5. 事業を巡る社会情勢等	
1) 地域の開発状況、地域の協力体制	P19
2) 関連事業との整合	P20
6. 対応方針 (原案)	P21

# 梯川直轄河川改修事業 事業再評価 前回(H22)と今回(H25)の対象区間の考え方について

■ 梯川直轄河川改修事業の事業再評価の対象区間は、前回(平成22年度)の事業再評価時は、大臣管理区間のうち、前川合流点(1.0k)～鍋谷川合流点(7.6k)を「重点改修区間」と位置づけ、当該区間のみを対象としていたが、今回(平成25年度)は、大臣管理区間全区間(河口0.0k～12.2k)を対象に実施。

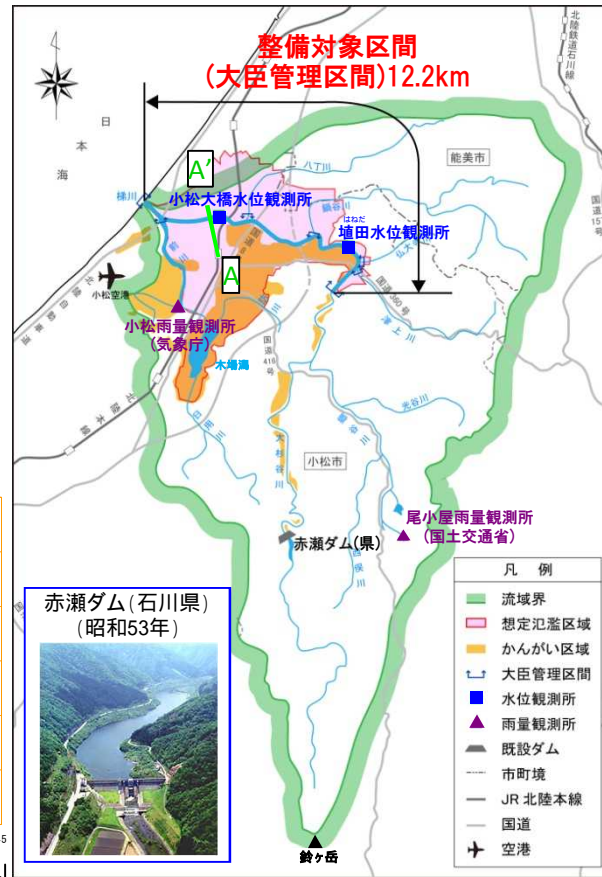


# 1. 河川の概要 1) 流域の概要

- 梯川は、その源を石川県小松市の鈴ヶ岳(標高1,175m)に発し、郷谷川、滓上川、鍋谷川等の支川を合わせ、小松市街部を貫流し、河口付近で前川を合わせ、日本海に注ぐ(図1-1、図1-2)。
- 下流部は山間部と海岸に囲まれた低平地で、ひとたび氾濫すると甚大な被害が発生する地形(写真1-1、図1-3)。

水 源 : 鈴ヶ岳(石川県小松市 標高1,175m)  
 流域面積 : 271km<sup>2</sup>  
 幹川流路延長 : 42km  
 流域内市町村 : 3市 石川県 小松市、能美市、白山市  
 流域市町人口 : 約11.8万人  
 想定氾濫区域人口 : 約7.1万人  
 年平均降水量 : 約2,200mm  
 (小松(気象庁) 1981~2012年)  
 約2,600mm  
 (尾小屋(国土交通省) 1981~2010年)

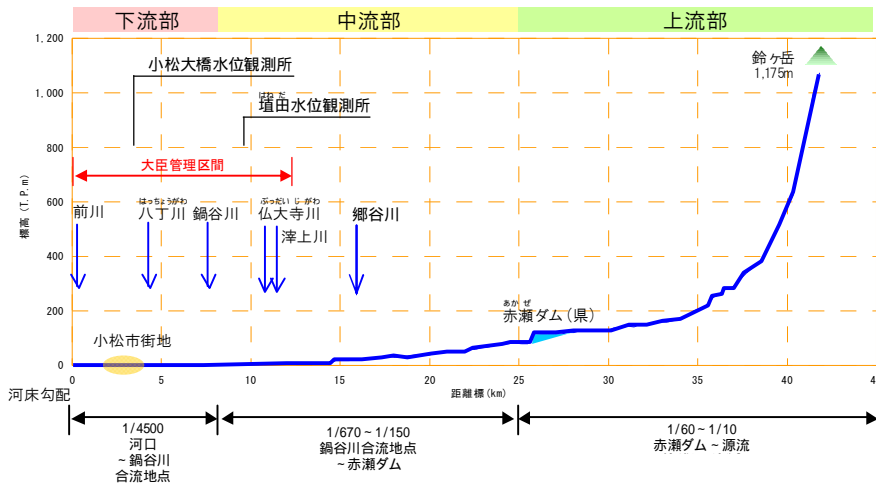
梯川流域図(図1-2)



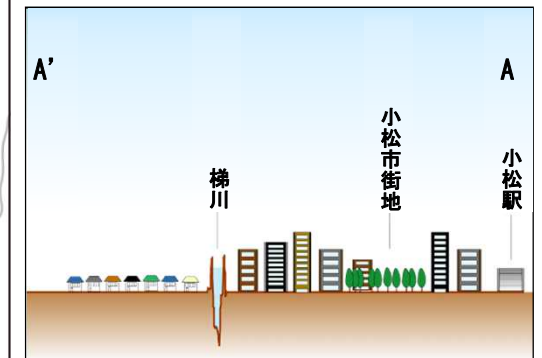
梯川流域斜め写真(写真1-1)



梯川縦断図(図1-1)



梯川3.0k断面図(図1-3)



# 1. 河川の概要 2) 主要な災害

- 戦後最大規模の出水は昭和34年8月出水であり、戦後、本川の堤防決壊により外水被害が発生した唯一の出水(表2-1、図2-1)。
- 平成16年出水では小松市に避難勧告(2,273世帯)、平成18年出水では避難準備情報が2回(2,726世帯)、それぞれ発令。平成25年出水では小松市、能美市に避難勧告(6,210世帯)、避難指示(4,624世帯)が発令(表2-1) されるなど、近年においても氾濫の危険性が非常に高い河川。

主要出水一覧表(表2-1)

発生年月日	発生要因	小松大橋地点流量	被災状況
昭和8年7月25日	台風	1,690m <sup>3</sup> /s <sup>注1</sup>	本川1箇所、支川2箇所で堤防の決壊 浸水家屋 1,549戸、橋梁流出 32橋
昭和9年7月11日	梅雨前線	1,100m <sup>3</sup> /s <sup>注1</sup>	支川等で堤防の決壊 浸水家屋 188戸、橋梁流出 26橋
昭和34年8月14日	台風7号	1,390m <sup>3</sup> /s <sup>注1</sup>	本川1箇所、支川4箇所で堤防の決壊 浸水家屋 390戸、橋梁流出 9橋
昭和43年8月28日	秋雨前線	970m <sup>3</sup> /s <sup>注1</sup>	支川3箇所で堤防の決壊 浸水家屋 100戸以上
平成10年9月22日	台風7号	1,110m <sup>3</sup> /s <sup>注2</sup>	浸水面積 19.9ha(内水) 河岸の一部崩壊等 3箇所
平成16年10月20日	台風23号	720m <sup>3</sup> /s <sup>注2</sup>	浸水面積 238.1ha(内水) 護岸の一部崩壊等 4箇所 小松市 避難勧告発令(2,273世帯)
平成18年7月17日	梅雨前線	720m <sup>3</sup> /s <sup>注2</sup>	浸水面積 108ha(内水) 護岸の一部崩壊等 15箇所 小松市 避難準備情報2回発令(2,726世帯)
平成25年7月29日	梅雨前線	790m <sup>3</sup> /s <sup>注2</sup> (暫定値)	はねだ 埴田水位観測所において、 観測史上最高水位5.23mを記録 浸水面積 177ha(内水) 堤防斜面の崩れ等 4箇所 小松市、能美市 避難勧告発令(6,210世帯) 避難指示発令(4,624世帯)

注1: 当時の雨量観測データからの推算流量

注2: 洪水調節施設がない場合の推算流量

注3: 被害状況の出典は下記のとおり

昭和8年7月、昭和43年8月の各洪水被害状況:「北國新聞」

昭和9年7月の洪水被害状況:「昭和9年石川県水害誌 石川県」

平成10年9月、平成16年10月、平成18年7月、平成25年7月の各洪水被害状況:「出水記録」及び「高水速報」

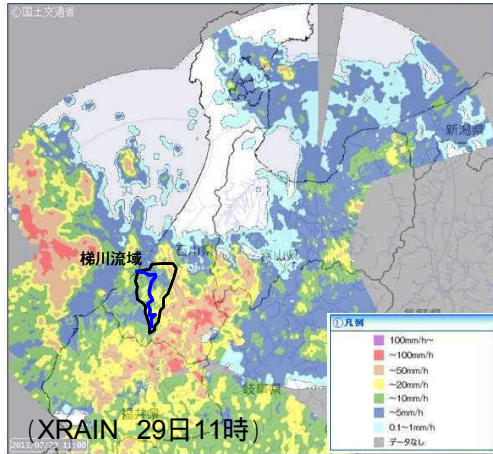
既往出水時の状況(図2-1)



# 1. 河川の概要 2) 主要な災害 平成25年7月29日出水

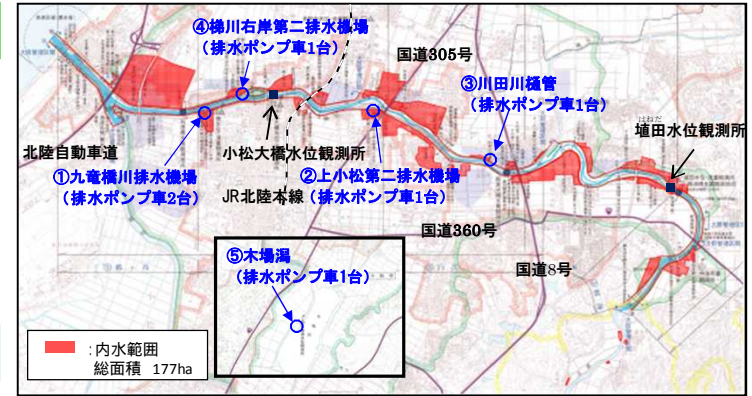
- 平成25年7月29日、梅雨前線により、同日未明より北陸地方を中心に強い雨が降り続けた(図3-1)。
- 石川県小松市内では24時間雨量で199.5mm(小松雨量観測所)を観測し、この地点では観測史上最大の雨量を記録。
- 埴田水位観測所では観測史上最高水位5.23mを記録し、177haの内水による浸水が発生(図3-2、図3-3、図3-4)。

梯川流域の降雨分布(図3-1)



内水浸水範囲(図3-3)

青色(○数字)は内水からの被害を軽減するために国土交通省金沢河川国道事務所から、排水ポンプ車を出動・緊急排水を実施した等、地域防災への支援活動を行った箇所



水位の状況(図3-4)

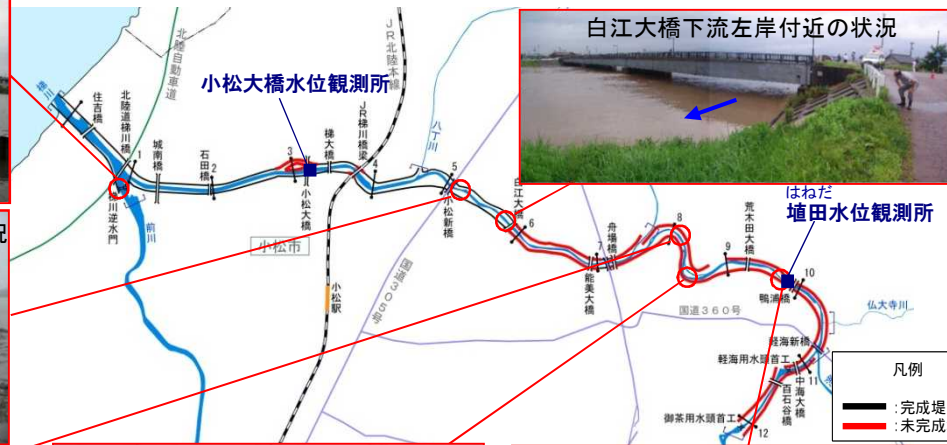
梯川逆水門上流付近の状況



小松新橋上流右岸付近の状況



小松市古府地先の状況



白江大橋下流左岸付近の状況



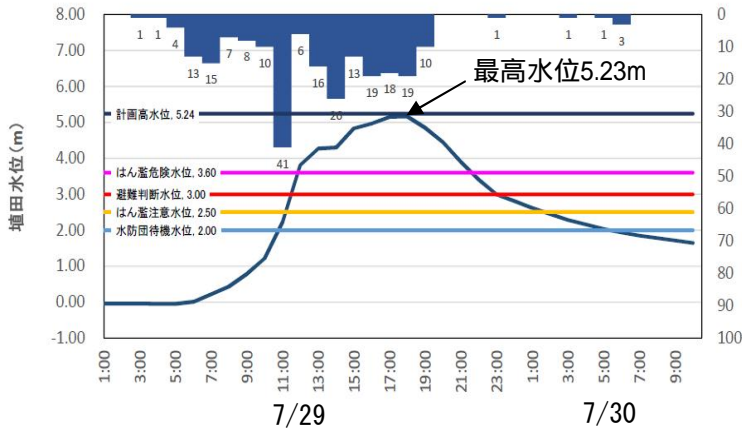
小松市佐々木町地先の状況



鴨浦橋下流右岸付近(埴田水位観測所)の状況



はねだ 埴田水位観測所ハイドログラフ(図3-2)



写真は平成25年7月29日撮影



## 2. 事業の概要 2) 治水計画の概要

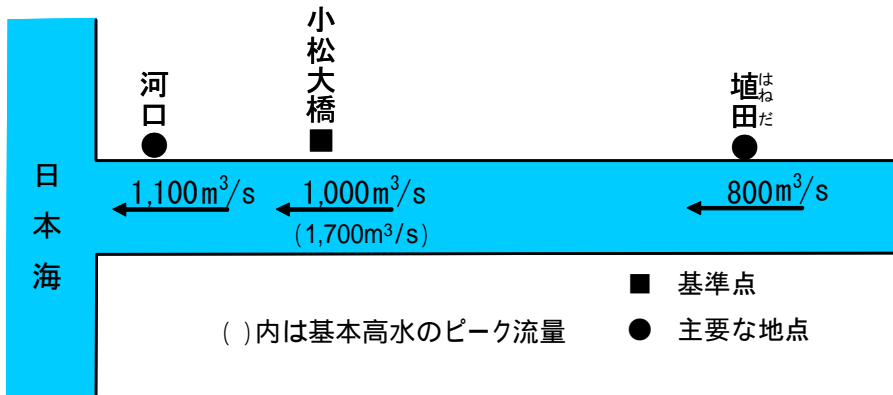
- 平成20年6月に梯川水系河川整備基本方針を策定。
- 基本方針では基本高水 $1,700\text{m}^3/\text{s}$ に対し、赤瀬ダム等洪水調節施設により $700\text{m}^3/\text{s}$ を調節し、計画高水流量 $1,000\text{m}^3/\text{s}$ としている(図5-1)。
- 現在、梯川水系河川整備計画を策定中(表5-1)。

### 梯川水系河川整備基本方針(平成20年6月策定)

年超過確率	:	1/100
計画雨量	:	145mm/9時間
基本高水のピーク流量	:	$1,700\text{m}^3/\text{s}$
洪水調節施設による調節流量	:	$700\text{m}^3/\text{s}$
計画高水流量	:	$1,000\text{m}^3/\text{s}$

(いずれも小松大橋地点)

### 梯川計画高水流量配分図(河川整備基本方針)(図5-1)



### 梯川水系河川整備計画(策定中)

- 梯川水系河川整備計画に向けて、平成21年3月に梯川有識者委員会を設立。
- 今後、有識者、関係住民、関係機関の意見聴取を行い、早期策定に向けた検討を進めていく。

### 梯川水系河川整備計画の策定経緯 ※策定中(表5-1)

日時	主な議題等
平成20年6月11日	梯川水系河川整備基本方針策定
平成21年3月11日	梯川有識者委員会設立・第1回梯川有識者委員会 ・河川整備基本方針、河川整備計画について ・梯川水系河川整備基本方針について ・梯川の現況および課題について ・現地説明
平成23年2月1日	第2回梯川有識者委員会 ・第1回梯川水系有識者委員会での審議内容の確認 ・住民からの意見聴取結果の報告 ・河川改修に係る現状の補足説明

梯川有識者委員会は、「梯川水系河川整備基本方針」に沿った「梯川水系河川整備計画」の策定にあたり、梯川に関し学識経験を有する者から意見を聴くことを目的として、設立したものである。



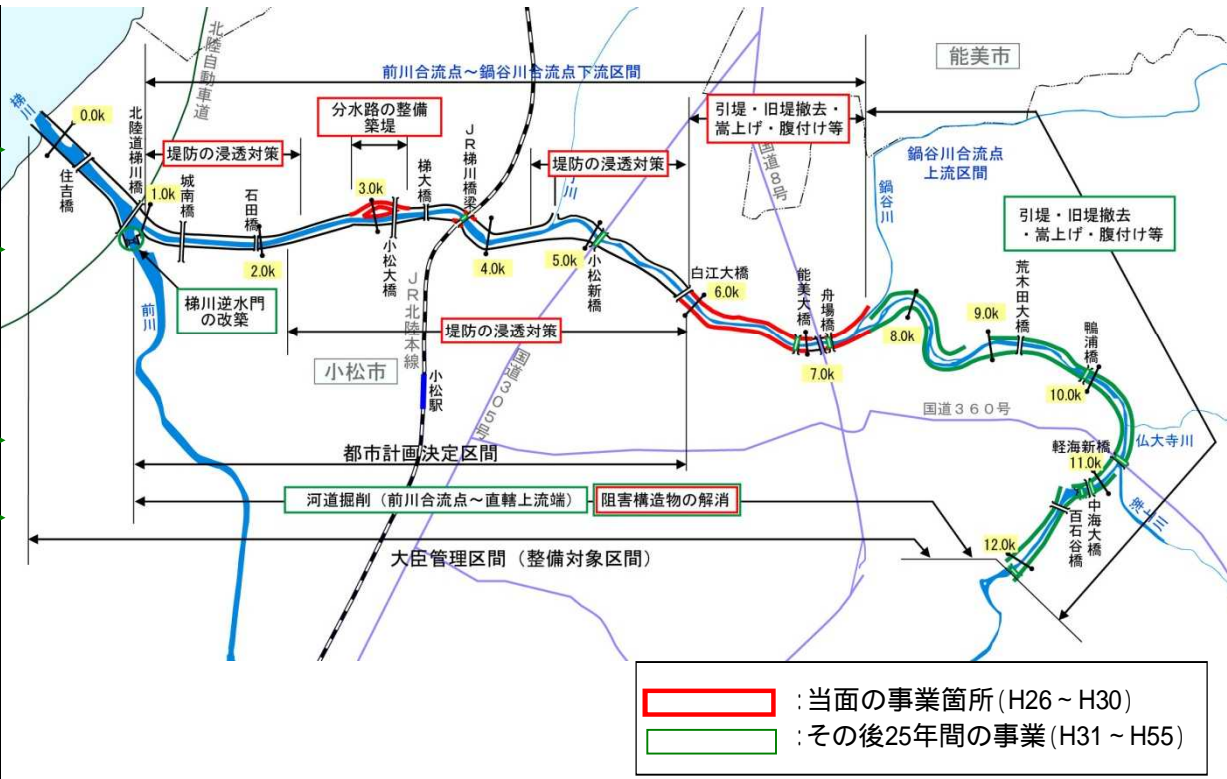
# 3. 今後の河川改修事業 1) 事業の実施手順

- 今後概ね30年間で、戦後最大規模(昭和34年8月出水規模)の出水を安全に流下させるための整備を実施(表6-1、図6-1)。
- 当面(5年間)の河川改修事業では、前川合流点～鍋谷川合流点間の築堤等を実施(表6-1、図6-1)。

河川改修事業の当面及び全体の実施手順(表6-1)

整備メニュー	5年間 平成26年～平成30年	25年間 平成31年～平成55年
<b>築堤</b> ※新たに引堤を実施する箇所や弱小堤箇所については、築堤と併せて浸透対策を実施	→	→
<b>河道掘削</b>		→
<b>分水路の整備</b>	→	
<b>梯川逆水門の改築</b>		→
<b>障害構造物の解消</b> (ネック橋梁・頭首工の改築)	→	→
<b>堤防の浸透対策</b> ※引堤が完了した箇所や弱小堤の解消が図られた箇所のうち、堤防の浸透に対する点検の結果、対策が必要となる箇所において事業を実施	→	

河川改修事業 位置図(図6-1)



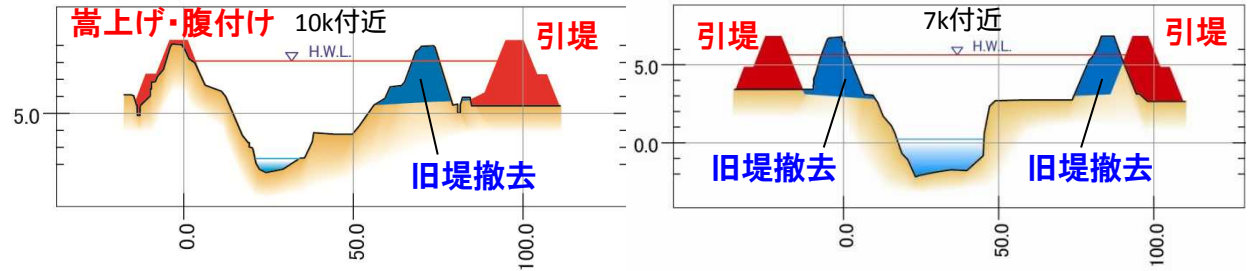
全体事業の内容及び実施手順は、現時点で河川管理者が想定しているものであり、今後の検討により変更する場合がある。

# 3. 今後の河川改修事業 2) 事業内容

■ 河川改修の主な事業内容は、「築堤・旧堤撤去」、「分水路の整備」、「河道掘削」を実施(図7-1、図7-2、図7-3)。

## 築堤、旧堤撤去(図7-1)

戦後最大規模の流量を計画高水位(HWL)以下で流下させることのできない区間においては、河道の流下能力向上対策として、引堤・旧堤撤去・嵩上げ・腹付け等の堤防整備を実施。



築堤・旧堤撤去のイメージ

## 分水路の整備(図7-2)

国指定重要文化財である小松天満宮を現位置に残す分水路計画を含めた都市計画(1.0k~6.0k)を平成11年1月に決定しており、文化財との調和を図りつつ、道路整備、家屋移転などのまちづくりと一体となった分水路整備を実施。



分水路イメージ図

事業着手前(平成17年5月)



現在の状況(平成25年3月)

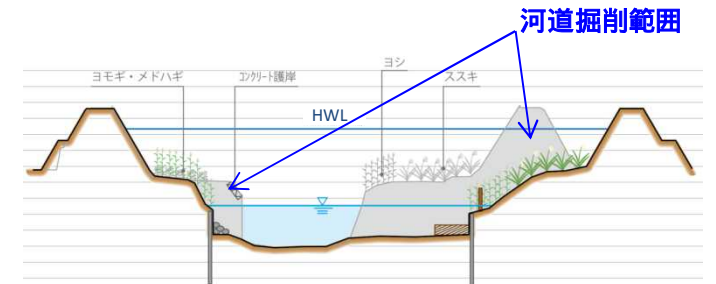


小松天満宮周辺の改修の状況

## 河道掘削(図7-3)

必要な河道断面が確保されていない区間については、堤防が整備されていても、家屋等への被害が想定されるため、河道掘削を実施。

縦横断的に河道の状況を把握し、掘削後の河道の維持及び動植物の生息・生育・繁殖環境に配慮して実施。



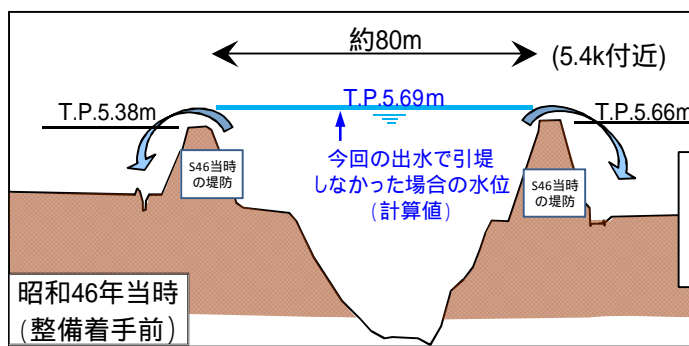
河道掘削のイメージ

# 4-1 事業実施による効果 (平成25年7月出水時) 1) 引堤事業による水位低減効果

- 河口から上流に向けて順次引堤事業等を実施。平成24年度には小松新橋から白江大橋(河口から約5k~6kの約1km区間)の区間が完了。
- 平成25年7月出水は埴田<sup>はねだ</sup>水位観測所において観測史上最高水位を記録したが、下流部は引堤事業等による水位低下と堤防整備により、溢水を防ぐことができたと推定(図8-1)。

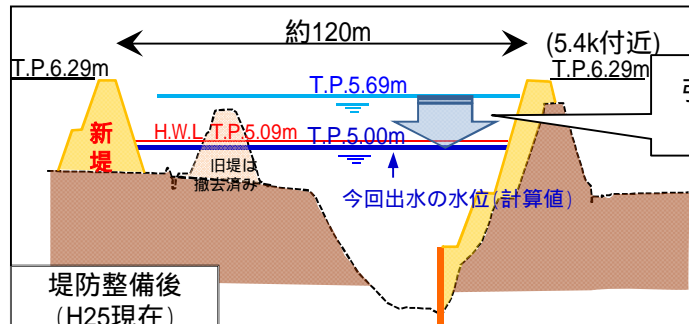
引堤事業による水位低減効果(図8-1)

出水状況(写真8-1)



引堤後の堤防法線

川幅を1.5倍に拡幅し、堤防を整備(引堤)



S46当時の堤防法線

# 4-1 事業実施による効果（平成25年7月出水時） 2）前川排水機場の効果

- 前川並びに木場潟の自然排水が困難となったため、前川排水機場（最大能力62m<sup>3</sup>/s）の運転を実施（総排水量は約680万m<sup>3</sup>）（図9-1）。
- 前川排水機場が存在しなかった場合、木場潟周辺一帯で780haに及ぶ浸水被害が発生したものと推定（図9-2）。

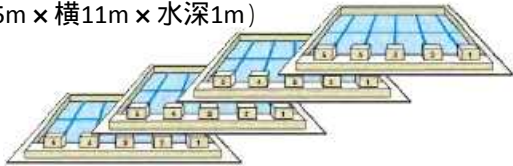
前川排水機場の稼働状況（図9-1）



前川排水機場の総排水量（約42時間） 680万m<sup>3</sup>

↓ 換算すると

25mプール 約25,000杯分  
 ※275m<sup>3</sup>/杯  
 (縦25m × 横11m × 水深1m)

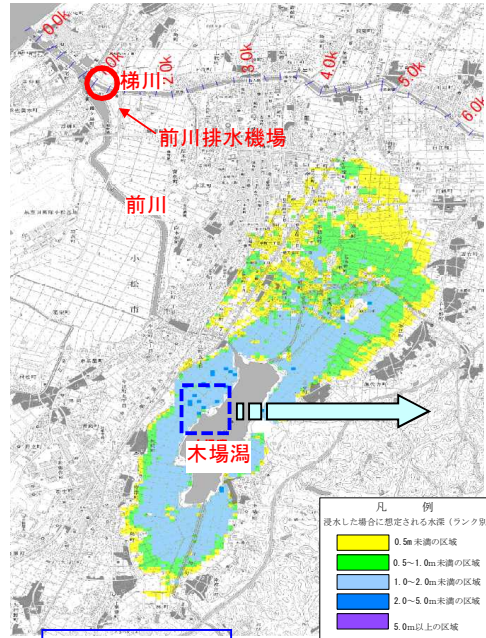


木場潟 約5杯分  
 ※有効貯水容量1,300,000m<sup>3</sup>



前川排水機場による浸水被害の低減効果（図9-2）

前川排水機場が存在しなかった場合の浸水想定被害



浸水想定  
 総面積780ha

7/31 AM6:00 ~ 10:00の浸水状況



7/31 9:40撮影

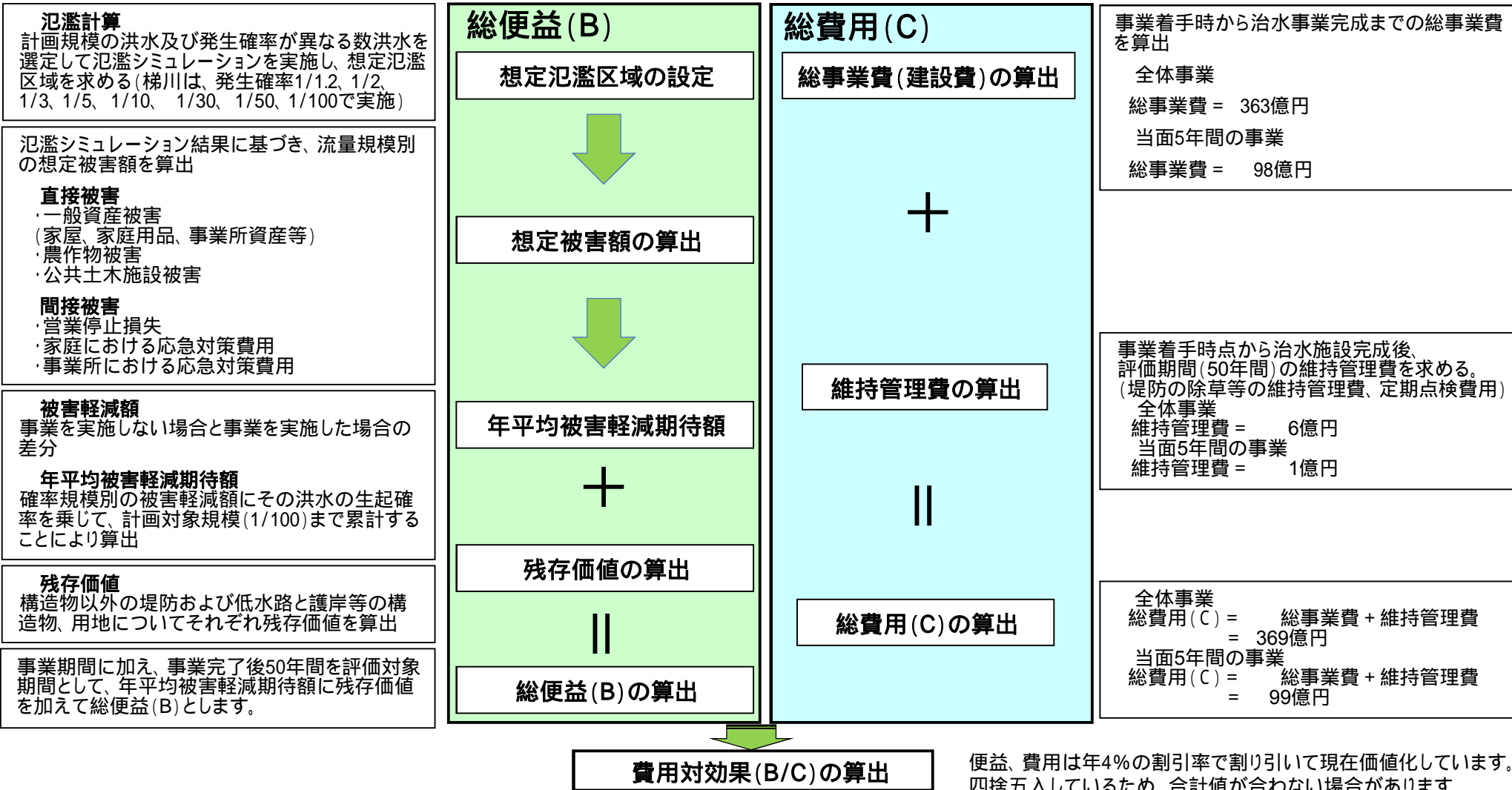


7/31 9:21撮影

# 4-2 事業の投資効果 1) 算出の流れ、方法

- 総便益(B)は、評価対象期間における年便益の総和及び評価対象期間終了時点における残存価値を加算し算定。
- 総費用(C)は、事業着手時点から整備が完了に至るまでの総建設費と評価対象期間内での維持管理費を加算し算定。

\* 直轄河川改修事業の全体事業とは、戦後最大規模の出水を対象に30年間で実施する事業であり、以降は「全体事業」と記載する。  
 当面5年間の事業については、前川合流点～鍋谷川合流点までの堤防等の整備を想定している。



便益、費用は年4%の割引率で割り引いて現在価値化しています。四捨五入しているため、合計値が合わない場合があります。

# 4-2 事業の投資効果 2) 被害額の算出方法

■ 洪水氾濫による直接的・間接的な被害のうち、現段階で経済的に評価可能な被害の防止効果を便益として評価(表11-1)。

治水事業の主な効果(表11-1)

分類			効果(被害)の内容	
直接被害	一般資産被害	家屋	浸水による家屋の被害	
		家庭用品	家財・自転車の浸水被害、ただし、美術品や貴金属等は算定しない	
		事業所償却資産	事業所固定資産のうち、土地・建物を除いた償却資産の浸水被害	
		事業所在庫資産	事業所在庫品の浸水被害	
		農漁所償却資産	農漁業生産に係わる農漁家の固定資産のうち、土地・建物を除いた償却資産	
		農漁家在庫資産	農漁家の在庫品の浸水被害	
	農作物被害		浸水による農作物の被害	
公共土木施設等被害		道路、橋梁、下水道、都市、施設、電力、ガス、水道、鉄道、電話、農地、農業用施設等	公共土木施設、公益事業施設、農地、水路等の農業用施設等の浸水被害	
間接被害	稼働被害抑止効果	営業停止被害	事業所 浸水した事業所の生産停止・停滞(生産高の減少)	
			公共・公益サービス 公共・公益サービスの停止・停滞	
	事後的被害抑止効果	応急対策費用	家計	浸水世帯の清掃等の事後活動、飲料水等の代替品購入に伴う新たな出費等の被害
			事業所	家計と同様の被害

・資産データ :平成22年度国勢調査、平成21年度経済センサス、平成21年度国土数値情報、平成17年度(財)日本建設情報総合センター

# 4-2 事業の投資効果 3) 費用対効果の算定

- 河川改修事業の全体事業の総便益は7,058億円、総費用は369億円、B / Cは19.1。
- 当面5年間の事業の総便益は2,717億円、総費用は99億円、B / Cは27.4。

## 河川改修事業に関する総便益(B)

全体事業に対する総便益(B)	
被害軽減効果	7,057億円
残存価値	1億円
総便益( + )	7,058億円

当面5年間の事業に対する総便益(B)	
被害軽減効果	2,715 億円
残存価値	2億円
総便益( + )	2,717億円

## 河川改修事業に関する総費用(C)

河川改修事業に係わる建設費及び維持管理費を計上

全体事業に対する総費用(C)	
建設費	363億円
維持管理費	6億円
総費用( + )	369億円

当面5年間の事業に対する総費用(C)	
建設費	98億円
維持管理費	1億円
総費用( + )	99億円

※ 社会的割引率(年4%)及びデフレーターを用いて現在価値化を行い費用を算定  
 ※ 表示桁数の関係で費用対効果算定資料と一致しない場合がある

## 算定結果(費用便益比)

$$B / C = \frac{\text{便益の現在価値化の合計} + \text{残存価値}}{\text{建設費の現在価値化の合計} + \text{維持管理費の現在価値化の合計}} = 19.1 (\text{全体事業}), \quad 27.4 (\text{当面5ヶ年})$$

## 感度分析

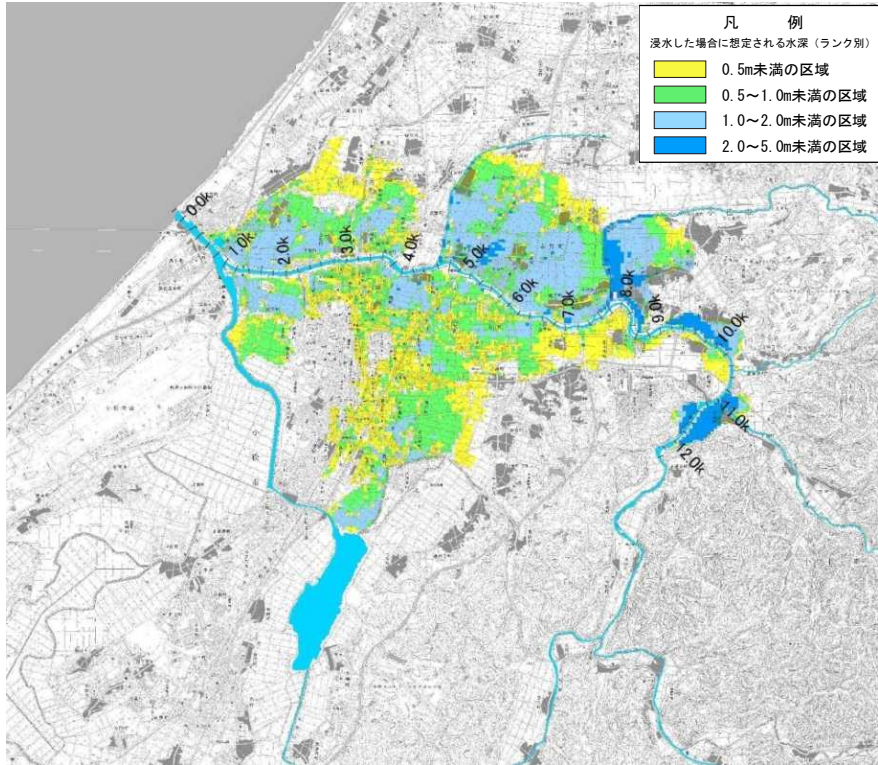
項目	事業費		工期		資産	
	+ 10%	- 10%	+ 10%	- 10%	+ 10%	- 10%
費用対便益	17.4	21.2	19.2	19.1	21.0	17.3

# 4-2 事業の投資効果 4) 事業の投資効果 (全体事業)

■ 戦後最大規模の出水が発生しても、全体事業実施後は氾濫被害はゼロとなる (図13-1)。

戦後最大規模の出水における浸水範囲 (図13-1)

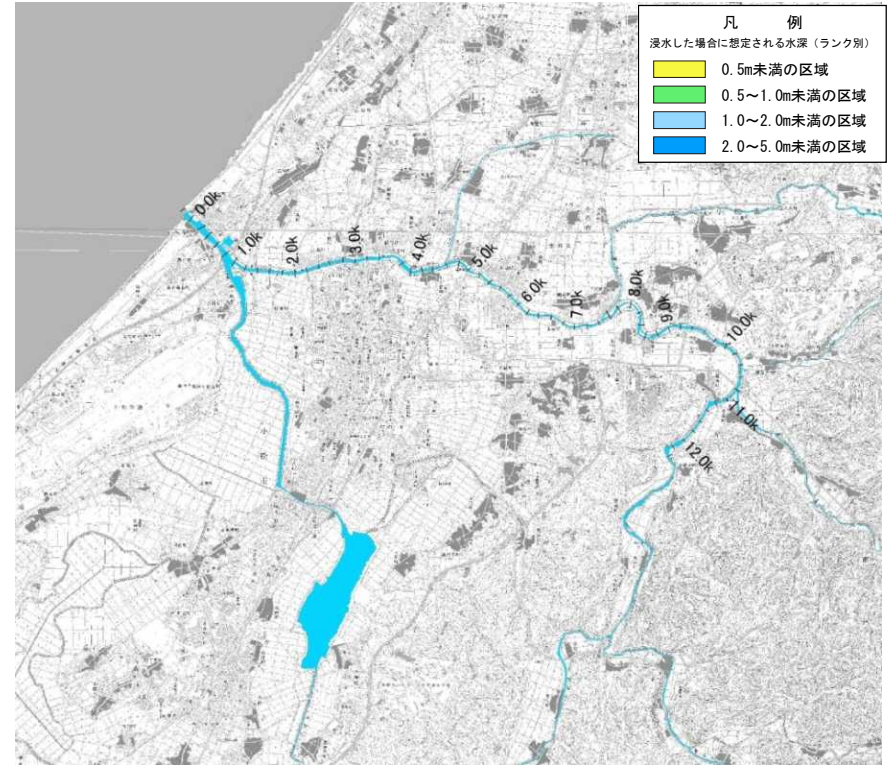
①【事業着手時河道】 平成25年度末  
全体事業、戦後最大規模の出水の場合



被害状況

総被害額 (億円)	1,831
被災人口 (人)	27,562
床下浸水世帯 (戸)	4,931
床上浸水世帯 (戸)	5,070
浸水面積 (km <sup>2</sup> )	20

②【全体事業実施後河道】 平成55年度末  
全体事業、戦後最大規模の出水の場合



被害状況

総被害額 (億円)	0
被災人口 (人)	0
床下浸水世帯 (戸)	0
床上浸水世帯 (戸)	0
浸水面積 (km <sup>2</sup> )	0

※浸水区域は氾濫ブロック毎にブロック内の無害流量 (堤防の形状や高水敷高、堤内地盤高などを考慮して安全に流下できると評価される流量) の最小値で破堤させた解析結果である。

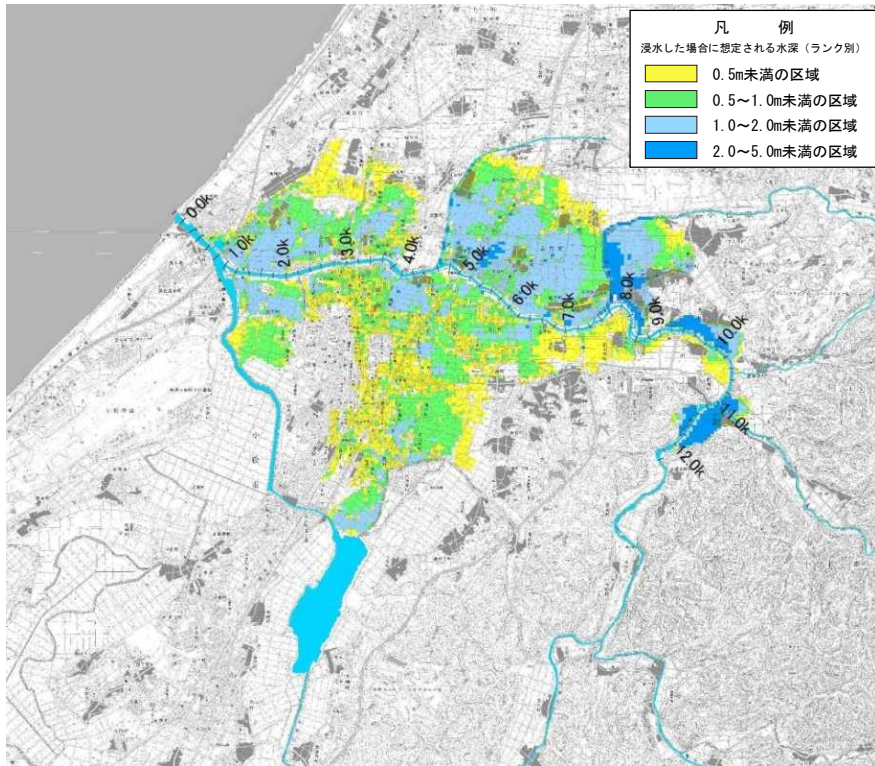


# 4-2 事業の投資効果 4) 事業の投資効果 (当面の整備)

■ 戦後最大規模の出水が発生した場合、当面の事業実施により八丁川下流右岸側の浸水が解消(図14-1)。

戦後最大規模の出水における浸水範囲(図14-1)

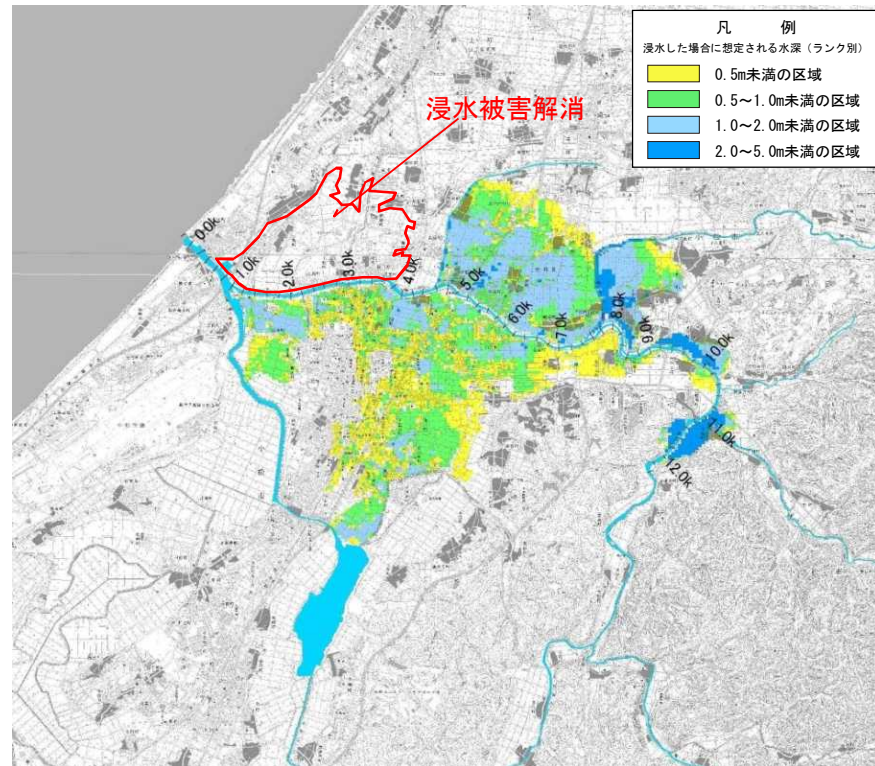
①【事業着手時河道】 平成25年度末  
全体事業、戦後最大規模の出水の場合



被害状況

総被害額	(億円)	1,831
被災人口	(人)	27,562
床下浸水世帯	(戸)	4,931
床上浸水世帯	(戸)	5,070
浸水面積	(km <sup>2</sup> )	20

②【当面の整備後河道】 平成30年度末  
当面の事業、戦後最大規模の出水の場合



被害状況

総被害額	(億円)	1,620
被災人口	(人)	24,831
床下浸水世帯	(戸)	4,648
床上浸水世帯	(戸)	4,396
浸水面積	(km <sup>2</sup> )	17

※浸水区域は氾濫ブロック毎にブロック内の無害流量(堤防の形状や高水敷高、堤内地盤高などを考慮して安全に流下できると評価される流量)の最小値で破堤させた解析結果である。

# 4-2 事業の投資効果 5) 貨幣換算化できない人的被害の算定

- 貨幣換算できない想定死者数、災害時要援護者数の変化について算定。
- 事業実施により想定死者数は2人から0人に、災害時要援護者数は約8,900人から0人に減少 (図15-1、図15-2)。

## 想定死者数

### 対象

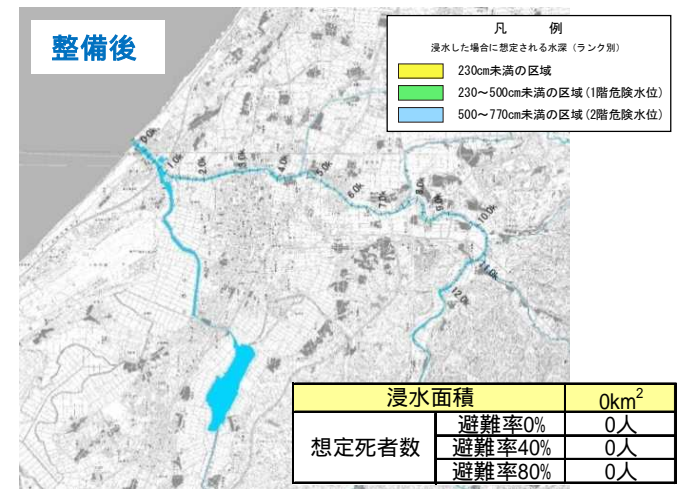
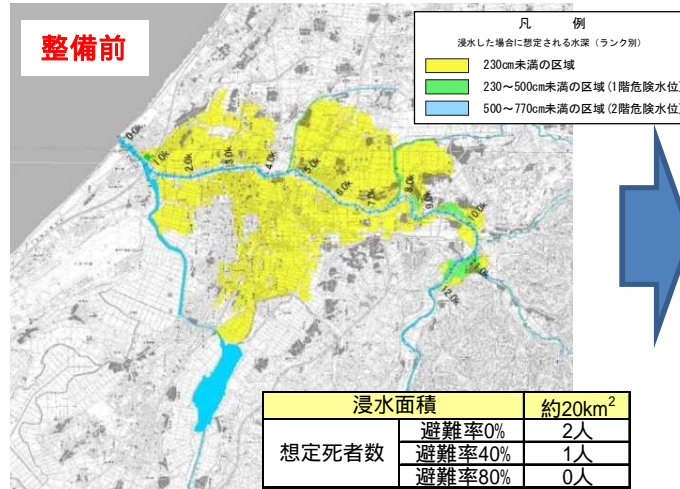
- ・ 浸水深0cmを上回る浸水区域に居住する人口

### 算定条件

- ・ 「LifeSimモデル」を活用し、浸水深や高齢者数、建物の階層により算出

※米国防軍工兵隊がハリケーン・カトリーナでの人命損失検証のために採用したモデル

## 戦後最大規模の出水における浸水範囲(図15-1)



## 災害時要援護者数

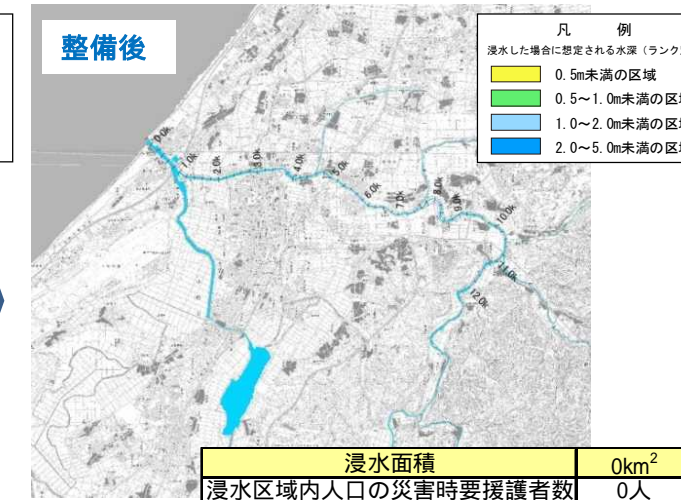
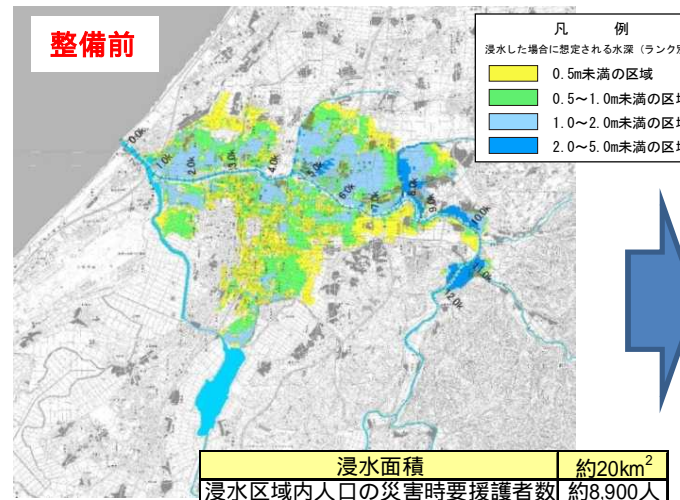
### 対象

- ・ 浸水深0cmを上回る浸水区域に居住する人口

### 算定条件

- ・ 高齢者(65歳以上)、障がい者、乳幼児(7歳未満)、妊婦等人口を算出

## 戦後最大規模の出水における浸水範囲(図15-2)



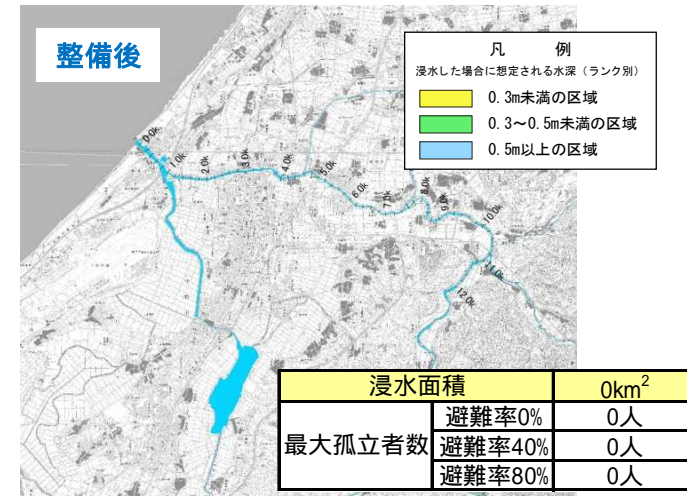
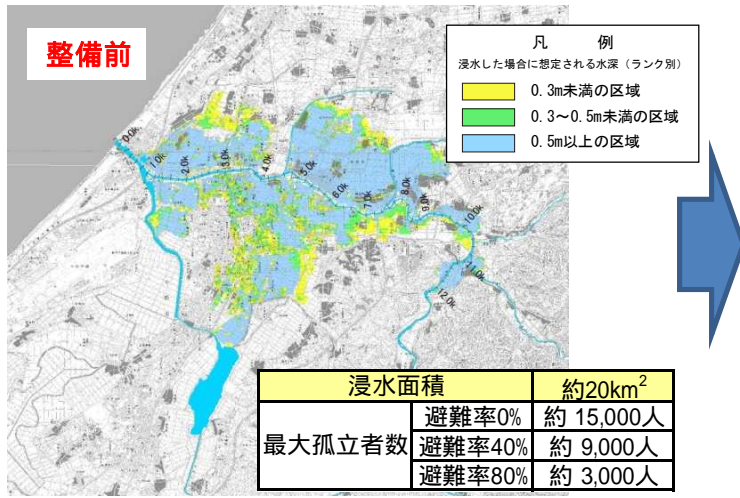
※浸水区域は氾濫ブロック毎にブロック内の無害流量(堤防の形状や高水敷高、堤内地盤高などを考慮して安全に流下できると評価される流量)の最小値で破堤させた解析結果である。

- 貨幣換算できない最大孤立者数、ライフライン(電力)停止による影響人口の変化について算定。
- 事業実施により最大孤立者数は約15,000人から0人に、電力停止による影響人口は約8,200人から0人に減少 (図16-1、図16-2)。

## 最大孤立者数

- 対象**
- ・ 浸水深30cm以上に居住する災害時要援護者
  - ・ 浸水深50cm以上に居住する災害時要援護者以外
- 算定条件**
- ・ 氾濫発生時における時系列孤立者数の最大値を算出
  - ・ 避難率は0%、40%、80%の3パターン

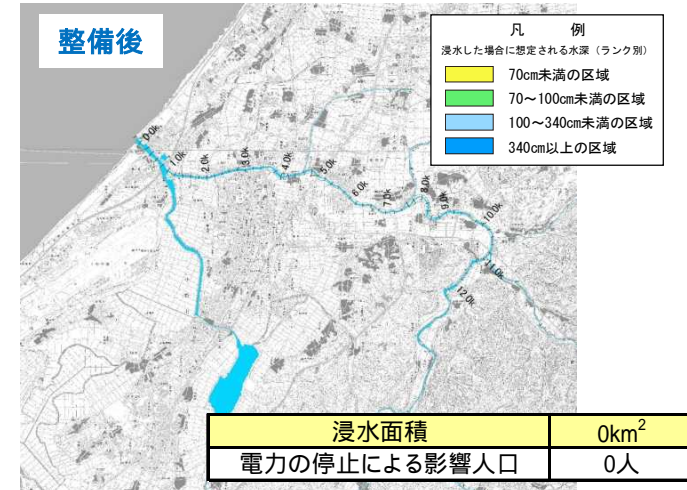
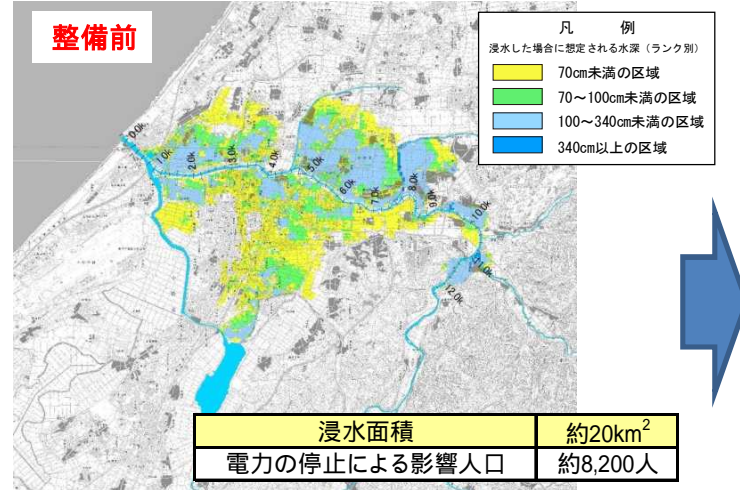
## 戦後最大規模の出水における浸水範囲 (図16-1)



## 電力停止による影響人口

- 対象**
- ・ 浸水により停電が発生する住居等の居住者
- 算定条件**
- ・ 浸水深70cmでコンセントに達し、屋内配線が停電する
  - ・ 浸水深100cm以上で集合住宅等の棟全体が停電する
  - ・ 浸水深340cm以上で浸水深に応じて階数毎に停電が発生

## 戦後最大規模の出水における浸水範囲 (図16-2)



※浸水区域は氾濫ブロック毎にブロック内の無害流量（堤防の形状や高水敷高、堤内地盤高などを考慮して安全に流下できると評価される流量）の最小値で破堤させた解析結果である。

# 4-2 事業の投資効果 6) コスト縮減の取り組み

- 低水護岸形式について、矢板の天端高を低くし矢板長を短くすることにより自立式鋼矢板護岸での施工が可能となり、従来工法(矢板及び控え杭を設置するタイロッド式鋼矢板護岸)と比較して、37%のコスト縮減を図っている。
- 併せて、水域と陸域の連続性が確保され、河川環境への配慮が可能となった(図17-1)。
- 掘削により発生する土砂は、築堤材として活用することによりコスト縮減を図っている(写真17-1)。

自立式鋼矢板護岸の施工状況(図17-1)



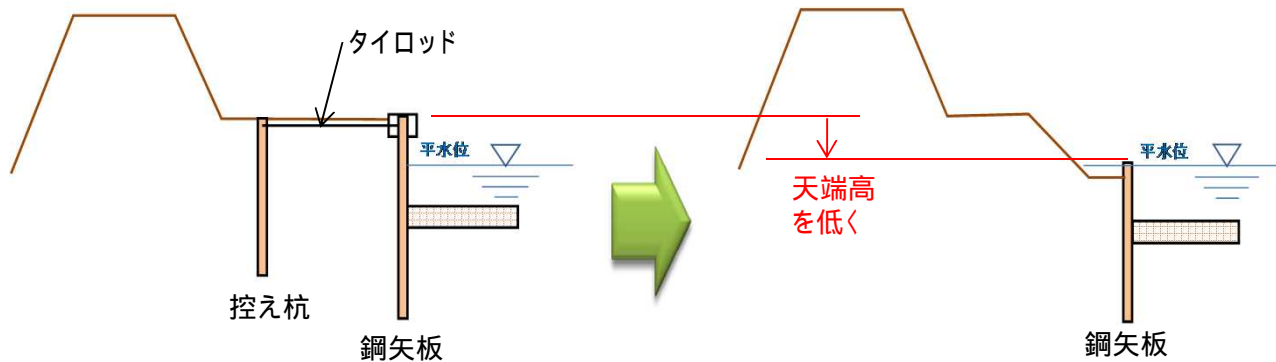
河道掘削残土の有効利用(築堤材)(写真17-1)



掘削土砂の築堤材としての有効利用

従来 タイロッド式鋼矢板護岸

新 自立式鋼矢板護岸



掘削土砂積み込み状況

# 5. 事業を巡る社会情勢等 1) 地域の開発状況、地域の協力体制

## 地域の開発状況

- ・ 梯川想定氾濫区域内の小松市は、石川県内第3位の人口を有し、大手建設機械メーカーの工場が立地する等、産業拠点が集結している県内でも重要な都市の一つ(図18-1)。
- ・ 工業団地及び市街地の面積は、昭和50年代以降それぞれ拡大し続けているほか(図18-2、図18-3)、国際空港や高速道路・国道・鉄道などの交通網が発達し、今後さらに発展が見込まれる北陸地方における重要なエリア(図18-4)。

## 地域の協力体制

- ・ 地域からは、梯川の早期改修の要望が多く出されている。
- ・ 梯川水系河川改修促進期成同盟会、加賀地区開発促進協議会では、梯川改修事業の整備促進を重点的に要望。

地域の開発状況(図18-1)

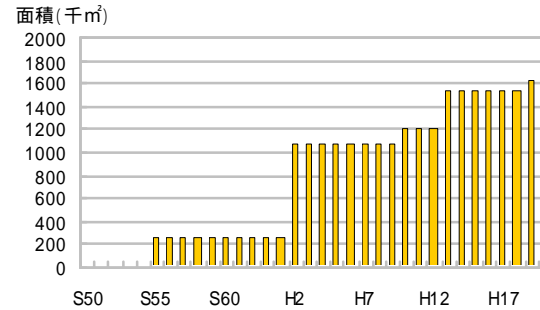


小松空港

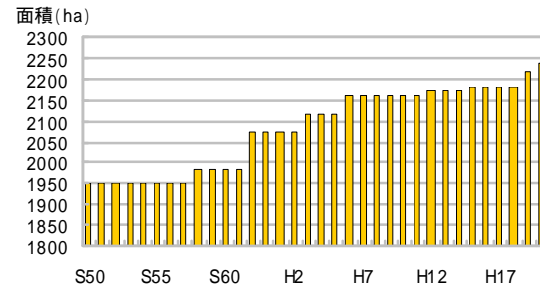


JR 小松駅

小松市の工業団地の面積(図18-2)



小松市の市街地の面積(図18-3)



石川県内の高速交通網(図18-4)



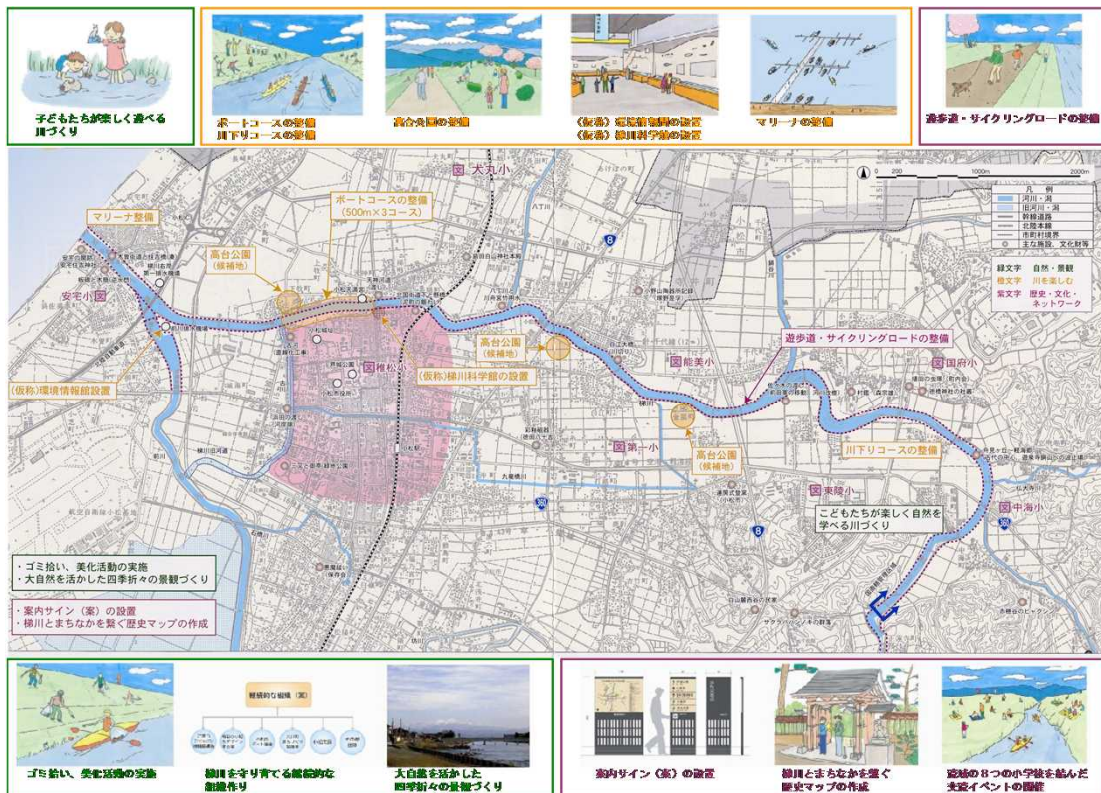
# 5. 事業を巡る社会情勢等 2) 関連事業との整合

## 「梯川を核としたまちづくり」との整合

- 平成16年に策定した「梯川を核としたまちづくり」構想では、梯川の一部区間がポートコースに位置づけられ、平成17年に低水護岸整備及び河道掘削を実施(図19-1)。低水護岸はポート利用に配慮した階段式護岸の整備を行い、「小松市民レガッタ大会」等に利用(図19-1)。
- 「ウォーキングスケール」と「一里塚(休憩ベンチ、木陰)」が整備され、多くの住民が堤防天端をウォーキングに利用(図19-1)。まちづくり計画と一体となった河川改修
- 河口から3.0km付近では、河川改修事業、道路事業(小松大橋架替)、まちづくり(旧北国街道筋の歴史的な町並みの復元)と一体となった整備を実施(図19-2)。

「梯川を核としたまちづくり」構想図(図19-1)

まちづくりと一体の河川改修(図19-2)



## 6. 対応方針（原案）

### 事業の必要性に関する視点

- ・ 梯川は、低平な地形条件と氾濫域の資産の増大から氾濫時の被害が甚大になることが想定されることから、今後とも洪水に対する安全度の向上を図るため、堤防整備、河道掘削、護岸整備等を進める必要がある。
- ・ 事業の実施にあたっては、想定される氾濫形態や背後地の資産・土地利用等を総合的に勘案するとともに、自然環境に配慮し、地域と連携した整備を推進する。
- ・ 災害時における自治体や地域の避難誘導體制の整備、ハザードマップの見直しや住民への普及促進を支援するとともに、防災情報の質の向上や伝達の迅速化等に努める。
- ・ 戦後最大規模の流量が発生した場合、小松市では、死者数が2人（避難率0%）、災害時要援護者数が約8,900人、最大孤立者数が約15,000人（避難率0%）、電力停止による影響人口が約8,200人と想定されるが、事業実施により被害の解消が見込まれる。
- ・ 費用対便益は、全体事業で19.1である。

### 事業の進捗の見込みの視点

- ・ これまで、危険な箇所から順次事業の進捗を図ってきており、梯川の計画断面堤防の整備率は約41%である。現在は、流下能力向上のため、川の器の確保に向けた引堤等の整備を重点的に実施している。
- ・ 治水事業の進捗に対する地元からの強い要望もあり、今後も引き続き計画的に事業の進捗を図ることとしている。

### コスト縮減や代替案立案等の可能性の視点

- ・ 引き続き、新技術、施工計画の見直し等の代替案の検討により、一層のコスト縮減に努める。

### 対応方針（原案）：事業継続

（理由）

- ・ 梯川の想定氾濫区域人口は約7.1万人におよび、氾濫区域内に小松市の中心市街地や石川県の工業生産額のうち、30%を占める重要な工業地域が含まれ、今後もさらに発展していくことが見込まれる。
- ・ これら人命、財産を洪水被害から防御する梯川直轄河川改修事業は、小松市のみならず、石川県の基盤となる根幹的社会資本整備事業であり、地域から早期完成が求められている。

# 河川事業の再評価 費用対便益算出資料

## 〔梯川直轄河川改修事業〕

- 様式-1 ブロック分割図
- 様式-2 資産データ

直轄河川改修事業の全体事業

- 様式-3 被害額
- 様式-4 年平均被害軽減期待額
- 様式-5 費用対便益

当面の事業

- 様式-3 被害額
- 様式-4 年平均被害軽減期待額
- 様式-5 費用対便益

感度分析（直轄河川改修事業の全体事業）

- 様式-3 被害額
- 様式-4 年平均被害軽減期待額
- 様式-5 費用対便益

- 様式-6 事業費の内訳

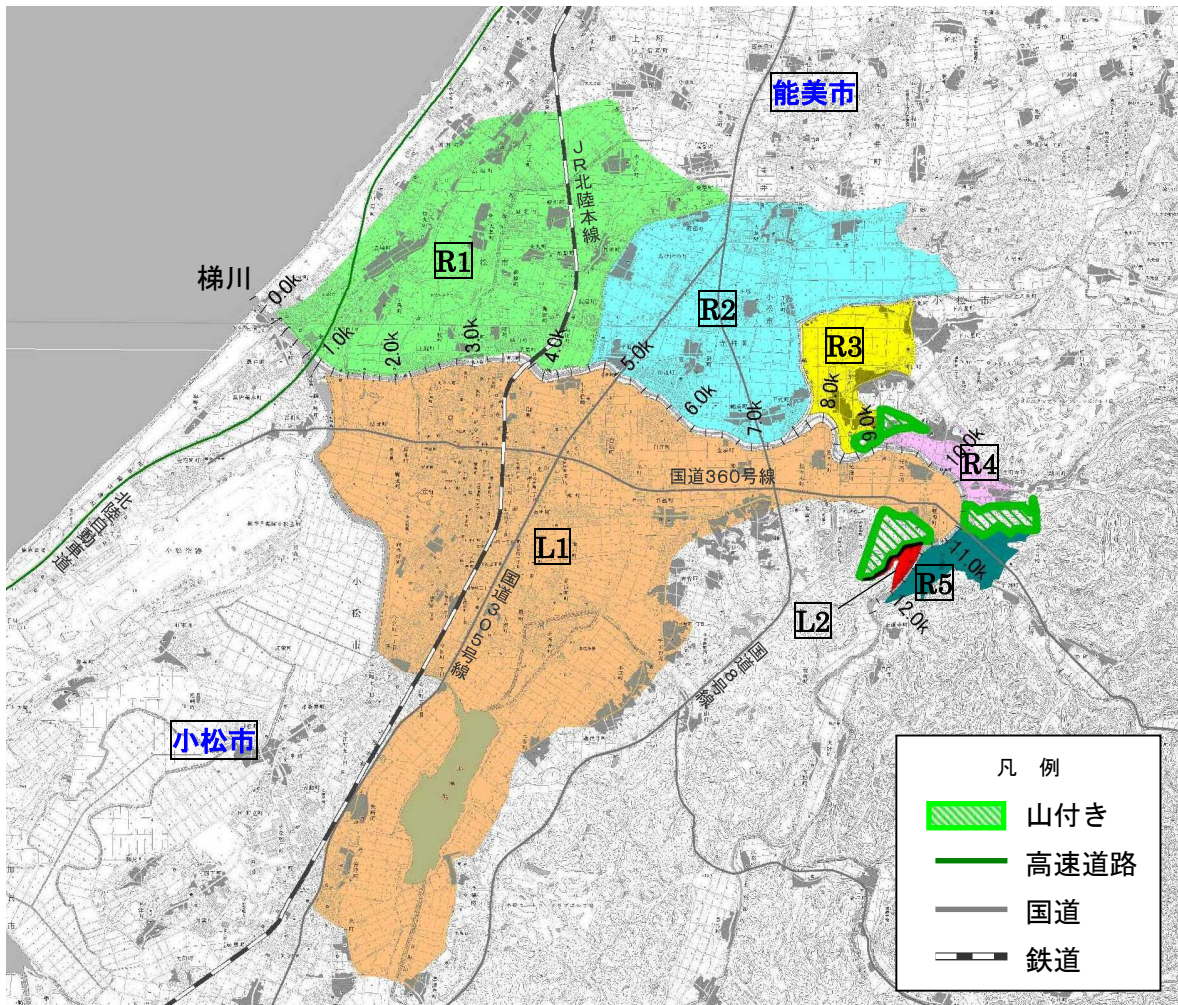
平成２５年１１月

北陸地方整備局



様式-1 ブロック分割図

水系名：梯川水系 河川名：梯川



様式-2 資産データ 水系名:梯川 河川名:梯川 国勢調査年:平成 22 年度 経済センサス調査年:平成 21 年度

はん濫 ブロック	ブロック 面積(ha)	一般資産等基礎数量						一般資産額(百万円)							農作物資産(百万円)			一般資産 額等合計	備考
		人口 (人)	世帯数 (戸)	従業員数 (人)	農漁家数 (戸)	水田面積 (ha)	畑面積 (ha)	家屋	家庭用品	事業所資産		農漁家資産		小計	水稻	畑作物	小計		
										償却	在庫	償却	在庫						
L1	2,482	42,702	15,889	23,066	246	1,144	32	628,349	233,302	102,596	46,107	469	132	1,010,955	1,242	100	1,342	1,012,297	
L2	15	0	0	0	0	9	0	0	0	0	0	0	0	0	9	0	9	9	
R1	1,080	11,231	3,653	4,292	85	631	0	154,429	53,636	16,747	11,001	162	45	236,020	685	0	685	236,705	
R2	819	8,331	2,652	3,507	62	510	3	119,393	38,942	10,693	7,911	118	33	177,090	554	9	563	177,653	
R3	177	939	276	285	12	131	0	11,391	4,048	798	622	22	6	16,887	142	0	142	17,029	
R4	67	278	90	32	4	42	2	3,897	1,325	96	81	7	2	5,408	46	7	53	5,461	
R5	78	355	100	79	4	55	1	4,895	1,468	210	115	7	2	6,697	59	4	63	6,760	
合計	4,718	63,836	22,660	31,261	413	2,522	38	922,354	332,721	131,140	65,837	785	220	1,453,057	2,737	120	2,857	1,455,914	

様式集-2

# 直轄河川改修事業の全体事業

様式-3 被害額（事業着手時河道（平成25年度末））

様式-3 被害額(百万円) 水系名: 梯川 河川名: 梯川 流量規模=1/1.2 平成25年度末

はん濫 ブロック	一般資産被害額							農作物被害額			公共土木 施設等 被害額	間接被害額				事業所に おける 応急活動 (事業所)	その他	小計	合計
	家屋	家庭用品	事業所資産		農漁家資産		小計	水稻	畑作物	小計		家屋における応急対策							
			償却	在庫	償却	在庫						営業停止	清掃労働	代替活動 (家庭)	小計				
L1	0	0	0	0	0	0	0	0	0	0	0	0	0	0	0	0	0	0	
L2	0	0	0	0	0	0	0	0	0	0	0	0	0	0	0	0	0	0	
R1	0	0	0	0	0	0	0	0	0	0	0	0	0	0	0	0	0	0	
R2	0	0	0	0	0	0	0	0	0	0	0	0	0	0	0	0	0	0	
R3	0	0	0	0	0	0	0	0	0	0	0	0	0	0	0	0	0	0	
R4	0	0	0	0	0	0	0	0	0	0	0	0	0	0	0	0	0	0	
R5	0	0	0	0	0	0	0	0	0	0	0	0	0	0	0	0	0	0	
合計	0	0	0	0	0	0	0	0	0	0	0	0	0	0	0	0	0	0	

様式-3 被害額(百万円) 水系名: 梯川 河川名: 梯川 流量規模=1/2 平成25年度末

はん濫 ブロック	一般資産被害額							農作物被害額			公共土木 施設等 被害額	間接被害額				事業所に おける 応急活動 (事業所)	その他	小計	合計
	家屋	家庭用品	事業所資産		農漁家資産		小計	水稻	畑作物	小計		家屋における応急対策							
			償却	在庫	償却	在庫						営業停止	清掃労働	代替活動 (家庭)	小計				
L1	1,030	594	586	123	1	0	2,334	26	0	26	3,953	178	35	66	101	60	0	339	6,652
L2	0	0	0	0	0	0	0	2	0	2	0	0	0	0	0	0	0	0	2
R1	0	0	0	0	0	0	0	0	0	0	0	0	0	0	0	0	0	0	0
R2	2,322	900	491	251	2	1	3,967	36	3	39	6,718	318	53	94	147	113	0	578	11,302
R3	494	240	42	34	1	1	812	18	0	18	1,375	23	10	12	22	16	0	61	2,266
R4	0	0	0	0	0	0	0	3	0	3	0	0	0	0	0	0	0	0	3
R5	0	0	0	0	0	0	0	0	0	0	0	0	0	0	0	0	0	0	0
合計	3,846	1,734	1,119	408	4	2	7,113	85	3	88	12,046	519	98	172	270	189	0	978	20,225

様式-3 被害額(百万円) 水系名: 梯川 河川名: 梯川 流量規模=1/3 平成25年度末

はん濫 ブロック	一般資産被害額							農作物被害額			公共土木 施設等 被害額	間接被害額				事業所に おける 応急活動 (事業所)	その他	小計	合計
	家屋	家庭用品	事業所資産		農漁家資産		小計	水稻	畑作物	小計		家屋における応急対策							
			償却	在庫	償却	在庫						営業停止	清掃労働	代替活動 (家庭)	小計				
L1	6,269	2,862	3,591	1,004	3	1	13,730	68	0	68	23,257	1,465	186	345	531	406	0	2,402	39,457
L2	0	0	0	0	0	0	0	3	0	3	0	0	0	0	0	0	0	0	3
R1	0	0	0	0	0	0	0	0	0	0	0	0	0	0	0	0	0	0	0
R2	4,874	2,314	1,194	647	4	2	9,035	70	4	74	15,304	660	103	171	274	257	0	1,191	25,604
R3	871	463	91	64	2	1	1,492	31	0	31	2,529	45	18	23	41	30	0	116	4,168
R4	3	1	0	0	0	0	4	8	0	8	8	8	0	0	0	0	0	0	20
R5	261	125	16	10	0	0	412	10	0	10	698	10	5	6	11	9	0	30	1,150
合計	12,278	5,765	4,892	1,725	9	4	24,673	190	4	194	41,796	2,180	312	545	857	702	0	3,739	70,402

様式-3 被害額(百万円) 水系名: 梯川 河川名: 梯川 流量規模=1/5 平成25年度末

はん濫 ブロック	一般資産被害額							農作物被害額			公共土木 施設等 被害額	間接被害額				事業所に おける 応急活動 (事業所)	その他	小計	合計
	家屋	家庭用品	事業所資産		農漁家資産		小計	水稻	畑作物	小計		営業停止	家屋における応急対策						
			償却	在庫	償却	在庫							清掃労働	代替活動 (家庭)	小計				
L1	9,397	4,487	5,003	1,414	5	2	20,308	79	0	79	34,401	2,010	267	488	755	577	0	3,342	58,130
L2	0	0	0	0	0	0	0	3	0	3	0	0	0	0	0	0	0	0	3
R1	1,340	663	261	121	2	1	2,388	40	0	40	4,043	124	34	61	95	53	0	272	6,743
R2	5,873	2,896	1,405	785	6	2	10,967	78	4	82	18,579	743	120	197	317	306	0	1,366	30,994
R3	1,233	684	134	98	3	1	2,153	36	0	36	3,647	62	25	30	55	45	0	162	5,998
R4	17	7	1	1	0	0	26	9	0	9	43	1	0	1	1	0	0	2	80
R5	387	186	22	15	1	0	611	10	0	10	1,037	14	7	8	15	13	0	42	1,700
合計	18,247	8,923	6,826	2,434	17	6	36,453	255	4	259	61,750	2,954	453	785	1,238	994	0	5,186	103,648

様式-3 被害額(百万円) 水系名: 梯川 河川名: 梯川 流量規模=1/10 平成25年度末

はん濫 ブロック	一般資産被害額							農作物被害額			公共土木 施設等 被害額	間接被害額				事業所に おける 応急活動 (事業所)	その他	小計	合計
	家屋	家庭用品	事業所資産		農漁家資産		小計	水稻	畑作物	小計		営業停止	家屋における応急対策						
			償却	在庫	償却	在庫							清掃労働	代替活動 (家庭)	小計				
L1	12,657	6,553	6,423	1,816	7	3	27,459	103	1	104	46,514	2,469	349	628	977	742	0	4,188	78,265
L2	0	0	0	0	0	0	0	3	0	3	0	0	0	0	0	0	0	0	3
R1	1,829	978	376	173	3	1	3,360	51	0	51	5,692	173	45	80	125	75	0	373	9,476
R2	7,758	4,168	1,955	1,144	8	3	15,036	90	4	94	25,471	943	159	248	407	427	0	1,777	42,378
R3	1,442	853	170	121	4	2	2,592	40	0	40	4,391	73	30	36	66	55	0	194	7,217
R4	36	23	2	1	0	0	62	10	0	10	107	1	1	1	2	1	0	4	183
R5	457	221	27	19	1	0	725	11	0	11	1,227	16	8	9	17	16	0	49	2,012
合計	24,179	12,796	8,953	3,274	23	9	49,234	308	5	313	83,402	3,675	592	1,002	1,594	1,316	0	6,585	139,534

様式-3 被害額(百万円) 水系名: 梯川 河川名: 梯川 流量規模=1/30 平成25年度末

はん濫 ブロック	一般資産被害額							農作物被害額			公共土木 施設等 被害額	間接被害額				事業所に おける 応急活動 (事業所)	その他	小計	合計
	家屋	家庭用品	事業所資産		農漁家資産		小計	水稻	畑作物	小計		営業停止	家屋における応急対策						
			償却	在庫	償却	在庫							清掃労働	代替活動 (家庭)	小計				
L1	16,965	9,251	8,155	2,416	11	4	36,802	150	3	153	62,345	3,087	463	825	1,288	986	0	5,361	104,661
L2	0	0	0	0	0	0	0	3	0	3	0	0	0	0	0	0	0	0	3
R1	2,585	1,459	574	261	4	1	4,884	73	0	73	8,274	241	62	105	167	109	0	517	13,748
R2	9,373	5,614	2,381	1,412	10	4	18,794	101	4	105	31,838	1,078	201	292	493	523	0	2,094	52,831
R3	1,735	1,063	218	159	5	2	3,182	43	0	43	5,390	87	37	41	78	71	0	236	8,851
R4	55	37	4	2	0	0	98	12	1	13	165	1	1	2	3	2	0	6	282
R5	611	299	36	26	1	0	973	12	0	12	1,649	21	11	11	22	22	0	65	2,699
合計	31,324	17,723	11,368	4,276	31	11	64,733	394	8	402	109,661	4,515	775	1,276	2,051	1,713	0	8,279	183,075

様式-3 被害額(百万円) 水系名: 梯川 河川名: 梯川 流量規模=1/50 平成25年度末

はん濫 ブロック	一般資産被害額							農作物被害額			公共土木 施設等 被害額	間接被害額						合計	
	家屋	家庭用品	事業所資産		農漁家資産		小計	水稻	畑作物	小計		営業停止	家屋における応急対策			事業所に おける 応急活動 (事業所)	その他		小計
			償却	在庫	償却	在庫							清掃労働	代替活動 (家庭)	小計				
L1	19,123	10,912	9,179	2,743	13	5	41,975	162	3	165	71,108	3,362	521	912	1,433	1,107	0	5,902	119,150
L2	0	0	0	0	0	0	0	3	0	3	0	0	0	0	0	0	0	0	3
R1	2,781	1,673	636	292	4	2	5,388	79	0	79	9,128	262	68	113	181	120	0	563	15,158
R2	9,966	6,139	2,521	1,501	11	5	20,143	104	4	108	34,121	1,118	216	306	522	557	0	2,197	56,569
R3	1,913	1,168	242	179	5	2	3,509	45	0	45	5,945	96	42	45	87	81	0	264	9,763
R4	64	48	4	3	0	0	119	12	1	13	202	1	2	2	4	2	0	7	341
R5	659	334	40	29	1	0	1,063	12	0	12	1,800	22	12	12	24	24	0	70	2,945
合計	34,506	20,274	12,622	4,747	34	14	72,197	417	8	425	122,304	4,861	861	1,390	2,251	1,891	0	9,003	203,929

様式-3 被害額(百万円) 水系名: 梯川 河川名: 梯川 流量規模=1/100 平成25年度末

はん濫 ブロック	一般資産被害額							農作物被害額			公共土木 施設等 被害額	間接被害額						合計	
	家屋	家庭用品	事業所資産		農漁家資産		小計	水稻	畑作物	小計		営業停止	家屋における応急対策			事業所に おける 応急活動 (事業所)	その他		小計
			償却	在庫	償却	在庫							清掃労働	代替活動 (家庭)	小計				
L1	24,279	14,538	11,121	3,425	19	7	53,389	198	8	206	90,441	3,912	654	1,128	1,782	1,376	0	7,070	151,106
L2	0	0	0	0	0	0	0	3	0	3	0	0	0	0	0	0	0	0	3
R1	3,056	1,896	756	326	5	2	6,041	87	0	87	10,231	296	77	127	204	134	0	634	16,993
R2	10,787	6,859	2,770	1,656	12	5	22,089	107	4	111	37,419	1,190	238	325	563	611	0	2,364	61,983
R3	1,956	1,211	249	184	5	2	3,607	46	0	46	6,110	98	43	46	89	83	0	270	10,033
R4	79	51	5	3	0	0	138	13	1	14	237	2	2	3	5	3	0	10	399
R5	821	393	47	34	1	0	1,296	13	0	13	2,197	28	15	15	30	30	0	88	3,594
合計	40,978	24,948	14,948	5,628	42	16	86,560	467	13	480	146,635	5,526	1,029	1,644	2,673	2,237	0	10,436	244,111

様式-3 被害額（全体事業実施後河道（平成55年度末））

様式-3 被害額(百万円) 水系名: 梯川 河川名: 梯川 流量規模=1/1.2 平成55年度末

はん濫 ブロック	一般資産被害額							農作物被害額			公共土木 施設等 被害額	間接被害額				合計		
	家屋	家庭用品	事業所資産		農漁家資産		小計	水稻	畑作物	小計		家屋における応急対策			事業所に おける 応急活動 (事業所)		その他	小計
			償却	在庫	償却	在庫						営業停止	清掃労働	代替活動 (家庭)				
L1	0	0	0	0	0	0	0	0	0	0	0	0	0	0	0	0	0	0
L2	0	0	0	0	0	0	0	0	0	0	0	0	0	0	0	0	0	0
R1	0	0	0	0	0	0	0	0	0	0	0	0	0	0	0	0	0	0
R2	0	0	0	0	0	0	0	0	0	0	0	0	0	0	0	0	0	0
R3	0	0	0	0	0	0	0	0	0	0	0	0	0	0	0	0	0	0
R4	0	0	0	0	0	0	0	0	0	0	0	0	0	0	0	0	0	0
R5	0	0	0	0	0	0	0	0	0	0	0	0	0	0	0	0	0	0
合計	0	0	0	0	0	0	0	0	0	0	0	0	0	0	0	0	0	0

様式-3 被害額(百万円) 水系名: 梯川 河川名: 梯川 流量規模=1/2 平成55年度末

はん濫 ブロック	一般資産被害額							農作物被害額			公共土木 施設等 被害額	間接被害額				合計		
	家屋	家庭用品	事業所資産		農漁家資産		小計	水稻	畑作物	小計		家屋における応急対策			事業所に おける 応急活動 (事業所)		その他	小計
			償却	在庫	償却	在庫						営業停止	清掃労働	代替活動 (家庭)				
L1	0	0	0	0	0	0	0	0	0	0	0	0	0	0	0	0	0	0
L2	0	0	0	0	0	0	0	0	0	0	0	0	0	0	0	0	0	0
R1	0	0	0	0	0	0	0	0	0	0	0	0	0	0	0	0	0	0
R2	0	0	0	0	0	0	0	0	0	0	0	0	0	0	0	0	0	0
R3	0	0	0	0	0	0	0	0	0	0	0	0	0	0	0	0	0	0
R4	0	0	0	0	0	0	0	0	0	0	0	0	0	0	0	0	0	0
R5	0	0	0	0	0	0	0	0	0	0	0	0	0	0	0	0	0	0
合計	0	0	0	0	0	0	0	0	0	0	0	0	0	0	0	0	0	0

様式-3 被害額(百万円) 水系名: 梯川 河川名: 梯川 流量規模=1/3 平成55年度末

はん濫 ブロック	一般資産被害額							農作物被害額			公共土木 施設等 被害額	間接被害額				合計		
	家屋	家庭用品	事業所資産		農漁家資産		小計	水稻	畑作物	小計		家屋における応急対策			事業所に おける 応急活動 (事業所)		その他	小計
			償却	在庫	償却	在庫						営業停止	清掃労働	代替活動 (家庭)				
L1	0	0	0	0	0	0	0	0	0	0	0	0	0	0	0	0	0	0
L2	0	0	0	0	0	0	0	0	0	0	0	0	0	0	0	0	0	0
R1	0	0	0	0	0	0	0	0	0	0	0	0	0	0	0	0	0	0
R2	0	0	0	0	0	0	0	0	0	0	0	0	0	0	0	0	0	0
R3	0	0	0	0	0	0	0	0	0	0	0	0	0	0	0	0	0	0
R4	0	0	0	0	0	0	0	0	0	0	0	0	0	0	0	0	0	0
R5	0	0	0	0	0	0	0	0	0	0	0	0	0	0	0	0	0	0
合計	0	0	0	0	0	0	0	0	0	0	0	0	0	0	0	0	0	0

様式-3 被害額(百万円) 水系名: 梯川 河川名: 梯川 流量規模=1/5 平成55年度末

はん濫 ブロック	一般資産被害額							農作物被害額			公共土木 施設等 被害額	間接被害額				事業所に おける 応急活動 (事業所)	その他	小計	合計
	家屋	家庭用品	事業所資産		農漁家資産		小計	水稻	畑作物	小計		家屋における応急対策							
			償却	在庫	償却	在庫						営業停止	清掃労働	代替活動 (家庭)	小計				
L1	0	0	0	0	0	0	0	0	0	0	0	0	0	0	0	0	0	0	
L2	0	0	0	0	0	0	0	0	0	0	0	0	0	0	0	0	0	0	
R1	0	0	0	0	0	0	0	0	0	0	0	0	0	0	0	0	0	0	
R2	0	0	0	0	0	0	0	0	0	0	0	0	0	0	0	0	0	0	
R3	0	0	0	0	0	0	0	0	0	0	0	0	0	0	0	0	0	0	
R4	0	0	0	0	0	0	0	0	0	0	0	0	0	0	0	0	0	0	
R5	0	0	0	0	0	0	0	0	0	0	0	0	0	0	0	0	0	0	
合計	0	0	0	0	0	0	0	0	0	0	0	0	0	0	0	0	0	0	

様式-3 被害額(百万円) 水系名: 梯川 河川名: 梯川 流量規模=1/10 平成55年度末

はん濫 ブロック	一般資産被害額							農作物被害額			公共土木 施設等 被害額	間接被害額				事業所に おける 応急活動 (事業所)	その他	小計	合計
	家屋	家庭用品	事業所資産		農漁家資産		小計	水稻	畑作物	小計		家屋における応急対策							
			償却	在庫	償却	在庫						営業停止	清掃労働	代替活動 (家庭)	小計				
L1	0	0	0	0	0	0	0	0	0	0	0	0	0	0	0	0	0	0	
L2	0	0	0	0	0	0	0	0	0	0	0	0	0	0	0	0	0	0	
R1	0	0	0	0	0	0	0	0	0	0	0	0	0	0	0	0	0	0	
R2	0	0	0	0	0	0	0	0	0	0	0	0	0	0	0	0	0	0	
R3	0	0	0	0	0	0	0	0	0	0	0	0	0	0	0	0	0	0	
R4	0	0	0	0	0	0	0	0	0	0	0	0	0	0	0	0	0	0	
R5	0	0	0	0	0	0	0	0	0	0	0	0	0	0	0	0	0	0	
合計	0	0	0	0	0	0	0	0	0	0	0	0	0	0	0	0	0	0	

様式-3 被害額(百万円) 水系名: 梯川 河川名: 梯川 流量規模=1/30 平成55年度末

はん濫 ブロック	一般資産被害額							農作物被害額			公共土木 施設等 被害額	間接被害額				事業所に おける 応急活動 (事業所)	その他	小計	合計
	家屋	家庭用品	事業所資産		農漁家資産		小計	水稻	畑作物	小計		家屋における応急対策							
			償却	在庫	償却	在庫						営業停止	清掃労働	代替活動 (家庭)	小計				
L1	0	0	0	0	0	0	0	0	0	0	0	0	0	0	0	0	0	0	
L2	0	0	0	0	0	0	0	0	0	0	0	0	0	0	0	0	0	0	
R1	0	0	0	0	0	0	0	0	0	0	0	0	0	0	0	0	0	0	
R2	0	0	0	0	0	0	0	0	0	0	0	0	0	0	0	0	0	0	
R3	0	0	0	0	0	0	0	0	0	0	0	0	0	0	0	0	0	0	
R4	0	0	0	0	0	0	0	0	0	0	0	0	0	0	0	0	0	0	
R5	0	0	0	0	0	0	0	0	0	0	0	0	0	0	0	0	0	0	
合計	0	0	0	0	0	0	0	0	0	0	0	0	0	0	0	0	0	0	



様式-3 被害額(百万円) 水系名: 梯川 河川名: 梯川 流量規模=1/50 平成55年度末

はん濫 ブロック	一般資産被害額							農作物被害額			公共土木 施設等 被害額	間接被害額						合計	
	家屋	家庭用品	事業所資産		農漁家資産		小計	水稻	畑作物	小計		家屋における応急対策				事業所に おける 応急活動 (事業所)	その他		小計
			償却	在庫	償却	在庫						営業停止	清掃労働	代替活動 (家庭)	小計				
L1	4,576	2,166	2,219	632	3	1	9,597	67	0	67	16,256	921	139	259	398	280	0	1,599	27,519
L2	0	0	0	0	0	0	0	3	0	3	0	0	0	0	0	0	0	0	3
R1	0	0	0	0	0	0	0	0	0	0	0	0	0	0	0	0	0	0	0
R2	4,299	2,025	1,004	544	5	2	7,879	69	4	73	13,346	576	93	157	250	221	0	1,047	22,345
R3	939	505	102	72	3	1	1,622	32	0	32	2,746	48	19	24	43	33	0	124	4,524
R4	0	0	0	0	0	0	0	0	0	0	0	0	0	0	0	0	0	0	0
R5	233	111	14	10	0	0	368	9	0	9	623	9	4	5	9	9	0	27	1,027
合計	10,047	4,807	3,339	1,258	11	4	19,466	180	4	184	32,971	1,554	255	445	700	543	0	2,797	55,418

様式-3 被害額(百万円) 水系名: 梯川 河川名: 梯川 流量規模=1/100 平成55年度末

はん濫 ブロック	一般資産被害額							農作物被害額			公共土木 施設等 被害額	間接被害額						合計	
	家屋	家庭用品	事業所資産		農漁家資産		小計	水稻	畑作物	小計		家屋における応急対策				事業所に おける 応急活動 (事業所)	その他		小計
			償却	在庫	償却	在庫						営業停止	清掃労働	代替活動 (家庭)	小計				
L1	7,795	3,706	4,048	1,164	5	2	16,720	94	0	94	28,322	1,652	231	424	655	483	0	2,790	47,926
L2	0	0	0	0	0	0	0	3	0	3	0	0	0	0	0	0	0	0	3
R1	1,920	1,034	378	184	3	1	3,520	57	0	57	5,961	172	48	82	130	78	0	380	9,918
R2	6,172	3,094	1,453	819	7	3	11,548	84	4	88	19,561	770	128	210	338	320	0	1,428	32,625
R3	1,387	798	158	114	4	2	2,463	38	0	38	4,172	70	29	34	63	52	0	185	6,858
R4	3	1	0	0	0	0	4	8	0	8	8	0	0	0	0	0	0	0	20
R5	339	164	20	13	0	0	536	10	0	10	908	13	6	7	13	11	0	37	1,491
合計	17,616	8,797	6,057	2,294	19	8	34,791	294	4	298	58,932	2,677	442	757	1,199	944	0	4,820	98,841

様式-4 年平均被害軽減期待額（直轄河川改修事業の全体事業）

年平均被害軽減期待額 水系名: 梯川 河川名: 梯川 対象河道 平成25年度末→平成55年度末 単位: 百万円

発生確率	年平均 超過確率	被害額 (百万円)			区間平均 被害軽減額 ④ (百万円)	区間確率 ⑤	区間被害 期待値 ④×⑤ (百万円)	累計 (百万円)	備考
		事業を実施 しない場合 ①	事業を実施 した場合 ②	軽減額 ③=①-②					
1/1.2	0.833	0	0	0					
					10,113	0.333	3,368	3,368	
1/2	0.500	20,225	0	20,225	45,314	0.167	7,567	10,935	
1/3	0.333	70,402	0	70,402	87,025	0.133	11,574	22,509	
1/5	0.200	103,648	0	103,648	121,591	0.100	12,159	34,668	
1/10	0.100	139,534	0	139,534	161,305	0.067	10,807	45,475	
1/30	0.033	183,075	0	183,075	165,793	0.013	2,155	47,630	
1/50	0.020	203,929	55,418	148,511	146,891	0.010	1,469	49,099	
1/100	0.010	244,111	98,841	145,270					

年平均被害軽減期待額 = 49,099 百万円

様式-5 費用対便益（直轄河川改修事業の全体事業）

全体事業			水系名： 梯川						河川名： 梯川		(単位：百万円)			
年次	年度	t	便 益			計 ①+②	建設費③		費用 維持管理費④		計③+④		費用便益比 B/C	純現在価値 B-C
			便益	現在価値	残存価値 ②		費用	現在価値	費用	現在価値	費用	現在価値		
施設整備期間 (30年)	H25	0	0	0		0	0	0	0	0	0			
	H26	1	0	0		0	2,163	2,080	0	0	2,163	2,080		
	H27	2	2,749	2,542		2,542	2,249	2,079	0	0	2,249	2,079		
	H28	3	5,609	4,986		4,986	2,196	1,952	2	2	2,198	1,954		
	H29	4	8,400	7,180		7,180	2,242	1,916	4	3	2,246	1,919		
	H30	5	11,260	9,255		9,255	2,174	1,787	4	3	2,178	1,790		
	H31	6	14,023	11,083		11,083	2,116	1,672	6	5	2,122	1,677		
	H32	7	15,461	11,749		11,749	2,077	1,578	8	6	2,085	1,584		
	H33	8	16,864	12,322		12,322	2,076	1,517	9	7	2,085	1,524		
	H34	9	18,232	12,810		12,810	1,985	1,395	11	8	1,996	1,403		
	H35	10	19,600	13,241		13,241	1,985	1,341	13	9	1,998	1,350		
	H36	11	20,933	13,598		13,598	1,996	1,297	16	10	2,012	1,307		
	H37	12	22,266	13,907		13,907	1,991	1,244	16	10	2,007	1,254		
	H38	13	23,599	14,173		14,173	1,971	1,184	16	10	1,987	1,194		
	H39	14	24,932	14,398		14,398	2,016	1,164	16	9	2,032	1,173		
	H40	15	26,300	14,603		14,603	2,037	1,131	16	9	2,053	1,140		
	H41	16	27,668	14,772		14,772	2,024	1,081	36	19	2,060	1,100		
	H42	17	29,036	14,906		14,906	2,011	1,032	36	18	2,047	1,050		
	H43	18	30,368	14,990		14,990	1,959	967	36	18	1,995	985		
	H44	19	31,701	15,047		15,047	1,958	929	36	17	1,994	946		
	H45	20	33,034	15,076		15,076	2,024	924	36	16	2,060	940		
	H46	21	34,402	15,097		15,097	2,104	923	36	16	2,140	939		
	H47	22	35,805	15,108		15,108	2,104	888	36	15	2,140	903		
	H48	23	37,208	15,096		15,096	2,170	880	36	15	2,206	895		
	H49	24	38,681	15,090		15,090	2,170	847	36	14	2,206	861		
	H50	25	40,155	15,063		15,063	2,221	833	36	14	2,257	847		
	H51	26	41,628	15,015		15,015	2,249	811	36	13	2,285	824		
	H52	27	43,171	14,972		14,972	2,249	780	36	12	2,285	792		
	H53	28	44,679	14,899		14,899	2,196	732	36	12	2,232	744		
	H54	29	46,153	14,799		14,799	2,183	700	36	12	2,219	712		
H55	30	47,626	14,684		14,684	2,187	674	36	11	2,223	685			
施設完成後の 評価期間 (50年)	H56	31	49,099	14,556		14,556			36	11	36	11		
	H57	32	49,099	13,996		13,996			36	10	36	10		
	H58	33	49,099	13,458		13,458			36	10	36	10		
	H59	34	49,099	12,940		12,940			36	9	36	9		
	H60	35	49,099	12,442		12,442			36	9	36	9		
	H61	36	49,099	11,964		11,964			36	9	36	9		
	H62	37	49,099	11,504		11,504			36	8	36	8		
	H63	38	49,099	11,061		11,061			36	8	36	8		
	H64	39	49,099	10,636		10,636			36	8	36	8		
	H65	40	49,099	10,227		10,227			36	7	36	7		
	H66	41	49,099	9,833		9,833			36	7	36	7		
	H67	42	49,099	9,455		9,455			36	7	36	7		
	H68	43	49,099	9,092		9,092			36	7	36	7		
	H69	44	49,099	8,742		8,742			36	6	36	6		
	H70	45	49,099	8,406		8,406			36	6	36	6		
	H71	46	49,099	8,082		8,082			36	6	36	6		
	H72	47	49,099	7,772		7,772			36	6	36	6		
	H73	48	49,099	7,473		7,473			36	5	36	5		
	H74	49	49,099	7,185		7,185			36	5	36	5		
	H75	50	49,099	6,909		6,909			36	5	36	5		
	H76	51	49,099	6,643		6,643			36	5	36	5		
	H77	52	49,099	6,388		6,388			36	5	36	5		
	H78	53	49,099	6,142		6,142			36	5	36	5		
	H79	54	49,099	5,906		5,906			36	4	36	4		
	H80	55	49,099	5,679		5,679			36	4	36	4		
	H81	56	49,099	5,460		5,460			36	4	36	4		
	H82	57	49,099	5,250		5,250			36	4	36	4		
	H83	58	49,099	5,048		5,048			36	4	36	4		
	H84	59	49,099	4,854		4,854			36	4	36	4		
	H85	60	49,099	4,667		4,667			36	3	36	3		
H86	61	49,099	4,488		4,488			36	3	36	3			
H87	62	49,099	4,315		4,315			36	3	36	3			
H88	63	49,099	4,149		4,149			36	3	36	3			
H89	64	49,099	3,990		3,990			36	3	36	3			
H90	65	49,099	3,836		3,836			36	3	36	3			
H91	66	49,099	3,689		3,689			36	3	36	3			
H92	67	49,099	3,547		3,547			36	3	36	3			
H93	68	49,099	3,410		3,410			36	3	36	3			
H94	69	49,099	3,279		3,279			36	2	36	2			
H95	70	49,099	3,153		3,153			36	2	36	2			
H96	71	49,099	3,032		3,032			36	2	36	2			
H97	72	49,099	2,915		2,915			36	2	36	2			
H98	73	49,099	2,803		2,803			36	2	36	2			
H99	74	49,099	2,695		2,695			36	2	36	2			
H100	75	49,099	2,592		2,592			36	2	36	2			
H101	76	49,099	2,492		2,492			36	2	36	2			
H102	77	49,099	2,396		2,396			36	2	36	2			
H103	78	49,099	2,304		2,304			36	2	36	2			
H104	79	49,099	2,215		2,215			36	2	36	2			
H105	80	49,099	2,130		2,130			36	2	36	2			
合 計			3,246,493	705,661	145	705,806=B	63,083	36,338	2,477	552	65,560	36,890=C	19.1	668,916

# 当面の事業

様式-3 被害額（事業着手時河道（平成25年度末））

様式-3 被害額(百万円) 水系名: 梯川 河川名: 梯川 流量規模=1/1.2 平成25年度末

はん濫 ブロック	一般資産被害額							農作物被害額			公共土木 施設等 被害額	間接被害額					合計	
	家屋	家庭用品	事業所資産		農漁家資産		小計	水稻	畑作物	小計		家屋における応急対策			事業所に おける 応急活動 (事業所)	その他		小計
			償却	在庫	償却	在庫						営業停止	清掃労働	代替活動 (家庭)				
L1	0	0	0	0	0	0	0	0	0	0	0	0	0	0	0	0	0	0
L2	0	0	0	0	0	0	0	0	0	0	0	0	0	0	0	0	0	0
R1	0	0	0	0	0	0	0	0	0	0	0	0	0	0	0	0	0	0
R2	0	0	0	0	0	0	0	0	0	0	0	0	0	0	0	0	0	0
R3	0	0	0	0	0	0	0	0	0	0	0	0	0	0	0	0	0	0
R4	0	0	0	0	0	0	0	0	0	0	0	0	0	0	0	0	0	0
R5	0	0	0	0	0	0	0	0	0	0	0	0	0	0	0	0	0	0
合計	0	0	0	0	0	0	0	0	0	0	0	0	0	0	0	0	0	0

様式-3 被害額(百万円) 水系名: 梯川 河川名: 梯川 流量規模=1/2 平成25年度末

はん濫 ブロック	一般資産被害額							農作物被害額			公共土木 施設等 被害額	間接被害額					合計		
	家屋	家庭用品	事業所資産		農漁家資産		小計	水稻	畑作物	小計		家屋における応急対策			事業所に おける 応急活動 (事業所)	その他		小計	
			償却	在庫	償却	在庫						営業停止	清掃労働	代替活動 (家庭)					小計
L1	1,030	594	586	123	1	0	2,334	26	0	26	3,953	178	35	66	101	60	0	339	6,652
L2	0	0	0	0	0	0	0	2	0	2	0	0	0	0	0	0	0	0	2
R1	0	0	0	0	0	0	0	0	0	0	0	0	0	0	0	0	0	0	0
R2	2,322	900	491	251	2	1	3,967	36	3	39	6,718	318	53	94	147	113	0	578	11,302
R3	494	240	42	34	1	1	812	18	0	18	1,375	23	10	12	22	16	0	61	2,266
R4	0	0	0	0	0	0	0	3	0	3	0	0	0	0	0	0	0	0	3
R5	0	0	0	0	0	0	0	0	0	0	0	0	0	0	0	0	0	0	0
合計	3,846	1,734	1,119	408	4	2	7,113	85	3	88	12,046	519	98	172	270	189	0	978	20,225

様式-3 被害額(百万円) 水系名: 梯川 河川名: 梯川 流量規模=1/3 平成25年度末

はん濫 ブロック	一般資産被害額							農作物被害額			公共土木 施設等 被害額	間接被害額					合計		
	家屋	家庭用品	事業所資産		農漁家資産		小計	水稻	畑作物	小計		家屋における応急対策			事業所に おける 応急活動 (事業所)	その他		小計	
			償却	在庫	償却	在庫						営業停止	清掃労働	代替活動 (家庭)					小計
L1	6,269	2,862	3,591	1,004	3	1	13,730	68	0	68	23,257	1,465	186	345	531	406	0	2,402	39,457
L2	0	0	0	0	0	0	0	3	0	3	0	0	0	0	0	0	0	0	3
R1	0	0	0	0	0	0	0	0	0	0	0	0	0	0	0	0	0	0	0
R2	4,874	2,314	1,194	647	4	2	9,035	70	4	74	15,304	660	103	171	274	257	0	1,191	25,604
R3	871	463	91	64	2	1	1,492	31	0	31	2,529	45	18	23	41	30	0	116	4,168
R4	3	1	0	0	0	0	4	8	0	8	8	0	0	0	0	0	0	0	20
R5	261	125	16	10	0	0	412	10	0	10	698	10	5	6	11	9	0	30	1,150
合計	12,278	5,765	4,892	1,725	9	4	24,673	190	4	194	41,796	2,180	312	545	857	702	0	3,739	70,402

様式-3 被害額(百万円) 水系名: 梯川 河川名: 梯川 流量規模=1/5 平成25年度末

はん濫 ブロック	一般資産被害額							農作物被害額			公共土木 施設等 被害額	間接被害額				事業所に おける 応急活動 (事業所)	その他	小計	合計
	家屋	家庭用品	事業所資産		農漁家資産		小計	水稻	畑作物	小計		営業停止	家屋における応急対策						
			償却	在庫	償却	在庫							清掃労働	代替活動 (家庭)	小計				
L1	9,397	4,487	5,003	1,414	5	2	20,308	79	0	79	34,401	2,010	267	488	755	577	0	3,342	58,130
L2	0	0	0	0	0	0	0	3	0	3	0	0	0	0	0	0	0	0	3
R1	1,340	663	261	121	2	1	2,388	40	0	40	4,043	124	34	61	95	53	0	272	6,743
R2	5,873	2,896	1,405	785	6	2	10,967	78	4	82	18,579	743	120	197	317	306	0	1,366	30,994
R3	1,233	684	134	98	3	1	2,153	36	0	36	3,647	62	25	30	55	45	0	162	5,998
R4	17	7	1	1	0	0	26	9	0	9	43	1	0	1	1	0	0	2	80
R5	387	186	22	15	1	0	611	10	0	10	1,037	14	7	8	15	13	0	42	1,700
合計	18,247	8,923	6,826	2,434	17	6	36,453	255	4	259	61,750	2,954	453	785	1,238	994	0	5,186	103,648

様式-3 被害額(百万円) 水系名: 梯川 河川名: 梯川 流量規模=1/10 平成25年度末

はん濫 ブロック	一般資産被害額							農作物被害額			公共土木 施設等 被害額	間接被害額				事業所に おける 応急活動 (事業所)	その他	小計	合計
	家屋	家庭用品	事業所資産		農漁家資産		小計	水稻	畑作物	小計		営業停止	家屋における応急対策						
			償却	在庫	償却	在庫							清掃労働	代替活動 (家庭)	小計				
L1	12,657	6,553	6,423	1,816	7	3	27,459	103	1	104	46,514	2,469	349	628	977	742	0	4,188	78,265
L2	0	0	0	0	0	0	0	3	0	3	0	0	0	0	0	0	0	0	3
R1	1,829	978	376	173	3	1	3,360	51	0	51	5,692	173	45	80	125	75	0	373	9,476
R2	7,758	4,168	1,955	1,144	8	3	15,036	90	4	94	25,471	943	159	248	407	427	0	1,777	42,378
R3	1,442	853	170	121	4	2	2,592	40	0	40	4,391	73	30	36	66	55	0	194	7,217
R4	36	23	2	1	0	0	62	10	0	10	107	1	1	1	2	1	0	4	183
R5	457	221	27	19	1	0	725	11	0	11	1,227	16	8	9	17	16	0	49	2,012
合計	24,179	12,796	8,953	3,274	23	9	49,234	308	5	313	83,402	3,675	592	1,002	1,594	1,316	0	6,585	139,534

様式-3 被害額(百万円) 水系名: 梯川 河川名: 梯川 流量規模=1/30 平成25年度末

はん濫 ブロック	一般資産被害額							農作物被害額			公共土木 施設等 被害額	間接被害額				事業所に おける 応急活動 (事業所)	その他	小計	合計
	家屋	家庭用品	事業所資産		農漁家資産		小計	水稻	畑作物	小計		営業停止	家屋における応急対策						
			償却	在庫	償却	在庫							清掃労働	代替活動 (家庭)	小計				
L1	16,965	9,251	8,155	2,416	11	4	36,802	150	3	153	62,345	3,087	463	825	1,288	986	0	5,361	104,661
L2	0	0	0	0	0	0	0	3	0	3	0	0	0	0	0	0	0	0	3
R1	2,585	1,459	574	261	4	1	4,884	73	0	73	8,274	241	62	105	167	109	0	517	13,748
R2	9,373	5,614	2,381	1,412	10	4	18,794	101	4	105	31,838	1,078	201	292	493	523	0	2,094	52,831
R3	1,735	1,063	218	159	5	2	3,182	43	0	43	5,390	87	37	41	78	71	0	236	8,851
R4	55	37	4	2	0	0	98	12	1	13	165	1	1	2	3	2	0	6	282
R5	611	299	36	26	1	0	973	12	0	12	1,649	21	11	11	22	22	0	65	2,699
合計	31,324	17,723	11,368	4,276	31	11	64,733	394	8	402	109,661	4,515	775	1,276	2,051	1,713	0	8,279	183,075

様式-3 被害額(百万円) 水系名: 梯川 河川名: 梯川 流量規模=1/50 平成25年度末

はん濫 ブロック	一般資産被害額							農作物被害額			公共土木 施設等 被害額	間接被害額							合計
	家屋	家庭用品	事業所資産		農漁家資産		小計	水稻	畑作物	小計		家屋における応急対策				事業所に おける 応急活動 (事業所)	その他	小計	
			償却	在庫	償却	在庫						営業停止	清掃労働	代替活動 (家庭)	小計				
L1	19,123	10,912	9,179	2,743	13	5	41,975	162	3	165	71,108	3,362	521	912	1,433	1,107	0	5,902	119,150
L2	0	0	0	0	0	0	0	3	0	3	0	0	0	0	0	0	0	0	3
R1	2,781	1,673	636	292	4	2	5,388	79	0	79	9,128	262	68	113	181	120	0	563	15,158
R2	9,966	6,139	2,521	1,501	11	5	20,143	104	4	108	34,121	1,118	216	306	522	557	0	2,197	56,569
R3	1,913	1,168	242	179	5	2	3,509	45	0	45	5,945	96	42	45	87	81	0	264	9,763
R4	64	48	4	3	0	0	119	12	1	13	202	1	2	2	4	2	0	7	341
R5	659	334	40	29	1	0	1,063	12	0	12	1,800	22	12	12	24	24	0	70	2,945
合計	34,506	20,274	12,622	4,747	34	14	72,197	417	8	425	122,304	4,861	861	1,390	2,251	1,891	0	9,003	203,929

様式-3 被害額(百万円) 水系名: 梯川 河川名: 梯川 流量規模=1/100 平成25年度末

はん濫 ブロック	一般資産被害額							農作物被害額			公共土木 施設等 被害額	間接被害額							合計
	家屋	家庭用品	事業所資産		農漁家資産		小計	水稻	畑作物	小計		家屋における応急対策				事業所に おける 応急活動 (事業所)	その他	小計	
			償却	在庫	償却	在庫						営業停止	清掃労働	代替活動 (家庭)	小計				
L1	24,279	14,538	11,121	3,425	19	7	53,389	198	8	206	90,441	3,912	654	1,128	1,782	1,376	0	7,070	151,106
L2	0	0	0	0	0	0	0	3	0	3	0	0	0	0	0	0	0	0	3
R1	3,056	1,896	756	326	5	2	6,041	87	0	87	10,231	296	77	127	204	134	0	634	16,993
R2	10,787	6,859	2,770	1,656	12	5	22,089	107	4	111	37,419	1,190	238	325	563	611	0	2,364	61,983
R3	1,956	1,211	249	184	5	2	3,607	46	0	46	6,110	98	43	46	89	83	0	270	10,033
R4	79	51	5	3	0	0	138	13	1	14	237	2	2	3	5	3	0	10	399
R5	821	393	47	34	1	0	1,296	13	0	13	2,197	28	15	15	30	30	0	88	3,594
合計	40,978	24,948	14,948	5,628	42	16	86,560	467	13	480	146,635	5,526	1,029	1,644	2,673	2,237	0	10,436	244,111

様式-3 被害額（当面の事業完了時河道（平成30年度末））

様式-3 被害額(百万円) 水系名: 梯川 河川名: 梯川 流量規模=1/1.2 平成30年度末

はん濫 ブロック	一般資産被害額							農作物被害額			公共土木 施設等 被害額	間接被害額					合計		
	家屋	家庭用品	事業所資産		農漁家資産		小計	水稻	畑作物	小計		家屋における応急対策				事業所に おける 応急活動 (事業所)		その他	小計
			償却	在庫	償却	在庫						営業停止	清掃労働	代替活動 (家庭)	小計				
L1	0	0	0	0	0	0	0	0	0	0	0	0	0	0	0	0	0	0	0
L2	0	0	0	0	0	0	0	0	0	0	0	0	0	0	0	0	0	0	0
R1	0	0	0	0	0	0	0	0	0	0	0	0	0	0	0	0	0	0	0
R2	0	0	0	0	0	0	0	0	0	0	0	0	0	0	0	0	0	0	0
R3	0	0	0	0	0	0	0	0	0	0	0	0	0	0	0	0	0	0	0
R4	0	0	0	0	0	0	0	0	0	0	0	0	0	0	0	0	0	0	0
R5	0	0	0	0	0	0	0	0	0	0	0	0	0	0	0	0	0	0	0
合計	0	0	0	0	0	0	0	0	0	0	0	0	0	0	0	0	0	0	0

様式-3 被害額(百万円) 水系名: 梯川 河川名: 梯川 流量規模=1/2 平成30年度末

はん濫 ブロック	一般資産被害額							農作物被害額			公共土木 施設等 被害額	間接被害額					合計		
	家屋	家庭用品	事業所資産		農漁家資産		小計	水稻	畑作物	小計		家屋における応急対策				事業所に おける 応急活動 (事業所)		その他	小計
			償却	在庫	償却	在庫						営業停止	清掃労働	代替活動 (家庭)	小計				
L1	0	0	0	0	0	0	0	0	0	0	0	0	0	0	0	0	0	0	0
L2	0	0	0	0	0	0	0	0	2	0	2	0	0	0	0	0	0	0	2
R1	0	0	0	0	0	0	0	0	0	0	0	0	0	0	0	0	0	0	0
R2	2,067	794	419	215	1	1	3,497	31	3	34	5,923	268	47	83	130	97	0	495	9,949
R3	474	233	39	32	1	0	779	17	0	17	1,320	21	9	11	20	15	0	56	2,172
R4	0	0	0	0	0	0	0	2	0	2	0	0	0	0	0	0	0	0	2
R5	0	0	0	0	0	0	0	0	0	0	0	0	0	0	0	0	0	0	0
合計	2,541	1,027	458	247	2	1	4,276	52	3	55	7,243	289	56	94	150	112	0	551	12,125

様式-3 被害額(百万円) 水系名: 梯川 河川名: 梯川 流量規模=1/3 平成30年度末

はん濫 ブロック	一般資産被害額							農作物被害額			公共土木 施設等 被害額	間接被害額					合計		
	家屋	家庭用品	事業所資産		農漁家資産		小計	水稻	畑作物	小計		家屋における応急対策				事業所に おける 応急活動 (事業所)		その他	小計
			償却	在庫	償却	在庫						営業停止	清掃労働	代替活動 (家庭)	小計				
L1	0	0	0	0	0	0	0	0	0	0	0	0	0	0	0	0	0	0	0
L2	0	0	0	0	0	0	0	3	0	3	0	0	0	0	0	0	0	0	3
R1	0	0	0	0	0	0	0	0	0	0	0	0	0	0	0	0	0	0	0
R2	4,068	1,844	993	531	4	1	7,441	61	4	65	12,605	576	88	150	238	216	0	1,030	21,141
R3	845	439	86	61	2	1	1,434	30	0	30	2,431	43	17	22	39	29	0	111	4,006
R4	3	1	0	0	0	0	4	8	0	8	8	0	0	0	0	0	0	0	20
R5	261	125	16	10	0	0	412	10	0	10	698	10	5	6	11	9	0	30	1,150
合計	5,177	2,409	1,095	602	6	2	9,291	112	4	116	15,742	629	110	178	288	254	0	1,171	26,320



様式-3 被害額(百万円) 水系名: 梯川 河川名: 梯川 流量規模=1/5 平成30年度末

はん濫 ブロック	一般資産被害額							農作物被害額			公共土木 施設等 被害額	間接被害額				事業所に おける 応急活動 (事業所)	その他	小計	合計
	家屋	家庭用品	事業所資産		農漁家資産		小計	水稻	畑作物	小計		家屋における応急対策							
			償却	在庫	償却	在庫						営業停止	清掃労働	代替活動 (家庭)	小計				
L1	7,444	3,387	4,155	1,169	3	1	16,159	73	0	73	27,375	1,697	219	403	622	475	0	2,794	46,401
L2	0	0	0	0	0	0	0	3	0	3	0	0	0	0	0	0	0	0	3
R1	0	0	0	0	0	0	0	0	0	0	0	0	0	0	0	0	0	0	0
R2	5,078	2,444	1,233	669	5	2	9,431	74	4	78	15,976	676	107	178	285	266	0	1,227	26,712
R3	1,204	655	128	94	3	1	2,085	34	0	34	3,533	60	24	29	53	44	0	157	5,809
R4	17	7	1	1	0	0	26	9	0	9	43	1	0	1	1	0	0	2	80
R5	387	186	22	15	1	0	611	10	0	10	1,037	14	7	8	15	13	0	42	1,700
合計	14,130	6,679	5,539	1,948	12	4	28,312	203	4	207	47,964	2,448	357	619	976	798	0	4,222	80,705

様式-3 被害額(百万円) 水系名: 梯川 河川名: 梯川 流量規模=1/10 平成30年度末

はん濫 ブロック	一般資産被害額							農作物被害額			公共土木 施設等 被害額	間接被害額				事業所に おける 応急活動 (事業所)	その他	小計	合計
	家屋	家庭用品	事業所資産		農漁家資産		小計	水稻	畑作物	小計		家屋における応急対策							
			償却	在庫	償却	在庫						営業停止	清掃労働	代替活動 (家庭)	小計				
L1	11,928	6,057	6,013	1,691	7	2	25,698	97	1	98	43,533	2,339	330	597	927	695	0	3,961	73,290
L2	0	0	0	0	0	0	0	3	0	3	0	0	0	0	0	0	0	0	3
R1	0	0	0	0	0	0	0	0	0	0	0	0	0	0	0	0	0	0	0
R2	6,828	3,519	1,686	974	7	3	13,017	84	4	88	22,049	844	139	223	362	369	0	1,575	36,729
R3	1,422	829	165	118	4	2	2,540	40	0	40	4,305	72	29	35	64	54	0	190	7,075
R4	26	18	2	1	0	0	47	10	0	10	80	1	1	1	2	1	0	4	141
R5	457	221	27	19	1	0	725	11	0	11	1,227	16	8	9	17	16	0	49	2,012
合計	20,661	10,644	7,893	2,803	19	7	42,027	245	5	250	71,194	3,272	507	865	1,372	1,135	0	5,779	119,250

様式-3 被害額(百万円) 水系名: 梯川 河川名: 梯川 流量規模=1/30 平成30年度末

はん濫 ブロック	一般資産被害額							農作物被害額			公共土木 施設等 被害額	間接被害額				事業所に おける 応急活動 (事業所)	その他	小計	合計
	家屋	家庭用品	事業所資産		農漁家資産		小計	水稻	畑作物	小計		家屋における応急対策							
			償却	在庫	償却	在庫						営業停止	清掃労働	代替活動 (家庭)	小計				
L1	16,476	9,091	8,008	2,328	10	4	35,917	144	3	147	60,844	3,008	455	807	1,262	958	0	5,228	102,136
L2	0	0	0	0	0	0	0	3	0	3	0	0	0	0	0	0	0	0	3
R1	0	0	0	0	0	0	0	0	0	0	0	0	0	0	0	0	0	0	0
R2	8,787	5,031	2,203	1,307	10	4	17,342	98	4	102	29,377	1,026	185	276	461	487	0	1,974	48,795
R3	1,596	979	199	143	5	2	2,924	42	0	42	4,952	81	34	39	73	64	0	218	8,136
R4	52	30	3	2	0	0	87	12	1	13	147	1	1	2	3	2	0	6	253
R5	611	299	36	26	1	0	973	12	0	12	1,649	21	11	11	22	22	0	65	2,699
合計	27,522	15,430	10,449	3,806	26	10	57,243	311	8	319	96,969	4,137	686	1,135	1,821	1,533	0	7,491	162,022

様式-3 被害額(百万円) 水系名: 梯川 河川名: 梯川 流量規模=1/50 平成30年度末

はん濫 ブロック	一般資産被害額							農作物被害額			公共土木 施設等 被害額	間接被害額						合計	
	家屋	家庭用品	事業所資産		農漁家資産		小計	水稻	畑作物	小計		家屋における応急対策			事業所に おける 応急活動 (事業所)	その他	小計		
			償却	在庫	償却	在庫						営業停止	清掃労働	代替活動 (家庭)					小計
L1	18,523	10,600	8,960	2,650	13	5	40,751	159	3	162	69,030	3,292	508	892	1,400	1,075	0	5,767	115,710
L2	0	0	0	0	0	0	0	3	0	3	0	0	0	0	0	0	0	0	3
R1	2,249	1,234	475	220	3	1	4,182	66	0	66	7,085	213	55	95	150	94	0	457	11,790
R2	9,418	5,630	2,391	1,422	10	4	18,875	102	4	106	31,974	1,082	202	293	495	526	0	2,103	53,058
R3	1,838	1,132	233	170	5	2	3,380	44	0	44	5,726	93	40	44	84	77	0	254	9,404
R4	61	41	4	2	0	0	108	12	1	13	184	1	1	2	3	2	0	6	311
R5	659	334	40	29	1	0	1,063	12	0	12	1,800	22	12	12	24	24	0	70	2,945
合計	32,748	18,971	12,103	4,493	32	12	68,359	398	8	406	115,799	4,703	818	1,338	2,156	1,798	0	8,657	193,221

様式-3 被害額(百万円) 水系名: 梯川 河川名: 梯川 流量規模=1/100 平成30年度末

はん濫 ブロック	一般資産被害額							農作物被害額			公共土木 施設等 被害額	間接被害額						合計	
	家屋	家庭用品	事業所資産		農漁家資産		小計	水稻	畑作物	小計		家屋における応急対策			事業所に おける 応急活動 (事業所)	その他	小計		
			償却	在庫	償却	在庫						営業停止	清掃労働	代替活動 (家庭)					小計
L1	23,448	13,910	10,772	3,301	18	7	51,456	190	6	196	87,167	3,813	634	1,095	1,729	1,329	0	6,871	145,690
L2	0	0	0	0	0	0	0	3	0	3	0	0	0	0	0	0	0	0	3
R1	2,941	1,710	654	309	4	2	5,620	85	0	85	9,519	276	71	117	188	127	0	591	15,815
R2	10,111	6,347	2,573	1,526	11	5	20,573	105	4	109	34,850	1,132	222	311	533	567	0	2,232	57,764
R3	1,956	1,211	249	184	5	2	3,607	45	0	45	6,110	98	43	46	89	83	0	270	10,032
R4	79	51	5	3	0	0	138	13	1	14	237	2	2	3	5	3	0	10	399
R5	821	393	47	34	1	0	1,296	13	0	13	2,197	28	15	15	30	30	0	88	3,594
合計	39,356	23,622	14,300	5,357	39	16	82,690	454	11	465	140,080	5,349	987	1,587	2,574	2,139	0	10,062	233,297

様式-4 年平均被害軽減期待額（当面の事業完了時河道（平成30年度末））

年平均被害軽減期待額 水系名: 梯川 河川名: 梯川 対象河道 平成25年度末→平成30年度末 単位: 百万円

発生確率	年平均 超過確率	被害額 (百万円)			区間平均 被害軽減額 ④ (百万円)	区間確率 ⑤	区間被害 期待値 ④×⑤ (百万円)	累計 (百万円)	備考
		事業を実施 しない場合 ①	事業を実施 した場合 ②	軽減額 ③=①-②					
1/1.2	0.833	0	0	0					
					4,050	0.333	1,349	1,349	
1/2	0.500	20,225	12,125	8,100	26,091	0.167	4,357	5,706	
1/3	0.333	70,402	26,320	44,082	33,513	0.133	4,457	10,163	
1/5	0.200	103,648	80,705	22,943	21,614	0.100	2,161	12,324	
1/10	0.100	139,534	119,250	20,284	20,669	0.067	1,385	13,709	
1/30	0.033	183,075	162,022	21,053	15,881	0.013	206	13,915	
1/50	0.020	203,929	193,221	10,708	10,761	0.010	108	14,023	
1/100	0.010	244,111	233,297	10,814					

年平均被害軽減期待額= 14,023 百万円

様式-5 費用対便益（当面の事業完了時河道（平成30年度末））

当面の事業			水系名： 梯川						河川名： 梯川		(単位：百万円)			
年次	年度	t	便 益			費 用						費用便益比 B/C	純現在価値 B-C	
			便益(1)		残存価値 (2)	計 (1)+(2)	建設費(3)		維持管理費(4)		計(3)+(4)			
			便益	現在価値				費用	現在価値	費用	現在価値	費用	現在価値	
	H25	0	0	0		0	0	0	0	0	0			
	H26	1	0	0		2,163	2,080	0	0	2,163	2,080			
	H27	2	2,749	2,542		2,249	2,079	0	0	2,249	2,079			
	H28	3	5,609	4,986		2,196	1,952	2	2	2,198	1,954			
	H29	4	8,400	7,180		2,242	1,916	4	3	2,246	1,919			
	H30	5	11,260	9,255		2,174	1,787	4	3	2,178	1,790			
施設完成後の評価期間（50年）	H31	6	14,023	11,083				6	5	6	5			
	H32	7	14,023	10,656				6	5	6	5			
	H33	8	14,023	10,246				6	4	6	4			
	H34	9	14,023	9,852				6	4	6	4			
	H35	10	14,023	9,473				6	4	6	4			
	H36	11	14,023	9,109				6	4	6	4			
	H37	12	14,023	8,759				6	4	6	4			
	H38	13	14,023	8,422				6	4	6	4			
	H39	14	14,023	8,098				6	3	6	3			
	H40	15	14,023	7,786				6	3	6	3			
	H41	16	14,023	7,487				6	3	6	3			
	H42	17	14,023	7,199				6	3	6	3			
	H43	18	14,023	6,922				6	3	6	3			
	H44	19	14,023	6,656				6	3	6	3			
	H45	20	14,023	6,400				6	3	6	3			
	H46	21	14,023	6,154				6	3	6	3			
	H47	22	14,023	5,917				6	3	6	3			
	H48	23	14,023	5,690				6	2	6	2			
	H49	24	14,023	5,471				6	2	6	2			
	H50	25	14,023	5,260				6	2	6	2			
	H51	26	14,023	5,058				6	2	6	2			
	H52	27	14,023	4,863				6	2	6	2			
	H53	28	14,023	4,676				6	2	6	2			
	H54	29	14,023	4,496				6	2	6	2			
	H55	30	14,023	4,324				6	2	6	2			
	H56	31	14,023	4,157				6	2	6	2			
	H57	32	14,023	3,997				6	2	6	2			
	H58	33	14,023	3,844				6	2	6	2			
	H59	34	14,023	3,696				6	2	6	2			
	H60	35	14,023	3,554				6	2	6	2			
	H61	36	14,023	3,417				6	1	6	1			
H62	37	14,023	3,286				6	1	6	1				
H63	38	14,023	3,159				6	1	6	1				
H64	39	14,023	3,038				6	1	6	1				
H65	40	14,023	2,921				6	1	6	1				
H66	41	14,023	2,808				6	1	6	1				
H67	42	14,023	2,700				6	1	6	1				
H68	43	14,023	2,597				6	1	6	1				
H69	44	14,023	2,497				6	1	6	1				
H70	45	14,023	2,401				6	1	6	1				
H71	46	14,023	2,308				6	1	6	1				
H72	47	14,023	2,220				6	1	6	1				
H73	48	14,023	2,134				6	1	6	1				
H74	49	14,023	2,052				6	1	6	1				
H75	50	14,023	1,973				6	1	6	1				
H76	51	14,023	1,897				6	1	6	1				
H77	52	14,023	1,824				6	1	6	1				
H78	53	14,023	1,754				6	1	6	1				
H79	54	14,023	1,687				6	1	6	1				
H80	55	14,023	1,622				6	1	6	1				
合 計			729,168	271,563	165	271,728=B	11,024	9,814	310	115	11,334	9,929=C	27.4	261,799

# 感度分析（直轄河川改修事業の全体事業）

様式-3 被害額（事業着手時河道（平成25年度末））（資産+10%）

様式-3 被害額(百万円)		水系名: 梯川						河川名: 梯川			流量規模=1/1.2				平成25年度末			
はん濫 ブロック	一般資産被害額							農作物被害額			公共土木 施設等 被害額	間接被害額				合計		
	家屋	家庭用品	事業所資産		農漁家資産		小計	水稲	畑作物	小計		営業停止	家屋における応急対策		事業所に おける 応急活動 (事業所)		その他	小計
			償却	在庫	償却	在庫							清掃労働	代替活動 (家庭)				
L1	0	0	0	0	0	0	0	0	0	0	0	0	0	0	0	0	0	0
L2	0	0	0	0	0	0	0	0	0	0	0	0	0	0	0	0	0	0
R1	0	0	0	0	0	0	0	0	0	0	0	0	0	0	0	0	0	0
R2	0	0	0	0	0	0	0	0	0	0	0	0	0	0	0	0	0	0
R3	0	0	0	0	0	0	0	0	0	0	0	0	0	0	0	0	0	0
R4	0	0	0	0	0	0	0	0	0	0	0	0	0	0	0	0	0	0
R5	0	0	0	0	0	0	0	0	0	0	0	0	0	0	0	0	0	0
合計	0	0	0	0	0	0	0	0	0	0	0	0	0	0	0	0	0	0

様式-3 被害額(百万円)		水系名: 梯川						河川名: 梯川			流量規模=1/2				平成25年度末				
はん濫 ブロック	一般資産被害額							農作物被害額			公共土木 施設等 被害額	間接被害額				合計			
	家屋	家庭用品	事業所資産		農漁家資産		小計	水稲	畑作物	小計		営業停止	家屋における応急対策		事業所に おける 応急活動 (事業所)		その他	小計	
			償却	在庫	償却	在庫							清掃労働	代替活動 (家庭)					
L1	1,133	653	645	135	1	0	2,567	29	0	29	4,348	178	35	66	101	60	0	339	7,283
L2	0	0	0	0	0	0	0	2	0	2	0	0	0	0	0	0	0	0	2
R1	0	0	0	0	0	0	0	0	0	0	0	0	0	0	0	0	0	0	0
R2	2,554	990	540	276	2	1	4,363	40	3	43	7,390	318	53	94	147	113	0	578	12,374
R3	543	264	46	37	1	1	892	20	0	20	1,513	23	10	12	22	16	0	61	2,486
R4	0	0	0	0	0	0	0	3	0	3	0	0	0	0	0	0	0	0	3
R5	0	0	0	0	0	0	0	0	0	0	0	0	0	0	0	0	0	0	0
合計	4,230	1,907	1,231	448	4	2	7,822	94	3	97	13,251	519	98	172	270	189	0	978	22,148

様式-3 被害額(百万円)		水系名: 梯川						河川名: 梯川			流量規模=1/3				平成25年度末				
はん濫 ブロック	一般資産被害額							農作物被害額			公共土木 施設等 被害額	間接被害額				合計			
	家屋	家庭用品	事業所資産		農漁家資産		小計	水稲	畑作物	小計		営業停止	家屋における応急対策		事業所に おける 応急活動 (事業所)		その他	小計	
			償却	在庫	償却	在庫							清掃労働	代替活動 (家庭)					
L1	6,896	3,148	3,950	1,104	3	1	15,102	75	0	75	25,583	1,465	186	345	531	406	0	2,402	43,162
L2	0	0	0	0	0	0	0	3	0	3	0	0	0	0	0	0	0	0	3
R1	0	0	0	0	0	0	0	0	0	0	0	0	0	0	0	0	0	0	0
R2	5,361	2,545	1,313	712	4	2	9,937	77	4	81	16,834	660	103	171	274	257	0	1,191	28,043
R3	958	509	100	70	2	1	1,640	34	0	34	2,782	45	18	23	41	30	0	116	4,572
R4	3	1	0	0	0	0	4	9	0	9	9	0	0	0	0	0	0	0	22
R5	287	138	18	11	0	0	454	11	0	11	768	10	5	6	11	9	0	30	1,263
合計	13,505	6,341	5,381	1,897	9	4	27,137	209	4	213	45,976	2,180	312	545	857	702	0	3,739	77,065

様式-3 被害額(百万円) 水系名: 梯川 河川名: 梯川 流量規模=1/5 平成25年度末

はん濫 ブロック	一般資産被害額							農作物被害額			公共土木 施設等 被害額	間接被害額				事業所に おける 応急活動 (事業所)	その他	小計	合計
	家屋	家庭用品	事業所資産		農漁家資産		小計	水稻	畑作物	小計		家屋における応急対策							
			償却	在庫	償却	在庫						営業停止	清掃労働	代替活動 (家庭)	小計				
L1	10,337	4,936	5,503	1,555	6	2	22,339	87	0	87	37,841	2,010	267	488	755	577	0	3,342	63,609
L2	0	0	0	0	0	0	0	3	0	3	0	0	0	0	0	0	0	0	3
R1	1,474	729	287	133	2	1	2,626	44	0	44	4,447	124	34	61	95	53	0	272	7,389
R2	6,460	3,186	1,546	864	7	2	12,065	86	4	90	20,437	743	120	197	317	306	0	1,366	33,958
R3	1,356	752	147	108	3	1	2,367	40	0	40	4,012	62	25	30	55	45	0	162	6,581
R4	19	8	1	1	0	0	29	10	0	10	47	1	0	1	1	0	0	2	88
R5	426	205	24	17	1	0	673	11	0	11	1,141	14	7	8	15	13	0	42	1,867
合計	20,072	9,816	7,508	2,678	19	6	40,099	281	4	285	67,925	2,954	453	785	1,238	994	0	5,186	113,495

様式-3 被害額(百万円) 水系名: 梯川 河川名: 梯川 流量規模=1/10 平成25年度末

はん濫 ブロック	一般資産被害額							農作物被害額			公共土木 施設等 被害額	間接被害額				事業所に おける 応急活動 (事業所)	その他	小計	合計
	家屋	家庭用品	事業所資産		農漁家資産		小計	水稻	畑作物	小計		家屋における応急対策							
			償却	在庫	償却	在庫						営業停止	清掃労働	代替活動 (家庭)	小計				
L1	13,923	7,208	7,065	1,998	8	3	30,205	113	1	114	51,165	2,469	349	628	977	742	0	4,188	85,672
L2	0	0	0	0	0	0	0	3	0	3	0	0	0	0	0	0	0	0	3
R1	2,012	1,076	414	190	3	1	3,696	56	0	56	6,261	173	45	80	125	75	0	373	10,386
R2	8,534	4,585	2,151	1,258	9	3	16,540	99	4	103	28,018	943	159	248	407	427	0	1,777	46,438
R3	1,586	938	187	133	4	2	2,850	44	0	44	4,830	73	30	36	66	55	0	194	7,918
R4	40	25	2	1	0	0	68	11	0	11	118	1	1	1	2	1	0	4	201
R5	503	243	30	21	1	0	798	12	0	12	1,350	16	8	9	17	16	0	49	2,209
合計	26,598	14,075	9,849	3,601	25	9	54,157	338	5	343	91,742	3,675	592	1,002	1,594	1,316	0	6,585	152,827

様式-3 被害額(百万円) 水系名: 梯川 河川名: 梯川 流量規模=1/30 平成25年度末

はん濫 ブロック	一般資産被害額							農作物被害額			公共土木 施設等 被害額	間接被害額				事業所に おける 応急活動 (事業所)	その他	小計	合計
	家屋	家庭用品	事業所資産		農漁家資産		小計	水稻	畑作物	小計		家屋における応急対策							
			償却	在庫	償却	在庫						営業停止	清掃労働	代替活動 (家庭)	小計				
L1	18,662	10,176	8,971	2,658	12	4	40,483	165	3	168	68,580	3,087	463	825	1,288	986	0	5,361	114,592
L2	0	0	0	0	0	0	0	3	0	3	0	0	0	0	0	0	0	0	3
R1	2,844	1,605	631	287	4	1	5,372	80	0	80	9,101	241	62	105	167	109	0	517	15,070
R2	10,310	6,175	2,619	1,553	11	4	20,672	111	4	115	35,022	1,078	201	292	493	523	0	2,094	57,903
R3	1,909	1,169	240	175	6	2	3,501	47	0	47	5,929	87	37	41	78	71	0	236	9,713
R4	61	41	4	2	0	0	108	13	1	14	182	1	1	2	3	2	0	6	310
R5	672	329	40	29	1	0	1,071	13	0	13	1,814	21	11	11	22	22	0	65	2,963
合計	34,458	19,495	12,505	4,704	34	11	71,207	432	8	440	120,628	4,515	775	1,276	2,051	1,713	0	8,279	200,554

様式-3 被害額(百万円) 水系名: 梯川 河川名: 梯川 流量規模=1/50 平成25年度末

はん濫 ブロック	一般資産被害額							農作物被害額			公共土木 施設等 被害額	間接被害額						合計	
	家屋	家庭用品	事業所資産		農漁家資産		小計	水稻	畑作物	小計		営業停止	家屋における応急対策			事業所に おける 応急活動 (事業所)	その他		小計
			償却	在庫	償却	在庫							清掃労働	代替活動 (家庭)	小計				
L1	21,035	12,003	10,097	3,017	14	6	46,172	178	3	181	78,219	3,362	521	912	1,433	1,107	0	5,902	130,474
L2	0	0	0	0	0	0	0	3	0	3	0	0	0	0	0	0	0	0	3
R1	3,059	1,840	700	321	4	2	5,926	87	0	87	10,041	262	68	113	181	120	0	563	16,617
R2	10,963	6,753	2,773	1,651	12	6	22,158	114	4	118	37,533	1,118	216	306	522	557	0	2,197	62,006
R3	2,104	1,285	266	197	6	2	3,860	50	0	50	6,540	96	42	45	87	81	0	264	10,714
R4	70	53	4	3	0	0	130	13	1	14	222	1	2	2	4	2	0	7	373
R5	725	367	44	32	1	0	1,169	13	0	13	1,980	22	12	12	24	24	0	70	3,232
合計	37,956	22,301	13,884	5,221	37	16	79,415	458	8	466	134,535	4,861	861	1,390	2,251	1,891	0	9,003	223,419

様式-3 被害額(百万円) 水系名: 梯川 河川名: 梯川 流量規模=1/100 平成25年度末

はん濫 ブロック	一般資産被害額							農作物被害額			公共土木 施設等 被害額	間接被害額						合計	
	家屋	家庭用品	事業所資産		農漁家資産		小計	水稻	畑作物	小計		営業停止	家屋における応急対策			事業所に おける 応急活動 (事業所)	その他		小計
			償却	在庫	償却	在庫							清掃労働	代替活動 (家庭)	小計				
L1	26,707	15,992	12,233	3,768	21	8	58,729	218	9	227	99,485	3,912	654	1,128	1,782	1,376	0	7,070	165,511
L2	0	0	0	0	0	0	0	3	0	3	0	0	0	0	0	0	0	0	3
R1	3,362	2,086	832	359	6	2	6,647	96	0	96	11,254	296	77	127	204	134	0	634	18,631
R2	11,866	7,545	3,047	1,822	13	6	24,299	118	4	122	41,161	1,190	238	325	563	611	0	2,364	67,946
R3	2,152	1,332	274	202	6	2	3,968	51	0	51	6,721	98	43	46	89	83	0	270	11,010
R4	87	56	6	3	0	0	152	14	1	15	261	2	2	3	5	3	0	10	438
R5	903	432	52	37	1	0	1,425	14	0	14	2,417	28	15	15	30	30	0	88	3,944
合計	45,077	27,443	16,444	6,191	47	18	95,220	514	14	528	161,299	5,526	1,029	1,644	2,673	2,237	0	10,436	267,483



様式-3 被害額（事業着手時河道（平成25年度末））（資産-10%）

様式-3 被害額(百万円) 水系名: 梯川 河川名: 梯川 流量規模=1/1.2 平成25年度末

はん濫 ブロック	一般資産被害額							農作物被害額			公共土木 施設等 被害額	間接被害額						合計	
	家屋	家庭用品	事業所資産		農漁家資産		小計	水稻	畑作物	小計		営業停止	家屋における応急対策			事業所に おける 応急活動 (事業所)	その他		小計
			償却	在庫	償却	在庫							清掃労働	代替活動 (家庭)	小計				
L1	0	0	0	0	0	0	0	0	0	0	0	0	0	0	0	0	0	0	0
L2	0	0	0	0	0	0	0	0	0	0	0	0	0	0	0	0	0	0	0
R1	0	0	0	0	0	0	0	0	0	0	0	0	0	0	0	0	0	0	0
R2	0	0	0	0	0	0	0	0	0	0	0	0	0	0	0	0	0	0	0
R3	0	0	0	0	0	0	0	0	0	0	0	0	0	0	0	0	0	0	0
R4	0	0	0	0	0	0	0	0	0	0	0	0	0	0	0	0	0	0	0
R5	0	0	0	0	0	0	0	0	0	0	0	0	0	0	0	0	0	0	0
合計	0	0	0	0	0	0	0	0	0	0	0	0	0	0	0	0	0	0	0

様式-3 被害額(百万円) 水系名: 梯川 河川名: 梯川 流量規模=1/2 平成25年度末

はん濫 ブロック	一般資産被害額							農作物被害額			公共土木 施設等 被害額	間接被害額						合計	
	家屋	家庭用品	事業所資産		農漁家資産		小計	水稻	畑作物	小計		営業停止	家屋における応急対策			事業所に おける 応急活動 (事業所)	その他		小計
			償却	在庫	償却	在庫							清掃労働	代替活動 (家庭)	小計				
L1	927	535	527	111	1	0	2,101	23	0	23	3,558	178	35	66	101	60	0	339	6,021
L2	0	0	0	0	0	0	0	2	0	2	0	0	0	0	0	0	0	0	2
R1	0	0	0	0	0	0	0	0	0	0	0	0	0	0	0	0	0	0	0
R2	2,090	810	442	226	2	1	3,571	32	3	35	6,046	318	53	94	147	113	0	578	10,230
R3	445	216	38	31	1	1	732	16	0	16	1,238	23	10	12	22	16	0	61	2,047
R4	0	0	0	0	0	0	0	3	0	3	0	0	0	0	0	0	0	0	3
R5	0	0	0	0	0	0	0	0	0	0	0	0	0	0	0	0	0	0	0
合計	3,462	1,561	1,007	368	4	2	6,404	76	3	79	10,842	519	98	172	270	189	0	978	18,303

様式-3 被害額(百万円) 水系名: 梯川 河川名: 梯川 流量規模=1/3 平成25年度末

はん濫 ブロック	一般資産被害額							農作物被害額			公共土木 施設等 被害額	間接被害額						合計	
	家屋	家庭用品	事業所資産		農漁家資産		小計	水稻	畑作物	小計		営業停止	家屋における応急対策			事業所に おける 応急活動 (事業所)	その他		小計
			償却	在庫	償却	在庫							清掃労働	代替活動 (家庭)	小計				
L1	5,642	2,576	3,232	904	3	1	12,358	61	0	61	20,931	1,465	186	345	531	406	0	2,402	35,752
L2	0	0	0	0	0	0	0	3	0	3	0	0	0	0	0	0	0	0	3
R1	0	0	0	0	0	0	0	0	0	0	0	0	0	0	0	0	0	0	0
R2	4,387	2,083	1,075	582	4	2	8,133	63	4	67	13,774	660	103	171	274	257	0	1,191	23,165
R3	784	417	82	58	2	1	1,344	28	0	28	2,276	45	18	23	41	30	0	116	3,764
R4	3	1	0	0	0	0	4	7	0	7	7	0	0	0	0	0	0	0	18
R5	235	113	14	9	0	0	371	9	0	9	628	10	5	6	11	9	0	30	1,038
合計	11,051	5,190	4,403	1,553	9	4	22,210	171	4	175	37,616	2,180	312	545	857	702	0	3,739	63,740

様式-3 被害額(百万円) 水系名: 梯川 河川名: 梯川 流量規模=1/5 平成25年度末

はん濫 ブロック	一般資産被害額							農作物被害額			公共土木 施設等 被害額	間接被害額				事業所に おける 応急活動 (事業所)	その他	小計	合計
	家屋	家庭用品	事業所資産		農漁家資産		小計	水稻	畑作物	小計		家屋における応急対策							
			償却	在庫	償却	在庫						営業停止	清掃労働	代替活動 (家庭)	小計				
L1	8,457	4,038	4,503	1,273	5	2	18,278	71	0	71	30,961	2,010	267	488	755	577	0	3,342	52,652
L2	0	0	0	0	0	0	0	3	0	3	0	0	0	0	0	0	0	0	3
R1	1,206	597	235	109	2	1	2,150	36	0	36	3,639	124	34	61	95	53	0	272	6,097
R2	5,286	2,606	1,265	707	5	2	9,871	70	4	74	16,721	743	120	197	317	306	0	1,366	28,032
R3	1,110	616	121	88	3	1	1,939	32	0	32	3,282	62	25	30	55	45	0	162	5,415
R4	15	6	1	1	0	0	23	8	0	8	39	1	0	1	1	0	0	2	72
R5	348	167	20	14	1	0	550	9	0	9	933	14	7	8	15	13	0	42	1,534
合計	16,422	8,030	6,145	2,192	16	6	32,811	229	4	233	55,575	2,954	453	785	1,238	994	0	5,186	93,805

様式-3 被害額(百万円) 水系名: 梯川 河川名: 梯川 流量規模=1/10 平成25年度末

はん濫 ブロック	一般資産被害額							農作物被害額			公共土木 施設等 被害額	間接被害額				事業所に おける 応急活動 (事業所)	その他	小計	合計
	家屋	家庭用品	事業所資産		農漁家資産		小計	水稻	畑作物	小計		家屋における応急対策							
			償却	在庫	償却	在庫						営業停止	清掃労働	代替活動 (家庭)	小計				
L1	11,391	5,898	5,781	1,634	6	3	24,713	93	1	94	41,863	2,469	349	628	977	742	0	4,188	70,858
L2	0	0	0	0	0	0	0	3	0	3	0	0	0	0	0	0	0	0	3
R1	1,646	880	338	156	3	1	3,024	46	0	46	5,123	173	45	80	125	75	0	373	8,566
R2	6,982	3,751	1,760	1,030	7	3	13,533	81	4	85	22,924	943	159	248	407	427	0	1,777	38,319
R3	1,298	768	153	109	4	2	2,334	36	0	36	3,952	73	30	36	66	55	0	194	6,516
R4	32	21	2	1	0	0	56	9	0	9	96	1	1	1	2	1	0	4	165
R5	411	199	24	17	1	0	652	10	0	10	1,104	16	8	9	17	16	0	49	1,815
合計	21,760	11,517	8,058	2,947	21	9	44,312	278	5	283	75,062	3,675	592	1,002	1,594	1,316	0	6,585	126,242

様式-3 被害額(百万円) 水系名: 梯川 河川名: 梯川 流量規模=1/30 平成25年度末

はん濫 ブロック	一般資産被害額							農作物被害額			公共土木 施設等 被害額	間接被害額				事業所に おける 応急活動 (事業所)	その他	小計	合計
	家屋	家庭用品	事業所資産		農漁家資産		小計	水稻	畑作物	小計		家屋における応急対策							
			償却	在庫	償却	在庫						営業停止	清掃労働	代替活動 (家庭)	小計				
L1	15,269	8,326	7,340	2,174	10	4	33,123	135	3	138	56,111	3,087	463	825	1,288	986	0	5,361	94,733
L2	0	0	0	0	0	0	0	3	0	3	0	0	0	0	0	0	0	0	3
R1	2,327	1,313	517	235	4	1	4,397	66	0	66	7,447	241	62	105	167	109	0	517	12,427
R2	8,436	5,053	2,143	1,271	9	4	16,916	91	4	95	28,654	1,078	201	292	493	523	0	2,094	47,759
R3	1,562	957	196	143	5	2	2,865	39	0	39	4,851	87	37	41	78	71	0	236	7,991
R4	50	33	4	2	0	0	89	11	1	12	149	1	1	2	3	2	0	6	256
R5	550	269	32	23	1	0	875	11	0	11	1,484	21	11	11	22	22	0	65	2,435
合計	28,194	15,951	10,232	3,848	29	11	58,265	356	8	364	98,696	4,515	775	1,276	2,051	1,713	0	8,279	165,604

様式-3 被害額(百万円) 水系名: 梯川 河川名: 梯川 流量規模=1/50 平成25年度末

はん濫 ブロック	一般資産被害額							農作物被害額			公共土木 施設等 被害額	間接被害額						合計	
	家屋	家庭用品	事業所資産		農漁家資産		小計	水稻	畑作物	小計		営業停止	家屋における応急対策			事業所に おける 応急活動 (事業所)	その他		小計
			償却	在庫	償却	在庫							清掃労働	代替活動 (家庭)	小計				
L1	17,211	9,821	8,261	2,469	12	5	37,779	146	3	149	63,997	3,362	521	912	1,433	1,107	0	5,902	107,827
L2	0	0	0	0	0	0	0	3	0	3	0	0	0	0	0	0	0	0	3
R1	2,503	1,506	572	263	4	2	4,850	71	0	71	8,215	262	68	113	181	120	0	563	13,699
R2	8,969	5,525	2,269	1,351	10	5	18,129	94	4	98	30,709	1,118	216	306	522	557	0	2,197	51,133
R3	1,722	1,051	218	161	5	2	3,159	41	0	41	5,351	96	42	45	87	81	0	264	8,815
R4	58	43	4	3	0	0	108	11	1	12	182	1	2	2	4	2	0	7	309
R5	593	301	36	26	1	0	957	11	0	11	1,620	22	12	12	24	24	0	70	2,658
合計	31,056	18,247	11,360	4,273	32	14	64,982	377	8	385	110,074	4,861	861	1,390	2,251	1,891	0	9,003	184,444

様式-3 被害額(百万円) 水系名: 梯川 河川名: 梯川 流量規模=1/100 平成25年度末

はん濫 ブロック	一般資産被害額							農作物被害額			公共土木 施設等 被害額	間接被害額						合計	
	家屋	家庭用品	事業所資産		農漁家資産		小計	水稻	畑作物	小計		営業停止	家屋における応急対策			事業所に おける 応急活動 (事業所)	その他		小計
			償却	在庫	償却	在庫							清掃労働	代替活動 (家庭)	小計				
L1	21,851	13,084	10,009	3,083	17	6	48,050	178	7	185	81,397	3,912	654	1,128	1,782	1,376	0	7,070	136,702
L2	0	0	0	0	0	0	0	3	0	3	0	0	0	0	0	0	0	0	3
R1	2,750	1,706	680	293	5	2	5,436	78	0	78	9,208	296	77	127	204	134	0	634	15,356
R2	9,708	6,173	2,493	1,490	11	5	19,880	96	4	100	33,677	1,190	238	325	563	611	0	2,364	56,021
R3	1,760	1,090	224	166	5	2	3,247	41	0	41	5,499	98	43	46	89	83	0	270	9,057
R4	71	46	5	3	0	0	125	12	1	13	213	2	2	3	5	3	0	10	361
R5	739	354	42	31	1	0	1,167	12	0	12	1,977	28	15	15	30	30	0	88	3,244
合計	36,879	22,453	13,453	5,066	39	15	77,905	420	12	432	131,971	5,526	1,029	1,644	2,673	2,237	0	10,436	220,744

様式-3 被害額（全体事業実施後河道（平成55年度末））（資産+10%）

様式-3 被害額(百万円) 水系名: 梯川 河川名: 梯川 流量規模=1/1.2 平成55年度末

はん濫 ブロック	一般資産被害額							農作物被害額			公共土木 施設等 被害額	間接被害額					合計		
	家屋	家庭用品	事業所資産		農漁家資産		小計	水稻	畑作物	小計		家屋における応急対策				事業所に おける 応急活動 (事業所)		その他	小計
			償却	在庫	償却	在庫						営業停止	清掃労働	代替活動 (家庭)	小計				
L1	0	0	0	0	0	0	0	0	0	0	0	0	0	0	0	0	0	0	0
L2	0	0	0	0	0	0	0	0	0	0	0	0	0	0	0	0	0	0	0
R1	0	0	0	0	0	0	0	0	0	0	0	0	0	0	0	0	0	0	0
R2	0	0	0	0	0	0	0	0	0	0	0	0	0	0	0	0	0	0	0
R3	0	0	0	0	0	0	0	0	0	0	0	0	0	0	0	0	0	0	0
R4	0	0	0	0	0	0	0	0	0	0	0	0	0	0	0	0	0	0	0
R5	0	0	0	0	0	0	0	0	0	0	0	0	0	0	0	0	0	0	0
合計	0	0	0	0	0	0	0	0	0	0	0	0	0	0	0	0	0	0	0

様式-3 被害額(百万円) 水系名: 梯川 河川名: 梯川 流量規模=1/2 平成55年度末

はん濫 ブロック	一般資産被害額							農作物被害額			公共土木 施設等 被害額	間接被害額					合計		
	家屋	家庭用品	事業所資産		農漁家資産		小計	水稻	畑作物	小計		家屋における応急対策				事業所に おける 応急活動 (事業所)		その他	小計
			償却	在庫	償却	在庫						営業停止	清掃労働	代替活動 (家庭)	小計				
L1	0	0	0	0	0	0	0	0	0	0	0	0	0	0	0	0	0	0	0
L2	0	0	0	0	0	0	0	0	0	0	0	0	0	0	0	0	0	0	0
R1	0	0	0	0	0	0	0	0	0	0	0	0	0	0	0	0	0	0	0
R2	0	0	0	0	0	0	0	0	0	0	0	0	0	0	0	0	0	0	0
R3	0	0	0	0	0	0	0	0	0	0	0	0	0	0	0	0	0	0	0
R4	0	0	0	0	0	0	0	0	0	0	0	0	0	0	0	0	0	0	0
R5	0	0	0	0	0	0	0	0	0	0	0	0	0	0	0	0	0	0	0
合計	0	0	0	0	0	0	0	0	0	0	0	0	0	0	0	0	0	0	0

様式-3 被害額(百万円) 水系名: 梯川 河川名: 梯川 流量規模=1/3 平成55年度末

はん濫 ブロック	一般資産被害額							農作物被害額			公共土木 施設等 被害額	間接被害額					合計		
	家屋	家庭用品	事業所資産		農漁家資産		小計	水稻	畑作物	小計		家屋における応急対策				事業所に おける 応急活動 (事業所)		その他	小計
			償却	在庫	償却	在庫						営業停止	清掃労働	代替活動 (家庭)	小計				
L1	0	0	0	0	0	0	0	0	0	0	0	0	0	0	0	0	0	0	0
L2	0	0	0	0	0	0	0	0	0	0	0	0	0	0	0	0	0	0	0
R1	0	0	0	0	0	0	0	0	0	0	0	0	0	0	0	0	0	0	0
R2	0	0	0	0	0	0	0	0	0	0	0	0	0	0	0	0	0	0	0
R3	0	0	0	0	0	0	0	0	0	0	0	0	0	0	0	0	0	0	0
R4	0	0	0	0	0	0	0	0	0	0	0	0	0	0	0	0	0	0	0
R5	0	0	0	0	0	0	0	0	0	0	0	0	0	0	0	0	0	0	0
合計	0	0	0	0	0	0	0	0	0	0	0	0	0	0	0	0	0	0	0

様式-3 被害額(百万円) 水系名: 梯川 河川名: 梯川 流量規模=1/5 平成55年度末

はん濫 ブロック	一般資産被害額							農作物被害額			公共土木 施設等 被害額	間接被害額					合計		
	家屋	家庭用品	事業所資産		農漁家資産		小計	水稻	畑作物	小計		営業停止	家屋における応急対策			事業所に おける 応急活動 (事業所)		その他	小計
			償却	在庫	償却	在庫							清掃労働	代替活動 (家庭)	小計				
L1	0	0	0	0	0	0	0	0	0	0	0	0	0	0	0	0	0	0	
L2	0	0	0	0	0	0	0	0	0	0	0	0	0	0	0	0	0	0	
R1	0	0	0	0	0	0	0	0	0	0	0	0	0	0	0	0	0	0	
R2	0	0	0	0	0	0	0	0	0	0	0	0	0	0	0	0	0	0	
R3	0	0	0	0	0	0	0	0	0	0	0	0	0	0	0	0	0	0	
R4	0	0	0	0	0	0	0	0	0	0	0	0	0	0	0	0	0	0	
R5	0	0	0	0	0	0	0	0	0	0	0	0	0	0	0	0	0	0	
合計	0	0	0	0	0	0	0	0	0	0	0	0	0	0	0	0	0	0	

様式-3 被害額(百万円) 水系名: 梯川 河川名: 梯川 流量規模=1/10 平成55年度末

はん濫 ブロック	一般資産被害額							農作物被害額			公共土木 施設等 被害額	間接被害額					合計		
	家屋	家庭用品	事業所資産		農漁家資産		小計	水稻	畑作物	小計		営業停止	家屋における応急対策			事業所に おける 応急活動 (事業所)		その他	小計
			償却	在庫	償却	在庫							清掃労働	代替活動 (家庭)	小計				
L1	0	0	0	0	0	0	0	0	0	0	0	0	0	0	0	0	0	0	
L2	0	0	0	0	0	0	0	0	0	0	0	0	0	0	0	0	0	0	
R1	0	0	0	0	0	0	0	0	0	0	0	0	0	0	0	0	0	0	
R2	0	0	0	0	0	0	0	0	0	0	0	0	0	0	0	0	0	0	
R3	0	0	0	0	0	0	0	0	0	0	0	0	0	0	0	0	0	0	
R4	0	0	0	0	0	0	0	0	0	0	0	0	0	0	0	0	0	0	
R5	0	0	0	0	0	0	0	0	0	0	0	0	0	0	0	0	0	0	
合計	0	0	0	0	0	0	0	0	0	0	0	0	0	0	0	0	0	0	

様式-3 被害額(百万円) 水系名: 梯川 河川名: 梯川 流量規模=1/30 平成55年度末

はん濫 ブロック	一般資産被害額							農作物被害額			公共土木 施設等 被害額	間接被害額					合計		
	家屋	家庭用品	事業所資産		農漁家資産		小計	水稻	畑作物	小計		営業停止	家屋における応急対策			事業所に おける 応急活動 (事業所)		その他	小計
			償却	在庫	償却	在庫							清掃労働	代替活動 (家庭)	小計				
L1	0	0	0	0	0	0	0	0	0	0	0	0	0	0	0	0	0	0	
L2	0	0	0	0	0	0	0	0	0	0	0	0	0	0	0	0	0	0	
R1	0	0	0	0	0	0	0	0	0	0	0	0	0	0	0	0	0	0	
R2	0	0	0	0	0	0	0	0	0	0	0	0	0	0	0	0	0	0	
R3	0	0	0	0	0	0	0	0	0	0	0	0	0	0	0	0	0	0	
R4	0	0	0	0	0	0	0	0	0	0	0	0	0	0	0	0	0	0	
R5	0	0	0	0	0	0	0	0	0	0	0	0	0	0	0	0	0	0	
合計	0	0	0	0	0	0	0	0	0	0	0	0	0	0	0	0	0	0	

様式-3 被害額(百万円) 水系名: 梯川 河川名: 梯川 流量規模=1/50 平成55年度末

はん濫 ブロック	一般資産被害額							農作物被害額			公共土木 施設等 被害額	間接被害額							合計
	家屋	家庭用品	事業所資産		農漁家資産		小計	水稻	畑作物	小計		営業停止	家屋における応急対策			事業所に おける 応急活動 (事業所)	その他	小計	
			償却	在庫	償却	在庫							清掃労働	代替活動 (家庭)	小計				
L1	5,034	2,383	2,441	695	3	1	10,557	74	0	74	17,882	921	139	259	398	280	0	1,599	30,112
L2	0	0	0	0	0	0	0	3	0	3	0	0	0	0	0	0	0	0	3
R1	0	0	0	0	0	0	0	0	0	0	0	0	0	0	0	0	0	0	0
R2	4,729	2,228	1,104	598	6	2	8,667	76	4	80	14,681	576	93	157	250	221	0	1,047	24,475
R3	1,033	556	112	79	3	1	1,784	35	0	35	3,021	48	19	24	43	33	0	124	4,964
R4	0	0	0	0	0	0	0	0	0	0	0	0	0	0	0	0	0	0	0
R5	256	122	15	11	0	0	404	10	0	10	685	9	4	5	9	9	0	27	1,126
合計	11,052	5,289	3,672	1,383	12	4	21,412	198	4	202	36,269	1,554	255	445	700	543	0	2,797	60,680

様式-3 被害額(百万円) 水系名: 梯川 河川名: 梯川 流量規模=1/100 平成55年度末

はん濫 ブロック	一般資産被害額							農作物被害額			公共土木 施設等 被害額	間接被害額							合計
	家屋	家庭用品	事業所資産		農漁家資産		小計	水稻	畑作物	小計		営業停止	家屋における応急対策			事業所に おける 応急活動 (事業所)	その他	小計	
			償却	在庫	償却	在庫							清掃労働	代替活動 (家庭)	小計				
L1	8,575	4,077	4,453	1,280	6	2	18,393	103	0	103	31,154	1,652	231	424	655	483	0	2,790	52,440
L2	0	0	0	0	0	0	0	3	0	3	0	0	0	0	0	0	0	0	3
R1	2,112	1,137	416	202	3	1	3,871	63	0	63	6,557	172	48	82	130	78	0	380	10,871
R2	6,789	3,403	1,598	901	8	3	12,702	92	4	96	21,517	770	128	210	338	320	0	1,428	35,743
R3	1,526	878	174	125	4	2	2,709	42	0	42	4,589	70	29	34	63	52	0	185	7,525
R4	3	1	0	0	0	0	4	9	0	9	9	0	0	0	0	0	0	0	22
R5	373	180	22	14	0	0	589	11	0	11	999	13	6	7	13	11	0	37	1,636
合計	19,378	9,676	6,663	2,522	21	8	38,268	323	4	327	64,825	2,677	442	757	1,199	944	0	4,820	108,240

様式-3 被害額（全体事業実施後河道（平成55年度末）（資産-10%）

様式-3 被害額(百万円) 水系名: 梯川 河川名: 梯川 流量規模=1/1.2 平成55年度末

はん濫 ブロック	一般資産被害額							農作物被害額			公共土木 施設等 被害額	間接被害額						合計	
	家屋	家庭用品	事業所資産		農漁家資産		小計	水稻	畑作物	小計		営業停止	家屋における応急対策			事業所に おける 応急活動 (事業所)	その他		小計
			償却	在庫	償却	在庫							清掃労働	代替活動 (家庭)	小計				
L1	0	0	0	0	0	0	0	0	0	0	0	0	0	0	0	0	0	0	0
L2	0	0	0	0	0	0	0	0	0	0	0	0	0	0	0	0	0	0	0
R1	0	0	0	0	0	0	0	0	0	0	0	0	0	0	0	0	0	0	0
R2	0	0	0	0	0	0	0	0	0	0	0	0	0	0	0	0	0	0	0
R3	0	0	0	0	0	0	0	0	0	0	0	0	0	0	0	0	0	0	0
R4	0	0	0	0	0	0	0	0	0	0	0	0	0	0	0	0	0	0	0
R5	0	0	0	0	0	0	0	0	0	0	0	0	0	0	0	0	0	0	0
合計	0	0	0	0	0	0	0	0	0	0	0	0	0	0	0	0	0	0	0

様式-3 被害額(百万円) 水系名: 梯川 河川名: 梯川 流量規模=1/2 平成55年度末

はん濫 ブロック	一般資産被害額							農作物被害額			公共土木 施設等 被害額	間接被害額						合計	
	家屋	家庭用品	事業所資産		農漁家資産		小計	水稻	畑作物	小計		営業停止	家屋における応急対策			事業所に おける 応急活動 (事業所)	その他		小計
			償却	在庫	償却	在庫							清掃労働	代替活動 (家庭)	小計				
L1	0	0	0	0	0	0	0	0	0	0	0	0	0	0	0	0	0	0	0
L2	0	0	0	0	0	0	0	0	0	0	0	0	0	0	0	0	0	0	0
R1	0	0	0	0	0	0	0	0	0	0	0	0	0	0	0	0	0	0	0
R2	0	0	0	0	0	0	0	0	0	0	0	0	0	0	0	0	0	0	0
R3	0	0	0	0	0	0	0	0	0	0	0	0	0	0	0	0	0	0	0
R4	0	0	0	0	0	0	0	0	0	0	0	0	0	0	0	0	0	0	0
R5	0	0	0	0	0	0	0	0	0	0	0	0	0	0	0	0	0	0	0
合計	0	0	0	0	0	0	0	0	0	0	0	0	0	0	0	0	0	0	0

様式-3 被害額(百万円) 水系名: 梯川 河川名: 梯川 流量規模=1/3 平成55年度末

はん濫 ブロック	一般資産被害額							農作物被害額			公共土木 施設等 被害額	間接被害額						合計	
	家屋	家庭用品	事業所資産		農漁家資産		小計	水稻	畑作物	小計		営業停止	家屋における応急対策			事業所に おける 応急活動 (事業所)	その他		小計
			償却	在庫	償却	在庫							清掃労働	代替活動 (家庭)	小計				
L1	0	0	0	0	0	0	0	0	0	0	0	0	0	0	0	0	0	0	0
L2	0	0	0	0	0	0	0	0	0	0	0	0	0	0	0	0	0	0	0
R1	0	0	0	0	0	0	0	0	0	0	0	0	0	0	0	0	0	0	0
R2	0	0	0	0	0	0	0	0	0	0	0	0	0	0	0	0	0	0	0
R3	0	0	0	0	0	0	0	0	0	0	0	0	0	0	0	0	0	0	0
R4	0	0	0	0	0	0	0	0	0	0	0	0	0	0	0	0	0	0	0
R5	0	0	0	0	0	0	0	0	0	0	0	0	0	0	0	0	0	0	0
合計	0	0	0	0	0	0	0	0	0	0	0	0	0	0	0	0	0	0	0

様式-3 被害額(百万円) 水系名: 梯川 河川名: 梯川 流量規模=1/5 平成55年度末

はん濫 ブロック	一般資産被害額							農作物被害額			公共土木 施設等 被害額	間接被害額					合計		
	家屋	家庭用品	事業所資産		農漁家資産		小計	水稻	畑作物	小計		家屋における応急対策				事業所に おける 応急活動 (事業所)		その他	小計
			償却	在庫	償却	在庫						営業停止	清掃労働	代替活動 (家庭)	小計				
L1	0	0	0	0	0	0	0	0	0	0	0	0	0	0	0	0	0	0	0
L2	0	0	0	0	0	0	0	0	0	0	0	0	0	0	0	0	0	0	0
R1	0	0	0	0	0	0	0	0	0	0	0	0	0	0	0	0	0	0	0
R2	0	0	0	0	0	0	0	0	0	0	0	0	0	0	0	0	0	0	0
R3	0	0	0	0	0	0	0	0	0	0	0	0	0	0	0	0	0	0	0
R4	0	0	0	0	0	0	0	0	0	0	0	0	0	0	0	0	0	0	0
R5	0	0	0	0	0	0	0	0	0	0	0	0	0	0	0	0	0	0	0
合計	0	0	0	0	0	0	0	0	0	0	0	0	0	0	0	0	0	0	0

様式-3 被害額(百万円) 水系名: 梯川 河川名: 梯川 流量規模=1/10 平成55年度末

はん濫 ブロック	一般資産被害額							農作物被害額			公共土木 施設等 被害額	間接被害額					合計		
	家屋	家庭用品	事業所資産		農漁家資産		小計	水稻	畑作物	小計		家屋における応急対策				事業所に おける 応急活動 (事業所)		その他	小計
			償却	在庫	償却	在庫						営業停止	清掃労働	代替活動 (家庭)	小計				
L1	0	0	0	0	0	0	0	0	0	0	0	0	0	0	0	0	0	0	0
L2	0	0	0	0	0	0	0	0	0	0	0	0	0	0	0	0	0	0	0
R1	0	0	0	0	0	0	0	0	0	0	0	0	0	0	0	0	0	0	0
R2	0	0	0	0	0	0	0	0	0	0	0	0	0	0	0	0	0	0	0
R3	0	0	0	0	0	0	0	0	0	0	0	0	0	0	0	0	0	0	0
R4	0	0	0	0	0	0	0	0	0	0	0	0	0	0	0	0	0	0	0
R5	0	0	0	0	0	0	0	0	0	0	0	0	0	0	0	0	0	0	0
合計	0	0	0	0	0	0	0	0	0	0	0	0	0	0	0	0	0	0	0

様式-3 被害額(百万円) 水系名: 梯川 河川名: 梯川 流量規模=1/30 平成55年度末

はん濫 ブロック	一般資産被害額							農作物被害額			公共土木 施設等 被害額	間接被害額					合計		
	家屋	家庭用品	事業所資産		農漁家資産		小計	水稻	畑作物	小計		家屋における応急対策				事業所に おける 応急活動 (事業所)		その他	小計
			償却	在庫	償却	在庫						営業停止	清掃労働	代替活動 (家庭)	小計				
L1	0	0	0	0	0	0	0	0	0	0	0	0	0	0	0	0	0	0	0
L2	0	0	0	0	0	0	0	0	0	0	0	0	0	0	0	0	0	0	0
R1	0	0	0	0	0	0	0	0	0	0	0	0	0	0	0	0	0	0	0
R2	0	0	0	0	0	0	0	0	0	0	0	0	0	0	0	0	0	0	0
R3	0	0	0	0	0	0	0	0	0	0	0	0	0	0	0	0	0	0	0
R4	0	0	0	0	0	0	0	0	0	0	0	0	0	0	0	0	0	0	0
R5	0	0	0	0	0	0	0	0	0	0	0	0	0	0	0	0	0	0	0
合計	0	0	0	0	0	0	0	0	0	0	0	0	0	0	0	0	0	0	0



様式-3 被害額(百万円) 水系名: 梯川 河川名: 梯川 流量規模=1/50 平成55年度末

はん濫 ブロック	一般資産被害額							農作物被害額			公共土木 施設等 被害額	間接被害額						合計	
	家屋	家庭用品	事業所資産		農漁家資産		小計	水稻	畑作物	小計		営業停止	家屋における応急対策			事業所に おける 応急活動 (事業所)	その他		小計
			償却	在庫	償却	在庫							清掃労働	代替活動 (家庭)	小計				
L1	4,118	1,949	1,997	569	3	1	8,637	60	0	60	14,630	921	139	259	398	280	0	1,599	24,926
L2	0	0	0	0	0	0	0	3	0	3	0	0	0	0	0	0	0	0	3
R1	0	0	0	0	0	0	0	0	0	0	0	0	0	0	0	0	0	0	0
R2	3,869	1,823	904	490	5	2	7,093	62	4	66	12,011	576	93	157	250	221	0	1,047	20,217
R3	845	455	92	65	3	1	1,461	29	0	29	2,471	48	19	24	43	33	0	124	4,085
R4	0	0	0	0	0	0	0	0	0	0	0	0	0	0	0	0	0	0	0
R5	210	100	13	9	0	0	332	8	0	8	561	9	4	5	9	9	0	27	928
合計	9,042	4,327	3,006	1,133	11	4	17,523	162	4	166	29,673	1,554	255	445	700	543	0	2,797	50,159

様式-3 被害額(百万円) 水系名: 梯川 河川名: 梯川 流量規模=1/100 平成55年度末

はん濫 ブロック	一般資産被害額							農作物被害額			公共土木 施設等 被害額	間接被害額						合計	
	家屋	家庭用品	事業所資産		農漁家資産		小計	水稻	畑作物	小計		営業停止	家屋における応急対策			事業所に おける 応急活動 (事業所)	その他		小計
			償却	在庫	償却	在庫							清掃労働	代替活動 (家庭)	小計				
L1	7,016	3,335	3,643	1,048	5	2	15,049	85	0	85	25,490	1,652	231	424	655	483	0	2,790	43,414
L2	0	0	0	0	0	0	0	3	0	3	0	0	0	0	0	0	0	0	3
R1	1,728	931	340	166	3	1	3,169	51	0	51	5,365	172	48	82	130	78	0	380	8,965
R2	5,555	2,785	1,308	737	6	3	10,394	76	4	80	17,605	770	128	210	338	320	0	1,428	29,507
R3	1,248	718	142	103	4	2	2,217	34	0	34	3,755	70	29	34	63	52	0	185	6,191
R4	3	1	0	0	0	0	4	7	0	7	7	0	0	0	0	0	0	0	18
R5	305	148	18	12	0	0	483	9	0	9	817	13	6	7	13	11	0	37	1,346
合計	15,855	7,918	5,451	2,066	18	8	31,316	265	4	269	53,039	2,677	442	757	1,199	944	0	4,820	89,444

様式-4 年平均被害軽減期待額（感度分析）

（資産+10%）

年平均被害軽減期待額 水系名: 梯川 河川名: 梯川 対象河道 平成25年度末→平成55年度末 単位: 百万円

発生確率	年平均超過確率	被害額 (百万円)			区間平均被害軽減額 ④ (百万円)	区間確率 ⑤	区間被害期待値 ④×⑤ (百万円)	累計 (百万円)	備考
		事業を実施しない場合 ①	事業を実施した場合 ②	軽減額 ③=①-②					
1/1.2	0.833	0	0	0					
					11,074	0.333	3,688	3,688	
1/2	0.500	22,148	0	22,148					
					49,607	0.167	8,284	11,972	
1/3	0.333	77,065	0	77,065					
					95,280	0.133	12,672	24,644	
1/5	0.200	113,495	0	113,495					
					133,161	0.100	13,316	37,960	
1/10	0.100	152,827	0	152,827					
					176,691	0.067	11,838	49,798	
1/30	0.033	200,554	0	200,554					
					181,647	0.013	2,361	52,159	
1/50	0.020	223,419	60,680	162,739					
					160,991	0.010	1,610	53,769	
1/100	0.010	267,483	108,240	159,243					

年平均被害軽減期待額 = 53,769 百万円

様式-4 年平均被害軽減期待額（感度分析）

（資産-10%）

年平均被害軽減期待額 水系名: 梯川 河川名: 梯川 対象河道 平成25年度末→平成55年度末 単位: 百万円

発生確率	年平均超過確率	被害額 (百万円)			区間平均被害軽減額 ④ (百万円)	区間確率 ⑤	区間被害期待値 ④×⑤ (百万円)	累計 (百万円)	備考
		事業を実施しない場合 ①	事業を実施した場合 ②	軽減額 ③=①-②					
1/1.2	0.833	0	0	0					
					9,152	0.333	3,048	3,048	
1/2	0.500	18,303	0	18,303					
					41,022	0.167	6,851	9,899	
1/3	0.333	63,740	0	63,740					
					78,773	0.133	10,477	20,376	
1/5	0.200	93,805	0	93,805					
					110,024	0.100	11,002	31,378	
1/10	0.100	126,242	0	126,242					
					145,923	0.067	9,777	41,155	
1/30	0.033	165,604	0	165,604					
					149,945	0.013	1,949	43,104	
1/50	0.020	184,444	50,159	134,285					
					132,793	0.010	1,328	44,432	
1/100	0.010	220,744	89,444	131,300					

年平均被害軽減期待額 = 44,432 百万円

様式-5 費用対便益（感度分析 全体事業費+10% 直轄河川改修事業の全体事業）

全体事業			水系名： 梯川						河川名： 梯川		(単位：百万円)			
年次	年度	t	便 益			費 用				費用便益比 B/C	純現在価値 B-C			
			便益①		残存価値 ②	建設費③		維持管理費④				計③+④		
			便益	現在価値			費用	現在価値	費用	現在価値	費用	現在価値		
施設整備期間（30年）	H25	0	0	0	0	0	0	0	0	0	0			
	H26	1	0	0	0	2,379	2,288	0	0	2,379	2,288			
	H27	2	2,749	2,542	2,542	2,474	2,287	0	0	2,474	2,287			
	H28	3	5,609	4,986	4,986	2,416	2,148	2	2	2,418	2,150			
	H29	4	8,400	7,180	7,180	2,466	2,108	4	3	2,470	2,111			
	H30	5	11,260	9,255	9,255	2,391	1,965	4	3	2,395	1,968			
	H31	6	14,023	11,083	11,083	2,328	1,840	6	5	2,334	1,845			
	H32	7	15,461	11,749	11,749	2,285	1,736	8	6	2,293	1,742			
	H33	8	16,864	12,322	12,322	2,284	1,669	9	7	2,293	1,676			
	H34	9	18,232	12,810	12,810	2,183	1,534	11	8	2,194	1,542			
	H35	10	19,600	13,241	13,241	2,183	1,475	13	9	2,196	1,484			
	H36	11	20,933	13,598	13,598	2,196	1,426	16	10	2,212	1,436			
	H37	12	22,266	13,907	13,907	2,190	1,368	16	10	2,206	1,378			
	H38	13	23,599	14,173	14,173	2,168	1,302	16	10	2,184	1,312			
	H39	14	24,932	14,398	14,398	2,218	1,281	16	9	2,234	1,290			
	H40	15	26,300	14,603	14,603	2,241	1,244	16	9	2,257	1,253			
	H41	16	27,668	14,772	14,772	2,226	1,188	36	19	2,262	1,207			
	H42	17	29,036	14,906	14,906	2,212	1,136	36	18	2,248	1,154			
	H43	18	30,368	14,990	14,990	2,155	1,064	36	18	2,191	1,082			
	H44	19	31,701	15,047	15,047	2,154	1,022	36	17	2,190	1,039			
	H45	20	33,034	15,076	15,076	2,226	1,016	36	16	2,262	1,032			
	H46	21	34,402	15,097	15,097	2,314	1,015	36	16	2,350	1,031			
	H47	22	35,805	15,108	15,108	2,314	976	36	15	2,350	991			
	H48	23	37,208	15,096	15,096	2,387	968	36	15	2,423	983			
	H49	24	38,681	15,090	15,090	2,387	931	36	14	2,423	945			
	H50	25	40,155	15,063	15,063	2,443	916	36	14	2,479	930			
	H51	26	41,628	15,015	15,015	2,474	892	36	13	2,510	905			
	H52	27	43,171	14,972	14,972	2,474	858	36	12	2,510	870			
	H53	28	44,679	14,899	14,899	2,416	806	36	12	2,452	818			
	H54	29	46,153	14,799	14,799	2,401	770	36	12	2,437	782			
H55	30	47,626	14,684	14,684	2,406	742	36	11	2,442	753				
施設完成後の評価期間（50年）	H56	31	49,099	14,556	14,556			36	11	36	11			
	H57	32	49,099	13,996	13,996			36	10	36	10			
	H58	33	49,099	13,458	13,458			36	10	36	10			
	H59	34	49,099	12,940	12,940			36	9	36	9			
	H60	35	49,099	12,442	12,442			36	9	36	9			
	H61	36	49,099	11,964	11,964			36	9	36	9			
	H62	37	49,099	11,504	11,504			36	8	36	8			
	H63	38	49,099	11,061	11,061			36	8	36	8			
	H64	39	49,099	10,636	10,636			36	8	36	8			
	H65	40	49,099	10,227	10,227			36	7	36	7			
	H66	41	49,099	9,833	9,833			36	7	36	7			
	H67	42	49,099	9,455	9,455			36	7	36	7			
	H68	43	49,099	9,092	9,092			36	7	36	7			
	H69	44	49,099	8,742	8,742			36	6	36	6			
	H70	45	49,099	8,406	8,406			36	6	36	6			
	H71	46	49,099	8,082	8,082			36	6	36	6			
	H72	47	49,099	7,772	7,772			36	6	36	6			
	H73	48	49,099	7,473	7,473			36	5	36	5			
	H74	49	49,099	7,185	7,185			36	5	36	5			
	H75	50	49,099	6,909	6,909			36	5	36	5			
	H76	51	49,099	6,643	6,643			36	5	36	5			
	H77	52	49,099	6,388	6,388			36	5	36	5			
	H78	53	49,099	6,142	6,142			36	5	36	5			
	H79	54	49,099	5,906	5,906			36	4	36	4			
	H80	55	49,099	5,679	5,679			36	4	36	4			
	H81	56	49,099	5,460	5,460			36	4	36	4			
	H82	57	49,099	5,250	5,250			36	4	36	4			
	H83	58	49,099	5,048	5,048			36	4	36	4			
	H84	59	49,099	4,854	4,854			36	4	36	4			
	H85	60	49,099	4,667	4,667			36	3	36	3			
H86	61	49,099	4,488	4,488			36	3	36	3				
H87	62	49,099	4,315	4,315			36	3	36	3				
H88	63	49,099	4,149	4,149			36	3	36	3				
H89	64	49,099	3,990	3,990			36	3	36	3				
H90	65	49,099	3,836	3,836			36	3	36	3				
H91	66	49,099	3,689	3,689			36	3	36	3				
H92	67	49,099	3,547	3,547			36	3	36	3				
H93	68	49,099	3,410	3,410			36	3	36	3				
H94	69	49,099	3,279	3,279			36	2	36	2				
H95	70	49,099	3,153	3,153			36	2	36	2				
H96	71	49,099	3,032	3,032			36	2	36	2				
H97	72	49,099	2,915	2,915			36	2	36	2				
H98	73	49,099	2,803	2,803			36	2	36	2				
H99	74	49,099	2,695	2,695			36	2	36	2				
H100	75	49,099	2,592	2,592			36	2	36	2				
H101	76	49,099	2,492	2,492			36	2	36	2				
H102	77	49,099	2,396	2,396			36	2	36	2				
H103	78	49,099	2,304	2,304			36	2	36	2				
H104	79	49,099	2,215	2,215			36	2	36	2				
H105	80	49,099	2,130	2,130			36	2	36	2				
合 計			3,246,493	705,661	159	705,820=B	69,391	39,971	2,477	552	71,868	40,523=C	17.4	665,297

様式-5 費用対便益（感度分析 全体事業費-10% 直轄河川改修事業の全体事業）

全体事業			水系名： 梯川						河川名： 梯川		(単位：百万円)			
年次	年度	t	便 益			費 用				費用便益比 B/C	純現在価値 B-C			
			便益①		残存価値 ②	建設費③		維持管理費④				計③+④		
			便益	現在価値			費用	現在価値	費用	現在価値	費用	現在価値		
施設整備期間（30年）	H25	0	0	0	0	0	0	0	0	0	0			
	H26	1	0	0	0	1,947	1,872	0	0	1,947	1,872			
	H27	2	2,749	2,542	2,542	2,024	1,871	0	0	2,024	1,871			
	H28	3	5,609	4,986	4,986	1,976	1,757	2	2	1,978	1,759			
	H29	4	8,400	7,180	7,180	2,018	1,725	4	3	2,022	1,728			
	H30	5	11,260	9,255	9,255	1,957	1,609	4	3	1,961	1,612			
	H31	6	14,023	11,083	11,083	1,904	1,505	6	5	1,910	1,510			
	H32	7	15,461	11,749	11,749	1,869	1,420	8	6	1,877	1,426			
	H33	8	16,864	12,322	12,322	1,868	1,365	9	7	1,877	1,372			
	H34	9	18,232	12,810	12,810	1,787	1,256	11	8	1,798	1,264			
	H35	10	19,600	13,241	13,241	1,787	1,207	13	9	1,800	1,216			
	H36	11	20,933	13,598	13,598	1,796	1,167	16	10	1,812	1,177			
	H37	12	22,266	13,907	13,907	1,792	1,119	16	10	1,808	1,129			
	H38	13	23,599	14,173	14,173	1,774	1,065	16	10	1,790	1,075			
	H39	14	24,932	14,398	14,398	1,814	1,048	16	9	1,830	1,057			
	H40	15	26,300	14,603	14,603	1,833	1,018	16	9	1,849	1,027			
	H41	16	27,668	14,772	14,772	1,822	973	36	19	1,858	992			
	H42	17	29,036	14,906	14,906	1,810	929	36	18	1,846	947			
	H43	18	30,368	14,990	14,990	1,763	870	36	18	1,799	888			
	H44	19	31,701	15,047	15,047	1,762	836	36	17	1,798	853			
	H45	20	33,034	15,076	15,076	1,822	832	36	16	1,858	848			
	H46	21	34,402	15,097	15,097	1,894	831	36	16	1,930	847			
	H47	22	35,805	15,108	15,108	1,894	799	36	15	1,930	814			
	H48	23	37,208	15,096	15,096	1,953	792	36	15	1,989	807			
	H49	24	38,681	15,090	15,090	1,953	762	36	14	1,989	776			
	H50	25	40,155	15,063	15,063	1,999	750	36	14	2,035	764			
	H51	26	41,628	15,015	15,015	2,024	730	36	13	2,060	743			
	H52	27	43,171	14,972	14,972	2,024	702	36	12	2,060	714			
	H53	28	44,679	14,899	14,899	1,976	659	36	12	2,012	671			
	H54	29	46,153	14,799	14,799	1,965	630	36	12	2,001	642			
H55	30	47,626	14,684	14,684	1,968	607	36	11	2,004	618				
施設完成後の評価期間（50年）	H56	31	49,099	14,556	14,556			36	11	36	11			
	H57	32	49,099	13,996	13,996			36	10	36	10			
	H58	33	49,099	13,458	13,458			36	10	36	10			
	H59	34	49,099	12,940	12,940			36	9	36	9			
	H60	35	49,099	12,442	12,442			36	9	36	9			
	H61	36	49,099	11,964	11,964			36	9	36	9			
	H62	37	49,099	11,504	11,504			36	8	36	8			
	H63	38	49,099	11,061	11,061			36	8	36	8			
	H64	39	49,099	10,636	10,636			36	8	36	8			
	H65	40	49,099	10,227	10,227			36	7	36	7			
	H66	41	49,099	9,833	9,833			36	7	36	7			
	H67	42	49,099	9,455	9,455			36	7	36	7			
	H68	43	49,099	9,092	9,092			36	7	36	7			
	H69	44	49,099	8,742	8,742			36	6	36	6			
	H70	45	49,099	8,406	8,406			36	6	36	6			
	H71	46	49,099	8,082	8,082			36	6	36	6			
	H72	47	49,099	7,772	7,772			36	6	36	6			
	H73	48	49,099	7,473	7,473			36	5	36	5			
	H74	49	49,099	7,185	7,185			36	5	36	5			
	H75	50	49,099	6,909	6,909			36	5	36	5			
	H76	51	49,099	6,643	6,643			36	5	36	5			
	H77	52	49,099	6,388	6,388			36	5	36	5			
	H78	53	49,099	6,142	6,142			36	5	36	5			
	H79	54	49,099	5,906	5,906			36	4	36	4			
	H80	55	49,099	5,679	5,679			36	4	36	4			
	H81	56	49,099	5,460	5,460			36	4	36	4			
	H82	57	49,099	5,250	5,250			36	4	36	4			
	H83	58	49,099	5,048	5,048			36	4	36	4			
	H84	59	49,099	4,854	4,854			36	4	36	4			
	H85	60	49,099	4,667	4,667			36	3	36	3			
H86	61	49,099	4,488	4,488			36	3	36	3				
H87	62	49,099	4,315	4,315			36	3	36	3				
H88	63	49,099	4,149	4,149			36	3	36	3				
H89	64	49,099	3,990	3,990			36	3	36	3				
H90	65	49,099	3,836	3,836			36	3	36	3				
H91	66	49,099	3,689	3,689			36	3	36	3				
H92	67	49,099	3,547	3,547			36	3	36	3				
H93	68	49,099	3,410	3,410			36	3	36	3				
H94	69	49,099	3,279	3,279			36	2	36	2				
H95	70	49,099	3,153	3,153			36	2	36	2				
H96	71	49,099	3,032	3,032			36	2	36	2				
H97	72	49,099	2,915	2,915			36	2	36	2				
H98	73	49,099	2,803	2,803			36	2	36	2				
H99	74	49,099	2,695	2,695			36	2	36	2				
H100	75	49,099	2,592	2,592			36	2	36	2				
H101	76	49,099	2,492	2,492			36	2	36	2				
H102	77	49,099	2,396	2,396			36	2	36	2				
H103	78	49,099	2,304	2,304			36	2	36	2				
H104	79	49,099	2,215	2,215			36	2	36	2				
H105	80	49,099	2,130	2,130			36	2	36	2				
合 計			3,246,493	705,661	131	705,792=B	56,775	32,706	2,477	552	59,252	33,258=C	21.2	672,534

様式-5 費用対便益（感度分析 全体工期+10% 直轄河川改修事業の全体事業）

全体事業			水系名： 梯川						河川名： 梯川				(単位：百万円)	
年次	年度	t	便益①		残存価値 (2)	計 (1)+(2)	建設費③		費用 維持管理費④		計③+④		費用便益比 B/C	純現在価値 B-C
			便益	現在価値			費用	現在価値	費用	現在価値	費用	現在価値		
施設整備期間 (33年)	H25	0	0	0		0	0	0	0	0	0			
	H26	1	0	0		0	1,966	1,890	0	0	1,966	1,890		
	H27	2	2,300	2,126		2,126	2,037	1,883	0	0	2,037	1,883		
	H28	3	4,684	4,164		4,164	2,006	1,783	1	1	2,007	1,784		
	H29	4	7,026	6,006		6,006	2,025	1,731	3	3	2,028	1,734		
	H30	5	9,395	7,722		7,722	2,001	1,645	4	3	2,005	1,648		
	H31	6	11,737	9,276		9,276	1,950	1,541	5	4	1,955	1,545		
	H32	7	14,023	10,656		10,656	1,909	1,451	7	5	1,916	1,456		
	H33	8	15,321	11,195		11,195	1,888	1,380	8	6	1,896	1,386		
	H34	9	16,619	11,676		11,676	1,871	1,315	9	6	1,880	1,321		
	H35	10	17,916	12,103		12,103	1,805	1,219	11	7	1,816	1,226		
	H36	11	19,144	12,436		12,436	1,805	1,172	13	8	1,818	1,180		
	H37	12	20,407	12,746		12,746	1,815	1,134	16	10	1,831	1,144		
	H38	13	21,634	12,993		12,993	1,810	1,087	16	10	1,826	1,097		
	H39	14	22,897	13,222		13,222	1,795	1,037	16	9	1,811	1,046		
	H40	15	24,125	13,396		13,396	1,820	1,011	16	9	1,836	1,020		
	H41	16	25,353	13,536		13,536	1,844	985	16	9	1,860	994		
	H42	17	26,615	13,663		13,663	1,846	948	25	13	1,871	961		
	H43	18	27,878	13,761		13,761	1,835	906	36	18	1,871	924		
	H44	19	29,141	13,832		13,832	1,814	861	36	17	1,850	878		
	H45	20	30,403	13,876		13,876	1,781	813	36	16	1,817	829		
	H46	21	31,631	13,881		13,881	1,786	784	36	16	1,822	800		
	H47	22	32,859	13,865		13,865	1,840	776	36	15	1,876	791		
	H48	23	34,122	13,844		13,844	1,913	776	36	15	1,949	791		
	H49	24	35,419	13,818		13,818	1,913	746	36	14	1,949	760		
	H50	25	36,752	13,786		13,786	1,961	736	36	14	1,997	750		
	H51	26	38,085	13,737		13,737	1,973	712	36	13	2,009	725		
	H52	27	39,453	13,683		13,683	2,000	694	36	12	2,036	706		
	H53	28	40,821	13,613		13,613	2,032	678	36	12	2,068	690		
	H54	29	42,189	13,528		13,528	2,045	656	36	12	2,081	668		
	H55	30	43,592	13,440		13,440	2,030	626	36	11	2,066	637		
	H56	31	44,995	13,339		13,339	1,994	591	36	11	2,030	602		
	H57	32	46,363	13,216		13,216	1,985	566	36	10	2,021	576		
H58	33	47,731	13,083		13,083	1,988	545	36	10	2,024	555			
施設完成後の 評価期間(50年)	H59	34	49,099	12,940		12,940			36	9	36	9		
	H60	35	49,099	12,442		12,442			36	9	36	9		
	H61	36	49,099	11,964		11,964			36	9	36	9		
	H62	37	49,099	11,504		11,504			36	8	36	8		
	H63	38	49,099	11,061		11,061			36	8	36	8		
	H64	39	49,099	10,636		10,636			36	8	36	8		
	H65	40	49,099	10,227		10,227			36	7	36	7		
	H66	41	49,099	9,833		9,833			36	7	36	7		
	H67	42	49,099	9,455		9,455			36	7	36	7		
	H68	43	49,099	9,092		9,092			36	7	36	7		
	H69	44	49,099	8,742		8,742			36	6	36	6		
	H70	45	49,099	8,406		8,406			36	6	36	6		
	H71	46	49,099	8,082		8,082			36	6	36	6		
	H72	47	49,099	7,772		7,772			36	6	36	6		
	H73	48	49,099	7,473		7,473			36	5	36	5		
	H74	49	49,099	7,185		7,185			36	5	36	5		
	H75	50	49,099	6,909		6,909			36	5	36	5		
	H76	51	49,099	6,643		6,643			36	5	36	5		
	H77	52	49,099	6,388		6,388			36	5	36	5		
	H78	53	49,099	6,142		6,142			36	5	36	5		
	H79	54	49,099	5,906		5,906			36	4	36	4		
	H80	55	49,099	5,679		5,679			36	4	36	4		
	H81	56	49,099	5,460		5,460			36	4	36	4		
	H82	57	49,099	5,250		5,250			36	4	36	4		
	H83	58	49,099	5,048		5,048			36	4	36	4		
	H84	59	49,099	4,854		4,854			36	4	36	4		
	H85	60	49,099	4,667		4,667			36	3	36	3		
	H86	61	49,099	4,488		4,488			36	3	36	3		
	H87	62	49,099	4,315		4,315			36	3	36	3		
	H88	63	49,099	4,149		4,149			36	3	36	3		
	H89	64	49,099	3,990		3,990			36	3	36	3		
	H90	65	49,099	3,836		3,836			36	3	36	3		
	H91	66	49,099	3,689		3,689			36	3	36	3		
H92	67	49,099	3,547		3,547			36	3	36	3			
H93	68	49,099	3,410		3,410			36	3	36	3			
H94	69	49,099	3,279		3,279			36	2	36	2			
H95	70	49,099	3,153		3,153			36	2	36	2			
H96	71	49,099	3,032		3,032			36	2	36	2			
H97	72	49,099	2,915		2,915			36	2	36	2			
H98	73	49,099	2,803		2,803			36	2	36	2			
H99	74	49,099	2,695		2,695			36	2	36	2			
H100	75	49,099	2,592		2,592			36	2	36	2			
H101	76	49,099	2,492		2,492			36	2	36	2			
H102	77	49,099	2,396		2,396			36	2	36	2			
H103	78	49,099	2,304		2,304			36	2	36	2			
H104	79	49,099	2,215		2,215			36	2	36	2			
H105	80	49,099	2,130		2,130			36	2	36	2			
H106	81	49,099	2,048		2,048			36	2	36	2			
H107	82	49,099	1,969		1,969			36	1	36	1			
H108	83	49,099	1,894		1,894			36	1	36	1			
合計			3,315,580	674,319	128	674,447=B	63,083	34,678	2,542	531	65,625	35,209=C	19.2	639,238

様式-5 費用対便益（感度分析 全体工期-10% 直轄河川改修事業の全体事業）

全体事業			水系名： 梯川										河川名： 梯川		(単位：百万円)	
年次	年度	t	便 益			費 用						費用便益比 B/C	純現在価値 B-C			
			便益①		残存価値 ②	計 ①+②	建設費③		維持管理費④		計③+④					
			便益	現在価値				費用	現在価値	費用	現在価値	費用	現在価値			
施設整備期間 (27年)	H25	0	0	0		0	0	0	0	0	0					
	H26	1	0	0		0	2,413	2,320	0	0	2,413	2,320				
	H27	2	3,450	3,190		3,190	2,487	2,299	1	1	2,488	2,300				
	H28	3	6,997	6,220		6,220	2,455	2,182	3	3	2,458	2,185				
	H29	4	10,503	8,978		8,978	2,461	2,104	4	3	2,465	2,107				
	H30	5	14,023	11,526		11,526	2,383	1,959	5	4	2,388	1,963				
	H31	6	15,601	12,330		12,330	2,325	1,837	7	6	2,332	1,843				
	H32	7	17,110	13,002		13,002	2,307	1,753	9	7	2,316	1,760				
	H33	8	18,653	13,630		13,630	2,226	1,627	11	8	2,237	1,635				
	H34	9	20,091	14,116		14,116	2,206	1,550	13	9	2,219	1,559				
	H35	10	21,564	14,568		14,568	2,217	1,498	16	11	2,233	1,509				
	H36	11	23,038	14,965		14,965	2,208	1,434	16	10	2,224	1,444				
	H37	12	24,476	15,288		15,288	2,205	1,377	16	10	2,221	1,387				
	H38	13	25,914	15,563		15,563	2,249	1,351	16	10	2,265	1,361				
	H39	14	27,422	15,836		15,836	2,256	1,303	27	16	2,283	1,319				
	H40	15	28,895	16,044		16,044	2,240	1,244	36	20	2,276	1,264				
	H41	16	30,368	16,214		16,214	2,194	1,171	36	19	2,230	1,190				
	H42	17	31,807	16,329		16,329	2,176	1,117	36	18	2,212	1,135				
	H43	18	33,245	16,411		16,411	2,242	1,107	36	18	2,278	1,125				
	H44	19	34,718	16,479		16,479	2,338	1,110	36	17	2,374	1,127				
	H45	20	36,261	16,549		16,549	2,352	1,073	36	16	2,388	1,089				
	H46	21	37,805	16,590		16,590	2,411	1,058	36	16	2,447	1,074				
	H47	22	39,383	16,618		16,618	2,434	1,027	36	15	2,470	1,042				
	H48	23	40,996	16,633		16,633	2,483	1,007	36	15	2,519	1,022				
	H49	24	42,645	16,637		16,637	2,499	975	36	14	2,535	989				
	H50	25	44,294	16,615		16,615	2,458	922	36	14	2,494	936				
	H51	26	45,907	16,558		16,558	2,428	876	36	13	2,464	889				
H52	27	47,486	16,469		16,469	2,430	843	36	12	2,466	855					
施設完成後の評価期間 (50年)	H53	28	49,099	16,373		16,373			36	12	36	12				
	H54	29	49,099	15,744		15,744			36	12	36	12				
	H55	30	49,099	15,138		15,138			36	11	36	11				
	H56	31	49,099	14,556		14,556			36	11	36	11				
	H57	32	49,099	13,996		13,996			36	10	36	10				
	H58	33	49,099	13,458		13,458			36	10	36	10				
	H59	34	49,099	12,940		12,940			36	9	36	9				
	H60	35	49,099	12,442		12,442			36	9	36	9				
	H61	36	49,099	11,964		11,964			36	9	36	9				
	H62	37	49,099	11,504		11,504			36	8	36	8				
	H63	38	49,099	11,061		11,061			36	8	36	8				
	H64	39	49,099	10,636		10,636			36	8	36	8				
	H65	40	49,099	10,227		10,227			36	7	36	7				
	H66	41	49,099	9,833		9,833			36	7	36	7				
	H67	42	49,099	9,455		9,455			36	7	36	7				
	H68	43	49,099	9,092		9,092			36	7	36	7				
	H69	44	49,099	8,742		8,742			36	6	36	6				
	H70	45	49,099	8,406		8,406			36	6	36	6				
	H71	46	49,099	8,082		8,082			36	6	36	6				
	H72	47	49,099	7,772		7,772			36	6	36	6				
	H73	48	49,099	7,473		7,473			36	5	36	5				
	H74	49	49,099	7,185		7,185			36	5	36	5				
	H75	50	49,099	6,909		6,909			36	5	36	5				
	H76	51	49,099	6,643		6,643			36	5	36	5				
	H77	52	49,099	6,388		6,388			36	5	36	5				
	H78	53	49,099	6,142		6,142			36	5	36	5				
	H79	54	49,099	5,906		5,906			36	4	36	4				
	H80	55	49,099	5,679		5,679			36	4	36	4				
	H81	56	49,099	5,460		5,460			36	4	36	4				
	H82	57	49,099	5,250		5,250			36	4	36	4				
H83	58	49,099	5,048		5,048			36	4	36	4					
H84	59	49,099	4,854		4,854			36	4	36	4					
H85	60	49,099	4,667		4,667			36	3	36	3					
H86	61	49,099	4,488		4,488			36	3	36	3					
H87	62	49,099	4,315		4,315			36	3	36	3					
H88	63	49,099	4,149		4,149			36	3	36	3					
H89	64	49,099	3,990		3,990			36	3	36	3					
H90	65	49,099	3,836		3,836			36	3	36	3					
H91	66	49,099	3,689		3,689			36	3	36	3					
H92	67	49,099	3,547		3,547			36	3	36	3					
H93	68	49,099	3,410		3,410			36	3	36	3					
H94	69	49,099	3,279		3,279			36	2	36	2					
H95	70	49,099	3,153		3,153			36	2	36	2					
H96	71	49,099	3,032		3,032			36	2	36	2					
H97	72	49,099	2,915		2,915			36	2	36	2					
H98	73	49,099	2,803		2,803			36	2	36	2					
H99	74	49,099	2,695		2,695			36	2	36	2					
H100	75	49,099	2,592		2,592			36	2	36	2					
H101	76	49,099	2,492		2,492			36	2	36	2					
H102	77	49,099	2,396		2,396			36	2	36	2					
合 計			3,177,602	739,164	162	739,326=B	63,083	38,124	2,412	573	65,495	38,697=C	19.1	700,629		

様式-5 費用対便益（感度分析 資産+10% 直轄河川改修事業の全体事業）

全体事業			水系名： 梯川						河川名： 梯川		(単位：百万円)			
年次	年度	t	便 益			費 用				費用便益比 B/C	純現在価値 B-C			
			便益①		残存価値 ②	建設費③		維持管理費④				計③+④		
			便益	現在価値			費用	現在価値	費用	現在価値	費用	現在価値		
施設整備期間（30年）	H25	0	0	0	0	0	0	0	0	0	0			
	H26	1	0	0	0	0	2,163	2,080	0	0	2,163	2,080		
	H27	2	3,010	2,783	0	2,783	2,249	2,079	0	0	2,249	2,079		
	H28	3	6,142	5,460	0	5,460	2,196	1,952	2	2	2,198	1,954		
	H29	4	9,198	7,862	0	7,862	2,242	1,916	4	3	2,246	1,919		
	H30	5	12,330	10,134	0	10,134	2,174	1,787	4	3	2,178	1,790		
	H31	6	15,355	12,135	0	12,135	2,116	1,672	6	5	2,122	1,677		
	H32	7	16,930	12,865	0	12,865	2,077	1,578	8	6	2,085	1,584		
	H33	8	18,467	13,494	0	13,494	2,076	1,517	9	7	2,085	1,524		
	H34	9	19,965	14,027	0	14,027	1,985	1,395	11	8	1,996	1,403		
	H35	10	21,463	14,500	0	14,500	1,985	1,341	13	9	1,998	1,350		
	H36	11	22,923	14,890	0	14,890	1,996	1,297	16	10	2,012	1,307		
	H37	12	24,382	15,229	0	15,229	1,991	1,244	16	10	2,007	1,254		
	H38	13	25,842	15,520	0	15,520	1,971	1,184	16	10	1,987	1,194		
	H39	14	27,302	15,766	0	15,766	2,016	1,164	16	9	2,032	1,173		
	H40	15	28,800	15,992	0	15,992	2,037	1,131	16	9	2,053	1,140		
	H41	16	30,298	16,176	0	16,176	2,024	1,081	36	19	2,060	1,100		
	H42	17	31,796	16,323	0	16,323	2,011	1,032	36	18	2,047	1,050		
	H43	18	33,256	16,416	0	16,416	1,959	967	36	18	1,995	985		
	H44	19	34,716	16,478	0	16,478	1,958	929	36	17	1,994	946		
	H45	20	36,175	16,510	0	16,510	2,024	924	36	16	2,060	940		
	H46	21	37,674	16,533	0	16,533	2,104	923	36	16	2,140	939		
	H47	22	39,210	16,545	0	16,545	2,104	888	36	15	2,140	903		
	H48	23	40,747	16,532	0	16,532	2,170	880	36	15	2,206	895		
	H49	24	42,360	16,526	0	16,526	2,170	847	36	14	2,206	861		
	H50	25	43,973	16,495	0	16,495	2,221	833	36	14	2,257	847		
	H51	26	45,587	16,443	0	16,443	2,249	811	36	13	2,285	824		
	H52	27	47,277	16,396	0	16,396	2,249	780	36	12	2,285	792		
	H53	28	48,929	16,317	0	16,317	2,196	732	36	12	2,232	744		
	H54	29	50,542	16,206	0	16,206	2,183	700	36	12	2,219	712		
H55	30	52,156	16,081	0	16,081	2,187	674	36	11	2,223	685			
施設完成後の評価期間（50年）	H56	31	53,769	15,940	0	15,940			36	11	36	11		
	H57	32	53,769	15,327	0	15,327			36	10	36	10		
	H58	33	53,769	14,738	0	14,738			36	10	36	10		
	H59	34	53,769	14,171	0	14,171			36	9	36	9		
	H60	35	53,769	13,626	0	13,626			36	9	36	9		
	H61	36	53,769	13,102	0	13,102			36	9	36	9		
	H62	37	53,769	12,598	0	12,598			36	8	36	8		
	H63	38	53,769	12,113	0	12,113			36	8	36	8		
	H64	39	53,769	11,647	0	11,647			36	8	36	8		
	H65	40	53,769	11,199	0	11,199			36	7	36	7		
	H66	41	53,769	10,769	0	10,769			36	7	36	7		
	H67	42	53,769	10,355	0	10,355			36	7	36	7		
	H68	43	53,769	9,956	0	9,956			36	7	36	7		
	H69	44	53,769	9,573	0	9,573			36	6	36	6		
	H70	45	53,769	9,205	0	9,205			36	6	36	6		
	H71	46	53,769	8,851	0	8,851			36	6	36	6		
	H72	47	53,769	8,511	0	8,511			36	6	36	6		
	H73	48	53,769	8,183	0	8,183			36	5	36	5		
	H74	49	53,769	7,869	0	7,869			36	5	36	5		
	H75	50	53,769	7,566	0	7,566			36	5	36	5		
	H76	51	53,769	7,275	0	7,275			36	5	36	5		
	H77	52	53,769	6,995	0	6,995			36	5	36	5		
	H78	53	53,769	6,726	0	6,726			36	5	36	5		
	H79	54	53,769	6,467	0	6,467			36	4	36	4		
	H80	55	53,769	6,219	0	6,219			36	4	36	4		
H81	56	53,769	5,980	0	5,980			36	4	36	4			
H82	57	53,769	5,750	0	5,750			36	4	36	4			
H83	58	53,769	5,528	0	5,528			36	4	36	4			
H84	59	53,769	5,316	0	5,316			36	4	36	4			
H85	60	53,769	5,111	0	5,111			36	3	36	3			
H86	61	53,769	4,915	0	4,915			36	3	36	3			
H87	62	53,769	4,726	0	4,726			36	3	36	3			
H88	63	53,769	4,544	0	4,544			36	3	36	3			
H89	64	53,769	4,369	0	4,369			36	3	36	3			
H90	65	53,769	4,201	0	4,201			36	3	36	3			
H91	66	53,769	4,040	0	4,040			36	3	36	3			
H92	67	53,769	3,884	0	3,884			36	3	36	3			
H93	68	53,769	3,735	0	3,735			36	3	36	3			
H94	69	53,769	3,591	0	3,591			36	2	36	2			
H95	70	53,769	3,453	0	3,453			36	2	36	2			
H96	71	53,769	3,320	0	3,320			36	2	36	2			
H97	72	53,769	3,193	0	3,193			36	2	36	2			
H98	73	53,769	3,070	0	3,070			36	2	36	2			
H99	74	53,769	2,952	0	2,952			36	2	36	2			
H100	75	53,769	2,838	0	2,838			36	2	36	2			
H101	76	53,769	2,729	0	2,729			36	2	36	2			
H102	77	53,769	2,624	0	2,624			36	2	36	2			
H103	78	53,769	2,523	0	2,523			36	2	36	2			
H104	79	53,769	2,426	0	2,426			36	2	36	2			
H105	80	53,769	2,333	0	2,333			36	2	36	2			
合 計			3,555,255	772,766	145	772,911=B	63,083	36,338	2,477	552	65,560	36,890=C	21.0	736,021

様式-5 費用対便益（感度分析 資産-10% 直轄河川改修事業の全体事業）

全体事業			水系名： 梯川						河川名： 梯川		(単位：百万円)			
年次	年度	t	便 益			費 用				費用便益比 B/C	純現在価値 B-C			
			便益①		残存価値 ②	建設費③		維持管理費④				計③+④		
			便益	現在価値			費用	現在価値	費用	現在価値	費用	現在価値		
施設整備期間（30年）	H25	0	0	0	0	0	0	0	0	0	0			
	H26	1	0	0	0	0	2,163	2,080	0	0	2,163	2,080		
	H27	2	2,488	2,300	2,300	2,300	2,249	2,079	0	0	2,249	2,079		
	H28	3	5,077	4,513	4,513	4,513	2,196	1,952	2	2	2,198	1,954		
	H29	4	7,603	6,499	6,499	6,499	2,242	1,916	4	3	2,246	1,919		
	H30	5	10,192	8,377	8,377	8,377	2,174	1,787	4	3	2,178	1,790		
	H31	6	12,693	10,031	10,031	10,031	2,116	1,672	6	5	2,122	1,677		
	H32	7	13,994	10,634	10,634	10,634	2,077	1,578	8	6	2,085	1,584		
	H33	8	15,264	11,153	11,153	11,153	2,076	1,517	9	7	2,085	1,524		
	H34	9	16,502	11,594	11,594	11,594	1,985	1,395	11	8	1,996	1,403		
	H35	10	17,740	11,985	11,985	11,985	1,985	1,341	13	9	1,998	1,350		
	H36	11	18,946	12,307	12,307	12,307	1,996	1,297	16	10	2,012	1,307		
	H37	12	20,152	12,587	12,587	12,587	1,991	1,244	16	10	2,007	1,254		
	H38	13	21,358	12,827	12,827	12,827	1,971	1,184	16	10	1,987	1,194		
	H39	14	22,564	13,030	13,030	13,030	2,016	1,164	16	9	2,032	1,173		
	H40	15	23,802	13,216	13,216	13,216	2,037	1,131	16	9	2,053	1,140		
	H41	16	25,039	13,369	13,369	13,369	2,024	1,081	36	19	2,060	1,100		
	H42	17	26,277	13,490	13,490	13,490	2,011	1,032	36	18	2,047	1,050		
	H43	18	27,483	13,566	13,566	13,566	1,959	967	36	18	1,995	985		
	H44	19	28,689	13,617	13,617	13,617	1,958	929	36	17	1,994	946		
	H45	20	29,896	13,644	13,644	13,644	2,024	924	36	16	2,060	940		
	H46	21	31,133	13,662	13,662	13,662	2,104	923	36	16	2,140	939		
	H47	22	32,403	13,673	13,673	13,673	2,104	888	36	15	2,140	903		
	H48	23	33,672	13,662	13,662	13,662	2,170	880	36	15	2,206	895		
	H49	24	35,006	13,657	13,657	13,657	2,170	847	36	14	2,206	861		
	H50	25	36,339	13,631	13,631	13,631	2,221	833	36	14	2,257	847		
	H51	26	37,672	13,588	13,588	13,588	2,249	811	36	13	2,285	824		
	H52	27	39,068	13,549	13,549	13,549	2,249	780	36	12	2,285	792		
	H53	28	40,433	13,483	13,483	13,483	2,196	732	36	12	2,232	744		
	H54	29	41,766	13,392	13,392	13,392	2,183	700	36	12	2,219	712		
H55	30	43,099	13,288	13,288	13,288	2,187	674	36	11	2,223	685			
施設完成後の評価期間（50年）	H56	31	44,432	13,172	13,172			36	11	36	11			
	H57	32	44,432	12,666	12,666			36	10	36	10			
	H58	33	44,432	12,179	12,179			36	10	36	10			
	H59	34	44,432	11,710	11,710			36	9	36	9			
	H60	35	44,432	11,260	11,260			36	9	36	9			
	H61	36	44,432	10,827	10,827			36	9	36	9			
	H62	37	44,432	10,410	10,410			36	8	36	8			
	H63	38	44,432	10,010	10,010			36	8	36	8			
	H64	39	44,432	9,625	9,625			36	8	36	8			
	H65	40	44,432	9,255	9,255			36	7	36	7			
	H66	41	44,432	8,899	8,899			36	7	36	7			
	H67	42	44,432	8,556	8,556			36	7	36	7			
	H68	43	44,432	8,227	8,227			36	7	36	7			
	H69	44	44,432	7,911	7,911			36	6	36	6			
	H70	45	44,432	7,607	7,607			36	6	36	6			
	H71	46	44,432	7,314	7,314			36	6	36	6			
	H72	47	44,432	7,033	7,033			36	6	36	6			
	H73	48	44,432	6,762	6,762			36	5	36	5			
	H74	49	44,432	6,502	6,502			36	5	36	5			
	H75	50	44,432	6,252	6,252			36	5	36	5			
	H76	51	44,432	6,012	6,012			36	5	36	5			
	H77	52	44,432	5,780	5,780			36	5	36	5			
	H78	53	44,432	5,558	5,558			36	5	36	5			
	H79	54	44,432	5,344	5,344			36	4	36	4			
	H80	55	44,432	5,139	5,139			36	4	36	4			
	H81	56	44,432	4,941	4,941			36	4	36	4			
	H82	57	44,432	4,751	4,751			36	4	36	4			
	H83	58	44,432	4,568	4,568			36	4	36	4			
	H84	59	44,432	4,393	4,393			36	4	36	4			
	H85	60	44,432	4,224	4,224			36	3	36	3			
H86	61	44,432	4,061	4,061			36	3	36	3				
H87	62	44,432	3,905	3,905			36	3	36	3				
H88	63	44,432	3,755	3,755			36	3	36	3				
H89	64	44,432	3,610	3,610			36	3	36	3				
H90	65	44,432	3,472	3,472			36	3	36	3				
H91	66	44,432	3,338	3,338			36	3	36	3				
H92	67	44,432	3,210	3,210			36	3	36	3				
H93	68	44,432	3,086	3,086			36	3	36	3				
H94	69	44,432	2,968	2,968			36	2	36	2				
H95	70	44,432	2,853	2,853			36	2	36	2				
H96	71	44,432	2,744	2,744			36	2	36	2				
H97	72	44,432	2,638	2,638			36	2	36	2				
H98	73	44,432	2,537	2,537			36	2	36	2				
H99	74	44,432	2,439	2,439			36	2	36	2				
H100	75	44,432	2,345	2,345			36	2	36	2				
H101	76	44,432	2,255	2,255			36	2	36	2				
H102	77	44,432	2,168	2,168			36	2	36	2				
H103	78	44,432	2,085	2,085			36	2	36	2				
H104	79	44,432	2,005	2,005			36	2	36	2				
H105	80	44,432	1,928	1,928			36	2	36	2				
合 計			2,937,950	638,613	145	638,758=B	63,083	36,338	2,477	552	65,560	36,890=C	17.3	601,868



様式-6 事業費の内訳書（直轄河川改修事業の全体事業）

事業費の内訳書

河川事業

事業名	梯川直轄河川改修事業（全体事業費）
-----	-------------------

※（ ）欄に残事業費、全体事業費の別を記入すること。

評価年度	H25	再評価
------	-----	-----

※ 評価の種類（新規事業採択時評価、再評価、完了後の事後評価）の別を記入すること。

区分	費目	工種	単位	H25評価		備考
				数量	金額 (百万円)	
工事費			式	1	45,920	
	本工事費		式	1	24,478	
		堤防整備	m	10,845	4,016	
		護岸	m	19,327	5,948	
		河道掘削	千m <sup>3</sup>	1,101	10,909	
		樋管	基	1	125	
		梯川逆水門	式	1	3,480	
附帯工事費		式	1	21,442		
用地費及補償費			式	1	1,762	
	用地費		m <sup>2</sup>	1式	932	
	補償費		戸	1式	830	
間接経費			式	1	6,294	
工事諸費			式	1	9,107	
事業費 計			式	1	63,083	

維持管理費			式	1	2,477	
-------	--	--	---	---	-------	--

- ※1 事業費については、事業の執行状況を踏まえて再評価ごとに適宜見直すこと。
- ※2 「工種」及び「金額」については、原則、治水経済調査マニュアル（案）に準拠して記載すること。
- ※3 上記によらないものについては、過去の類似の実績等に基づき記載すること。
- ※4 備考欄に、一式計上している工種の内容等を記載すること。