

河川事業の再評価資料

〔信濃川【下流】直轄河川改修事業〕

平成 23 年 11 月

北陸地方整備局

目 次

1. 河川の概要	- 1 -
1) 流域の概要	- 1 -
2) 主要な災害	- 4 -
2. 事業概要	- 10 -
1) 事業の経緯	- 10 -
2) 改修の変遷	- 11 -
3) 治水計画の概要	- 15 -
3. 今後の河川改修事業	- 19 -
1) 今後の整備内容	- 19 -
2) 当面の河川改修事業内容及び整備手順	- 19 -
4. 事業の投資効果	- 21 -
1) 費用対効果分析（費用対便益）	- 21 -
2) 氾濫シミュレーション結果	- 26 -
3) コスト縮減の取り組み	- 29 -
5. 事業を巡る社会情勢等	- 30 -
1) 地域の開発状況	- 30 -
2) 地域の協力体制	- 31 -
3) 関連事業との整合	- 33 -
6. 対応方針	- 34 -

1. 河川の概要

1) 流域の概要

信濃川の下流部は、河床勾配が約1/4、000の緩流河川である。海岸砂丘に閉ざされた水はけの悪い低平地（ゼロメートル地帯を含む）が形成され、平常時よりポンプ施設による排水に頼らざるを得ない状況である。また、どこで堤防が決壊しても氾濫流が想定氾濫区域の大部分に広がる傾向がある他、長期間にわたり浸水が継続することが想定される。

○水源 : 信濃川（長野県南佐久郡甲武信ヶ岳 標高 2,475m）
: 刈谷田川（新潟県魚沼市守門岳 標高 1,537m）
: 五十嵐川（新潟県魚沼市鳥帽子山 標高 1,350m）

○流域面積 : 11,900km²

○幹川流路延長 : 367 km

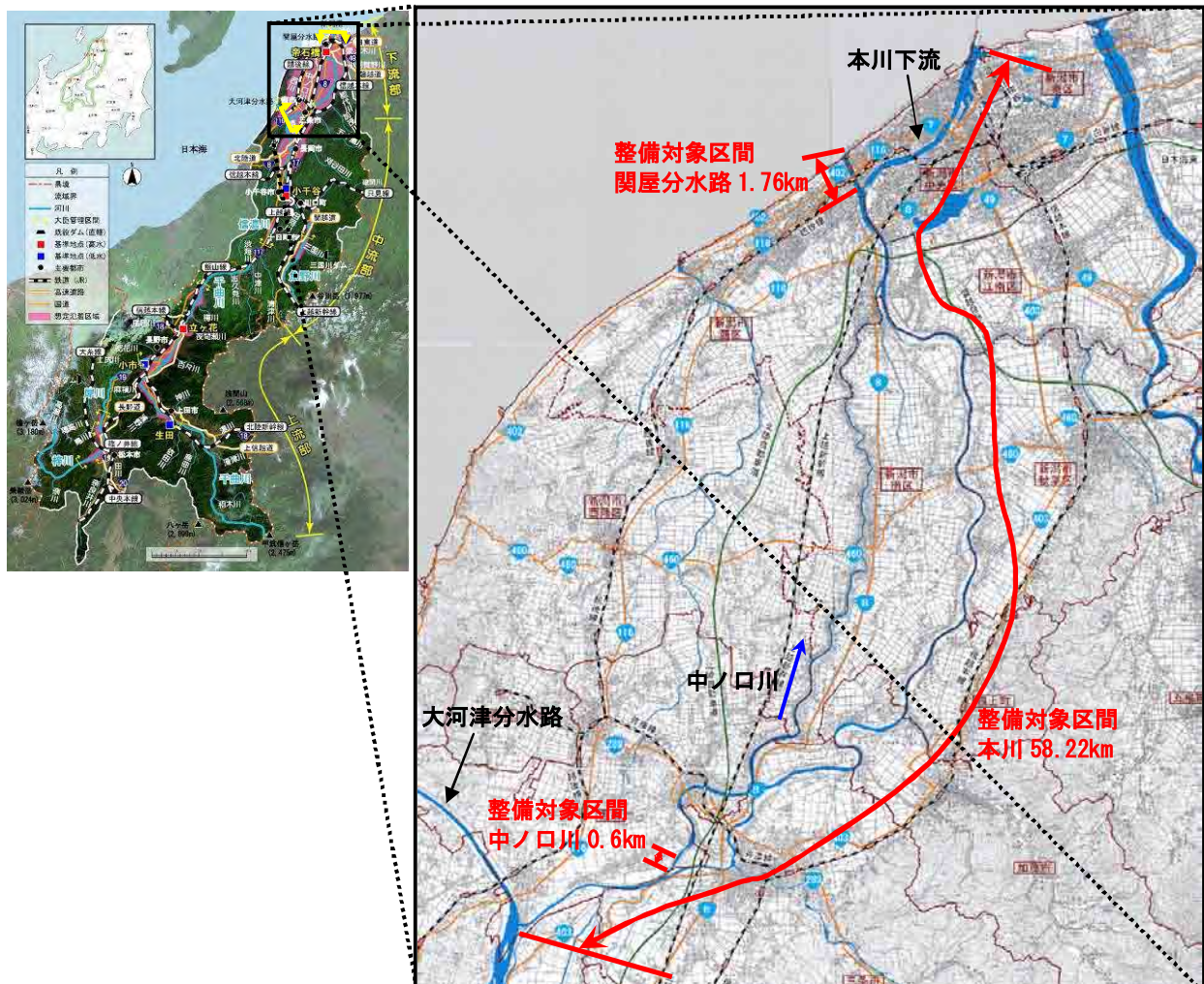
○大臣管理区間 : 60.58km（信濃川下流河川事務所管内）
本川 58.22km、関屋分水路 1.76km、中ノ口川 0.6km

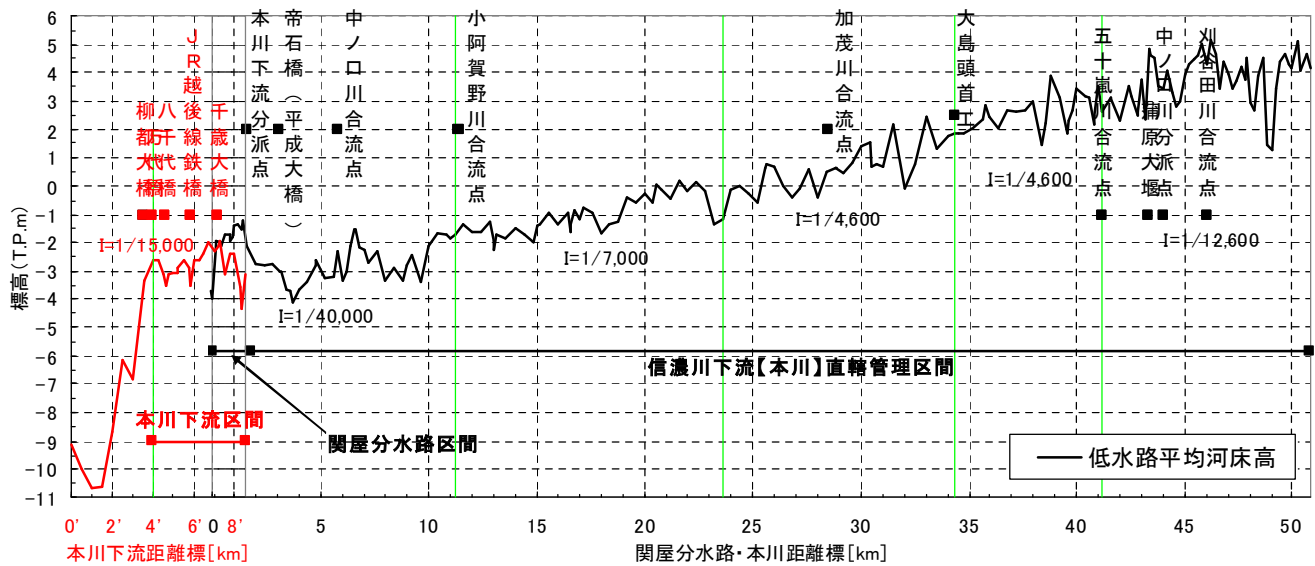
○流域内市町村 : 25市17町18村
新潟市、長岡市、三条市、長野市、松本市、上田市、佐久市
（10万人以上）

○沿川市町村 : 5市1町（信濃川下流河川事務所管内）
新潟市、長岡市、燕市、三条市、加茂市、田上町

○流域内人口 : 約 290 万人

○年平均降水量 : 約 1,800mm 新潟（気象庁 1981年～2010年平均値）





信濃川本川・本川下流縦断面図



本川 0k 付近



本川 2k 付近



本川 6k 付近 中ノ口川合流点



本川 20k 付近 小須戸橋合流点



本川 33k 付近 蛇行区間



本川 41k 付近 五十嵐川合流点



本川 44k 付近 中ノ口川分派点



本川 50. 8k 付近 可動堰・洗堰



本川下流 4k 付近 萬代橋



本川下流分派点 8k 付近 信濃川水門

2) 主要な災害

明治年代の横田切れ、大正年代の曾川切れなど大河津分水通水以前には度重なる洪水の被害があった。

大河津分水通水以降は目立った洪水は無かったが、戦後、流域の開発が進んだことなどから資産が集中しており、昭和36年、昭和42年、昭和53年にも大きな洪水被害が発生した他、平成16年7月には、支川の刈谷田川、五十嵐川等で破堤が生じ、甚大な被害が発生しているほか、今年（平成23年）7月新潟・福島豪雨により各水位観測所で観測開始から既往最大水位となる洪水が発生した。

また、低平な地形という特徴から内水氾濫も発生しており、特に平成10年8月には新潟市を中心に甚大な内水被害が発生している。

主要洪水一覧表

発生年月日 (発生要因)	帝石橋地点 実測流量	被災状況等
明治29年7月「横田切れ」 (前線)	不明	死傷者75名、流失家屋25,000戸
大正6年10月「曾川切れ」 (台風)	不明	死傷者76名、流失家屋19戸
昭和36年8月 (台風)	1,666m ³ /s	死者3名、全壊家屋80戸、 半壊・床上浸水2,407戸、床下浸水7,138戸
昭和39年7月 (前線)	1,116m ³ /s	全壊家屋20戸、半壊・床上浸水2,730戸、 床下浸水13,970戸
昭和42年8月 (前線)	1,374m ³ /s	全壊家屋21戸、半壊・床上浸水5,072戸、 床下浸水12,496戸
昭和53年6月 (前線)	2,270m ³ /s	全壊家屋21戸、床上浸水4,207戸、 半壊家屋10戸、床下浸水9,035戸
平成10年8月 (前線)	1,488m ³ /s	半壊家屋3戸、床上浸水1,422戸 床下浸水8,842戸
平成16年7月 (前線)	2,485m ³ /s	死者15名、全壊家屋169戸、半壊家屋810戸 床上浸水10,712戸、床下浸水6,359戸
平成23年7月 (前線)	3,402m ³ /s (速報値)	・五十嵐川流域笠堀雨量観測所での総降水量(暫定値)が1,000mmを超える ・洪水予報・水防警報を行う全観測所で観測開始より既往最高水位を更新

※被害状況の出典は「水害統計」他

〈明治 29 年 7 月洪水 横田切れ〉

明治 29 年（1896 年）7 月 22 日の朝、現在の分水町横田の堤防が決壊し、新潟市までの西蒲原郡一帯 18,000ha が泥海と化した。被害は、死傷者 75 名、流出家屋が 25,000 戸に及んだ。



宝光院（新潟市西区）



横田切れ洪水絵巻き

〈大正 6 年洪水 曾川切れ〉

大正 6 年（1917 年）、新潟市天野地先で堤防が決壊し、亀田郷一帯の 8,000ha が泥海となった切れ口を止める工事は 50 日以上もかかり、5 万人もの住民が水害に苦しんだと言われている。



水浸しになった沼垂

〈昭和 36 年 8 月 5 日洪水〉

台風 10 号のもたらした集中豪雨による洪水により、支川刈谷田川、五十嵐川の堤防が溢水、決壊し、死者 3 人を含む大被害があった。また、支川中ノ口川の富月橋付近では、水防作業中に土俵がなくなりやむなく米俵で水を防いだ。



米俵により水防作業を行った中ノ口川とその沿川

〈昭和53年6月26日洪水〉

梅雨前線の活発化により洪水が発生し、五十嵐川、能代川、西川などで堤防が溢水、決壊し、信濃川下流でも白根市を中心に16箇所で約2,000人の水防団が出動した。このうち大郷橋左岸は土のう積みによりかろうじて溢水を免れた。被害は内水被害が多く、田畑の浸水16,000ha、床上床下浸水13,242戸に達した。



中ノ口川合流点の洪水状況



浸水範囲



大郷橋左岸



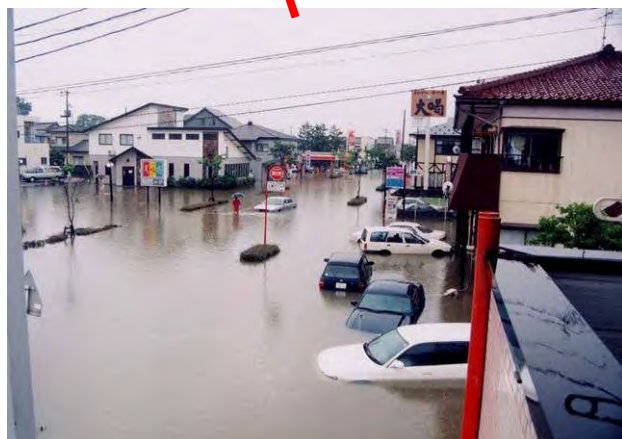
臼井橋左岸

〈平成 10 年 8 月 4 日洪水〉

新潟地方気象台観測史上最大の 60 分間降水量 97mm、日降水量 265mm を記録した 8.4 水害は、ポンプによる強制排水に依存せざるを得ない新潟市内の各地域において、半壊家屋 3 戸、床上床下浸水家屋 10,264 戸、農地湛水面積 3,959ha という被害を及ぼした。



新潟市笹出線



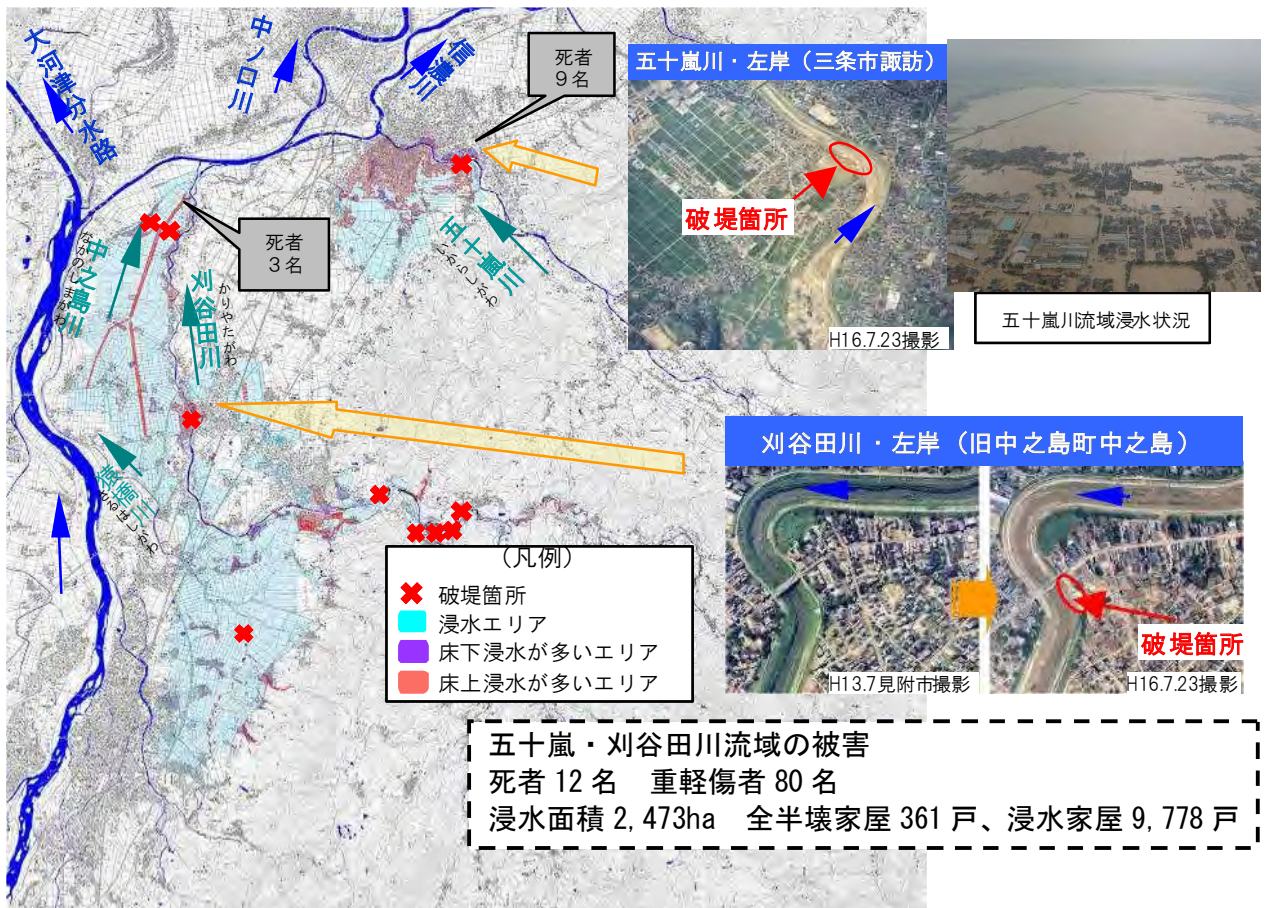
新潟市大堀幹線



湛水した都市緑化フェア会場

〈平成 16 年 7 月新潟・福島豪雨 平成 16 年 7 月 13 日洪水〉

日本海上で停滞した梅雨前線沿いに積乱雲が次々に発生し、五十嵐川・刈谷田川流域に移動。局地的な集中豪雨が大雨をもたらし、栃尾観測所（气象台）では、昭和 10 年以降最大日雨量（421mm）を記録。この集中豪雨により、五十嵐川、刈谷田川では堤防が決壊し、甚大な被害が発生した他、信濃川下流の基準点：帝石橋において、昭和 53 年 6 月洪水を上回る既往最大流量（2,485 m³/s）を観測した。



五十嵐川の破堤状況

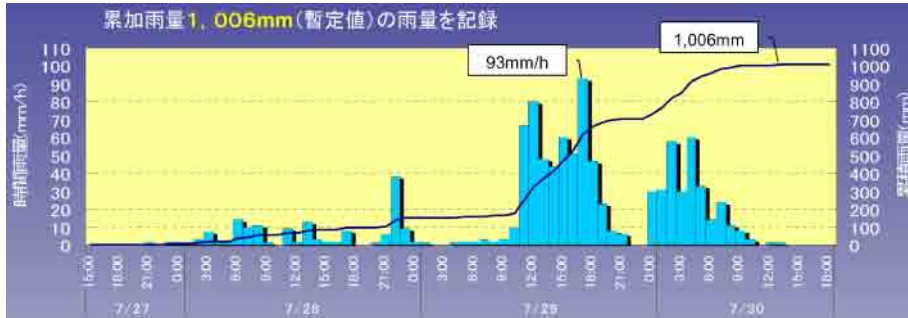


刈谷田川の破堤状況(旧中之島町)

〈平成23年7月新潟・福島豪雨 平成23年7月29日洪水〉

平成23年7月26日未明から、県内上空付近では朝鮮半島から関東の東に停滞していた前線に、南の太平洋高気圧から暖かい湿った空気、北のオホーツク海高気圧から冷たい湿った空気が流れ込み、前線の活動が活発化した。その結果、積乱雲が次々と発生し、27日夕方から新潟県及び福島県を中心に雨が降り、五十嵐川流域の笠堀雨量観測所で、7月27日21時から30日13時までの総降水量(暫定値)が1,000mmを超えるなど、各地で記録的な大雨となった。

◆笠堀雨量観測所 時間降水量図

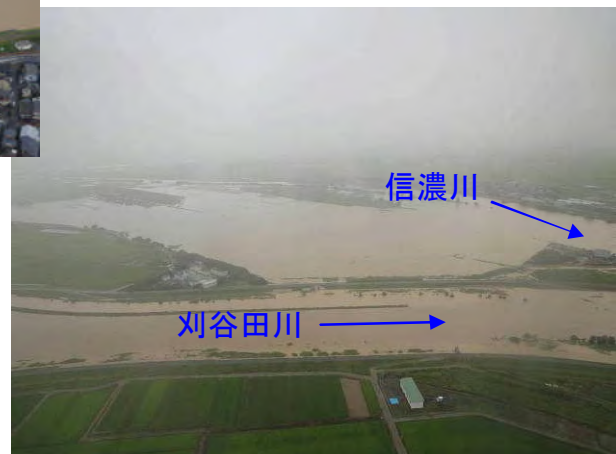


	尾崎	荒町	保明新田	臼井橋	新酒屋	帝石橋
計画高水位	13.20	12.25	9.60	7.08	5.84	3.97
はん濫危険水位	11.08		8.42			3.37
はん濫注意水位	8.70	8.50	5.60	3.40	2.80	1.80
昭和36年8月	11.86	-	-	-	-	2.67
昭和44年8月	10.24	-	7.82	-	3.75	2.22
昭和53年6月	10.53	10.51	7.45	-	4.13	2.00
昭和63年7月	9.06	8.83	6.85	4.32	3.05	1.45
平成16年7月	11.02	10.78	8.20	5.03	3.75	1.98
平成23年7月	12.64	12.56	9.82	6.55	5.14	2.93

全ての観測所で既往最高水位を記録



小須戸橋付近の出水状況 (H23. 7. 30 撮影)



刈谷田川合流点より上流の浸水状況 (H23. 7. 30 撮影)

2. 事業概要

1) 事業の経緯

明治 2年 5月	明治元年5月洪水を契機に信濃川分水工事（大河津分水）に着手 （大河津～寺泊間における地すべり発生及び資金不足により中止）
明治 8年～明治35年	長岡―新潟間74km 信濃川河身改修計画立案 水制工法を用いた低水路工事と高水路工事を実施
明治29年 7月 （横田切れ）	現在の分水町横田の堤防が300mにわたり破堤。 濁流は新潟市まで達し、西蒲原一帯に甚大な被害を及ぼす。
明治42年～大正12年	大河津分水路の開削工事（計画洪水流量5,570m ³ /s） 分水路延長L=10km、川幅（分派点730m、河口180m）
大正12年～大正15年	信濃川河道改修（計画洪水流量5,570m ³ /s） 寺泊～大河津に着手、大正15年通水。大河津～小千谷間：L=30km
昭和 2年～昭和 6年	昭和2年6月に大河津分水路自在堰が陥落したため、可動堰、第一・第二床固他4床固 を施工、昭和6年完成
昭和 2年～昭和 9年	万代橋＝白山運動場を河状整理（1,880m ³ /s）
昭和 8年～昭和24年	河状整理計画を新潟県で立案したが実施に至らず。 計画高水流量1,530m ³ /s→1,960m ³ /s→2,100m ³ /sと変更していく
昭和27年～昭和34年	第1期計画として経済効果の大きい小阿賀野川合流点下流の低水路工事を実施
昭和34年～昭和37年	第2期計画として全川にわたり低水路工事を実施
昭和39年 3月 2日	関屋分水路全体計画が認可され工事着工
昭和40年 4月	1級河川に指定され関屋分水路事業直轄移管又河口より13.32kmが直轄管理となる。 信濃川水系工事実施基本計画（前）施行で計画高水流量3,200m ³ /sに変更
昭和46年 4月	河口より58.22kmの全川が直轄管理となる
昭和47年 8月10日	関屋分水路通水
昭和49年 4月	信濃川水系工事実施基本計画改定、基準点：帝石橋において4,000m ³ /sに変更
昭和53年 6月26日	梅雨前線豪雨による出水、帝石橋流量2,250m ³ /s
昭和56年 3月	関屋分水路事業概成
昭和56年 4月	「堤防低部対策事業」着手
昭和63年 5月	信濃川本川下流改修事業起工式（やすらぎ堤）
平成 3年	「堤防強化対策事業」着手
平成10年 8月 4日	新潟市周辺を中心に集中豪雨、鳥屋野潟、西川で内水被害発生
平成16年 7月13日	「平成16年7月新潟・福島豪雨」による出水（7.13洪水）、帝石橋流量2,485m ³ /s
平成16年12月	河川災害復旧等関連緊急事業着手
平成20年6月	信濃川水系河川整備基本方針策定
平成21年	河川災害復旧等関連緊急事業竣工
平成23年7月	「平成23年新潟・福島豪雨」による出水、帝石橋流量3,402m ³ /s（速報値 観測史上最大）

2) 改修の変遷

- 信濃川水系は昭和40年に一級水系に指定され、河口から上流13.32km地点までが直轄管理区間となり、計画高水流量を帝石橋地点3,200m³/sと定めた。
- 昭和39年に新潟県により着手した関屋分水路事業も直轄事業に移管され、昭和47年に通水した。
- 昭和46年に13.32km地点から大河津洗堰まで直轄編入するとともに、昭和49年には計画高水流量を帝石橋地点4,000m³/sとした。
- 以降、中ノ口水門(昭和54年完成)、蒲原大堰(昭和59年完成)を建設した他、昭和53年洪水を契機として、堤防低部対策・堤防強化対策事業により堤防整備を進めた。
- 信濃川水門下流における流下能力の不足や鋼矢板護岸の老朽化等により、昭和58年に本川下流改修事業に着手し、整備を進めている。
- 平成10年8月洪水を受け、鳥屋野潟排水機場の整備(平成15年完成)や、西川排水機場の排水能力の増強(平成16年完成)を実施している。
- 平成16年7月洪水を受け、河川災害復旧等関連緊急(復緊)事業により上流支川整備による流量増に対応した河川整備として、小阿賀野川合流点～刈谷田川合流点までの堤防の完成堤化を実施した。全川で約9割が完成堤化。

《これまでの整備箇所位置図》



関屋分水路

- ・ 事業着手：昭和 39 年～昭和 47 年
- ・ 整備内容：関屋分水路の構想は、文政年間 (1818～1829) に横山太郎兵衛が土地改良等を目的として提唱したのが初めてと言われている。主に新潟市を洪水から守るため、長さ約 1.8km、川幅が約 240～290m の人工水路を掘削した。また新潟大堰と信濃川水門を設置し、信濃川の水量を調節している。



関屋分水路 掘削前



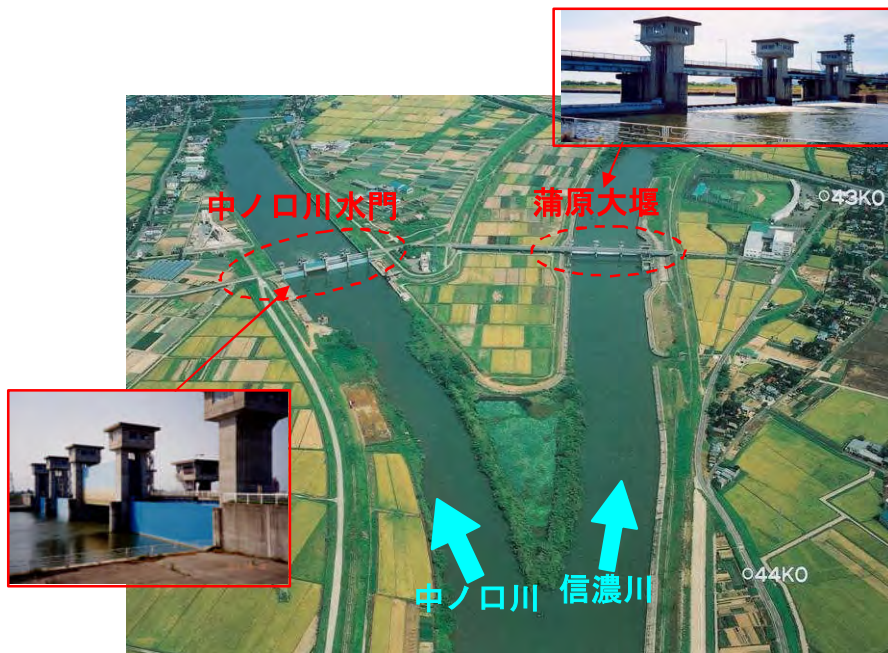
現在の関屋分水路

蒲原大堰・中ノ口川水門

- ・ 事業着手：昭和 49 年～昭和 54 年
- ・ 整備内容：中ノ口川は、昭和 33 年頃から中心部の旧白根市を中心に地盤沈下が著しくなり、洪水の流下能力が低下した。しかし、沿川は家屋連担地区であり堤防の拡築は困難であったため、昭和 49 年、信濃川・中ノ口川分派点の中ノ口川側に、流量規制を目的とする中ノ口川水門の設置に着手、昭和 54 年に完成した。また、低水時においては中ノ口川へ必要な流水を分派できなかったため、昭和 59 年、信濃川側に蒲原大堰を設置し、低水時の計画的な分派に対処することとした。



S36 年洪水時の米俵による水防状況 (中ノ口川)



現在の中ノ口川分派点 (蒲原大堰・中ノ口川水門)

西川排水機場

- ・ 事業着手：昭和 53 年～平成 5 年、平成 11 年～平成 15 年
- ・ 整備内容：西川下流域は地盤が低いうえに、昭和 40 年代から急激な市街地化が進展し、洪水時には内水が排除できず、ポンプによる強制排水を行っていた。昭和 53 年洪水で市街地一面に洪水被害が生じたため、内水排除を目的とした西川排水機場が排水量 $40\text{m}^3/\text{s}$ で平成 5 年度までに段階的に整備された。平成 10 年集中豪雨では、ポンプ処理能力を超えたため、平成 11 年度に『床上浸水対策特別緊急事業』を着手し、平成 16 年に竣工した。この結果、排水能力が $65\text{m}^3/\text{s}$ に増強された。



昭和 53 年被害状況 (坂井橋上流左岸破堤)



西川排水機場



平成 10 年集中豪雨の状況

鳥屋野潟排水機場

- ・ 事業着手：平成 11 年～平成 15 年
- ・ 整備内容：低平地で構成される鳥屋野潟流域では、排水をポンプに頼らざるを得ないが、既存の親松排水機場のみでは流域の都市化や異常気象による流出量の増大に対応しきれなかったため、平成 10 年 8 月の出水時には、床上・床下浸水 6,874 戸（事業所含む）、一般被害額で約 976 億円もの被害が発生した。これにより、床上浸水解消、溢水被害軽減を目的に河川激甚災害対策特別緊急事業に着手した。



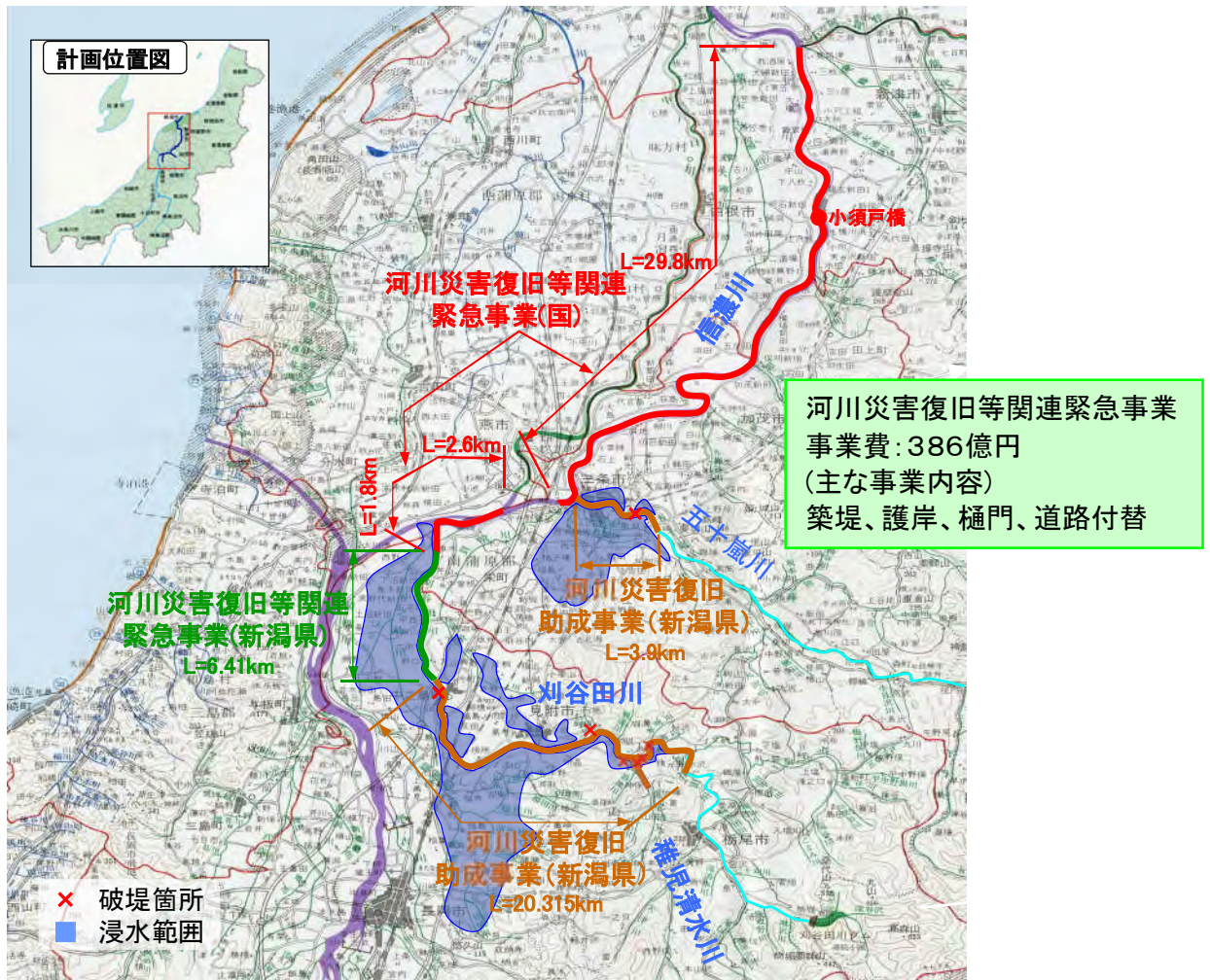
幹線道路の浸水状況 (新潟市笹出線)



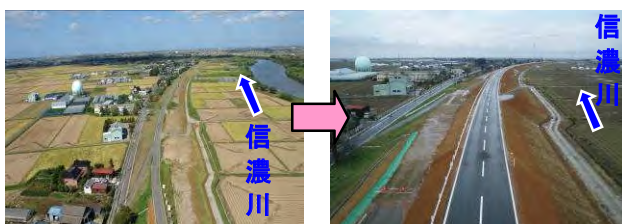
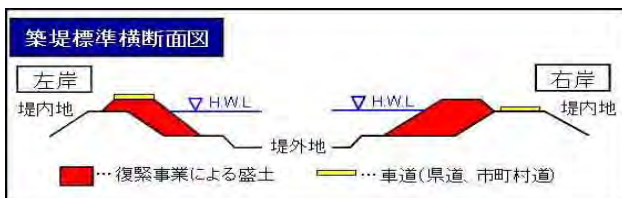
鳥屋野潟排水機場

河川災害復旧等関連緊急事業（復緊事業）

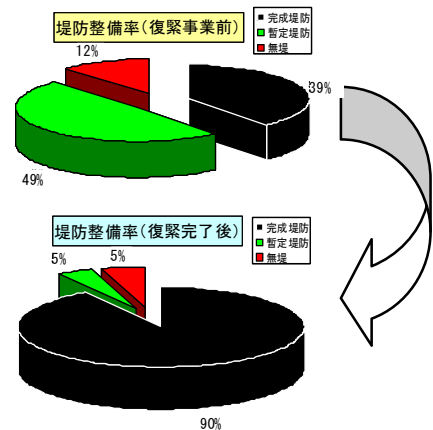
- ・ 事業着手：平成 16 年～平成 21 年
- ・ 整備内容：平成 16 年 7 月 13 日に発生した新潟・福島豪雨は、前線の停滞により狭い範囲に集中豪雨をもたらし、平年 7 月の 1 ヶ月分降水量を大きく上回る雨がたった 1 日間に降った事により、信濃川下流域において破堤・越水により、12 名の方が亡くなるなど、激甚な被害が発生した（7.13 水害）。この災害に対して、五十嵐川・刈谷田川の改修により流量増となる信濃川下流において、その受け皿確保として国において「河川災害復旧等関連緊急事業」（以下、復緊事業）に着手し、上下流一貫の緊急的な治水事業を実施した。



復緊事業 事業計画



復緊築堤標準断面図



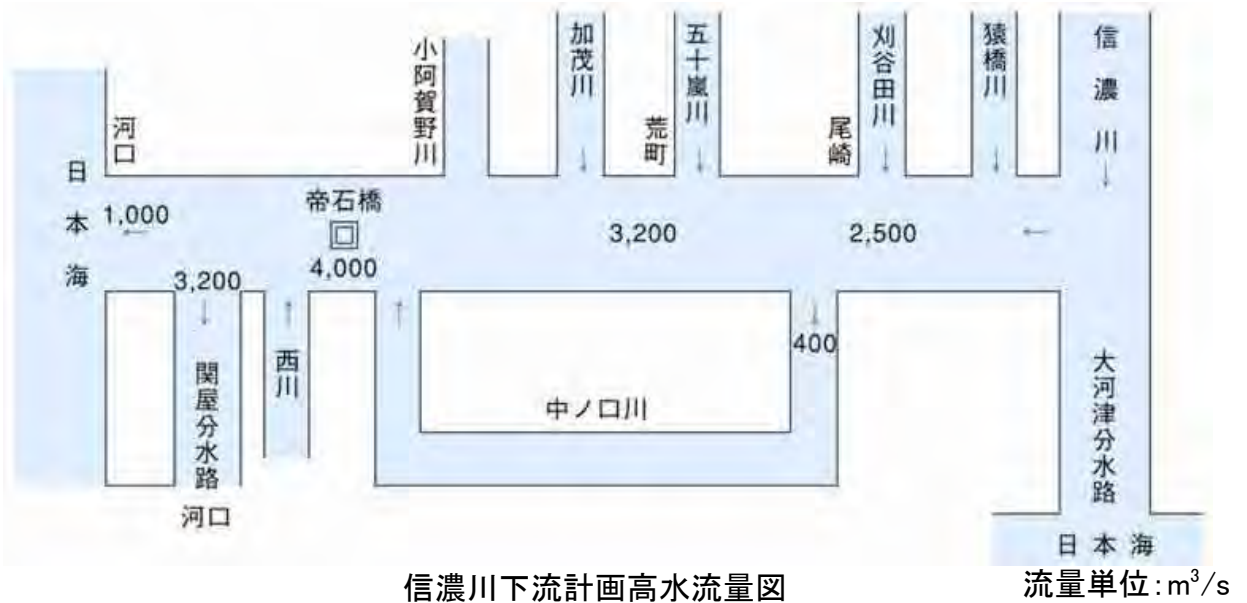
※ 堤防整備率 = 完成堤防延長 / 堤防必要区間延長
復緊事業前後の堤防整備率

3) 治水計画の概要

①信濃川水系河川整備基本方針(平成20年6月策定)

現計画は、平成20年6月に策定された。計画の概要は以下の通りである。

○計画規模	: 1/150 確率
○計画雨量	: 270mm/2日(帝石橋上流域)
○基本高水のピーク流量	: 4,200m ³ /s(帝石橋地点)
○河道への配分量	: 4,000m ³ /s



信濃川下流 帝石橋基準点 (平成大橋地点)

②信濃川水系河川整備計画(策定中)

(1)信濃川水系河川整備計画の策定経緯 ※策定中

平成 20 年 6 月 11 日	信濃川水系河川整備基本方針の策定
平成 20 年 8 月 12 日～	ホームページ開設 (関係資料の閲覧、意見聴取)
平成 20 年 8 月 21 日	信濃川水系学識者会議 第1回全体調整会議 (本会議、河川整備基本方針、河川整備計画について)
平成 20 年 9 月 24 日	信濃川水系学識者会議 第1回下流部会 (河川整備基本方針、河川整備計画について)
平成 20 年 10 月 25 日 平成 20 年 10 月 26 日	第1回信濃川下流住民懇談会(新潟会場、三条会場) (住民意見聴取)
平成 20 年 10 月 29 日	第1回信濃川下流沿川自治体懇談会 (関係地方公共団体の意見聴取)
平成 21 年 2 月 12 日	信濃川水系学識者会議 第2回下流部会 (現在までの取り組み状況)
平成 21 年 3 月 12 日	信濃川水系学識者会議 第2回全体調整会議 (各部会意見の報告、学識者会議意見のとりまとめ)

○地域住民意見聴取

地域住民からの意見聴取は、ホームページによるアンケートを実施し、治水、地域防災、河川管理、利水・環境利用等について信濃川水系の河川整備計画に向けた意見の募集を行った。

○アンケート調査の実施概要

項目	内容
調査時期	平成 20 年 8 月～平成 22 年 3 月 (HPでの意見募集は継続中)
調査場所	信濃川水系流域及びその他
調査対象者	信濃川水系流域に居住する住民 HP閲覧者(居住地域は問わない)
調査方法	HP上へのアンケート項目の掲載

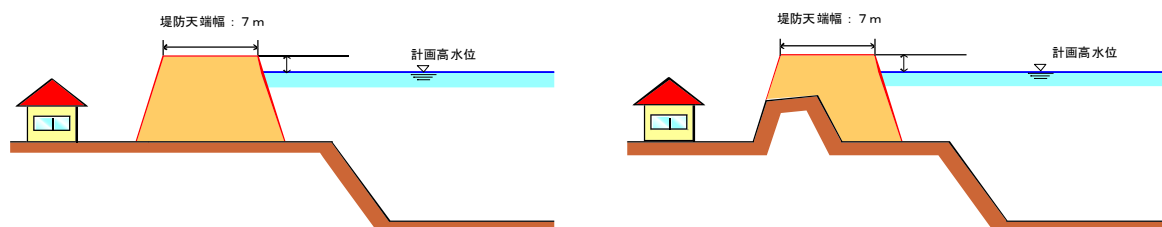
(2)事業評価の事業概要

今後 30 年間で戦後最大規模の洪水を安全に流下させるための事業内容を想定し、事業評価を実施する。

【主な事業内容】

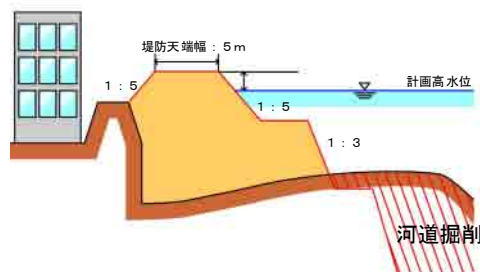
○堤防の整備

無堤区間及び堤防の高さや幅が不足している区間で、洪水時に家屋等への被害が生じる恐れのある区間において、築堤や堤防嵩上げ等を実施する。



無堤区間の堤防整備イメージ
(大河津地区)

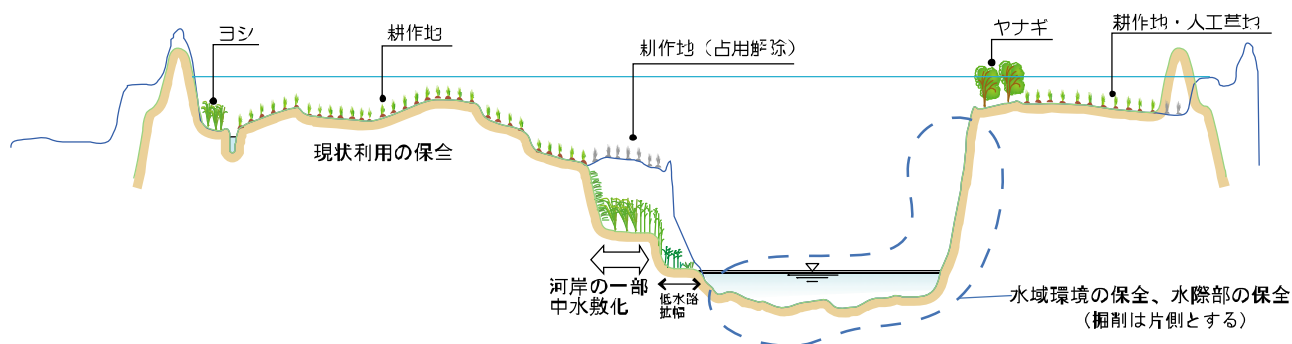
暫定堤区間の堤防整備イメージ



やすらぎ堤施工区間の堤防整備イメージ
(本川下流部)

○河道掘削

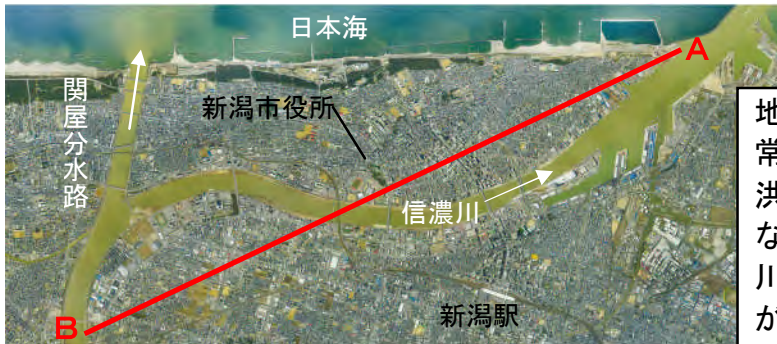
必要な河道断面が確保されていない区間について、堤防整備済みの場合にも、家屋等への被害が想定されるため、河道掘削を実施する。なお実施にあたっては、動植物の生息・生育・繁殖環境に配慮する。



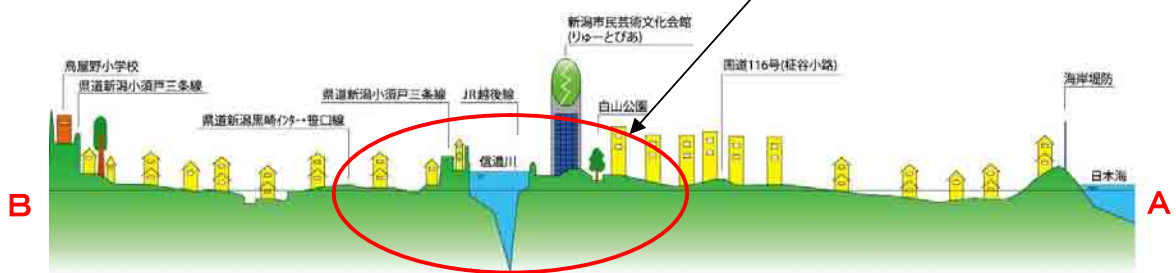
河道掘削イメージ(本川：中流部)

○耐震化

平常時並びに洪水時における分流操作が必要な堰・水門、背後にゼロメートル地帯を抱える堤防、排水施設などの河川管理施設について、耐震対策を行い地震後の壊滅的被害を防止する。



地震により河川管理施設が正常に作動しなくなった場合、洪水を安全に流す事が難しくなり、ひとたびはん濫すれば川より低いゼロメートル地帯が長期に亘って浸水する



3. 今後の河川改修事業

1) 今後の整備内容

- ・信濃川下流域全体の治水安全度の向上を念頭に置き、戦後発生した主要な洪水に相当する規模の洪水を中ノ口川等の支派川も含めて被害が生じないように安全に流下させる。
- ・平常時並びに洪水時における分流操作が必要な堰・水門、背後にゼロメートル地帯を抱える堤防、排水施設などの河川管理施設について、耐震対策を行い地震後の壊滅的被害を防止する。

以上を目標に整備を実施するものである。

○堤防の整備

無堤区間及び堤防の高さや幅が不足している区間で、洪水時に家屋等への被害が生じる恐れのある区間において築堤や堤防嵩上げ等を実施する。

○河道掘削

洪水を安全に流すために必要な河道断面が確保されていない区間について、堤防整備済みの場合にも、家屋等への被害が想定されるため、河道掘削を実施する。なお実施にあたっては、動植物の生息・生育・繁殖環境に配慮する。

○耐震対策

平常時並びに洪水時における分流操作が必要な堰・水門、背後にゼロメートル地帯を抱える堤防、排水施設などの河川管理施設について、耐震対策を行い地震後の壊滅的被害を防止する。

2) 当面の河川改修事業内容及び整備手順

○堤防の整備

- ・本川下流部において安全に洪水を流下できるよう、「やすらぎ堤」の右岸上所地区、左岸関新地区において堤防整備を実施する。
- ・H23.7 新潟・福島豪雨による洪水で浸水被害の発生した信濃川・刈谷田川合流点より上流の本川において、左岸大河津地区、右岸西野地区の無堤、弱小堤区間堤防整備を実施する。

○河道掘削

- ・H23.7 新潟・福島豪雨による洪水で計画高水位を超過した信濃川本川区間において、水位低減により計画高水位未満で安全に流下させるため、河道掘削を実施する。
- ・信濃川下流部で安全に洪水を流下できるよう関屋分水路の河道掘削を実施する。

- ゼロメートル地帯で特に堤内地盤が低い箇所を優先し、信濃川水門、堤防の耐震対策を実施する。

河川整備の手順

	整備メニュー	当面の整備【6年間】 (H24年～29年)	24年間 (H30年～H53年)
信濃川下流	●堤防整備	→ 上所、関新、大河津、西野	→
	●河道掘削	→	→
	●河川管理施設耐震	→	→
関屋分水路	●河道掘削	→	

〈河川改修事業の概要〉



4. 事業の投資効果

1) 費用対効果分析（費用対便益）

○河川整備計画の全体事業（残事業）

総費用（C）＝481 億円　総便益（B）＝6,668 億円　B/C＝13.9

○当面 6 年間の事業

総費用（C）＝275 億円　総便益（B）＝2,793 億円　B/C＝10.2

○費用対便益の感度分析

項目	残事業費		残工期		資産	
	+10%	-10%	+10%	-10%	+10%	-10%
河川整備計画の全体事業（残事業）	12.7	15.2	13.8	13.9	15.2	12.5

治水経済調査の基本的な考え方

堤防等の治水施設の整備によってもたらされる経済的な便益や費用対便益を計測することを目的として実施。

治水施設の整備による便益

- ・ 水害により生じる人命被害と直接的または間接的な資産被害を軽減することによって生じる可処分所得の増加（便益）
- ・ 水害が減少することによる土地の生産性向上に伴う便益
- ・ 治水安全度向上に伴う精神的な安心感

※上記のうち、便益として換算できるもののみ考慮

治水施設の整備費用

- ・ 今後投資する費用
- ・ 完成後、維持管理に要する費用（評価期間 50 年と想定）

治水経済調査を行うにあたっての想定

①被害防止便益算定の際の想定

- ・ 氾濫区域内の資産
- ・ 水害から通常の社会経済活動に戻るための時間
- ・ 破堤地点、洪水規模
- ・ 被害防止便益の算定に用いる資産等の基礎数量や被害率等

②治水施設の費用算定の際の想定

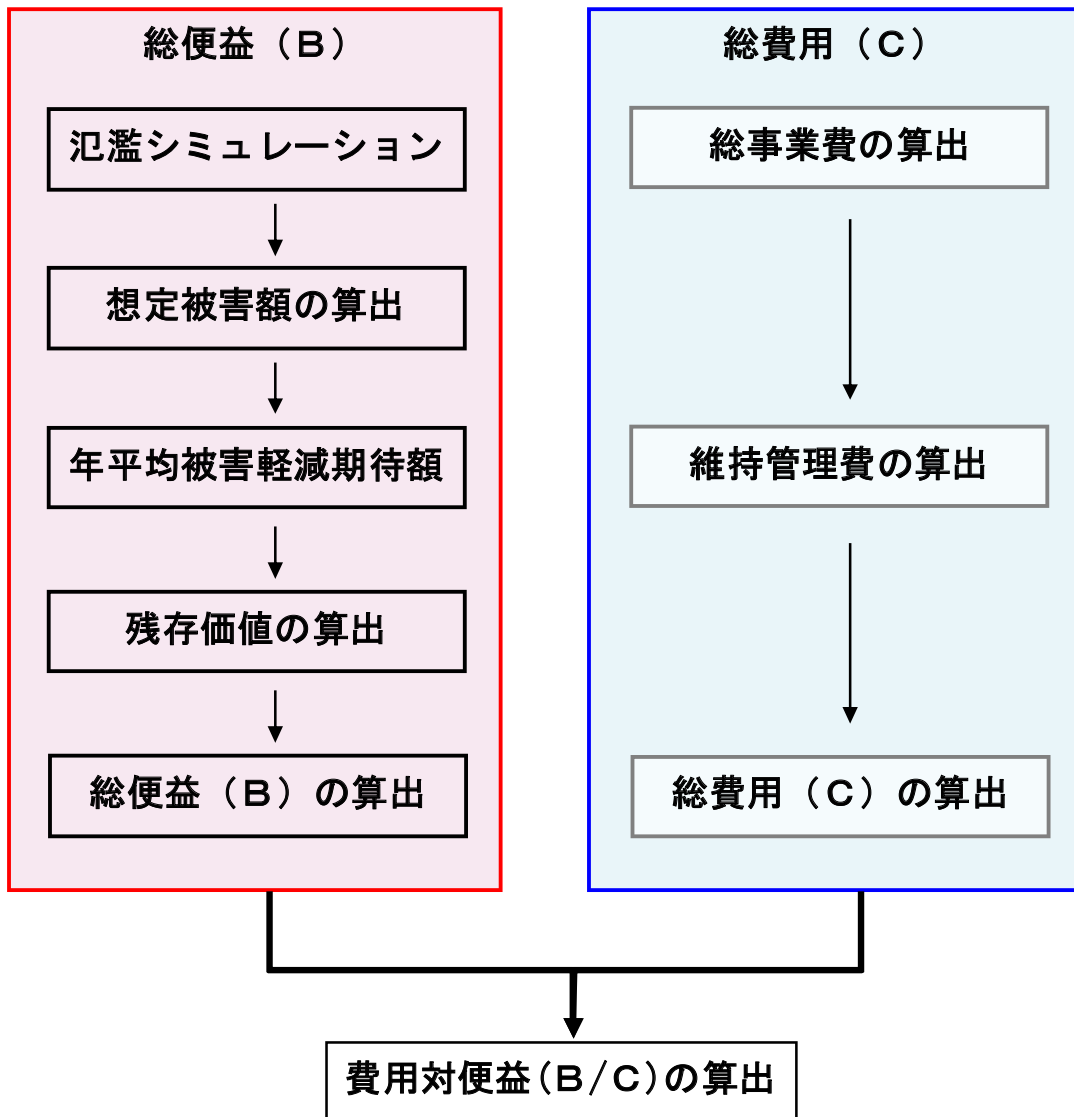
- ・ 整備に要する期間、投資計画

■ 治水事業の主な評価

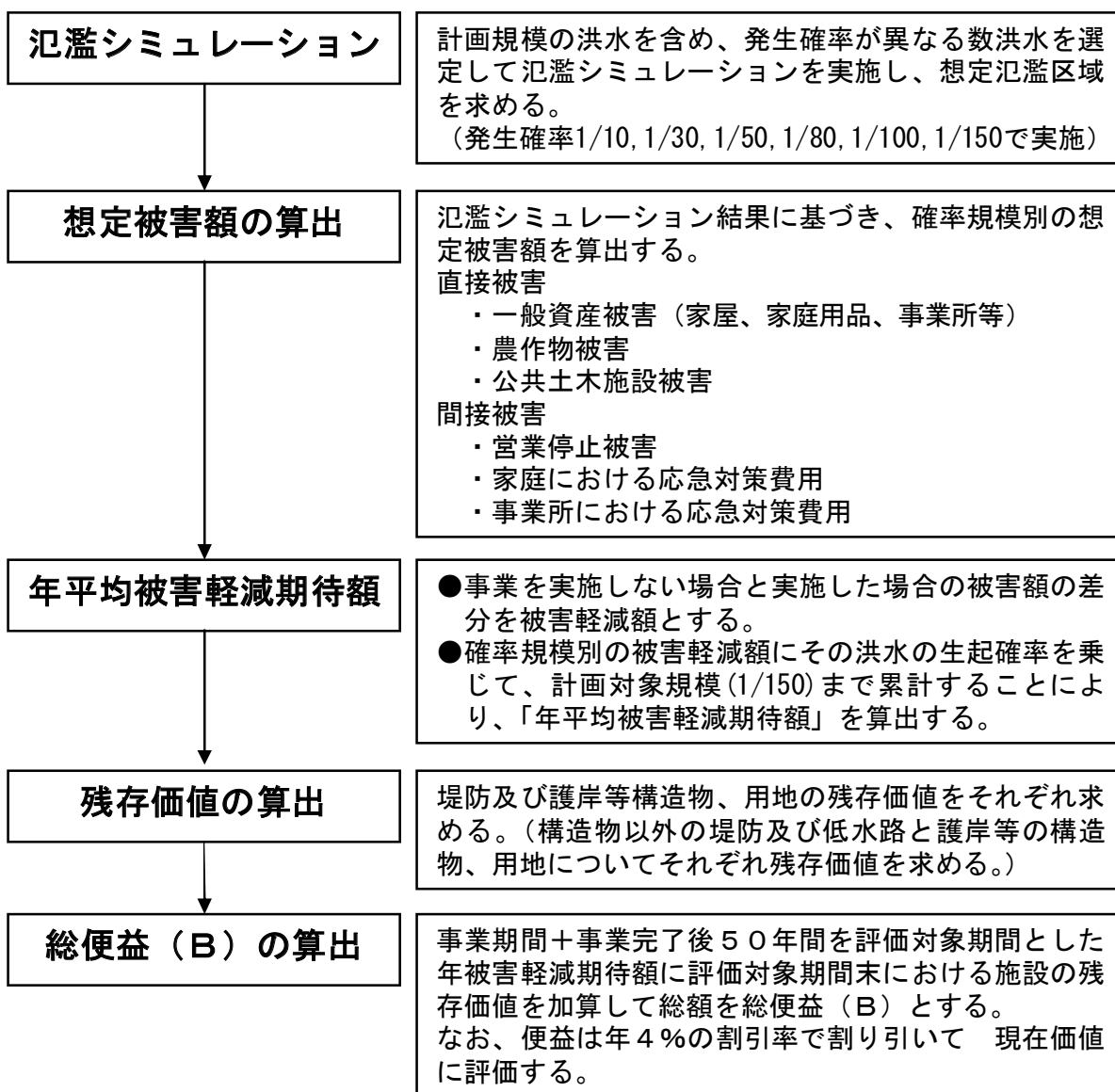
		分類		効果（被害）の内容	
被害防止 間接被害	直接被害	資産被害 抑止効果	一般資産被害	家屋	浸水による家屋等の被害
			家庭用品	家財・自動車の浸水被害、ただし、美術品や貴金属等は算定していない	
			事業所償却資産	事業所固定資産のうち、土地・建物を除いた償却資産の浸水被害	
			事業所在庫資産	事業所在庫品の浸水被害	
			農漁家償却資産	農漁業生産に係わる農漁家の固定資産のうち、土地・建物を除いた償却資産の浸水被害	
			農漁家在庫資産	農漁家の在庫品の浸水被害	
		農産物被害	浸水による農作物の被害		
	公共土木施設等被害	道路、橋梁、下水道、都市施設、電力、ガス、水道、鉄道、電話、農地、農業用施設等	公共土木施設、公益事業施設、農地、水路等の農業用施設等の浸水被害		
	人身被害抑止効果			人命損傷	
	事後被害	稼働被害 抑止効果	営業停止被害	家計	浸水した世帯の平時の家事労働、余暇活動等が阻害される被害
				事業所	浸水した事業所の生産の停止・停滞（生産高の減少）
				公共・公益サービス	公共・公益サービスの停止・停滞
		事後的被害 抑止効果	応急対策費用	家計	浸水世帯の清掃等の事後活動、飲料水等の代替品購入に伴う新たな出費等の被害
				事業所	家計と同様の被害
				国・地方公共団体	家計と同様の被害および市町村等が交付する緊急的な融資の利子や見舞金等
交通途絶による被害			道路、鉄道、空港、港湾等	道路や鉄道等の交通途絶に伴う周辺地域を含めた波及被害	
ライフライン切断による波及被害			電力、水道、ガス、通信等	電力、ガス、水道等の供給停止に伴う周辺地域を含めた波及被害	
営業停止波及被害		中間製品の不足による周辺事業所の生産量の減少や病院等の公共・公益サービスの停止等による周辺地域を含めた波及被害			
精神的被害 抑止効果		資産被害に伴うもの		資産の被害による精神的打撃	
	稼働被害に伴うもの		稼働被害に伴う精神的打撃		
	人身被害に伴うもの		人身被害に伴う精神的打撃		
	事後的被害に伴うもの		清掃労働等による精神的打撃		
	波及被害に伴うもの		波及被害に伴う精神的打撃		
高度化便益				治水安全度の向上による地価の上昇等	

■：便益算定に計上している項目

■ 費用対便益 (B/C) の算出の流れ



■ 総便益（B）の算出

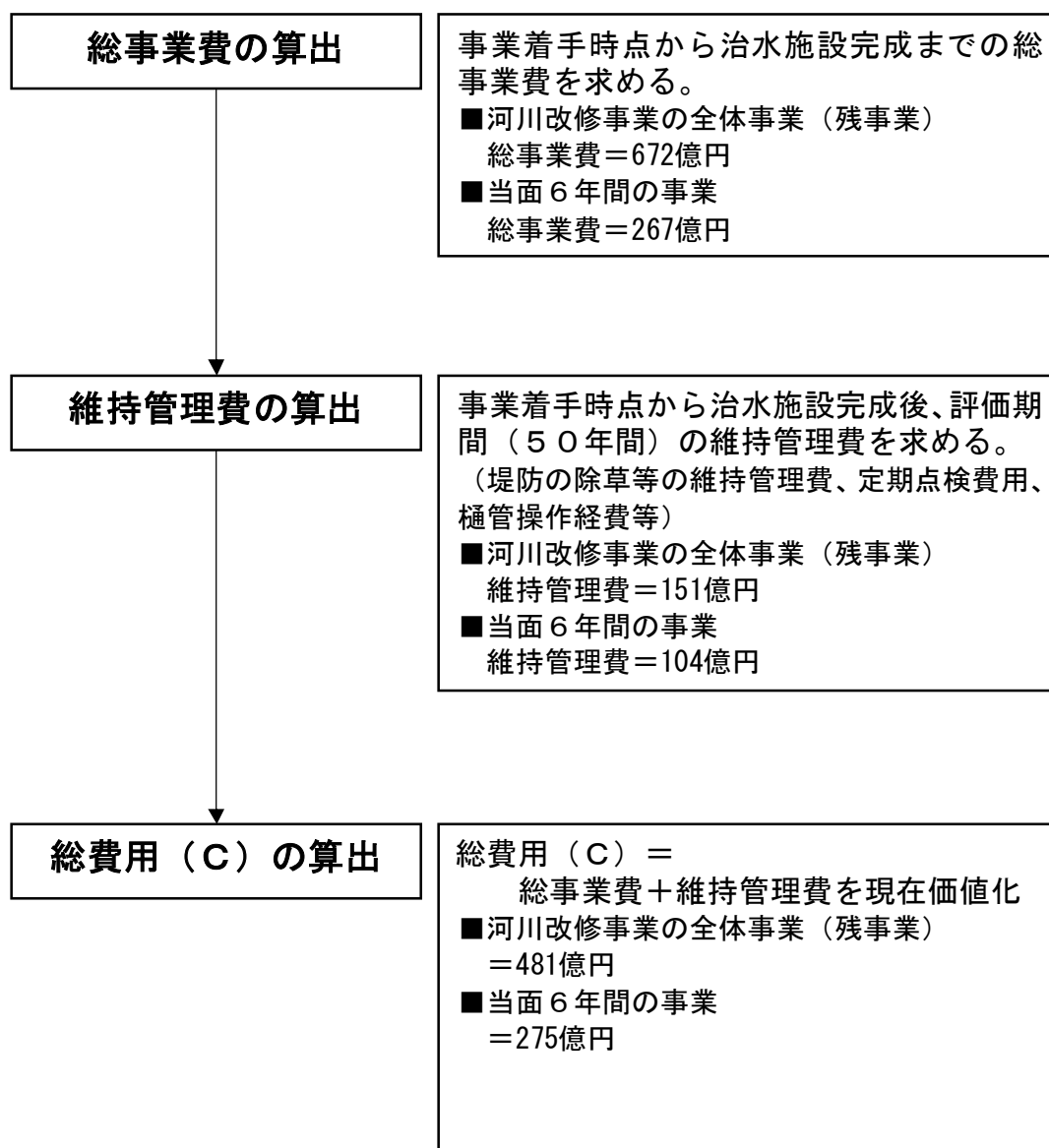


全体事業（残事業）	総便益（B）=6,668億円
・一般資産	2,367億円
・農作物被害	21億円
・公共土木被害	4,010億円
・間接被害	253億円
・残存価値	17億円

当面6年間の事業	総便益（B）=2,793億円
・一般資産	997億円
・農作物被害	14億円
・公共土木被害	1,690億円
・間接被害	74億円
・残存価値	18億円

※四捨五入しているため、合計値が合わない場合があります。

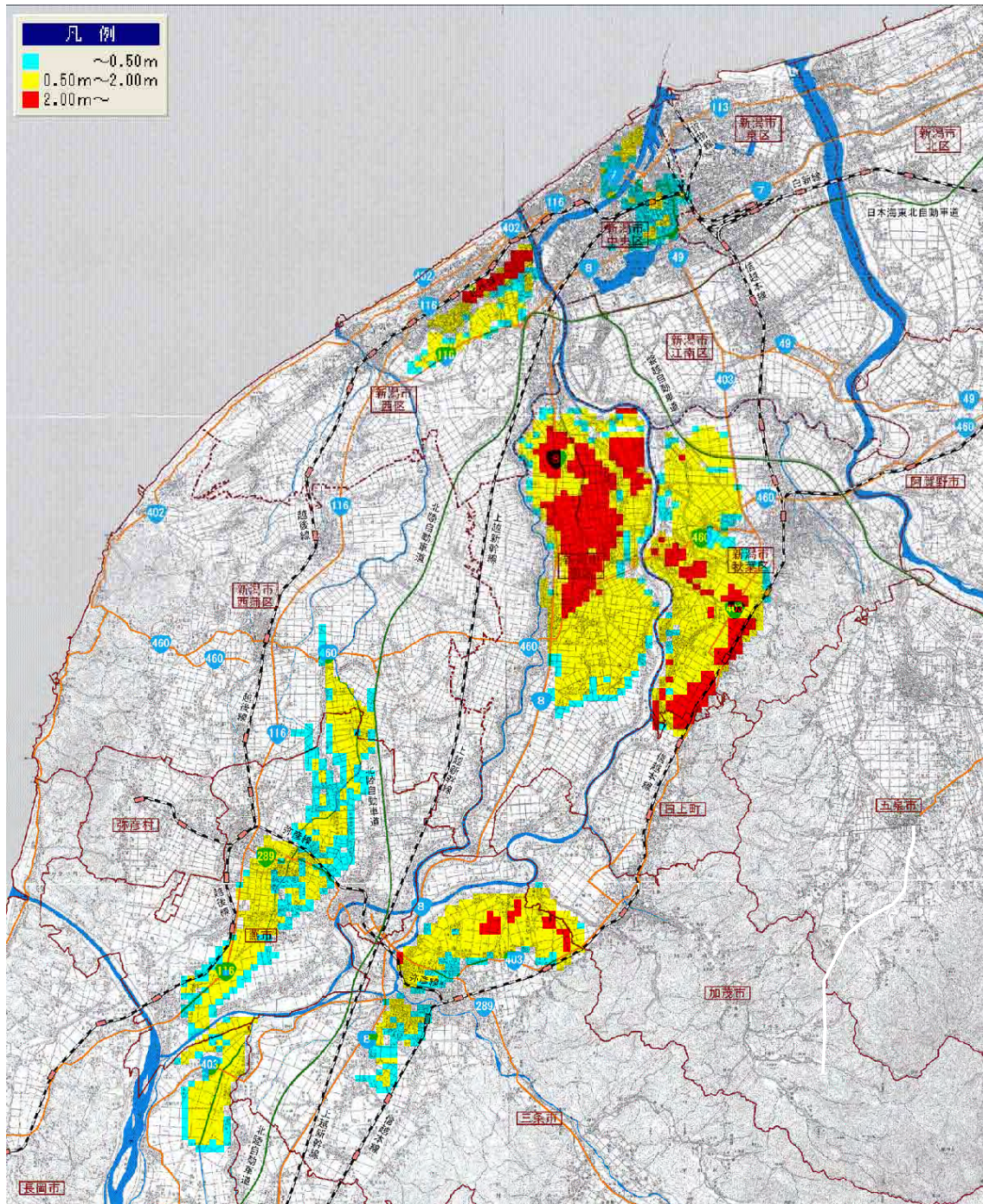
■ 総費用（C）の算出



※総費用については、年4%の社会的割引率を適用し、現在価値化。

2) 氾濫シミュレーション結果

○河川整備計画にかかる直轄河川事業実施前後の氾濫区域の相違
 (概ね戦後最大流量規模、現況河道 (H23 年度末) の整備状況の場合)



※浸水区域は氾濫ブロック毎の無害流量 (各断面の堤防形状や高水敷高、堤内地盤高等を考慮して安全に流下できると評価される流量のブロック最小値) で破堤させた解析結果である。

被害状況

被害総額(億円)	17,331
被災人口(人)	150,929
床下世帯(戸)	24,449
床上世帯(戸)	34,178
浸水面積(km ²)	161.2

○河川整備計画にかかる直轄河川事業実施前後の氾濫区域の相違
 〈概ね戦後最大流量規模、河川整備計画にかかる直轄河川事業実施後の整備状況の場合〉



※浸水区域は氾濫ブロック毎の無害流量（各断面の堤防形状や高水敷高、堤内地盤高等を考慮して安全に流下できると評価される流量のブロック最小値）で破堤させた解析結果である。

被害状況

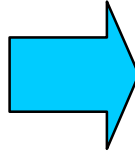
被害総額(億円)	0
被災人口(人)	0
床下世帯(戸)	0
床上世帯(戸)	0
浸水面積(km ²)	0.0

○当面の事業改修前後の氾濫区域の相違

〈当面の事業により解消される流量規模、当面の事業改修前後の整備状況の場合〉

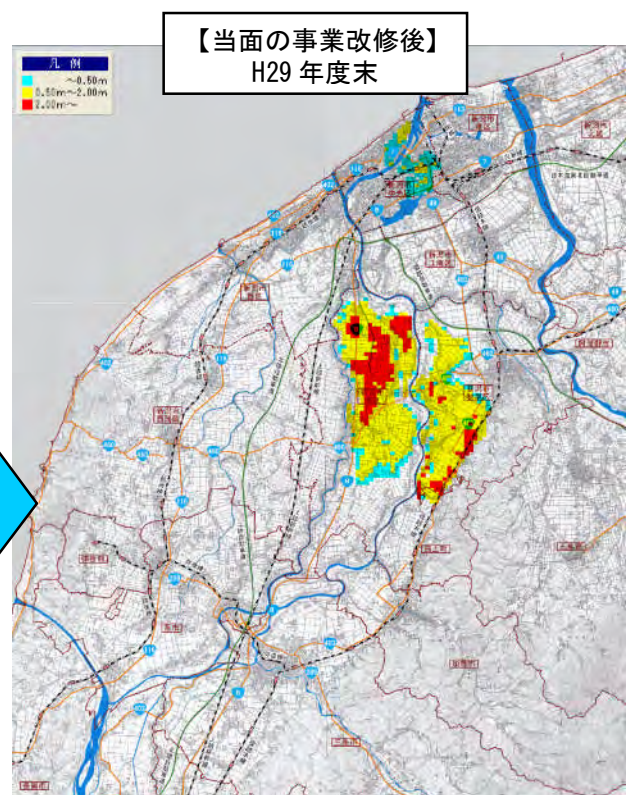
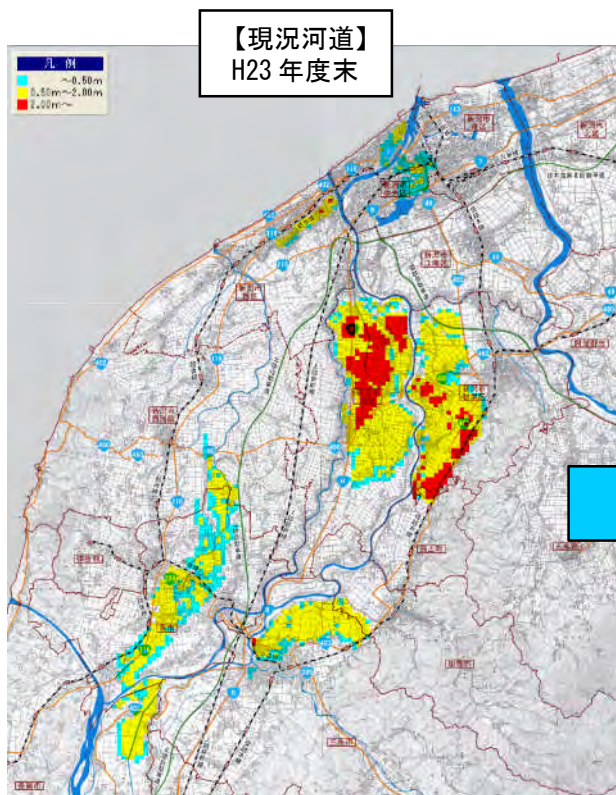
被害状況

被害総額(億円)	11,665
被災人口(人)	122,099
床下世帯(戸)	22,066
床上世帯(戸)	26,112
浸水面積(km ²)	145.8



被害状況

被害総額(億円)	6,853
被災人口(人)	76,695
床下世帯(戸)	16,231
床上世帯(戸)	16,103
浸水面積(km ²)	78.9



※浸水区域は氾濫ブロック毎の無害流量（各断面の堤防形状や高水敷高、堤内地盤高等を考慮して安全に流下できると評価される流量のブロック最小値）で破堤させた解析結果である。

3) コスト削減の取り組み

堤防の整備にあたっては、河道掘削土を築堤土として利用し、購入土及び流下能力確保のための河道掘削土砂運搬処理費用等のコスト削減を図る。

築堤材(やすらぎ堤)に利用

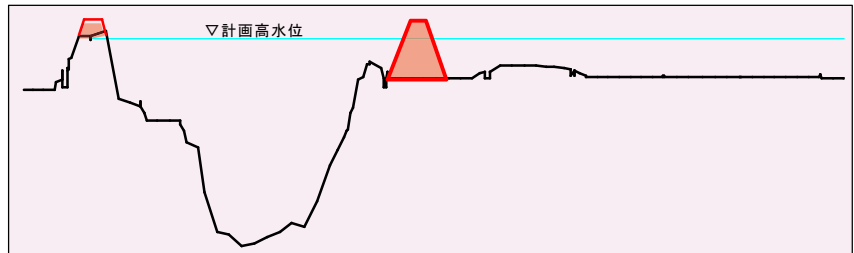


本川下流部 浚渫(流下能力の確保)



大河津分水路

刈谷田川



本川 大河津、西野地区 築堤(築堤材は下流掘削箇所より運搬)

平成22年度におけるコスト削減

購入土砂による築堤	: 1,791 百万円	
河道掘削土砂利用による築堤	: 1,567 百万円	
縮減額	: 224 百万円	縮減率 13%

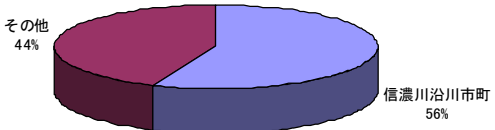
5. 事業を巡る社会情勢等

1) 地域の開発状況

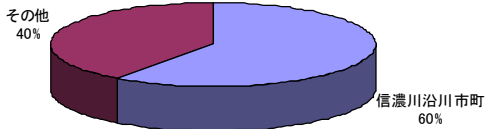
信濃川下流域には国際空港・港湾や新幹線・高速道路など広域高速交通体系の結節点としての拠点性、地理的優位性をあわせ持ち、本州日本海側最大の人口を擁する新潟市や、伝統的な金属加工などの地場産業が盛んな三条市、燕市を有する。また、信濃川下流域全体が新潟米、果物、魚介類など農産物、水産品の生産が盛んであり、これを利用した日本酒や米菓といった加工食品の生産も盛んである。新潟市は、平成19年に市町村合併により本州日本海側で最初の政令指定都市となり、一層の発展が期待できる地域である。



新潟県全体に占める浸水想定区域内市町村の人口割合



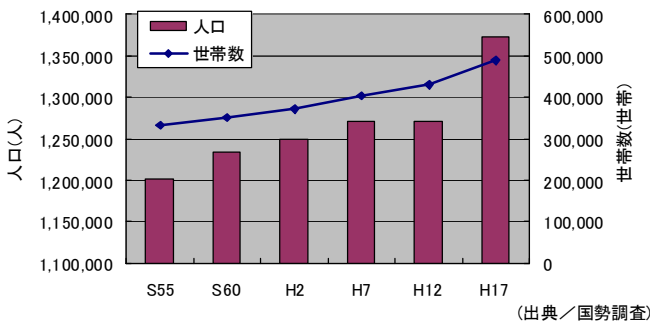
新潟県全体に占める浸水想定区域内市町村の世帯数割合



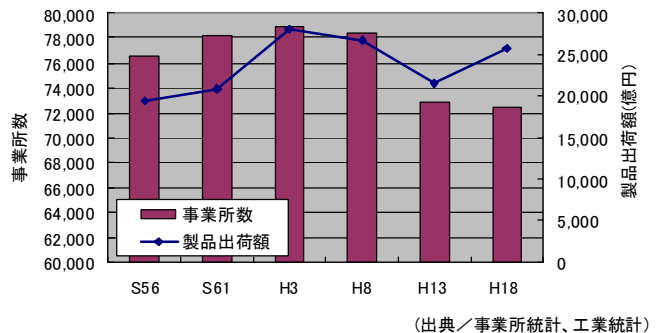
新潟県全体に占める浸水想定区域内市町村の製品出荷額割合



浸水想定区域内市町村の人口・世帯数



浸水想定区域内市町村の事業所数・製品出荷額



※H12 と H17 調査の間に多くの市町村が合併したため、人口・世帯数が急増している。

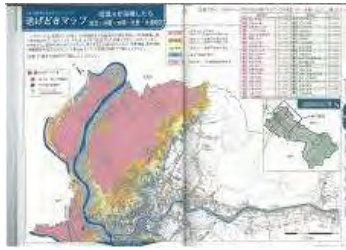
2) 地域の協力体制

【洪水ハザードマップ等の促進】

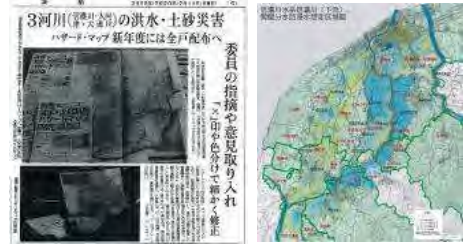
- 信濃川下流域災害情報協議会を通じて、流域自治体（7市1町1村）のハザードマップ整備を支援
- 平成22年度末時点では6市1町1村（新潟市、三条市、燕市、田上町、見附市、五泉市、長岡市、弥彦村）で整備
- 自治体による「逃げどきマップ」や「気づきマップ」の作成を支援



災害情報協議会



逃げどきマップ（三条市）



ハザードマップ

【まるごとまちごとハザードマップ等の促進】

- ハザードマップの水防災情報を電柱に表示。洪水への意識を高め、地域防災力を促進
- H19年度、北陸地整で初めての本格整備を3市の代表地区で実施（新潟市、見附市、三条市の各1地区）
- H20年度に三条市において対象区域を拡大し、H23年度には新たに400箇所を設置予定



新潟地区



見附地区



注：燕市は信濃川河川事務所による整備支援

【光ファイバーネットワーク等による河川情報の利用促進】

- 信濃川下流沿川自治体に光ファイバーを通じて、総合防災情報を提供
- インターネットやiモード、河川情報表示板等による情報提供を実施
- 民間放送事業者への河川情報及び映像情報提供（H14年度よりNHKに提供済、H23年度よりNSTに提供開始）



iモード、インターネットによる情報提供



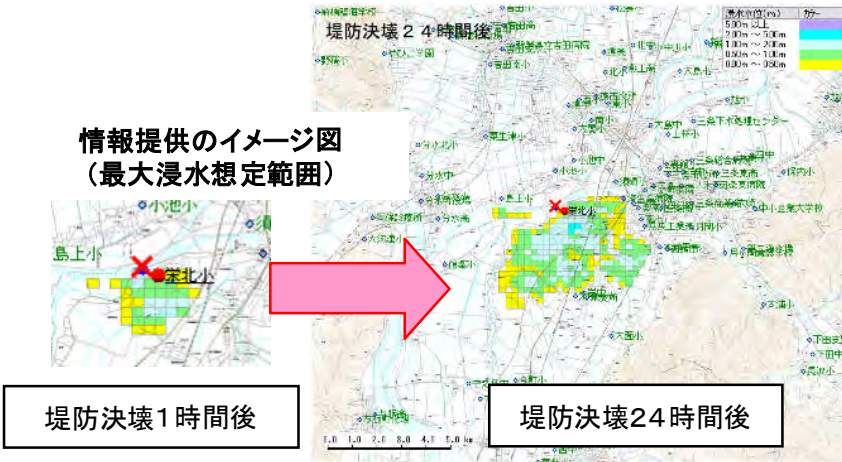
光ファイバーによる自治体への防災情報提供



管内CCTV映像、水位情報

【リアルタイムハザードマップによる情報提供】

- 平成22年6月に「リアルタイムハザードマップ」システムを構築
- 出水時に万が一はん濫した場合のはん濫水の広がりを予測し、浸水範囲や浸水深などの予測情報を自治体に提供
- 流域住民や自治体の適切な避難行動や避難勧告等の判断を支援



【河川情報表示板の内容充実化】

- 災害時の防災情報配信の他に、平常時は地域情報等の興味ある情報を配信
- 4箇所に設置（新潟駅南口、西堀ローサ地下街、萬代橋上流、三条市街地）



新潟駅南口



三条市街地



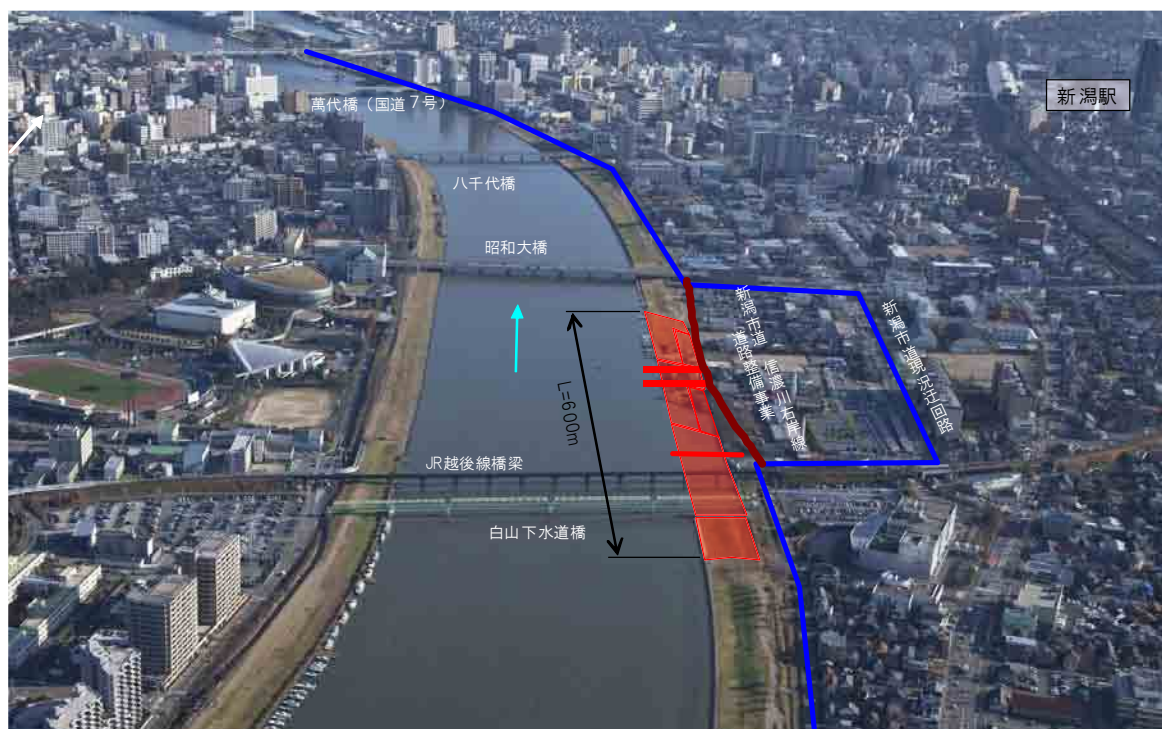
地域情報(平常時)

萬代橋上流右岸

3) 関連事業との整合

○やすらぎ堤整備（東新潟上所地区）における連携

平成 20 年度より洪水による被害を防ぐことに加え、良好な水辺環境の創出に配慮した 5 割勾配の緩やかな斜面をもつ堤防（やすらぎ堤）の整備を進めており、新潟市道信濃川右岸線道路整備事業（平成 24 年供用開始予定）と合わせた効率的な事業を進めている。



6. 対応方針

①事業の必要性等に関する視点

- ・信濃川下流は低平な地形条件と氾濫域の資産が集積し、氾濫時の被害が甚大になることが想定され、平成23年7月新潟・福島豪雨では計画高水位を超過する区間が発生するなど依然として治水対策が必要である。
- ・今後とも洪水に対する安全度の向上を図るため、想定される氾濫形態や背後地の資産・土地利用を総合的に勘案して、堤防整備、河道掘削、護岸・水制の整備を進める必要がある。
- ・さらに、事業の実施にあたっては自然環境に配慮すると共に、地域と連携し、地域の連携拠点、及び災害時の防災拠点等の整備を推進する。
- ・また、災害時における自治体や地域の避難誘導體制の整備、ハザードマップの作成等を支援する。
- ・河川改修事業を行った場合の費用対便益は13.9である。

②事業の進捗の見込みの視点

- ・信濃川下流区間の堤防整備率は全体で約9割程度（H23.3末現在）であるが、「平成23年7月新潟・福島豪雨」において上流部で家屋浸水被害が発生するなど未だ不十分な状況であり、現在弱小堤、無堤対策として堤防の整備及び洪水を安全に流す河道断面確保のため河道掘削を重点的に行っている。
- ・「平成23年7月新潟・福島豪雨」により治水事業に対する地域の要望もあり、今後も河川改修事業の計画的な推進・進捗を図る事が見込まれる。

③コスト縮減や代替案立案等の可能性の視点

- ・河床掘削土を築堤材として有効活用するとともに、新技術を活用することで工事におけるコスト縮減や環境負荷低減を図っていく。また、設計から工事に係る各段階において、コスト縮減につながる代替案の可能性の視点にたって事業を進めていく。

④対応方針（原案）

対応方針（原案） 事業継続

（理由）

信濃川水系の想定氾濫区域内人口は約170万人に及び、氾濫区域内には新潟市、三条市、燕市などの中心市街地が含まれ、これら人命、資産を洪水被害から防御する信濃川下流河川改修事業は県都および県央地域の発展の基盤となる根幹的
社会資本整備事業である。安全・安心な川づくりについて、地域から早期完成が
求められており、また事業実施にあたっては信濃川中上流の河川整備及び地域の
関連事業との整合を図りながら実施している。

事業の費用対便益（B/C）は全体事業13.9である。

信濃川【下流】直轄河川改修事業 費用対便益 [様式集]

様式-1 ブロック分割図

様式-2 資産データ

直轄河川改修事業

様式-3 被害額

様式-4 年平均被害軽減期待額

様式-5 費用対便益

当面の事業

様式-3 被害額

様式-4 年平均被害軽減期待額

様式-5 費用対便益

感度分析（直轄河川改修事業）

様式-3 被害額

様式-4 年平均被害軽減期待額

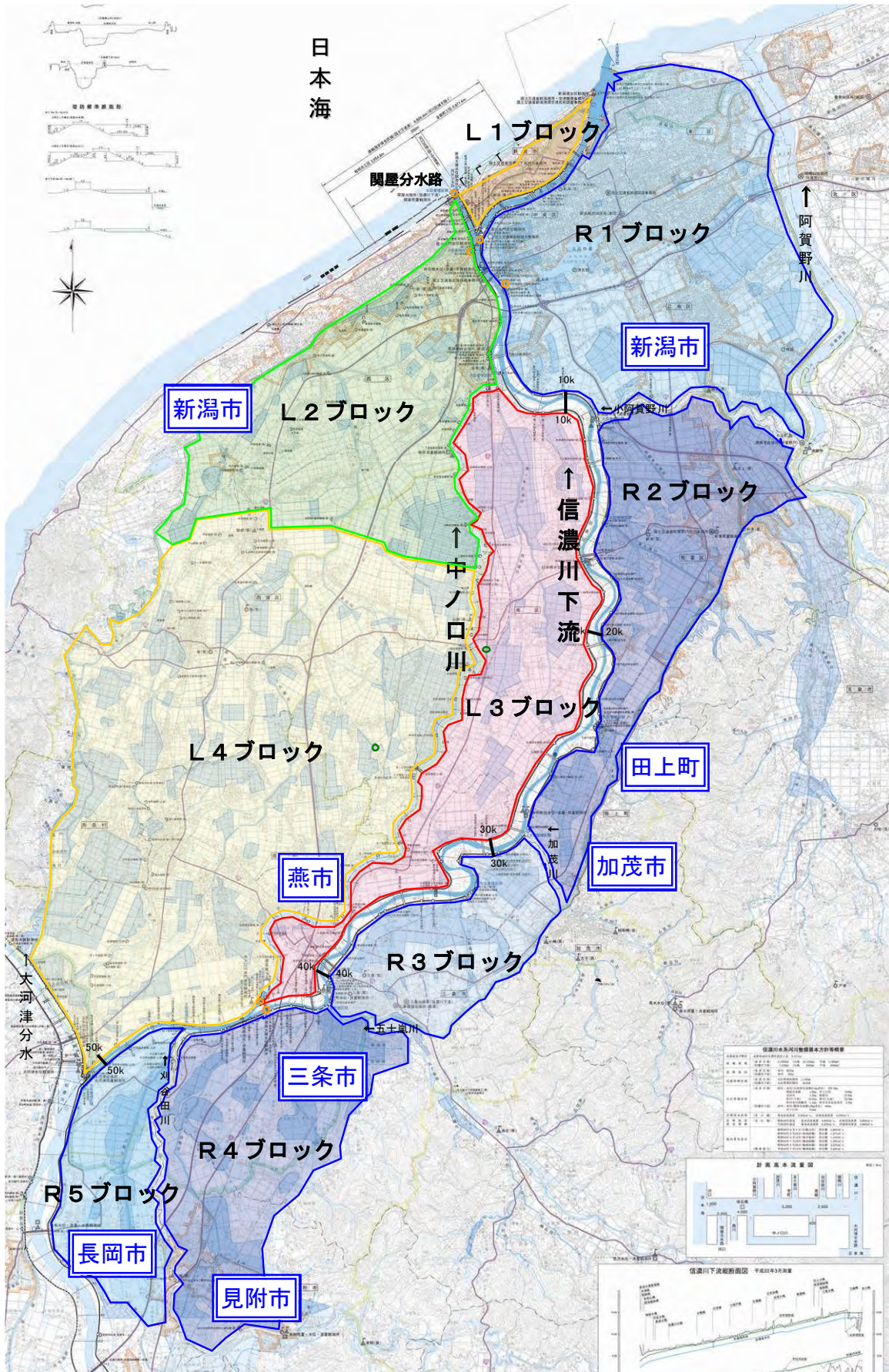
様式-5 費用対便益

様式-6 費用便益分析チェックシート

様式-7 事業費の内訳書

様式-1 ブロック分割図

水系名：信濃川 河川名：信濃川下流



様式-2 資産データ

水系名：信濃川 河川名：信濃川下流 国勢調査年：平成 17 年度 事業所統計調査年：平成 18 年度

氾濫 ブロック	ブロック 面積 (Km ²)	一般資産等基礎数量						一般資産額(億円)						農作物資産(億円)			一般資産額等 合計 (億円)	備考	
		人口 (人)	世帯数 (戸)	従業者数 (産業分類 別に算出) (人)	農漁家数 (戸)	水田面積 (ha)	畑面積 (ha)	家屋	家庭用品	事業所資産		農漁家資産		小計	水稻	畑作物			小計
										償却	在庫	償却	在庫						
L1	11.45	63,110	30,110	60,432	44	0	0	9,864	4,501	3,310	778	1	0	18,454	0	0	0	18,454	
L2	113.85	151,254	57,424	47,488	1,780	7,607	687	18,474	8,584	1,499	756	43	10	29,365	90	18	107	29,472	
L3	98.90	43,736	13,120	19,125	1,507	6,627	1,170	4,822	1,961	684	458	36	9	7,969	78	30	108	8,077	
L4	230.74	131,170	38,811	64,694	2,933	17,528	922	18,909	5,802	2,506	1,698	70	17	29,001	207	24	230	29,231	
R1	135.22	320,599	125,394	177,596	1,980	5,425	661	40,804	18,744	6,384	3,238	47	11	69,228	64	17	81	69,309	
R2	83.76	85,158	27,466	26,509	1,367	5,489	413	3,086	4,106	1,098	531	33	8	8,861	65	11	75	8,936	
R3	45.28	61,998	19,522	33,427	748	2,601	204	9,840	2,918	1,298	752	18	4	14,831	31	5	36	14,867	
R4	82.68	71,379	21,474	34,866	914	5,737	38	10,654	3,210	1,380	923	22	5	16,194	68	1	69	16,262	
R5	44.97	10,313	2,718	6,422	447	3,581	51	1,105	406	338	195	11	3	2,058	42	1	44	2,102	
合計	846.83	938,717	336,039	470,559	11,720	54,594	4,147	117,556	50,231	18,498	9,328	281	66	195,959	644	106	750	196,709	

様式-3 被害額

直轄河川改修事業（着手時河道（平成23年度末））

様式-3 被害額(百万円) 水系名：信濃川 河川名：信濃川下流 流量規模W=1/4.8 平成23年度末

氾濫ブロック	一般資産被害額		事業所資産被害額				農漁家資産被害額			農作物被害額			公共土木施設等被害額	間接被害額				合計
	家屋	家庭用品	事業所資産		農漁家資産		小計	水稲	畑作物	農作物小計	営業停止損失	家庭における		事業所における 応急対策費用	小計			
			償却	在庫	償却	在庫						清掃労働対価				代替活動等		
L1	0	0	0	0	0	0	0	0	0	0	0	0	0	0	0	0	0	0
L2	0	0	0	0	0	0	0	0	0	0	0	0	0	0	0	0	0	0
L3	0	0	0	0	0	0	0	0	0	0	0	0	0	0	0	0	0	0
L4	0	0	0	0	0	0	0	0	0	0	0	0	0	0	0	0	0	0
R1	0	0	0	0	0	0	0	0	0	0	0	0	0	0	0	0	0	0
R2	0	0	0	0	0	0	0	0	0	0	0	0	0	0	0	0	0	0
R3	0	0	0	0	0	0	0	0	0	0	0	0	0	0	0	0	0	0
R4	0	0	0	0	0	0	0	0	0	0	0	0	0	0	0	0	0	0
R5	0	0	0	0	0	0	0	0	0	0	0	0	0	0	0	0	0	0
合計	0	0	0	0	0	0	0	0	0	0	0	0	0	0	0	0	0	0

様式-3 被害額(百万円) 水系名：信濃川 河川名：信濃川下流 流量規模W=1/10 平成23年度末

氾濫ブロック	一般資産被害額		事業所資産被害額				農漁家資産被害額			農作物被害額			公共土木施設等被害額	間接被害額				合計
	家屋	家庭用品	事業所資産		農漁家資産		小計	水稲	畑作物	農作物小計	営業停止損失	家庭における		事業所における 応急対策費用	小計			
			償却	在庫	償却	在庫						清掃労働対価				代替活動等		
L1	3,742	1,104	7,546	491	0	0	12,883	0	0	0	21,824	1,592	156	284	440	71	2,103	36,809
L2	0	0	0	0	0	0	0	0	0	0	0	0	0	0	0	0	0	0
L3	0	0	0	0	0	0	0	0	0	0	0	0	0	0	0	0	0	0
L4	0	0	0	0	0	0	0	0	0	0	0	0	0	0	0	0	0	0
R1	6,332	1,786	9,291	1,208	0	0	18,618	0	0	0	31,539	3,431	265	482	747	98	4,276	54,434
R2	0	0	0	0	0	0	0	0	0	0	0	0	0	0	0	0	0	0
R3	0	0	0	0	0	0	0	0	0	0	0	0	0	0	0	0	0	0
R4	0	0	0	0	0	0	0	0	0	0	0	0	0	0	0	0	0	0
R5	401	115	34	14	4	1	570	124	6	130	966	10	6	10	16	1	27	1,692
合計	10,475	3,005	16,872	1,714	5	1	32,071	124	6	130	54,329	5,033	427	775	1,202	170	6,405	92,935

様式-3 被害額(百万円) 水系名：信濃川 河川名：信濃川下流 流量規模W=1/30 平成23年度末

氾濫ブロック	一般資産被害額		事業所資産被害額				農漁家資産被害額			農作物被害額			公共土木施設等被害額	間接被害額				合計
	家屋	家庭用品	事業所資産		農漁家資産		小計	水稲	畑作物	農作物小計	営業停止損失	家庭における		事業所における 応急対策費用	小計			
			償却	在庫	償却	在庫						清掃労働対価				代替活動等		
L1	14,295	5,174	15,974	1,250	1	0	36,695	0	0	0	62,161	2,513	425	766	1,191	118	3,822	102,678
L2	0	0	0	0	0	0	0	0	0	0	0	0	0	0	0	0	0	0
L3	0	0	0	0	0	0	0	0	0	0	0	0	0	0	0	0	0	0
L4	6,263	1,235	6,757	2,057	6	2	16,319	721	0	721	27,645	1,467	80	140	220	109	1,796	46,481
R1	20,152	6,208	18,157	2,395	5	1	46,918	0	0	0	79,478	6,245	727	1,313	2,040	195	8,479	134,875
R2	0	0	0	0	0	0	0	0	0	0	0	0	0	0	0	0	0	0
R3	0	0	0	0	0	0	0	0	0	0	0	0	0	0	0	0	0	0
R4	0	0	0	0	0	0	0	0	0	0	0	0	0	0	0	0	0	0
R5	576	202	52	21	7	2	861	163	8	171	1,458	12	8	13	21	3	37	2,527
合計	41,287	12,818	40,940	5,722	19	6	100,993	884	8	892	170,743	10,237	1,240	2,232	3,472	424	14,133	286,561

様式-3 被害額(百万円) 水系名：信濃川 河川名：信濃川下流 流量規模W=1/50 平成23年度末

氾濫ブロック	一般資産被害額		事業所資産被害額				農漁家資産被害額			農作物被害額			公共土木施設等被害額	間接被害額				合計
	家屋	家庭用品	事業所資産		農漁家資産		小計	水稲	畑作物	農作物小計	営業停止損失	家庭における		事業所における 応急対策費用	小計			
			償却	在庫	償却	在庫						清掃労働対価				代替活動等		
L1	17,361	7,429	19,049	1,511	3	1	45,354	0	0	0	76,829	2,665	491	866	1,357	165	4,184	126,367
L2	47,911	29,722	9,288	2,219	30	10	89,179	0	0	0	151,070	1,769	1,209	1,536	2,745	1,164	5,678	245,927
L3	51,816	33,845	17,357	5,935	328	116	109,396	1,448	217	1,665	185,318	2,620	1,264	1,329	2,593	2,123	7,336	303,715
L4	6,962	1,557	7,307	2,666	8	3	18,502	792	0	792	31,342	1,751	92	160	252	118	2,122	52,758
R1	27,909	9,400	19,676	2,746	7	2	59,740	0	0	0	101,199	6,677	961	1,732	2,692	219	9,588	170,526
R2	20,156	15,601	7,264	2,769	236	86	46,112	1,159	236	1,395	78,113	1,203	595	672	1,267	1,021	3,491	129,111
R3	24,769	7,182	12,605	2,351	33	11	46,950	514	43	557	79,533	1,835	352	531	883	431	3,149	130,189
R4	1,214	139	292	63	0	0	1,707	0	0	0	2,892	75	21	38	59	5	139	4,739
R5	680	263	71	26	9	3	1,051	233	8	241	1,781	15	10	16	26	6	47	3,120
合計	198,777	105,138	92,908	20,283	654	232	417,991	4,146	504	4,650	708,077	18,608	4,944	6,880	11,874	5,252	35,734	1,166,452

様式-3 被害額

直轄河川改修事業（着手時河道（平成23年度末））

様式-3 被害額(百万円) 水系名：信濃川 河川名：信濃川下流 流量規模W=1/80 平成23年度末

氾濫ブロック	一般資産被害額							農作物被害額			間接被害額							合計
	家屋	家庭用品	事業所資産		農漁家資産		小計	水稲	畑作物	農作物小計	公共土木施設等被害額	家庭における			事業所における応急対策費用	小計		
			償却	在庫	償却	在庫						営業停止損失	清掃労働対価	代替活動等				
L1	18,990	8,360	20,318	1,635	3	1	49,306	0	0	0	83,525	2,912	527	928	1,455	178	4,545	137,377
L2	120,335	75,047	18,438	5,756	74	26	219,676	130	0	130	372,132	4,099	3,006	2,875	5,881	3,570	13,550	605,488
L3	54,906	35,471	18,034	6,635	362	128	115,537	1,500	235	1,735	195,719	2,804	1,337	1,381	2,718	2,291	7,814	320,804
L4	7,231	1,557	8,489	2,784	8	3	20,072	844	0	844	34,001	1,784	92	160	252	119	2,155	57,072
R1	29,438	10,031	22,394	2,975	9	3	64,849	0	0	0	109,854	7,280	1,012	1,824	2,836	233	10,349	185,052
R2	20,573	15,838	7,441	2,871	236	86	47,044	1,178	240	1,417	79,693	1,233	607	678	1,286	1,065	3,583	131,739
R3	35,409	10,551	15,893	3,789	74	24	65,740	555	44	600	111,363	2,462	473	694	1,167	716	4,345	182,047
R4	23,596	7,358	6,137	1,416	10	3	38,519	67	0	67	65,252	1,135	332	557	889	270	2,294	106,132
R5	2,169	333	82	32	11	4	2,630	252	8	260	4,456	18	12	19	31	11	60	7,406
合計	312,646	164,545	117,225	27,892	788	277	623,374	4,526	527	5,053	1,055,996	23,726	7,398	9,118	16,515	8,454	48,696	1,733,119

様式-3 被害額(百万円) 水系名：信濃川 河川名：信濃川下流 流量規模W=1/100 平成23年度末

氾濫ブロック	一般資産被害額							農作物被害額			間接被害額							合計
	家屋	家庭用品	事業所資産		農漁家資産		小計	水稲	畑作物	農作物小計	公共土木施設等被害額	家庭における			事業所における応急対策費用	小計		
			償却	在庫	償却	在庫						営業停止損失	清掃労働対価	代替活動等				
L1	18,990	8,360	20,984	1,635	3	1	49,973	0	0	0	84,654	2,912	527	928	1,455	178	4,545	139,171
L2	125,364	77,530	20,087	5,872	80	27	228,959	168	0	168	387,857	4,203	3,099	2,993	6,092	3,614	13,909	630,892
L3	67,011	44,082	20,052	6,471	433	149	140,208	1,610	270	1,880	237,513	3,417	1,641	1,579	3,220	2,861	9,498	389,099
L4	7,141	1,582	9,289	2,801	8	3	20,825	909	0	909	35,277	1,799	96	167	263	120	2,182	59,193
R1	30,915	10,832	24,244	3,255	10	3	69,268	0	0	0	117,340	7,488	1,036	1,864	2,899	240	10,621	197,235
R2	27,823	24,844	10,728	4,454	395	134	68,578	1,386	286	1,672	115,833	1,914	938	984	1,922	1,624	5,460	191,343
R3	25,522	7,399	12,605	2,634	39	13	48,213	516	43	559	81,672	1,921	360	537	898	456	3,274	133,719
R4	33,351	11,384	7,882	2,172	16	5	54,812	117	0	117	92,851	1,488	459	710	1,169	637	3,294	151,074
R5	822	360	85	35	11	4	1,317	265	8	273	2,231	18	13	20	32	15	65	3,895
合計	336,940	186,383	125,954	31,339	997	339	661,952	4,971	607	5,578	1,155,227	25,161	8,169	9,781	17,949	9,744	52,854	1,895,612

様式-3 被害額(百万円) 水系名：信濃川 河川名：信濃川下流 流量規模W=1/150 平成23年度末

氾濫ブロック	一般資産被害額							農作物被害額			間接被害額							合計
	家屋	家庭用品	事業所資産		農漁家資産		小計	水稲	畑作物	農作物小計	公共土木施設等被害額	家庭における			事業所における応急対策費用	小計		
			償却	在庫	償却	在庫						営業停止損失	清掃労働対価	代替活動等				
L1	21,335	10,688	21,545	1,921	4	1	55,494	0	0	0	94,006	3,061	598	1,013	1,610	322	4,993	154,493
L2	142,043	88,032	21,566	6,838	92	31	258,602	294	6	299	438,072	5,080	3,521	3,268	6,789	4,202	16,071	713,045
L3	75,358	49,109	22,104	9,037	493	165	156,267	1,691	295	1,985	264,716	3,756	1,810	1,710	3,520	3,207	10,482	433,450
L4	7,141	1,582	9,289	2,801	8	3	20,825	915	0	915	35,277	1,799	96	167	263	120	2,182	59,199
R1	32,666	11,689	24,578	3,346	11	3	72,294	0	0	0	122,465	7,588	1,079	1,939	3,017	245	10,850	205,608
R2	28,092	29,622	11,331	4,948	449	148	74,590	1,512	291	1,803	126,355	2,169	1,145	1,253	2,398	1,787	6,353	209,100
R3	45,359	14,303	20,224	4,997	90	31	85,005	570	47	617	143,999	3,122	597	881	1,478	1,064	5,664	235,285
R4	43,890	15,435	11,105	3,072	22	7	73,531	191	0	191	124,562	1,924	612	866	1,479	971	4,374	202,658
R5	1,527	620	133	64	17	6	2,367	312	8	321	4,010	30	24	32	55	33	118	6,816
合計	397,411	221,080	141,876	37,024	1,187	396	798,974	5,486	646	6,132	1,363,462	28,528	9,482	11,128	20,610	11,949	61,087	2,219,654

様式-3 被害額 直轄河川改修事業（整備計画完了時河道（平成53年度末））

様式-3 被害額(百万円) 水系名：信濃川 河川名：信濃川下流 流量規模W=1/4.8 平成53年度末

氾濫ブロック	一般資産被害額		農漁家資産				農作物被害額			公共土木施設等被害額	間接被害額					合計	
	家屋	家庭用品	事業所資産		農漁家資産		水稲	畑作物	農作物小計		営業停止損失	家庭における			事業所における 応急対策費用		
			償却	在庫	償却	在庫						小計	清掃労働対価	代替活動等			小計
L1	0	0	0	0	0	0	0	0	0	0	0	0	0	0	0	0	0
L2	0	0	0	0	0	0	0	0	0	0	0	0	0	0	0	0	0
L3	0	0	0	0	0	0	0	0	0	0	0	0	0	0	0	0	0
L4	0	0	0	0	0	0	0	0	0	0	0	0	0	0	0	0	0
R1	0	0	0	0	0	0	0	0	0	0	0	0	0	0	0	0	0
R2	0	0	0	0	0	0	0	0	0	0	0	0	0	0	0	0	0
R3	0	0	0	0	0	0	0	0	0	0	0	0	0	0	0	0	0
R4	0	0	0	0	0	0	0	0	0	0	0	0	0	0	0	0	0
R5	0	0	0	0	0	0	0	0	0	0	0	0	0	0	0	0	0
合計	0	0	0	0	0	0	0	0	0	0	0	0	0	0	0	0	0

様式-3 被害額(百万円) 水系名：信濃川 河川名：信濃川下流 流量規模W=1/10 平成53年度末

氾濫ブロック	一般資産被害額		農漁家資産				農作物被害額			公共土木施設等被害額	間接被害額					合計	
	家屋	家庭用品	事業所資産		農漁家資産		水稲	畑作物	農作物小計		営業停止損失	家庭における			事業所における 応急対策費用		
			償却	在庫	償却	在庫						小計	清掃労働対価	代替活動等			小計
L1	0	0	0	0	0	0	0	0	0	0	0	0	0	0	0	0	0
L2	0	0	0	0	0	0	0	0	0	0	0	0	0	0	0	0	0
L3	0	0	0	0	0	0	0	0	0	0	0	0	0	0	0	0	0
L4	0	0	0	0	0	0	0	0	0	0	0	0	0	0	0	0	0
R1	0	0	0	0	0	0	0	0	0	0	0	0	0	0	0	0	0
R2	0	0	0	0	0	0	0	0	0	0	0	0	0	0	0	0	0
R3	0	0	0	0	0	0	0	0	0	0	0	0	0	0	0	0	0
R4	0	0	0	0	0	0	0	0	0	0	0	0	0	0	0	0	0
R5	0	0	0	0	0	0	0	0	0	0	0	0	0	0	0	0	0
合計	0	0	0	0	0	0	0	0	0	0	0	0	0	0	0	0	0

様式-3 被害額(百万円) 水系名：信濃川 河川名：信濃川下流 流量規模W=1/30 平成53年度末

氾濫ブロック	一般資産被害額		農漁家資産				農作物被害額			公共土木施設等被害額	間接被害額					合計	
	家屋	家庭用品	事業所資産		農漁家資産		水稲	畑作物	農作物小計		営業停止損失	家庭における			事業所における 応急対策費用		
			償却	在庫	償却	在庫						小計	清掃労働対価	代替活動等			小計
L1	0	0	0	0	0	0	0	0	0	0	0	0	0	0	0	0	0
L2	0	0	0	0	0	0	0	0	0	0	0	0	0	0	0	0	0
L3	0	0	0	0	0	0	0	0	0	0	0	0	0	0	0	0	0
L4	0	0	0	0	0	0	0	0	0	0	0	0	0	0	0	0	0
R1	0	0	0	0	0	0	0	0	0	0	0	0	0	0	0	0	0
R2	0	0	0	0	0	0	0	0	0	0	0	0	0	0	0	0	0
R3	0	0	0	0	0	0	0	0	0	0	0	0	0	0	0	0	0
R4	0	0	0	0	0	0	0	0	0	0	0	0	0	0	0	0	0
R5	0	0	0	0	0	0	0	0	0	0	0	0	0	0	0	0	0
合計	0	0	0	0	0	0	0	0	0	0	0	0	0	0	0	0	0

様式-3 被害額(百万円) 水系名：信濃川 河川名：信濃川下流 流量規模W=1/50 平成53年度末

氾濫ブロック	一般資産被害額		農漁家資産				農作物被害額			公共土木施設等被害額	間接被害額					合計	
	家屋	家庭用品	事業所資産		農漁家資産		水稲	畑作物	農作物小計		営業停止損失	家庭における			事業所における 応急対策費用		
			償却	在庫	償却	在庫						小計	清掃労働対価	代替活動等			小計
L1	0	0	0	0	0	0	0	0	0	0	0	0	0	0	0	0	0
L2	0	0	0	0	0	0	0	0	0	0	0	0	0	0	0	0	0
L3	0	0	0	0	0	0	0	0	0	0	0	0	0	0	0	0	0
L4	0	0	0	0	0	0	0	0	0	0	0	0	0	0	0	0	0
R1	0	0	0	0	0	0	0	0	0	0	0	0	0	0	0	0	0
R2	0	0	0	0	0	0	0	0	0	0	0	0	0	0	0	0	0
R3	0	0	0	0	0	0	0	0	0	0	0	0	0	0	0	0	0
R4	0	0	0	0	0	0	0	0	0	0	0	0	0	0	0	0	0
R5	0	0	0	0	0	0	0	0	0	0	0	0	0	0	0	0	0
合計	0	0	0	0	0	0	0	0	0	0	0	0	0	0	0	0	0

様式-3 被害額

直轄河川改修事業（整備計画完了時河道（平成53年度末））

様式-3 被害額(百万円) 水系名：信濃川 河川名：信濃川下流 流量規模W=1/80 平成53年度末

氾濫ブロック	一般資産被害額							農作物被害額			公共土木施設等被害額	間接被害額					合計
	家屋	家庭用品	事業所資産		農漁家資産		小計	水稲	畑作物	農作物小計		家庭における			事業所における応急対策費用	小計	
			償却	在庫	償却	在庫						営業停止損失	清掃労働対価	代替活動等			
L1	0	0	0	0	0	0	0	0	0	0	0	0	0	0	0	0	0
L2	0	0	0	0	0	0	0	0	0	0	0	0	0	0	0	0	0
L3	0	0	0	0	0	0	0	0	0	0	0	0	0	0	0	0	0
L4	0	0	0	0	0	0	0	0	0	0	0	0	0	0	0	0	0
R1	0	0	0	0	0	0	0	0	0	0	0	0	0	0	0	0	0
R2	0	0	0	0	0	0	0	0	0	0	0	0	0	0	0	0	0
R3	0	0	0	0	0	0	0	0	0	0	0	0	0	0	0	0	0
R4	0	0	0	0	0	0	0	0	0	0	0	0	0	0	0	0	0
R5	0	0	0	0	0	0	0	0	0	0	0	0	0	0	0	0	0
合計	0	0	0	0	0	0	0	0	0	0	0	0	0	0	0	0	0

様式-3 被害額(百万円) 水系名：信濃川 河川名：信濃川下流 流量規模W=1/100 平成53年度末

氾濫ブロック	一般資産被害額							農作物被害額			公共土木施設等被害額	間接被害額					合計	
	家屋	家庭用品	事業所資産		農漁家資産		小計	水稲	畑作物	農作物小計		家庭における			事業所における応急対策費用	小計		
			償却	在庫	償却	在庫						営業停止損失	清掃労働対価	代替活動等				
L1	1,116	410	1,520	124	0	0	3,170	0	0	0	5,369	372	50	90	140	15	526	9,065
L2	0	0	0	0	0	0	0	0	0	0	0	0	0	0	0	0	0	0
L3	51,676	33,740	17,357	5,932	321	114	109,139	1,437	217	1,655	184,882	2,619	1,261	1,326	2,567	2,118	7,325	303,001
L4	6,962	1,567	9,209	2,784	8	3	20,522	865	0	865	34,765	1,847	92	160	252	120	2,219	58,371
R1	6,332	1,786	9,291	1,298	0	0	18,618	0	0	0	31,539	3,431	265	482	747	98	4,276	54,434
R2	20,573	15,615	7,554	2,871	236	86	47,135	1,138	237	1,375	79,847	1,233	604	672	1,276	1,065	3,574	131,931
R3	0	0	0	0	0	0	0	0	0	0	0	0	0	0	0	0	0	0
R4	6,613	1,377	1,670	350	2	1	10,012	3	0	3	16,960	352	99	178	277	23	652	27,627
R5	680	263	71	26	9	3	1,051	205	8	214	1,781	15	10	16	26	6	47	3,092
合計	93,950	54,946	46,672	13,295	577	206	209,647	3,649	463	4,112	355,143	9,869	2,381	2,924	5,305	3,445	18,619	587,520

様式-3 被害額(百万円) 水系名：信濃川 河川名：信濃川下流 流量規模W=1/150 平成53年度末

氾濫ブロック	一般資産被害額							農作物被害額			公共土木施設等被害額	間接被害額					合計	
	家屋	家庭用品	事業所資産		農漁家資産		小計	水稲	畑作物	農作物小計		家庭における			事業所における応急対策費用	小計		
			償却	在庫	償却	在庫						営業停止損失	清掃労働対価	代替活動等				
L1	6,626	1,683	10,271	740	0	0	19,321	0	0	0	32,729	2,139	262	477	739	101	2,979	55,029
L2	0	0	0	0	0	0	0	0	0	0	0	0	0	0	0	0	0	0
L3	63,963	42,163	19,169	8,075	420	145	133,935	1,582	260	1,843	226,886	3,223	1,575	1,521	3,096	2,690	9,008	371,672
L4	7,704	1,673	10,485	2,948	8	3	22,821	989	6	995	38,659	1,988	109	191	300	125	2,413	64,889
R1	15,815	4,787	16,154	1,976	2	1	38,735	0	0	0	65,617	5,158	585	1,057	1,642	164	6,964	111,316
R2	20,573	16,528	7,915	3,018	252	92	48,378	1,195	254	1,449	81,952	1,274	627	699	1,326	1,116	3,716	135,495
R3	32,650	9,700	14,484	3,576	61	20	60,490	535	43	578	102,470	2,338	443	647	1,091	675	4,103	167,641
R4	27,725	8,871	6,526	1,694	12	4	44,831	90	0	90	75,944	1,271	384	621	1,006	382	2,659	123,524
R5	745	295	85	28	10	3	1,166	227	8	235	1,975	17	11	18	29	8	54	3,430
合計	175,800	85,699	85,089	22,057	765	267	369,676	4,618	571	5,189	626,232	17,408	3,995	5,233	9,228	5,262	31,897	1,032,995

様式-4 年平均被害軽減期待額（直轄河川改修事業）

年平均被害軽減期待額

水系名：信濃川

河川名：信濃川下流

対象河道：H23末→H53末

(百万円)

流量規模	年平均 超過確率	被害額			区間平均 被害額④	区間確率 ⑤	年平均被害額 ④×⑤	年平均被害額 の累計= 年平均被害軽 減期待額
		① 事業を実施し ない場合	② 事業を実施し た場合	③ 被害軽減額 (①-②)				
W=1/4.8	0.208	0	0	0				
W=1/10	0.100	92,935	0	92,935	46,467	0.108	5,034	5,034
W=1/30	0.033	286,561	0	286,561	189,748	0.067	12,650	17,684
W=1/50	0.020	1,166,452	0	1,166,452	726,507	0.013	9,687	27,371
W=1/80	0.013	1,733,119	0	1,733,119	1,449,785	0.008	10,873	38,244
W=1/100	0.010	1,895,612	587,520	1,308,091	1,520,605	0.003	3,802	42,045
W=1/150	0.007	2,219,654	1,032,995	1,186,659	1,247,375	0.003	4,158	46,203

様式-5 費用対便益（直轄河川改修事業 全体事業（残事業））

水系名：信濃川 河川名：信濃川下流 (単位：百万円)

年度	評価時点からの年度	便益				費用				費用便益比 B/C	純現在価値 B-C		
		便益①		残存価値 ②	合計 ①+②	建設費③		維持管理費④				合計 ③+④	
		便益	現在価値			費用	現在価値	費用	現在価値			費用	現在価値
H23	0	0	0			0	0	0	0	0	0		
H24	1	0	0			5,232	5,031	0	0	5,232	5,031		
H25	2	2,426	2,243			5,473	5,060	90	83	5,564	5,143		
H26	3	4,853	4,314			6,021	5,353	90	80	6,111	5,433		
H27	4	7,279	6,222			3,996	3,416	90	77	4,086	3,493		
H28	5	9,706	7,977			3,242	2,664	90	74	3,332	2,738		
H29	6	12,132	9,588			2,743	2,168	157	124	2,900	2,292		
H30	7	14,559	11,063			1,688	1,283	157	119	1,845	1,402		
H31	8	15,877	11,601			1,688	1,234	198	145	1,887	1,379		
H32	9	17,196	12,081			1,688	1,186	198	139	1,887	1,325		
H33	10	18,514	12,507			1,688	1,141	198	134	1,887	1,275		
H34	11	19,833	12,883			1,688	1,097	198	129	1,887	1,226		
H35	12	21,151	13,211			1,688	1,055	198	124	1,887	1,179		
H36	13	22,470	13,495			1,688	1,014	198	119	1,887	1,133		
H37	14	23,788	13,737			1,688	975	198	114	1,887	1,089		
H38	15	25,107	13,941			1,688	937	198	110	1,887	1,047		
H39	16	26,425	14,109			1,688	901	198	106	1,887	1,007		
H40	17	27,744	14,243			1,688	867	198	102	1,887	969		
H41	18	29,062	14,346			1,688	833	198	98	1,887	931		
H42	19	30,381	14,420			1,688	801	198	94	1,887	895		
H43	20	31,700	14,467			1,688	771	198	90	1,887	861		
H44	21	33,018	14,489			1,688	741	198	87	1,887	828		
H45	22	34,337	14,489			1,688	712	198	84	1,887	796		
H46	23	35,655	14,466			1,688	685	198	80	1,887	765		
H47	24	36,974	14,424			1,688	659	198	77	1,887	736		
H48	25	38,292	14,364			1,688	633	198	74	1,887	707		
H49	26	39,611	14,287			1,688	609	198	71	1,887	680		
H50	27	40,929	14,195			1,688	586	198	69	1,887	655		
H51	28	42,248	14,089			1,688	563	198	66	1,887	629		
H52	29	43,566	13,970			1,688	541	198	64	1,887	605		
H53	30	44,885	13,839			1,688	521	198	61	1,887	582		
H54	31	46,203	13,697					198	59	198	59		
H55	32	46,203	13,171					198	56	198	56		
H56	33	46,203	12,664					198	54	198	54		
H57	34	46,203	12,177					198	52	198	52		
H58	35	46,203	11,709					198	50	198	50		
H59	36	46,203	11,258					198	48	198	48		
H60	37	46,203	10,825					198	46	198	46		
H61	38	46,203	10,409					198	45	198	45		
H62	39	46,203	10,009					198	43	198	43		
H63	40	46,203	9,624					198	41	198	41		
H64	41	46,203	9,254					198	40	198	40		
H65	42	46,203	8,898					198	38	198	38		
H66	43	46,203	8,555					198	37	198	37		
H67	44	46,203	8,226					198	35	198	35		
H68	45	46,203	7,910					198	34	198	34		
H69	46	46,203	7,606					198	33	198	33		
H70	47	46,203	7,313					198	31	198	31		
H71	48	46,203	7,032					198	30	198	30		
H72	49	46,203	6,761					198	29	198	29		
H73	50	46,203	6,501					198	28	198	28		
H74	51	46,203	6,251					198	27	198	27		
H75	52	46,203	6,011					198	26	198	26		
H76	53	46,203	5,780					198	25	198	25		
H77	54	46,203	5,557					198	24	198	24		
H78	55	46,203	5,344					198	23	198	23		
H79	56	46,203	5,138					198	22	198	22		
H80	57	46,203	4,941					198	21	198	21		
H81	58	46,203	4,751					198	20	198	20		
H82	59	46,203	4,568					198	20	198	20		
H83	60	46,203	4,392					198	19	198	19		
H84	61	46,203	4,223					198	18	198	18		
H85	62	46,203	4,061					198	17	198	17		
H86	63	46,203	3,905					198	17	198	17		
H87	64	46,203	3,754					198	16	198	16		
H88	65	46,203	3,610					198	15	198	15		
H89	66	46,203	3,471					198	15	198	15		
H90	67	46,203	3,338					198	14	198	14		
H91	68	46,203	3,209					198	14	198	14		
H92	69	46,203	3,086					198	13	198	13		
H93	70	46,203	2,967					198	13	198	13		
H94	71	46,203	2,853					198	12	198	12		
H95	72	46,203	2,743					198	12	198	12		
H96	73	46,203	2,638					198	11	198	11		
H97	74	46,203	2,536					198	11	198	11		
H98	75	46,203	2,439					198	10	198	10		
H99	76	46,203	2,345					198	10	198	10		
H100	77	46,203	2,255					198	10	198	10		
H101	78	46,203	2,168					198	9	198	9		
H102	79	46,203	2,085					198	9	198	9		
H103	80	46,203	2,005					198	9	198	9		
合計		3,059,888	665,083	1,743	B=666,826	67,227	44,037	15,143	4,105	82,370	C=48,142	13.9	618,684

様式-3 被害額

当面の事業（短期事業完了時河道（平成29年度末））

様式-3 被害額(百万円)		水系名：信濃川						河川名：信濃川下流			流量規模W=1/4.8				平成29年度末		
氾濫ブロック	家屋	家庭用品	一般資産被害額		農漁家資産		小計	農作物被害額			公共土木施設等被害額	間接被害額				合計	
			事業所資産		農漁家資産			水稲	畑作物	農作物小計		営業停止損失	家庭における		事業所における 応急対策費用		小計
			償却	在庫	償却	在庫							清掃労働対価	代替活動等			
L1	0	0	0	0	0	0	0	0	0	0	0	0	0	0	0	0	
L2	0	0	0	0	0	0	0	0	0	0	0	0	0	0	0	0	
L3	0	0	0	0	0	0	0	0	0	0	0	0	0	0	0	0	
L4	0	0	0	0	0	0	0	0	0	0	0	0	0	0	0	0	
R1	0	0	0	0	0	0	0	0	0	0	0	0	0	0	0	0	
R2	0	0	0	0	0	0	0	0	0	0	0	0	0	0	0	0	
R3	0	0	0	0	0	0	0	0	0	0	0	0	0	0	0	0	
R4	0	0	0	0	0	0	0	0	0	0	0	0	0	0	0	0	
R5	0	0	0	0	0	0	0	0	0	0	0	0	0	0	0	0	
合計	0	0	0	0	0	0	0	0	0	0	0	0	0	0	0	0	

様式-3 被害額(百万円)		水系名：信濃川						河川名：信濃川下流			流量規模W=1/10				平成29年度末			
氾濫ブロック	家屋	家庭用品	一般資産被害額		農漁家資産		小計	農作物被害額			公共土木施設等被害額	間接被害額				合計		
			事業所資産		農漁家資産			水稲	畑作物	農作物小計		営業停止損失	家庭における		事業所における 応急対策費用		小計	
			償却	在庫	償却	在庫							清掃労働対価	代替活動等				
L1	3,742	1,104	6,915	491	0	0	12,252	0	0	0	20,755	1,592	156	284	440	71	2,103	35,109
L2	0	0	0	0	0	0	0	0	0	0	0	0	0	0	0	0	0	0
L3	0	0	0	0	0	0	0	0	0	0	0	0	0	0	0	0	0	0
L4	0	0	0	0	0	0	0	0	0	0	0	0	0	0	0	0	0	0
R1	6,332	1,786	9,291	1,208	0	0	18,618	0	0	0	31,539	3,431	265	482	747	98	4,276	54,434
R2	0	0	0	0	0	0	0	0	0	0	0	0	0	0	0	0	0	0
R3	0	0	0	0	0	0	0	0	0	0	0	0	0	0	0	0	0	0
R4	0	0	0	0	0	0	0	0	0	0	0	0	0	0	0	0	0	0
R5	0	0	0	0	0	0	0	0	0	0	0	0	0	0	0	0	0	0
合計	10,074	2,890	16,206	1,699	1	0	30,870	0	0	0	52,294	5,023	421	765	1,187	169	6,379	89,543

様式-3 被害額(百万円)		水系名：信濃川						河川名：信濃川下流			流量規模W=1/30				平成29年度末			
氾濫ブロック	家屋	家庭用品	一般資産被害額		農漁家資産		小計	農作物被害額			公共土木施設等被害額	間接被害額				合計		
			事業所資産		農漁家資産			水稲	畑作物	農作物小計		営業停止損失	家庭における		事業所における 応急対策費用		小計	
			償却	在庫	償却	在庫							清掃労働対価	代替活動等				
L1	14,295	5,174	15,974	1,250	1	0	36,695	0	0	0	62,161	2,513	425	766	1,191	118	3,822	102,678
L2	0	0	0	0	0	0	0	0	0	0	0	0	0	0	0	0	0	0
L3	0	0	0	0	0	0	0	0	0	0	0	0	0	0	0	0	0	0
L4	0	0	0	0	0	0	0	0	0	0	0	0	0	0	0	0	0	0
R1	19,183	5,835	16,288	2,196	4	1	43,506	0	0	0	73,700	5,647	694	1,254	1,947	179	7,774	124,980
R2	0	0	0	0	0	0	0	0	0	0	0	0	0	0	0	0	0	0
R3	0	0	0	0	0	0	0	0	0	0	0	0	0	0	0	0	0	0
R4	0	0	0	0	0	0	0	0	0	0	0	0	0	0	0	0	0	0
R5	0	0	0	0	0	0	0	0	0	0	0	0	0	0	0	0	0	0
合計	33,479	11,008	32,262	3,445	5	2	80,201	0	0	0	135,861	8,160	1,119	2,020	3,139	297	11,595	227,658

様式-3 被害額(百万円)		水系名：信濃川						河川名：信濃川下流			流量規模W=1/50				平成29年度末			
氾濫ブロック	家屋	家庭用品	一般資産被害額		農漁家資産		小計	農作物被害額			公共土木施設等被害額	間接被害額				合計		
			事業所資産		農漁家資産			水稲	畑作物	農作物小計		営業停止損失	家庭における		事業所における 応急対策費用		小計	
			償却	在庫	償却	在庫							清掃労働対価	代替活動等				
L1	17,361	7,429	19,049	1,511	3	1	45,354	0	0	0	76,829	2,665	491	866	1,357	165	4,184	126,367
L2	0	0	0	0	0	0	0	0	0	0	0	0	0	0	0	0	0	0
L3	46,685	30,990	15,773	5,151	311	110	99,020	1,360	172	1,533	167,740	2,378	1,134	1,247	2,381	1,823	6,582	274,675
L4	0	0	0	0	0	0	0	0	0	0	0	0	0	0	0	0	0	0
R1	26,888	9,186	18,994	2,658	7	2	57,735	0	0	0	97,803	6,494	920	1,657	2,577	213	9,284	164,821
R2	19,404	14,083	6,493	2,450	196	71	42,696	920	197	1,116	72,326	1,071	530	602	1,132	911	3,113	119,251
R3	0	0	0	0	0	0	0	0	0	0	0	0	0	0	0	0	0	0
R4	0	0	0	0	0	0	0	0	0	0	0	0	0	0	0	0	0	0
R5	0	0	0	0	0	0	0	0	0	0	0	0	0	0	0	0	0	0
合計	110,338	61,687	60,310	11,768	517	183	244,804	2,280	369	2,649	414,698	12,606	3,075	4,372	7,447	3,111	23,164	685,314

様式-3 被害額

当面の事業（短期事業完了時河道（平成29年度末））

様式-3 被害額(百万円)		水系名：信濃川						河川名：信濃川下流			流量規模W=1/80				平成29年度末			
氾濫ブロック	一般資産被害額		農漁家資産				農作物被害額			公共土木施設等被害額	間接被害額				合計			
	家屋	家庭用品	事業所資産		農漁家資産		小計	水稲	畑作物		農作物小計	家庭における				事業所における 応急対策費用		
			償却	在庫	償却	在庫						営業停止損失	清掃労働対価	代替活動等			小計	
L1	18,990	8,360	20,318	1,635	3	1	49,306	0	0	0	83,525	2,912	527	928	1,455	178	4,545	137,377
L2	0	0	0	0	0	0	0	0	0	0	0	0	0	0	0	0	0	0
L3	51,676	33,740	17,357	5,932	321	114	109,139	1,433	217	1,650	184,882	2,619	1,261	1,326	2,587	2,118	7,325	302,996
L4	6,962	1,557	8,489	2,784	8	3	19,802	832	0	832	33,545	1,847	92	160	252	120	2,219	56,398
R1	29,438	10,031	22,394	2,975	9	3	64,849	0	0	0	109,854	7,280	1,012	1,824	2,836	233	10,349	185,052
R2	19,719	14,837	6,983	2,567	215	79	44,401	1,023	226	1,248	75,215	1,144	571	649	1,220	959	3,323	124,187
R3	31,615	9,348	14,340	3,519	58	19	58,899	538	43	582	99,775	2,308	436	635	1,070	673	4,052	163,307
R4	13,857	3,570	3,120	780	5	1	21,332	29	0	29	36,137	682	198	348	545	91	1,319	58,818
R5	680	263	69	26	9	3	1,049	200	8	209	1,777	15	10	16	26	6	47	3,082
合計	172,936	81,705	93,068	20,218	629	223	368,779	4,056	494	4,550	624,711	18,806	4,106	5,885	9,992	4,380	33,177	1,031,217

様式-3 被害額(百万円)		水系名：信濃川						河川名：信濃川下流			流量規模W=1/100				平成29年度末			
氾濫ブロック	一般資産被害額		農漁家資産				農作物被害額			公共土木施設等被害額	間接被害額				合計			
	家屋	家庭用品	事業所資産		農漁家資産		小計	水稲	畑作物		農作物小計	家庭における				事業所における 応急対策費用		
			償却	在庫	償却	在庫						営業停止損失	清掃労働対価	代替活動等			小計	
L1	18,990	8,360	20,318	1,635	3	1	49,306	0	0	0	83,525	2,912	527	928	1,455	178	4,545	137,377
L2	0	0	0	0	0	0	0	0	0	0	0	0	0	0	0	0	0	0
L3	60,596	39,649	18,458	7,782	395	138	127,017	1,564	251	1,815	215,168	3,069	1,487	1,461	2,949	2,441	8,458	352,458
L4	7,223	1,586	9,368	2,865	8	3	21,053	911	0	911	35,683	1,914	96	168	264	122	2,301	59,928
R1	30,915	10,832	24,244	3,265	10	3	69,268	0	0	0	117,340	7,488	1,036	1,864	2,899	240	10,621	197,235
R2	27,798	23,355	9,355	4,284	362	126	65,260	1,344	286	1,631	110,551	1,709	868	871	1,739	1,610	5,057	182,498
R3	27,514	8,170	13,120	2,571	36	12	51,422	512	38	550	87,110	1,993	386	585	971	499	3,463	142,545
R4	26,063	8,375	6,391	1,578	11	4	42,421	88	0	88	71,861	1,234	363	606	969	323	2,525	116,895
R5	743	292	75	28	10	3	1,150	210	8	218	1,948	17	11	18	29	8	54	3,370
合計	199,841	100,617	101,327	23,989	835	289	426,898	4,630	583	5,213	723,165	20,335	4,775	6,500	11,275	5,420	37,030	1,192,306

様式-3 被害額(百万円)		水系名：信濃川						河川名：信濃川下流			流量規模W=1/150				平成29年度末			
氾濫ブロック	一般資産被害額		農漁家資産				農作物被害額			公共土木施設等被害額	間接被害額				合計			
	家屋	家庭用品	事業所資産		農漁家資産		小計	水稲	畑作物		農作物小計	家庭における				事業所における 応急対策費用		
			償却	在庫	償却	在庫						営業停止損失	清掃労働対価	代替活動等			小計	
L1	21,335	10,688	21,545	1,921	4	1	55,494	0	0	0	94,006	3,061	598	1,013	1,610	322	4,993	154,493
L2	0	0	0	0	0	0	0	0	0	0	0	0	0	0	0	0	0	0
L3	69,685	45,276	20,603	8,711	454	155	144,882	1,628	278	1,906	245,431	3,557	1,694	1,638	3,332	2,937	9,826	402,045
L4	8,484	1,881	10,518	3,115	9	3	24,010	1,027	10	1,037	40,673	2,050	117	206	323	129	2,502	68,221
R1	32,666	11,689	24,578	3,346	11	3	72,294	0	0	0	122,465	7,588	1,079	1,939	3,017	245	10,850	205,608
R2	27,823	25,382	10,420	4,529	415	137	68,705	1,373	286	1,659	116,387	1,910	953	960	1,913	1,673	5,496	192,248
R3	39,874	11,691	18,115	4,184	76	25	73,964	555	44	600	125,296	2,842	532	795	1,327	796	4,966	204,825
R4	41,077	14,256	10,338	2,858	19	6	68,554	176	0	176	116,131	1,844	576	831	1,406	900	4,150	189,011
R5	745	295	88	28	10	3	1,169	229	8	238	1,980	17	11	18	29	8	54	3,440
合計	241,689	121,157	116,204	28,692	997	333	509,072	4,988	627	5,615	862,369	22,868	5,559	7,399	12,958	7,009	42,836	1,419,891

様式-4 年平均被害軽減期待額（当面の事業）

年平均被害軽減期待額

水系名：信濃川

河川名：信濃川下流

対象河道：H23末→H29末

(百万円)

流量規模	年平均 超過確率	被害額			区間平均 被害額④	区間確率 ⑤	年平均被害額 ④×⑤	年平均被害額 の累計= 年平均被害軽 減期待額
		① 事業を実施し ない場合	② 事業を実施し た場合	③ 被害軽減額 (①-②)				
W=1/4.8	0.208	0	0	0				
W=1/10	0.100	92,935	89,543	3,392	1,696	0.108	184	184
W=1/30	0.033	286,561	227,658	58,903	31,148	0.067	2,077	2,260
W=1/50	0.020	1,166,452	685,314	481,138	270,021	0.013	3,600	5,861
W=1/80	0.013	1,733,119	1,031,217	701,901	591,520	0.008	4,436	10,297
W=1/100	0.010	1,895,612	1,192,306	703,305	702,603	0.003	1,757	12,053
W=1/150	0.007	2,219,654	1,419,891	799,762	751,534	0.003	2,505	14,559

様式-5 費用対便益（当面の事業）

水系名：信濃川 河川名：信濃川下流 (単位：百万円)

年度	評価時点からの年度	便益			費用				費用便益比 B/C	純現在 価値 B-C			
		便益①		残存価値 ②	建設費③		維持管理費④				合計 ③+④		
		便益	現在価値		費用	現在価値	費用	現在価値			費用	現在価値	
整備期間	H23	0	0		0	0	0	0	0	0			
	H24	1	0		5,232	5,031	0	0	5,232	5,031			
	H25	2	2,426	2,243	5,473	5,060	90	83	5,564	5,143			
	H26	3	4,853	4,314	6,021	5,353	90	80	6,111	5,433			
	H27	4	7,279	6,222	3,996	3,416	90	77	4,086	3,493			
	H28	5	9,706	7,977		3,242	2,664	90	74	3,332	2,738		
	H29	6	12,132	9,588		2,743	2,168	157	124	2,900	2,292		
評価期間	H30	7	14,559	11,063				157	119	157	119		
	H31	8	14,559	10,638				198	145	198	145		
	H32	9	14,559	10,229				198	139	198	139		
	H33	10	14,559	9,835				198	134	198	134		
	H34	11	14,559	9,457				198	129	198	129		
	H35	12	14,559	9,093				198	124	198	124		
	H36	13	14,559	8,743				198	119	198	119		
	H37	14	14,559	8,407				198	114	198	114		
	H38	15	14,559	8,084				198	110	198	110		
	H39	16	14,559	7,773				198	106	198	106		
	H40	17	14,559	7,474				198	102	198	102		
	H41	18	14,559	7,186				198	98	198	98		
	H42	19	14,559	6,910				198	94	198	94		
	H43	20	14,559	6,644				198	90	198	90		
	H44	21	14,559	6,389				198	87	198	87		
	H45	22	14,559	6,143				198	84	198	84		
	H46	23	14,559	5,907				198	80	198	80		
	H47	24	14,559	5,680				198	77	198	77		
	H48	25	14,559	5,461				198	74	198	74		
	H49	26	14,559	5,251				198	71	198	71		
	H50	27	14,559	5,049				198	69	198	69		
	H51	28	14,559	4,855				198	66	198	66		
	H52	29	14,559	4,668				198	64	198	64		
	H53	30	14,559	4,489				198	61	198	61		
	H54	31	14,559	4,316				198	59	198	59		
	H55	32	14,559	4,150				198	56	198	56		
	H56	33	14,559	3,990				198	54	198	54		
	H57	34	14,559	3,837				198	52	198	52		
	H58	35	14,559	3,689				198	50	198	50		
	H59	36	14,559	3,547				198	48	198	48		
	H60	37	14,559	3,411				198	46	198	46		
	H61	38	14,559	3,280				198	45	198	45		
	H62	39	14,559	3,154				198	43	198	43		
H63	40	14,559	3,032				198	41	198	41			
H64	41	14,559	2,916				198	40	198	40			
H65	42	14,559	2,804				198	38	198	38			
H66	43	14,559	2,696				198	37	198	37			
H67	44	14,559	2,592				198	35	198	35			
H68	45	14,559	2,492				198	34	198	34			
H69	46	14,559	2,397				198	33	198	33			
H70	47	14,559	2,304				198	31	198	31			
H71	48	14,559	2,216				198	30	198	30			
H72	49	14,559	2,131				198	29	198	29			
H73	50	14,559	2,049				198	28	198	28			
H74	51	14,559	1,970				198	27	198	27			
H75	52	14,559	1,894				198	26	198	26			
H76	53	14,559	1,821				198	25	198	25			
H77	54	14,559	1,751				198	24	198	24			
H78	55	14,559	1,684				198	23	198	23			
H79	56	14,559	1,619				198	22	198	22			
合計		764,322	277,514	1,789	B=279,303	26,708	23,692	10,386	3,770	37,094	C=27,462	10.2	251,841

様式-3 被害額

感度分析 資産+10% (着手時河道(平成23年度末))

様式-3 被害額(百万円) 水系名: 信濃川 河川名: 信濃川下流 流量規模W=1/4.8 平成23年度末

氾濫ブロック	一般資産被害額		事業所資産被害額				農漁家資産被害額			公共土木施設等被害額	間接被害額					合計		
	家屋	家庭用品	事業所資産		農漁家資産		小計	水稲	畑作物		農作物小計	営業停止損失	家庭における				事業所における 応急対策費用	
			償却	在庫	償却	在庫							清掃労働対価	代替活動等	小計			
L1	0	0	0	0	0	0	0	0	0	0	0	0	0	0	0	0	0	0
L2	0	0	0	0	0	0	0	0	0	0	0	0	0	0	0	0	0	0
L3	0	0	0	0	0	0	0	0	0	0	0	0	0	0	0	0	0	0
L4	0	0	0	0	0	0	0	0	0	0	0	0	0	0	0	0	0	0
R1	0	0	0	0	0	0	0	0	0	0	0	0	0	0	0	0	0	0
R2	0	0	0	0	0	0	0	0	0	0	0	0	0	0	0	0	0	0
R3	0	0	0	0	0	0	0	0	0	0	0	0	0	0	0	0	0	0
R4	0	0	0	0	0	0	0	0	0	0	0	0	0	0	0	0	0	0
R5	0	0	0	0	0	0	0	0	0	0	0	0	0	0	0	0	0	0
合計	0	0	0	0	0	0	0	0	0	0	0	0	0	0	0	0	0	0

様式-3 被害額(百万円) 水系名: 信濃川 河川名: 信濃川下流 流量規模W=1/10 平成23年度末

氾濫ブロック	一般資産被害額		事業所資産被害額				農漁家資産被害額			公共土木施設等被害額	間接被害額					合計		
	家屋	家庭用品	事業所資産		農漁家資産		小計	水稲	畑作物		農作物小計	営業停止損失	家庭における				事業所における 応急対策費用	
			償却	在庫	償却	在庫							清掃労働対価	代替活動等	小計			
L1	4,116	1,214	8,301	540	0	0	14,171	0	0	0	24,006	1,751	172	312	484	78	2,313	40,490
L2	0	0	0	0	0	0	0	0	0	0	0	0	0	0	0	0	0	0
L3	0	0	0	0	0	0	0	0	0	0	0	0	0	0	0	0	0	0
L4	0	0	0	0	0	0	0	0	0	0	0	0	0	0	0	0	0	0
R1	6,965	1,965	10,221	1,329	1	0	20,480	0	0	0	34,693	3,775	292	530	822	108	4,704	59,877
R2	0	0	0	0	0	0	0	0	0	0	0	0	0	0	0	0	0	0
R3	0	0	0	0	0	0	0	0	0	0	0	0	0	0	0	0	0	0
R4	0	0	0	0	0	0	0	0	0	0	0	0	0	0	0	0	0	0
R5	441	127	38	16	4	1	627	136	6	143	1,062	11	6	11	17	1	29	1,861
合計	11,522	3,306	18,559	1,885	5	1	35,278	136	6	143	59,762	5,536	470	853	1,323	187	7,046	102,228

様式-3 被害額(百万円) 水系名: 信濃川 河川名: 信濃川下流 流量規模W=1/30 平成23年度末

氾濫ブロック	一般資産被害額		事業所資産被害額				農漁家資産被害額			公共土木施設等被害額	間接被害額					合計		
	家屋	家庭用品	事業所資産		農漁家資産		小計	水稲	畑作物		農作物小計	営業停止損失	家庭における				事業所における 応急対策費用	
			償却	在庫	償却	在庫							清掃労働対価	代替活動等	小計			
L1	15,725	5,691	17,572	1,375	2	0	40,365	0	0	0	68,378	2,764	468	843	1,310	130	4,204	112,946
L2	0	0	0	0	0	0	0	0	0	0	0	0	0	0	0	0	0	0
L3	0	0	0	0	0	0	0	0	0	0	0	0	0	0	0	0	0	0
L4	6,889	1,358	7,433	2,263	6	2	17,951	793	0	793	30,410	1,614	88	154	242	120	1,976	51,130
R1	22,168	6,828	19,972	2,634	5	2	51,609	0	0	0	87,426	6,869	799	1,444	2,243	214	9,327	148,363
R2	0	0	0	0	0	0	0	0	0	0	0	0	0	0	0	0	0	0
R3	0	0	0	0	0	0	0	0	0	0	0	0	0	0	0	0	0	0
R4	0	0	0	0	0	0	0	0	0	0	0	0	0	0	0	0	0	0
R5	634	222	57	23	8	3	947	179	9	188	1,604	14	9	15	24	3	40	2,779
合計	45,415	14,100	45,034	6,295	21	7	110,872	973	9	982	187,817	11,260	1,364	2,456	3,820	467	15,547	315,217

様式-3 被害額(百万円) 水系名: 信濃川 河川名: 信濃川下流 流量規模W=1/50 平成23年度末

氾濫ブロック	一般資産被害額		事業所資産被害額				農漁家資産被害額			公共土木施設等被害額	間接被害額					合計		
	家屋	家庭用品	事業所資産		農漁家資産		小計	水稲	畑作物		農作物小計	営業停止損失	家庭における				事業所における 応急対策費用	
			償却	在庫	償却	在庫							清掃労働対価	代替活動等	小計			
L1	19,097	8,172	20,954	1,662	3	1	49,889	0	0	0	84,512	2,929	540	953	1,493	181	4,603	139,004
L2	52,702	32,694	10,216	2,440	33	11	98,097	0	0	0	166,177	1,946	1,330	1,689	3,019	1,281	6,246	270,519
L3	56,997	37,230	19,093	6,528	360	128	120,336	1,593	239	1,831	203,849	2,882	1,390	1,462	2,852	2,335	8,070	334,087
L4	7,658	1,712	8,037	2,932	9	3	20,352	871	0	871	34,476	1,926	101	176	278	130	2,334	58,034
R1	30,700	10,340	21,643	3,020	8	2	65,714	0	0	0	111,319	7,344	1,057	1,905	2,961	240	10,546	187,579
R2	22,171	17,161	7,990	3,045	260	95	50,723	1,275	260	1,535	85,925	1,323	654	740	1,394	1,123	3,840	142,022
R3	27,246	7,901	13,865	2,586	36	12	51,645	565	47	612	87,487	2,018	388	584	972	474	3,464	143,208
R4	1,335	152	321	69	0	0	1,878	0	0	0	3,181	83	23	42	65	5	153	5,213
R5	748	289	78	29	10	3	1,156	256	9	266	1,959	16	11	17	28	7	51	3,432
合計	218,654	115,652	102,199	22,311	719	255	459,790	4,561	555	5,115	778,884	20,468	5,494	7,568	13,062	5,777	39,307	1,283,097

様式-3 被害額
感度分析 資産+10% (着手時河道(平成23年度末))

様式-3 被害額(百万円) 水系名: 信濃川 河川名: 信濃川下流 流量規模W=1/80 平成23年度末

氾濫ブロック	一般資産被害額							農作物被害額			公共土木施設等被害額	間接被害額					合計	
	家屋	家庭用品	事業所資産		農漁家資産		小計	水稻	畑作物	農作物小計		家庭における			事業所における 応急対策費用	小計		
			償却	在庫	償却	在庫						営業停止損失	清掃労働対価	代替活動等				
L1	20,890	9,196	22,349	1,798	4	1	54,237	0	0	0	91,878	3,203	579	1,021	1,600	196	4,999	151,114
L2	132,369	82,552	20,282	6,331	82	28	241,644	143	0	143	409,345	4,509	3,307	3,162	6,469	3,927	14,905	666,037
L3	60,397	39,019	19,837	7,299	398	141	127,090	1,650	258	1,909	215,291	3,085	1,470	1,519	2,990	2,520	8,595	352,885
L4	7,954	1,712	9,338	3,062	9	3	22,079	928	0	928	37,402	1,962	101	176	278	131	2,371	62,779
R1	32,382	11,034	24,633	3,272	10	3	71,334	0	0	0	120,840	8,008	1,113	2,006	3,119	257	11,384	203,558
R2	22,630	17,421	8,185	3,158	260	95	51,749	1,295	264	1,559	87,663	1,356	668	746	1,414	1,171	3,942	144,913
R3	38,950	11,606	17,482	4,168	81	27	72,314	611	49	660	122,499	2,708	520	764	1,284	787	4,779	200,252
R4	25,955	8,093	6,751	1,558	11	3	42,371	74	0	74	71,777	1,248	365	613	978	297	2,524	116,745
R5	2,385	366	91	35	12	4	2,893	277	9	286	4,901	19	13	21	34	12	66	8,147
合計	343,911	180,999	128,947	30,681	867	305	685,711	4,979	580	5,559	1,161,595	26,098	8,138	10,029	18,167	9,300	53,565	1,906,430

様式-3 被害額(百万円) 水系名: 信濃川 河川名: 信濃川下流 流量規模W=1/100 平成23年度末

氾濫ブロック	一般資産被害額							農作物被害額			公共土木施設等被害額	間接被害額					合計	
	家屋	家庭用品	事業所資産		農漁家資産		小計	水稻	畑作物	農作物小計		家庭における			事業所における 応急対策費用	小計		
			償却	在庫	償却	在庫						営業停止損失	清掃労働対価	代替活動等				
L1	20,890	9,196	23,082	1,798	4	1	54,970	0	0	0	93,119	3,203	579	1,021	1,600	196	4,999	153,089
L2	137,900	85,283	22,095	6,459	88	30	251,855	185	0	185	426,642	4,624	3,409	3,292	6,701	3,975	15,299	693,981
L3	73,712	48,502	22,057	9,318	476	164	154,229	1,771	297	2,068	261,264	3,759	1,805	1,737	3,542	3,147	10,447	428,009
L4	7,856	1,741	10,218	3,081	9	3	22,907	1,000	0	1,000	38,805	1,979	105	184	289	132	2,400	65,113
R1	34,001	11,915	26,688	3,591	11	3	76,195	0	0	0	129,074	8,237	1,140	2,050	3,189	263	11,690	216,958
R2	30,605	27,329	11,800	4,899	435	148	75,216	1,525	315	1,839	127,416	2,106	1,032	1,082	2,114	1,787	6,006	210,477
R3	28,074	8,139	13,865	2,898	43	14	53,034	568	47	615	89,840	2,113	396	591	988	501	3,602	147,091
R4	36,686	12,523	8,671	2,390	18	6	60,293	129	0	129	102,136	1,637	505	761	1,286	700	3,624	166,181
R5	904	396	93	38	13	4	1,448	291	9	300	2,454	20	14	22	35	16	72	4,274
合計	370,634	205,022	138,550	34,472	1,096	373	750,147	5,468	666	6,136	1,270,750	27,677	8,985	10,759	19,744	10,718	58,140	2,085,173

様式-3 被害額(百万円) 水系名: 信濃川 河川名: 信濃川下流 流量規模W=1/150 平成23年度末

氾濫ブロック	一般資産被害額							農作物被害額			公共土木施設等被害額	間接被害額					合計	
	家屋	家庭用品	事業所資産		農漁家資産		小計	水稻	畑作物	農作物小計		家庭における			事業所における 応急対策費用	小計		
			償却	在庫	償却	在庫						営業停止損失	清掃労働対価	代替活動等				
L1	23,469	11,756	23,699	2,113	4	1	61,043	0	0	0	103,407	3,367	657	1,114	1,771	354	5,492	169,942
L2	156,247	96,835	23,723	7,522	101	35	284,462	323	6	329	481,879	5,588	3,873	3,595	7,468	4,623	17,678	784,349
L3	82,894	54,020	24,314	9,941	543	181	171,893	1,860	324	2,184	291,187	4,131	1,991	1,881	3,872	3,527	11,531	476,795
L4	7,856	1,741	10,218	3,081	9	3	22,907	1,007	0	1,007	38,805	1,979	105	184	289	132	2,400	65,119
R1	35,933	12,858	27,036	3,681	12	4	79,523	0	0	0	134,712	8,346	1,187	2,132	3,319	269	11,935	226,169
R2	30,901	32,584	12,464	5,443	493	163	82,048	1,663	320	1,983	138,990	2,385	1,260	1,378	2,638	1,966	6,989	230,010
R3	49,895	15,733	22,247	5,497	99	34	93,506	627	52	679	158,399	3,435	657	969	1,626	1,170	6,231	258,814
R4	48,279	16,978	12,215	3,379	24	8	80,884	210	0	210	137,018	2,117	673	953	1,626	1,068	4,811	222,923
R5	1,680	682	146	70	19	7	2,604	344	9	353	4,411	33	26	35	61	36	129	7,497
合計	437,152	243,188	156,063	40,726	1,305	436	878,871	6,034	711	6,745	1,488,808	31,381	10,430	12,241	22,671	13,144	67,196	2,441,619

様式-3 被害額

感度分析 資産+10% (整備計画完了時河道(平成53年度末))

様式-3 被害額(百万円) 水系名: 信濃川 河川名: 信濃川下流 流量規模W=1/4.8 平成53年度末

氾濫ブロック	一般資産被害額		事業所資産被害額				農漁家資産被害額			公共土木施設等被害額	間接被害額					合計		
	家屋	家庭用品	事業所資産		農漁家資産		小計	水稲	畑作物		農作物小計	営業停止損失	家庭における				事業所における 応急対策費用	
			償却	在庫	償却	在庫							清掃労働対価	代替活動等	小計			
L1	0	0	0	0	0	0	0	0	0	0	0	0	0	0	0	0	0	0
L2	0	0	0	0	0	0	0	0	0	0	0	0	0	0	0	0	0	0
L3	0	0	0	0	0	0	0	0	0	0	0	0	0	0	0	0	0	0
L4	0	0	0	0	0	0	0	0	0	0	0	0	0	0	0	0	0	0
R1	0	0	0	0	0	0	0	0	0	0	0	0	0	0	0	0	0	0
R2	0	0	0	0	0	0	0	0	0	0	0	0	0	0	0	0	0	0
R3	0	0	0	0	0	0	0	0	0	0	0	0	0	0	0	0	0	0
R4	0	0	0	0	0	0	0	0	0	0	0	0	0	0	0	0	0	0
R5	0	0	0	0	0	0	0	0	0	0	0	0	0	0	0	0	0	0
合計	0	0	0	0	0	0	0	0	0	0	0	0	0	0	0	0	0	0

様式-3 被害額(百万円) 水系名: 信濃川 河川名: 信濃川下流 流量規模W=1/10 平成53年度末

氾濫ブロック	一般資産被害額		事業所資産被害額				農漁家資産被害額			公共土木施設等被害額	間接被害額					合計		
	家屋	家庭用品	事業所資産		農漁家資産		小計	水稲	畑作物		農作物小計	営業停止損失	家庭における				事業所における 応急対策費用	
			償却	在庫	償却	在庫							清掃労働対価	代替活動等	小計			
L1	0	0	0	0	0	0	0	0	0	0	0	0	0	0	0	0	0	0
L2	0	0	0	0	0	0	0	0	0	0	0	0	0	0	0	0	0	0
L3	0	0	0	0	0	0	0	0	0	0	0	0	0	0	0	0	0	0
L4	0	0	0	0	0	0	0	0	0	0	0	0	0	0	0	0	0	0
R1	0	0	0	0	0	0	0	0	0	0	0	0	0	0	0	0	0	0
R2	0	0	0	0	0	0	0	0	0	0	0	0	0	0	0	0	0	0
R3	0	0	0	0	0	0	0	0	0	0	0	0	0	0	0	0	0	0
R4	0	0	0	0	0	0	0	0	0	0	0	0	0	0	0	0	0	0
R5	0	0	0	0	0	0	0	0	0	0	0	0	0	0	0	0	0	0
合計	0	0	0	0	0	0	0	0	0	0	0	0	0	0	0	0	0	0

様式-3 被害額(百万円) 水系名: 信濃川 河川名: 信濃川下流 流量規模W=1/30 平成53年度末

氾濫ブロック	一般資産被害額		事業所資産被害額				農漁家資産被害額			公共土木施設等被害額	間接被害額					合計		
	家屋	家庭用品	事業所資産		農漁家資産		小計	水稲	畑作物		農作物小計	営業停止損失	家庭における				事業所における 応急対策費用	
			償却	在庫	償却	在庫							清掃労働対価	代替活動等	小計			
L1	0	0	0	0	0	0	0	0	0	0	0	0	0	0	0	0	0	0
L2	0	0	0	0	0	0	0	0	0	0	0	0	0	0	0	0	0	0
L3	0	0	0	0	0	0	0	0	0	0	0	0	0	0	0	0	0	0
L4	0	0	0	0	0	0	0	0	0	0	0	0	0	0	0	0	0	0
R1	0	0	0	0	0	0	0	0	0	0	0	0	0	0	0	0	0	0
R2	0	0	0	0	0	0	0	0	0	0	0	0	0	0	0	0	0	0
R3	0	0	0	0	0	0	0	0	0	0	0	0	0	0	0	0	0	0
R4	0	0	0	0	0	0	0	0	0	0	0	0	0	0	0	0	0	0
R5	0	0	0	0	0	0	0	0	0	0	0	0	0	0	0	0	0	0
合計	0	0	0	0	0	0	0	0	0	0	0	0	0	0	0	0	0	0

様式-3 被害額(百万円) 水系名: 信濃川 河川名: 信濃川下流 流量規模W=1/50 平成53年度末

氾濫ブロック	一般資産被害額		事業所資産被害額				農漁家資産被害額			公共土木施設等被害額	間接被害額					合計		
	家屋	家庭用品	事業所資産		農漁家資産		小計	水稲	畑作物		農作物小計	営業停止損失	家庭における				事業所における 応急対策費用	
			償却	在庫	償却	在庫							清掃労働対価	代替活動等	小計			
L1	0	0	0	0	0	0	0	0	0	0	0	0	0	0	0	0	0	0
L2	0	0	0	0	0	0	0	0	0	0	0	0	0	0	0	0	0	0
L3	0	0	0	0	0	0	0	0	0	0	0	0	0	0	0	0	0	0
L4	0	0	0	0	0	0	0	0	0	0	0	0	0	0	0	0	0	0
R1	0	0	0	0	0	0	0	0	0	0	0	0	0	0	0	0	0	0
R2	0	0	0	0	0	0	0	0	0	0	0	0	0	0	0	0	0	0
R3	0	0	0	0	0	0	0	0	0	0	0	0	0	0	0	0	0	0
R4	0	0	0	0	0	0	0	0	0	0	0	0	0	0	0	0	0	0
R5	0	0	0	0	0	0	0	0	0	0	0	0	0	0	0	0	0	0
合計	0	0	0	0	0	0	0	0	0	0	0	0	0	0	0	0	0	0

様式-3 被害額

感度分析 資産+10% (整備計画完了時河道(平成53年度末))

様式-3 被害額(百万円) 水系名: 信濃川 河川名: 信濃川下流 流量規模W=1/80 平成53年度末

氾濫ブロック	一般資産被害額							農作物被害額			公共土木施設等被害額	間接被害額					合計
	家屋	家庭用品	事業所資産		農漁家資産		小計	水稻	畑作物	農作物小計		家庭における			事業所における 応急対策費用	小計	
			償却	在庫	償却	在庫						営業停止損失	清掃労働対価	代替活動等			
L1	0	0	0	0	0	0	0	0	0	0	0	0	0	0	0	0	0
L2	0	0	0	0	0	0	0	0	0	0	0	0	0	0	0	0	0
L3	0	0	0	0	0	0	0	0	0	0	0	0	0	0	0	0	0
L4	0	0	0	0	0	0	0	0	0	0	0	0	0	0	0	0	0
R1	0	0	0	0	0	0	0	0	0	0	0	0	0	0	0	0	0
R2	0	0	0	0	0	0	0	0	0	0	0	0	0	0	0	0	0
R3	0	0	0	0	0	0	0	0	0	0	0	0	0	0	0	0	0
R4	0	0	0	0	0	0	0	0	0	0	0	0	0	0	0	0	0
R5	0	0	0	0	0	0	0	0	0	0	0	0	0	0	0	0	0
合計	0	0	0	0	0	0	0	0	0	0	0	0	0	0	0	0	0

様式-3 被害額(百万円) 水系名: 信濃川 河川名: 信濃川下流 流量規模W=1/100 平成53年度末

氾濫ブロック	一般資産被害額							農作物被害額			公共土木施設等被害額	間接被害額					合計	
	家屋	家庭用品	事業所資産		農漁家資産		小計	水稻	畑作物	農作物小計		家庭における			事業所における 応急対策費用	小計		
			償却	在庫	償却	在庫						営業停止損失	清掃労働対価	代替活動等				
L1	1,228	450	1,672	137	0	0	3,487	0	0	0	5,906	409	55	99	153	16	578	9,971
L2	0	0	0	0	0	0	0	0	0	0	0	0	0	0	0	0	0	0
L3	56,844	37,114	19,093	6,525	353	125	120,053	1,581	239	1,820	203,370	2,881	1,387	1,459	2,846	2,330	8,057	333,301
L4	7,658	1,712	10,130	3,062	9	3	22,574	951	0	951	38,241	2,031	101	176	278	132	2,441	64,208
R1	6,965	1,965	10,221	1,329	1	0	20,480	0	0	0	34,693	3,775	292	530	822	108	4,704	59,877
R2	22,630	17,396	8,310	3,158	260	95	51,848	1,252	261	1,513	87,831	1,356	664	740	1,404	1,171	3,932	145,124
R3	0	0	0	0	0	0	0	0	0	0	0	0	0	0	0	0	0	0
R4	7,274	1,514	1,837	385	2	1	11,013	3	0	3	18,656	388	108	196	304	26	717	30,389
R5	748	289	78	29	10	3	1,156	226	9	235	1,959	16	11	17	28	7	51	3,401
合計	103,345	60,441	51,340	14,624	635	227	230,612	4,014	509	4,523	390,657	10,856	2,619	3,217	5,835	3,789	20,480	646,272

様式-3 被害額(百万円) 水系名: 信濃川 河川名: 信濃川下流 流量規模W=1/150 平成53年度末

氾濫ブロック	一般資産被害額							農作物被害額			公共土木施設等被害額	間接被害額					合計	
	家屋	家庭用品	事業所資産		農漁家資産		小計	水稻	畑作物	農作物小計		家庭における			事業所における 応急対策費用	小計		
			償却	在庫	償却	在庫						営業停止損失	清掃労働対価	代替活動等				
L1	7,288	1,851	11,298	814	0	0	21,253	0	0	0	36,002	2,353	288	525	813	111	3,277	60,532
L2	0	0	0	0	0	0	0	0	0	0	0	0	0	0	0	0	0	0
L3	70,359	46,379	21,086	8,883	462	159	147,328	1,740	286	2,027	249,574	3,546	1,732	1,673	3,405	2,959	9,909	408,839
L4	8,474	1,840	11,533	3,243	9	3	25,104	1,088	6	1,095	42,525	2,186	120	210	330	138	2,654	71,378
R1	17,397	5,265	17,770	2,174	2	1	42,608	0	0	0	72,179	5,674	643	1,163	1,806	181	7,661	122,448
R2	22,630	18,181	8,706	3,320	277	101	53,216	1,314	280	1,594	90,147	1,402	689	769	1,459	1,227	4,088	149,045
R3	35,915	10,670	15,932	3,933	67	22	66,539	588	47	636	112,717	2,571	487	712	1,200	743	4,514	184,405
R4	30,497	9,758	7,178	1,863	13	4	49,314	99	0	99	83,538	1,398	423	683	1,106	421	2,925	135,877
R5	820	324	93	31	11	4	1,282	250	9	259	2,172	18	12	20	32	9	59	3,773
合計	193,380	94,269	93,598	24,262	842	294	406,644	5,080	629	5,708	688,855	19,149	4,395	5,756	10,151	5,788	35,087	1,136,295

様式-3 被害額 感度分析 資産-10% (着手時河道(平成23年度末))

様式-3 被害額(百万円) 水系名: 信濃川 河川名: 信濃川下流 流量規模W=1/4.8 平成23年度末

氾濫ブロック	一般資産被害額		事業所資産				農漁家資産			農作物被害額			公共土木施設等被害額	間接被害額					合計
	家屋	家庭用品	事業所資産		農漁家資産		小計	水稲	畑作物	農作物小計	営業停止損失	家庭における		事業所における 応急対策費用	小計				
			償却	在庫	償却	在庫						清掃労働対価				代替活動等			
L1	0	0	0	0	0	0	0	0	0	0	0	0	0	0	0	0	0	0	0
L2	0	0	0	0	0	0	0	0	0	0	0	0	0	0	0	0	0	0	0
L3	0	0	0	0	0	0	0	0	0	0	0	0	0	0	0	0	0	0	0
L4	0	0	0	0	0	0	0	0	0	0	0	0	0	0	0	0	0	0	0
R1	0	0	0	0	0	0	0	0	0	0	0	0	0	0	0	0	0	0	0
R2	0	0	0	0	0	0	0	0	0	0	0	0	0	0	0	0	0	0	0
R3	0	0	0	0	0	0	0	0	0	0	0	0	0	0	0	0	0	0	0
R4	0	0	0	0	0	0	0	0	0	0	0	0	0	0	0	0	0	0	0
R5	0	0	0	0	0	0	0	0	0	0	0	0	0	0	0	0	0	0	0
合計	0	0	0	0	0	0	0	0	0	0	0	0	0	0	0	0	0	0	0

様式-3 被害額(百万円) 水系名: 信濃川 河川名: 信濃川下流 流量規模W=1/10 平成23年度末

氾濫ブロック	一般資産被害額		事業所資産				農漁家資産			農作物被害額			公共土木施設等被害額	間接被害額					合計
	家屋	家庭用品	事業所資産		農漁家資産		小計	水稲	畑作物	農作物小計	営業停止損失	家庭における		事業所における 応急対策費用	小計				
			償却	在庫	償却	在庫						清掃労働対価				代替活動等			
L1	3,368	993	6,791	442	0	0	11,595	0	0	0	19,641	1,432	141	255	396	64	1,892	33,128	
L2	0	0	0	0	0	0	0	0	0	0	0	0	0	0	0	0	0	0	
L3	0	0	0	0	0	0	0	0	0	0	0	0	0	0	0	0	0	0	
L4	0	0	0	0	0	0	0	0	0	0	0	0	0	0	0	0	0	0	
R1	5,698	1,608	8,362	1,088	0	0	16,756	0	0	0	28,385	3,088	239	434	672	88	3,848	48,990	
R2	0	0	0	0	0	0	0	0	0	0	0	0	0	0	0	0	0	0	
R3	0	0	0	0	0	0	0	0	0	0	0	0	0	0	0	0	0	0	
R4	0	0	0	0	0	0	0	0	0	0	0	0	0	0	0	0	0	0	
R5	361	104	31	13	4	1	513	112	5	117	869	9	5	9	14	1	24	1,523	
合計	9,427	2,705	15,185	1,542	4	1	28,864	112	5	117	48,896	4,530	384	698	1,082	153	5,765	83,641	

様式-3 被害額(百万円) 水系名: 信濃川 河川名: 信濃川下流 流量規模W=1/30 平成23年度末

氾濫ブロック	一般資産被害額		事業所資産				農漁家資産			農作物被害額			公共土木施設等被害額	間接被害額					合計
	家屋	家庭用品	事業所資産		農漁家資産		小計	水稲	畑作物	農作物小計	営業停止損失	家庭における		事業所における 応急対策費用	小計				
			償却	在庫	償却	在庫						清掃労働対価				代替活動等			
L1	12,866	4,656	14,377	1,125	1	0	33,026	0	0	0	55,945	2,261	383	690	1,072	106	3,439	92,410	
L2	0	0	0	0	0	0	0	0	0	0	0	0	0	0	0	0	0	0	
L3	0	0	0	0	0	0	0	0	0	0	0	0	0	0	0	0	0	0	
L4	5,636	1,111	6,081	1,852	5	2	14,687	649	0	649	24,881	1,320	72	126	198	98	1,616	41,833	
R1	18,137	5,587	16,341	2,155	4	1	42,226	0	0	0	71,531	5,620	654	1,182	1,836	175	7,631	121,388	
R2	0	0	0	0	0	0	0	0	0	0	0	0	0	0	0	0	0	0	
R3	0	0	0	0	0	0	0	0	0	0	0	0	0	0	0	0	0	0	
R4	0	0	0	0	0	0	0	0	0	0	0	0	0	0	0	0	0	0	
R5	518	182	47	19	7	2	775	147	7	154	1,312	11	7	12	19	3	33	2,274	
合計	37,158	11,536	36,846	5,150	18	5	90,713	796	7	803	153,669	9,213	1,116	2,009	3,125	382	12,720	257,905	

様式-3 被害額(百万円) 水系名: 信濃川 河川名: 信濃川下流 流量規模W=1/50 平成23年度末

氾濫ブロック	一般資産被害額		事業所資産				農漁家資産			農作物被害額			公共土木施設等被害額	間接被害額					合計
	家屋	家庭用品	事業所資産		農漁家資産		小計	水稲	畑作物	農作物小計	営業停止損失	家庭における		事業所における 応急対策費用	小計				
			償却	在庫	償却	在庫						清掃労働対価				代替活動等			
L1	15,625	6,686	17,144	1,359	3	1	40,818	0	0	0	69,146	2,397	442	780	1,221	148	3,766	113,730	
L2	43,120	26,750	8,359	1,997	27	9	80,261	0	0	0	135,963	1,592	1,088	1,382	2,470	1,048	5,110	221,334	
L3	46,634	30,461	15,622	5,341	295	104	98,457	1,303	195	1,498	166,786	2,358	1,137	1,196	2,333	1,911	6,603	273,344	
L4	6,265	1,401	6,576	2,399	8	2	16,652	713	0	713	28,208	1,576	83	144	227	107	1,910	47,482	
R1	25,118	8,460	17,708	2,471	7	2	53,766	0	0	0	91,079	6,009	865	1,558	2,423	197	8,629	153,474	
R2	18,140	14,041	6,538	2,492	213	78	41,501	1,043	212	1,256	70,302	1,083	535	605	1,140	919	3,142	116,200	
R3	22,292	6,464	11,344	2,116	29	10	42,255	462	39	501	71,580	1,651	317	478	795	388	2,834	117,170	
R4	1,092	125	263	56	0	0	1,537	0	0	0	2,603	68	19	34	53	4	126	4,265	
R5	612	236	64	24	8	3	946	210	7	217	1,603	13	9	14	23	6	42	2,808	
合計	178,899	94,624	83,617	18,255	588	209	376,192	3,731	454	4,185	637,269	16,747	4,495	6,192	10,687	4,727	32,160	1,049,807	

様式-3 被害額

感度分析 資産-10% (着手時河道(平成23年度末))

様式-3 被害額(百万円) 水系名: 信濃川 河川名: 信濃川下流 流量規模W=1/80 平成23年度末

氾濫ブロック	一般資産被害額							農作物被害額			間接被害額					合計		
	家屋	家庭用品	事業所資産		農漁家資産		小計	水稲	畑作物	農作物小計	公共土木施設等被害額	家庭における			事業所における応急対策費用		小計	
			償却	在庫	償却	在庫						営業停止損失	清掃労働対価	代替活動等				
L1	17,091	7,524	18,286	1,471	3	1	44,376	0	0	0	75,173	2,620	474	835	1,309	160	4,090	123,639
L2	108,302	67,542	16,594	5,180	67	23	197,709	117	0	117	334,919	3,689	2,706	2,587	5,293	3,213	12,195	544,939
L3	49,415	31,924	16,231	5,972	326	115	103,983	1,350	211	1,562	176,147	2,524	1,203	1,243	2,446	2,062	7,032	288,724
L4	6,508	1,401	7,640	2,506	8	2	18,064	759	0	759	30,601	1,605	83	144	227	107	1,940	51,365
R1	26,494	9,028	20,154	2,677	8	3	58,364	0	0	0	98,869	6,552	911	1,641	2,552	210	9,314	166,547
R2	18,515	14,254	6,697	2,584	213	78	42,340	1,060	216	1,276	71,724	1,109	547	611	1,157	958	3,225	118,565
R3	31,868	9,496	14,303	3,410	67	22	59,166	500	40	540	100,227	2,216	425	625	1,050	644	3,910	163,843
R4	21,236	6,622	5,523	1,275	9	3	34,667	60	0	60	58,726	1,021	299	502	800	243	2,065	95,519
R5	1,952	300	74	29	10	3	2,367	227	7	234	4,010	16	11	17	28	10	54	6,666
合計	281,381	148,090	105,502	25,103	710	250	561,037	4,073	475	4,548	950,396	21,353	6,658	8,206	14,864	7,609	43,826	1,559,807

様式-3 被害額(百万円) 水系名: 信濃川 河川名: 信濃川下流 流量規模W=1/100 平成23年度末

氾濫ブロック	一般資産被害額							農作物被害額			間接被害額					合計		
	家屋	家庭用品	事業所資産		農漁家資産		小計	水稲	畑作物	農作物小計	公共土木施設等被害額	家庭における			事業所における応急対策費用		小計	
			償却	在庫	償却	在庫						営業停止損失	清掃労働対価	代替活動等				
L1	17,091	7,524	18,885	1,471	3	1	44,975	0	0	0	76,188	2,620	474	835	1,309	160	4,090	125,254
L2	112,828	69,777	18,078	5,285	72	24	206,063	151	0	151	349,071	3,783	2,789	2,693	5,482	3,252	12,518	567,803
L3	60,310	39,683	18,047	7,624	390	134	126,188	1,449	243	1,692	213,762	3,075	1,477	1,421	2,898	2,575	8,548	350,189
L4	6,427	1,424	8,360	2,520	8	2	18,742	818	0	818	31,750	1,619	86	150	237	108	1,964	53,274
R1	27,824	9,748	21,819	2,938	9	3	62,341	0	0	0	105,606	6,740	932	1,877	2,610	216	9,565	177,511
R2	25,041	22,360	9,655	4,008	356	121	61,540	1,247	258	1,505	104,249	1,723	844	855	1,729	1,462	4,914	172,209
R3	22,970	6,659	11,344	2,371	36	12	43,391	464	39	503	73,505	1,729	324	484	808	410	2,947	120,347
R4	30,016	10,246	7,094	1,955	15	5	49,330	105	0	105	83,566	1,340	414	639	1,052	573	2,965	135,967
R5	740	324	76	31	10	3	1,185	238	7	245	2,008	16	11	18	29	13	59	3,497
合計	303,246	167,745	113,359	28,205	897	305	613,757	4,474	547	5,020	1,039,704	22,645	7,352	8,803	16,154	8,769	47,569	1,706,050

様式-3 被害額(百万円) 水系名: 信濃川 河川名: 信濃川下流 流量規模W=1/150 平成23年度末

氾濫ブロック	一般資産被害額							農作物被害額			間接被害額					合計		
	家屋	家庭用品	事業所資産		農漁家資産		小計	水稲	畑作物	農作物小計	公共土木施設等被害額	家庭における			事業所における応急対策費用		小計	
			償却	在庫	償却	在庫						営業停止損失	清掃労働対価	代替活動等				
L1	19,202	9,619	19,390	1,729	3	1	49,944	0	0	0	84,605	2,755	538	911	1,449	290	4,494	139,043
L2	127,839	79,228	19,410	6,154	83	28	232,742	264	5	269	394,265	4,572	3,169	2,941	6,110	3,782	14,464	641,740
L3	67,822	44,199	19,894	8,133	444	148	140,640	1,522	265	1,787	238,244	3,380	1,629	1,539	3,168	2,886	9,434	390,105
L4	6,427	1,424	8,360	2,520	8	2	18,742	824	0	824	31,750	1,619	86	150	237	108	1,964	53,279
R1	29,399	10,520	22,120	3,011	10	3	65,064	0	0	0	110,219	6,829	971	1,745	2,716	220	9,765	185,048
R2	25,283	26,660	10,198	4,453	404	134	67,131	1,361	261	1,622	113,719	1,952	1,031	1,127	2,158	1,608	5,718	188,190
R3	40,823	12,873	18,202	4,498	81	28	76,505	513	42	556	129,599	2,810	538	793	1,330	957	5,098	211,757
R4	39,501	13,891	9,994	2,765	20	7	66,178	172	0	172	112,106	1,732	551	780	1,331	874	3,396	182,392
R5	1,374	558	120	58	15	5	2,130	281	7	289	3,609	27	21	28	50	30	106	6,134
合計	357,670	198,972	127,688	33,321	1,068	357	719,076	4,937	581	5,519	1,218,115	25,675	8,534	10,015	18,549	10,754	54,978	1,997,688

様式-3 被害額

感度分析 資産-10% (整備計画完了時河道(平成53年度末))

様式-3 被害額(百万円) 水系名: 信濃川 河川名: 信濃川下流 流量規模W=1/4.8 平成53年度末

氾濫ブロック	一般資産被害額		事業所資産被害額				農漁家資産被害額			公共土木施設等被害額	間接被害額					合計	
	家屋	家庭用品	事業所資産		農漁家資産		水稲	畑作物	農作物小計		営業停止損失	家庭における			事業所における 応急対策費用		
			償却	在庫	償却	在庫						小計	清掃労働対価	代替活動等			小計
L1	0	0	0	0	0	0	0	0	0	0	0	0	0	0	0	0	0
L2	0	0	0	0	0	0	0	0	0	0	0	0	0	0	0	0	0
L3	0	0	0	0	0	0	0	0	0	0	0	0	0	0	0	0	0
L4	0	0	0	0	0	0	0	0	0	0	0	0	0	0	0	0	0
R1	0	0	0	0	0	0	0	0	0	0	0	0	0	0	0	0	0
R2	0	0	0	0	0	0	0	0	0	0	0	0	0	0	0	0	0
R3	0	0	0	0	0	0	0	0	0	0	0	0	0	0	0	0	0
R4	0	0	0	0	0	0	0	0	0	0	0	0	0	0	0	0	0
R5	0	0	0	0	0	0	0	0	0	0	0	0	0	0	0	0	0
合計	0	0	0	0	0	0	0	0	0	0	0	0	0	0	0	0	0

様式-3 被害額(百万円) 水系名: 信濃川 河川名: 信濃川下流 流量規模W=1/10 平成53年度末

氾濫ブロック	一般資産被害額		事業所資産被害額				農漁家資産被害額			公共土木施設等被害額	間接被害額					合計	
	家屋	家庭用品	事業所資産		農漁家資産		水稲	畑作物	農作物小計		営業停止損失	家庭における			事業所における 応急対策費用		
			償却	在庫	償却	在庫						小計	清掃労働対価	代替活動等			小計
L1	0	0	0	0	0	0	0	0	0	0	0	0	0	0	0	0	0
L2	0	0	0	0	0	0	0	0	0	0	0	0	0	0	0	0	0
L3	0	0	0	0	0	0	0	0	0	0	0	0	0	0	0	0	0
L4	0	0	0	0	0	0	0	0	0	0	0	0	0	0	0	0	0
R1	0	0	0	0	0	0	0	0	0	0	0	0	0	0	0	0	0
R2	0	0	0	0	0	0	0	0	0	0	0	0	0	0	0	0	0
R3	0	0	0	0	0	0	0	0	0	0	0	0	0	0	0	0	0
R4	0	0	0	0	0	0	0	0	0	0	0	0	0	0	0	0	0
R5	0	0	0	0	0	0	0	0	0	0	0	0	0	0	0	0	0
合計	0	0	0	0	0	0	0	0	0	0	0	0	0	0	0	0	0

様式-3 被害額(百万円) 水系名: 信濃川 河川名: 信濃川下流 流量規模W=1/30 平成53年度末

氾濫ブロック	一般資産被害額		事業所資産被害額				農漁家資産被害額			公共土木施設等被害額	間接被害額					合計	
	家屋	家庭用品	事業所資産		農漁家資産		水稲	畑作物	農作物小計		営業停止損失	家庭における			事業所における 応急対策費用		
			償却	在庫	償却	在庫						小計	清掃労働対価	代替活動等			小計
L1	0	0	0	0	0	0	0	0	0	0	0	0	0	0	0	0	0
L2	0	0	0	0	0	0	0	0	0	0	0	0	0	0	0	0	0
L3	0	0	0	0	0	0	0	0	0	0	0	0	0	0	0	0	0
L4	0	0	0	0	0	0	0	0	0	0	0	0	0	0	0	0	0
R1	0	0	0	0	0	0	0	0	0	0	0	0	0	0	0	0	0
R2	0	0	0	0	0	0	0	0	0	0	0	0	0	0	0	0	0
R3	0	0	0	0	0	0	0	0	0	0	0	0	0	0	0	0	0
R4	0	0	0	0	0	0	0	0	0	0	0	0	0	0	0	0	0
R5	0	0	0	0	0	0	0	0	0	0	0	0	0	0	0	0	0
合計	0	0	0	0	0	0	0	0	0	0	0	0	0	0	0	0	0

様式-3 被害額(百万円) 水系名: 信濃川 河川名: 信濃川下流 流量規模W=1/50 平成53年度末

氾濫ブロック	一般資産被害額		事業所資産被害額				農漁家資産被害額			公共土木施設等被害額	間接被害額					合計	
	家屋	家庭用品	事業所資産		農漁家資産		水稲	畑作物	農作物小計		営業停止損失	家庭における			事業所における 応急対策費用		
			償却	在庫	償却	在庫						小計	清掃労働対価	代替活動等			小計
L1	0	0	0	0	0	0	0	0	0	0	0	0	0	0	0	0	0
L2	0	0	0	0	0	0	0	0	0	0	0	0	0	0	0	0	0
L3	0	0	0	0	0	0	0	0	0	0	0	0	0	0	0	0	0
L4	0	0	0	0	0	0	0	0	0	0	0	0	0	0	0	0	0
R1	0	0	0	0	0	0	0	0	0	0	0	0	0	0	0	0	0
R2	0	0	0	0	0	0	0	0	0	0	0	0	0	0	0	0	0
R3	0	0	0	0	0	0	0	0	0	0	0	0	0	0	0	0	0
R4	0	0	0	0	0	0	0	0	0	0	0	0	0	0	0	0	0
R5	0	0	0	0	0	0	0	0	0	0	0	0	0	0	0	0	0
合計	0	0	0	0	0	0	0	0	0	0	0	0	0	0	0	0	0

様式-3 被害額

感度分析 資産-10% (整備計画完了時河道(平成53年度末))

様式-3 被害額(百万円) 水系名: 信濃川 河川名: 信濃川下流 流量規模W=1/80 平成53年度末

氾濫ブロック	一般資産被害額							農作物被害額			間接被害額					合計	
	家屋	家庭用品	事業所資産		農漁家資産		小計	水稲	畑作物	農作物小計	公共土木施設等被害額	家庭における			事業所における応急対策費用		小計
			償却	在庫	償却	在庫						営業停止損失	清掃労働対価	代替活動等			
L1	0	0	0	0	0	0	0	0	0	0	0	0	0	0	0	0	0
L2	0	0	0	0	0	0	0	0	0	0	0	0	0	0	0	0	0
L3	0	0	0	0	0	0	0	0	0	0	0	0	0	0	0	0	0
L4	0	0	0	0	0	0	0	0	0	0	0	0	0	0	0	0	0
R1	0	0	0	0	0	0	0	0	0	0	0	0	0	0	0	0	0
R2	0	0	0	0	0	0	0	0	0	0	0	0	0	0	0	0	0
R3	0	0	0	0	0	0	0	0	0	0	0	0	0	0	0	0	0
R4	0	0	0	0	0	0	0	0	0	0	0	0	0	0	0	0	0
R5	0	0	0	0	0	0	0	0	0	0	0	0	0	0	0	0	0
合計	0	0	0	0	0	0	0	0	0	0	0	0	0	0	0	0	0

様式-3 被害額(百万円) 水系名: 信濃川 河川名: 信濃川下流 流量規模W=1/100 平成53年度末

氾濫ブロック	一般資産被害額							農作物被害額			間接被害額					合計		
	家屋	家庭用品	事業所資産		農漁家資産		小計	水稲	畑作物	農作物小計	公共土木施設等被害額	家庭における			事業所における応急対策費用		小計	
			償却	在庫	償却	在庫						営業停止損失	清掃労働対価	代替活動等				
L1	1,005	389	1,388	112	0	0	2,853	0	0	0	4,832	335	45	81	126	13	473	8,158
L2	0	0	0	0	0	0	0	0	0	0	0	0	0	0	0	0	0	0
L3	46,508	30,366	15,622	5,338	289	102	98,225	1,294	195	1,489	166,394	2,357	1,135	1,193	2,329	1,906	6,592	272,701
L4	6,265	1,401	8,288	2,506	8	2	18,470	778	0	778	31,288	1,662	63	144	227	108	1,997	52,534
R1	5,698	1,608	8,362	1,088	0	0	16,795	0	0	0	28,385	3,088	239	434	672	88	3,848	48,990
R2	18,515	14,233	6,799	2,584	213	78	42,421	1,024	214	1,238	71,862	1,109	544	605	1,149	958	3,217	118,738
R3	0	0	0	0	0	0	0	0	0	0	0	0	0	0	0	0	0	0
R4	5,952	1,239	1,503	315	2	0	9,011	3	0	3	15,264	317	89	160	249	21	587	24,864
R5	612	236	64	24	8	3	946	185	7	192	1,603	13	9	14	23	6	42	2,783
合計	84,555	49,452	42,005	11,965	520	186	188,683	3,284	416	3,701	319,628	8,882	2,142	2,632	4,774	3,100	16,757	528,768

様式-3 被害額(百万円) 水系名: 信濃川 河川名: 信濃川下流 流量規模W=1/150 平成53年度末

氾濫ブロック	一般資産被害額							農作物被害額			間接被害額					合計		
	家屋	家庭用品	事業所資産		農漁家資産		小計	水稲	畑作物	農作物小計	公共土木施設等被害額	家庭における			事業所における応急対策費用		小計	
			償却	在庫	償却	在庫						営業停止損失	清掃労働対価	代替活動等				
L1	5,963	1,515	9,244	666	0	0	17,389	0	0	0	29,456	1,925	236	430	665	91	2,682	49,526
L2	0	0	0	0	0	0	0	0	0	0	0	0	0	0	0	0	0	0
L3	57,566	37,946	17,253	7,268	378	130	120,541	1,424	234	1,658	204,197	2,901	1,417	1,369	2,786	2,421	8,108	334,504
L4	6,934	1,506	9,436	2,654	8	2	20,539	890	5	895	34,793	1,789	98	172	270	113	2,172	58,400
R1	14,234	4,308	14,539	1,779	2	1	34,861	0	0	0	59,055	4,642	526	951	1,477	148	6,268	100,184
R2	18,515	14,875	7,123	2,717	227	83	43,540	1,075	229	1,304	73,757	1,147	564	630	1,194	1,004	3,345	121,946
R3	29,385	8,730	13,035	3,218	55	18	54,441	481	39	520	92,223	2,104	399	583	982	608	3,693	150,877
R4	24,952	7,984	5,873	1,524	10	3	40,348	81	0	81	68,350	1,144	346	559	905	344	2,393	111,172
R5	671	265	76	25	9	3	1,049	204	7	212	1,777	15	10	16	26	7	48	3,087
合計	158,220	77,129	76,580	19,851	689	240	332,709	4,156	514	4,671	563,609	15,667	3,596	4,709	8,305	4,735	28,708	929,696

様式-4 年平均被害軽減期待額（感度分析 資産+10%）

年平均被害軽減期待額

水系名：信濃川

河川名：信濃川下流

対象河道：H23末→H53末

資産+10%

(百万円)

流量規模	年平均 超過確率	被害額			区間平均 被害額④	区間確率 ⑤	年平均被害額 ④×⑤	年平均被害額 の累計= 年平均被害軽 減期待額
		① 事業を実施し ない場合	② 事業を実施し た場合	③ 被害軽減額 (①-②)				
W=1/4.8	0.208	0	0	0				
W=1/10	0.100	102,228	0	102,228	51,114	0.108	5,537	
W=1/30	0.033	315,217	0	315,217	208,723	0.067	13,915	
W=1/50	0.020	1,283,097	0	1,283,097	799,157	0.013	10,655	
W=1/80	0.013	1,906,430	0	1,906,430	1,594,764	0.008	11,961	
W=1/100	0.010	2,085,173	646,272	1,438,900	1,672,665	0.003	4,182	
W=1/150	0.007	2,441,619	1,136,295	1,305,324	1,372,112	0.003	4,574	

様式-4 年平均被害軽減期待額（感度分析 資産-10%）

年平均被害軽減期待額

水系名：信濃川

河川名：信濃川下流

対象河道：H23末河道、整備計画河道

資産-10%

(百万円)

流量規模	年平均 超過確率	被害額			区間平均 被害額④	区間確率 ⑤	年平均被害額 ④×⑤	年平均被害額 の累計= 年平均被害軽 減期待額
		① 事業を実施し ない場合	② 事業を実施し た場合	③ 被害軽減額 (①-②)				
W=1/4.8	0.208	0	0	0				
W=1/10	0.100	83,641	0	83,641	41,821	0.108	4,531	
W=1/30	0.033	257,905	0	257,905	170,773	0.067	11,385	
W=1/50	0.020	1,049,807	0	1,049,807	653,856	0.013	8,718	
W=1/80	0.013	1,559,807	0	1,559,807	1,304,807	0.008	9,786	
W=1/100	0.010	1,706,050	528,768	1,177,282	1,368,544	0.003	3,421	
W=1/150	0.007	1,997,688	929,696	1,067,993	1,122,637	0.003	3,742	

様式-5 費用対便益（感度分析 残事業費+10% 全体事業(残事業)）

水系名：信濃川 河川名：信濃川下流 (単位：百万円)

年度	評価時点からの年度	便益				費用				費用便益比 B/C	純現在 価値 B-C		
		便益①		残存価値 ②	合計 ①+②	建設費③		維持管理費④				合計 ③+④	
		便益	現在価値			費用	現在価値	費用	現在価値			費用	現在価値
H23	0	0	0			0	0	0	0	0	0		
H24	1	0	0			5,755	5,534	0	0	5,755	5,534		
H25	2	2,426	2,243			6,021	5,566	90	83	6,111	5,649		
H26	3	4,853	4,314			6,623	5,888	90	80	6,714	5,968		
H27	4	7,279	6,222			4,396	3,758	90	77	4,486	3,835		
H28	5	9,706	7,977			3,566	2,931	90	74	3,656	3,005		
H29	6	12,132	9,588			3,017	2,385	157	124	3,174	2,509		
H30	7	14,559	11,063			1,857	1,411	157	119	2,014	1,530		
H31	8	15,877	11,601			1,857	1,357	198	145	2,055	1,502		
H32	9	17,196	12,081			1,857	1,305	198	139	2,055	1,444		
H33	10	18,514	12,507			1,857	1,255	198	134	2,055	1,389		
H34	11	19,833	12,883			1,857	1,206	198	129	2,055	1,335		
H35	12	21,151	13,211			1,857	1,160	198	124	2,055	1,284		
H36	13	22,470	13,495			1,857	1,115	198	119	2,055	1,234		
H37	14	23,788	13,737			1,857	1,072	198	114	2,055	1,186		
H38	15	25,107	13,941			1,857	1,031	198	110	2,055	1,141		
H39	16	26,425	14,109			1,857	992	198	106	2,055	1,098		
H40	17	27,744	14,243			1,857	953	198	102	2,055	1,055		
H41	18	29,062	14,346			1,857	917	198	98	2,055	1,015		
H42	19	30,381	14,420			1,857	881	198	94	2,055	975		
H43	20	31,700	14,467			1,857	848	198	90	2,055	938		
H44	21	33,018	14,489			1,857	815	198	87	2,055	902		
H45	22	34,337	14,489			1,857	784	198	84	2,055	868		
H46	23	35,655	14,466			1,857	753	198	80	2,055	833		
H47	24	36,974	14,424			1,857	725	198	77	2,055	802		
H48	25	38,292	14,364			1,857	697	198	74	2,055	771		
H49	26	39,611	14,287			1,857	670	198	71	2,055	741		
H50	27	40,929	14,195			1,857	644	198	69	2,055	713		
H51	28	42,248	14,089			1,857	619	198	66	2,055	685		
H52	29	43,566	13,970			1,857	595	198	64	2,055	659		
H53	30	44,885	13,839			1,857	573	198	61	2,055	634		
H54	31	46,203	13,697					198	59	198	59		
H55	32	46,203	13,171					198	56	198	56		
H56	33	46,203	12,664					198	54	198	54		
H57	34	46,203	12,177					198	52	198	52		
H58	35	46,203	11,709					198	50	198	50		
H59	36	46,203	11,258					198	48	198	48		
H60	37	46,203	10,825					198	46	198	46		
H61	38	46,203	10,409					198	45	198	45		
H62	39	46,203	10,009					198	43	198	43		
H63	40	46,203	9,624					198	41	198	41		
H64	41	46,203	9,254					198	40	198	40		
H65	42	46,203	8,898					198	38	198	38		
H66	43	46,203	8,555					198	37	198	37		
H67	44	46,203	8,226					198	35	198	35		
H68	45	46,203	7,910					198	34	198	34		
H69	46	46,203	7,606					198	33	198	33		
H70	47	46,203	7,313					198	31	198	31		
H71	48	46,203	7,032					198	30	198	30		
H72	49	46,203	6,761					198	29	198	29		
H73	50	46,203	6,501					198	28	198	28		
H74	51	46,203	6,251					198	27	198	27		
H75	52	46,203	6,011					198	26	198	26		
H76	53	46,203	5,780					198	25	198	25		
H77	54	46,203	5,557					198	24	198	24		
H78	55	46,203	5,344					198	23	198	23		
H79	56	46,203	5,138					198	22	198	22		
H80	57	46,203	4,941					198	21	198	21		
H81	58	46,203	4,751					198	20	198	20		
H82	59	46,203	4,568					198	20	198	20		
H83	60	46,203	4,392					198	19	198	19		
H84	61	46,203	4,223					198	18	198	18		
H85	62	46,203	4,061					198	17	198	17		
H86	63	46,203	3,905					198	17	198	17		
H87	64	46,203	3,754					198	16	198	16		
H88	65	46,203	3,610					198	15	198	15		
H89	66	46,203	3,471					198	15	198	15		
H90	67	46,203	3,338					198	14	198	14		
H91	68	46,203	3,209					198	14	198	14		
H92	69	46,203	3,086					198	13	198	13		
H93	70	46,203	2,967					198	13	198	13		
H94	71	46,203	2,853					198	12	198	12		
H95	72	46,203	2,743					198	12	198	12		
H96	73	46,203	2,638					198	11	198	11		
H97	74	46,203	2,536					198	11	198	11		
H98	75	46,203	2,439					198	10	198	10		
H99	76	46,203	2,345					198	10	198	10		
H100	77	46,203	2,255					198	10	198	10		
H101	78	46,203	2,168					198	9	198	9		
H102	79	46,203	2,085					198	9	198	9		
H103	80	46,203	2,005					198	9	198	9		
合計		3,059,888	665,083	1,918	B=667,001	73,950	48,440	15,143	4,105	89,093	C=52,545	12.7	614,456

様式-5 費用対便益（感度分析 残事業費-10% 全体事業(残事業)）

水系名：信濃川 河川名：信濃川下流 (単位：百万円)

年度	評価時点からの年度	便益				費用				費用便益比 B/C	純現在価値 B-C		
		便益①		残存価値 ②	合計 ①+②	建設費③		維持管理費④				合計 ③+④	
		便益	現在価値			費用	現在価値	費用	現在価値			費用	現在価値
H23	0	0	0			0	0	0	0	0	0		
H24	1	0	0			4,709	4,528	0	0	4,709	4,528		
H25	2	2,426	2,243			4,926	4,554	90	83	5,016	4,637		
H26	3	4,853	4,314			5,419	4,818	90	80	5,509	4,898		
H27	4	7,279	6,222			3,597	3,074	90	77	3,687	3,151		
H28	5	9,706	7,977			2,918	2,398	90	74	3,008	2,472		
H29	6	12,132	9,588			2,469	1,951	157	124	2,626	2,075		
H30	7	14,559	11,063			1,519	1,155	157	119	1,676	1,274		
H31	8	15,877	11,601			1,519	1,110	198	145	1,718	1,255		
H32	9	17,196	12,081			1,519	1,068	198	139	1,718	1,207		
H33	10	18,514	12,507			1,519	1,027	198	134	1,718	1,161		
H34	11	19,833	12,883			1,519	987	198	129	1,718	1,116		
H35	12	21,151	13,211			1,519	949	198	124	1,718	1,073		
H36	13	22,470	13,495			1,519	913	198	119	1,718	1,032		
H37	14	23,788	13,737			1,519	877	198	114	1,718	991		
H38	15	25,107	13,941			1,519	844	198	110	1,718	954		
H39	16	26,425	14,109			1,519	811	198	106	1,718	917		
H40	17	27,744	14,243			1,519	780	198	102	1,718	882		
H41	18	29,062	14,346			1,519	750	198	98	1,718	848		
H42	19	30,381	14,420			1,519	721	198	94	1,718	815		
H43	20	31,700	14,467			1,519	693	198	90	1,718	783		
H44	21	33,018	14,489			1,519	667	198	87	1,718	754		
H45	22	34,337	14,489			1,519	641	198	84	1,718	725		
H46	23	35,655	14,466			1,519	616	198	80	1,718	696		
H47	24	36,974	14,424			1,519	593	198	77	1,718	670		
H48	25	38,292	14,364			1,519	570	198	74	1,718	644		
H49	26	39,611	14,287			1,519	548	198	71	1,718	619		
H50	27	40,929	14,195			1,519	527	198	69	1,718	596		
H51	28	42,248	14,089			1,519	507	198	66	1,718	573		
H52	29	43,566	13,970			1,519	487	198	64	1,718	551		
H53	30	44,885	13,839			1,519	468	198	61	1,718	529		
H54	31	46,203	13,697					198	59	198	59		
H55	32	46,203	13,171					198	56	198	56		
H56	33	46,203	12,664					198	54	198	54		
H57	34	46,203	12,177					198	52	198	52		
H58	35	46,203	11,709					198	50	198	50		
H59	36	46,203	11,258					198	48	198	48		
H60	37	46,203	10,825					198	46	198	46		
H61	38	46,203	10,409					198	45	198	45		
H62	39	46,203	10,009					198	43	198	43		
H63	40	46,203	9,624					198	41	198	41		
H64	41	46,203	9,254					198	40	198	40		
H65	42	46,203	8,898					198	38	198	38		
H66	43	46,203	8,555					198	37	198	37		
H67	44	46,203	8,226					198	35	198	35		
H68	45	46,203	7,910					198	34	198	34		
H69	46	46,203	7,606					198	33	198	33		
H70	47	46,203	7,313					198	31	198	31		
H71	48	46,203	7,032					198	30	198	30		
H72	49	46,203	6,761					198	29	198	29		
H73	50	46,203	6,501					198	28	198	28		
H74	51	46,203	6,251					198	27	198	27		
H75	52	46,203	6,011					198	26	198	26		
H76	53	46,203	5,780					198	25	198	25		
H77	54	46,203	5,557					198	24	198	24		
H78	55	46,203	5,344					198	23	198	23		
H79	56	46,203	5,138					198	22	198	22		
H80	57	46,203	4,941					198	21	198	21		
H81	58	46,203	4,751					198	20	198	20		
H82	59	46,203	4,568					198	20	198	20		
H83	60	46,203	4,392					198	19	198	19		
H84	61	46,203	4,223					198	18	198	18		
H85	62	46,203	4,061					198	17	198	17		
H86	63	46,203	3,905					198	17	198	17		
H87	64	46,203	3,754					198	16	198	16		
H88	65	46,203	3,610					198	15	198	15		
H89	66	46,203	3,471					198	15	198	15		
H90	67	46,203	3,338					198	14	198	14		
H91	68	46,203	3,209					198	14	198	14		
H92	69	46,203	3,086					198	13	198	13		
H93	70	46,203	2,967					198	13	198	13		
H94	71	46,203	2,853					198	12	198	12		
H95	72	46,203	2,743					198	12	198	12		
H96	73	46,203	2,638					198	11	198	11		
H97	74	46,203	2,536					198	11	198	11		
H98	75	46,203	2,439					198	10	198	10		
H99	76	46,203	2,345					198	10	198	10		
H100	77	46,203	2,255					198	10	198	10		
H101	78	46,203	2,168					198	9	198	9		
H102	79	46,203	2,085					198	9	198	9		
H103	80	46,203	2,005					198	9	198	9		
合計		3,059,888	665,083	1,569	B=666,652	60,504	39,632	15,143	4,105	75,647	C=43,737	15.2	622,915

様式-5 費用対便益 (感度分析 残工期+10% 全体事業(残事業))

水系名：信濃川 河川名：信濃川下流 (単位：百万円)

年度	評価時点からの年度	便益			費用				費用便益比 B/C	純現在価値 B-C			
		便益①		残存価値 ②	合計 ①+②	建設費③		維持管理費④			合計 ③+④		
		便益	現在価値			費用	現在価値	費用			現在価値	費用	現在価値
H23	0	0	0			0	0	0	0	0			
H24	1	0	0			5,232	5,031	0	0	5,232	5,031		
H25	2	2,426	2,243			5,473	5,060	90	83	5,564	5,143		
H26	3	4,853	4,314			6,021	5,353	90	80	6,111	5,433		
H27	4	7,279	6,222			3,996	3,416	90	77	4,086	3,493		
H28	5	9,706	7,977			3,242	2,664	90	74	3,332	2,738		
H29	6	12,132	9,588			2,743	2,168	157	124	2,900	2,292		
H30	7	14,559	11,063			1,501	1,140	157	119	1,658	1,259		
H31	8	15,731	11,494			1,501	1,097	198	145	1,699	1,242		
H32	9	16,903	11,876			1,501	1,054	198	139	1,699	1,193		
H33	10	18,075	12,211			1,501	1,014	198	134	1,699	1,148		
H34	11	19,247	12,502			1,501	975	198	129	1,699	1,104		
H35	12	20,419	12,753			1,501	937	198	124	1,699	1,061		
H36	13	21,591	12,967			1,501	901	198	119	1,699	1,020		
H37	14	22,763	13,145			1,501	867	198	114	1,699	981		
H38	15	23,935	13,290			1,501	833	198	110	1,699	943		
H39	16	25,107	13,405			1,501	801	198	106	1,699	907		
H40	17	26,279	13,491			1,501	770	198	102	1,699	872		
H41	18	27,451	13,551			1,501	741	198	98	1,699	839		
H42	19	28,623	13,586			1,501	712	198	94	1,699	806		
H43	20	29,795	13,598			1,501	685	198	90	1,699	775		
H44	21	30,967	13,589			1,501	659	198	87	1,699	746		
H45	22	32,139	13,561			1,501	633	198	84	1,699	717		
H46	23	33,311	13,515			1,501	609	198	80	1,699	689		
H47	24	34,483	13,453			1,501	585	198	77	1,699	662		
H48	25	35,655	13,375			1,501	563	198	74	1,699	637		
H49	26	36,827	13,283			1,501	541	198	71	1,699	612		
H50	27	37,999	13,179			1,501	520	198	69	1,699	589		
H51	28	39,171	13,063			1,501	500	198	66	1,699	566		
H52	29	40,343	12,936			1,501	481	198	64	1,699	545		
H53	30	41,515	12,800			1,501	463	198	61	1,699	524		
H54	31	42,687	12,655			1,501	445	198	59	1,699	504		
H55	32	43,859	12,502			1,501	428	198	56	1,699	484		
H56	33	45,031	12,343			1,501	411	198	54	1,699	465		
H57	34	46,203	12,177					198	52	198	52		
H58	35	46,203	11,709					198	50	198	50		
H59	36	46,203	11,258					198	48	198	48		
H60	37	46,203	10,825					198	46	198	46		
H61	38	46,203	10,409					198	45	198	45		
H62	39	46,203	10,009					198	43	198	43		
H63	40	46,203	9,624					198	41	198	41		
H64	41	46,203	9,254					198	40	198	40		
H65	42	46,203	8,898					198	38	198	38		
H66	43	46,203	8,555					198	37	198	37		
H67	44	46,203	8,226					198	35	198	35		
H68	45	46,203	7,910					198	34	198	34		
H69	46	46,203	7,606					198	33	198	33		
H70	47	46,203	7,313					198	31	198	31		
H71	48	46,203	7,032					198	30	198	30		
H72	49	46,203	6,761					198	29	198	29		
H73	50	46,203	6,501					198	28	198	28		
H74	51	46,203	6,251					198	27	198	27		
H75	52	46,203	6,011					198	26	198	26		
H76	53	46,203	5,780					198	25	198	25		
H77	54	46,203	5,557					198	24	198	24		
H78	55	46,203	5,344					198	23	198	23		
H79	56	46,203	5,138					198	22	198	22		
H80	57	46,203	4,941					198	21	198	21		
H81	58	46,203	4,751					198	20	198	20		
H82	59	46,203	4,568					198	20	198	20		
H83	60	46,203	4,392					198	19	198	19		
H84	61	46,203	4,223					198	18	198	18		
H85	62	46,203	4,061					198	17	198	17		
H86	63	46,203	3,905					198	17	198	17		
H87	64	46,203	3,754					198	16	198	16		
H88	65	46,203	3,610					198	15	198	15		
H89	66	46,203	3,471					198	15	198	15		
H90	67	46,203	3,338					198	14	198	14		
H91	68	46,203	3,209					198	14	198	14		
H92	69	46,203	3,086					198	13	198	13		
H93	70	46,203	2,967					198	13	198	13		
H94	71	46,203	2,853					198	12	198	12		
H95	72	46,203	2,743					198	12	198	12		
H96	73	46,203	2,638					198	11	198	11		
H97	74	46,203	2,536					198	11	198	11		
H98	75	46,203	2,439					198	10	198	10		
H99	76	46,203	2,345					198	10	198	10		
H100	77	46,203	2,255					198	10	198	10		
H101	78	46,203	2,168					198	9	198	9		
H102	79	46,203	2,085					198	9	198	9		
H103	80	46,203	2,005					198	9	198	9		
H104	81	46,203	1,927					198	8	198	8		
H105	82	46,203	1,853					198	8	198	8		
H106	83	46,203	1,782					198	8	198	8		
合計		3,151,031	651,583	1,550	B=653,133	67,227	43,057	15,738	4,129	82,965	C=47,186	13.8	605,947

様式-5 費用対便益（感度分析 残工期-10% 全体事業（残事業））

水系名：信濃川 河川名：信濃川下流 (単位：百万円)

年度	評価時点からの年度	便益				費用						費用便益比 B/C	純現在 価値 B-C
		便益①		残存価値 ②	合計 ①+②	建設費③		維持管理費④		合計 ③+④			
		便益	現在価値			費用	現在価値	費用	現在価値	費用	現在価値		
H23	0	0	0			0	0			0	0		
H24	1	0	0			5,232	5,031			0	0	5,232	5,031
H25	2	2,426	2,243			5,473	5,060			90	83	5,564	5,143
H26	3	4,853	4,314			6,021	5,353			90	80	6,111	5,433
H27	4	7,279	6,222			3,996	3,416			90	77	4,086	3,493
H28	5	9,706	7,977			3,242	2,664			90	74	3,332	2,738
H29	6	12,132	9,588			2,743	2,168			157	124	2,900	2,292
H30	7	14,559	11,063			1,930	1,466			157	119	2,086	1,585
H31	8	16,065	11,739			1,930	1,410			198	145	2,128	1,555
H32	9	17,572	12,346			1,930	1,356			198	139	2,128	1,495
H33	10	19,079	12,889			1,930	1,304			198	134	2,128	1,438
H34	11	20,586	13,372			1,930	1,253			198	129	2,128	1,382
H35	12	22,093	13,799			1,930	1,205			198	124	2,128	1,329
H36	13	23,600	14,173			1,930	1,159			198	119	2,128	1,278
H37	14	25,107	14,499			1,930	1,114			198	114	2,128	1,228
H38	15	26,614	14,778			1,930	1,071			198	110	2,128	1,181
H39	16	28,121	15,014			1,930	1,030			198	106	2,128	1,136
H40	17	29,628	15,210			1,930	991			198	102	2,128	1,093
H41	18	31,134	15,369			1,930	952			198	98	2,128	1,050
H42	19	32,641	15,493			1,930	916			198	94	2,128	1,010
H43	20	34,148	15,585			1,930	881			198	90	2,128	971
H44	21	35,655	15,647			1,930	847			198	87	2,128	934
H45	22	37,162	15,681			1,930	814			198	84	2,128	898
H46	23	38,669	15,689			1,930	783			198	80	2,128	863
H47	24	40,176	15,673			1,930	753			198	77	2,128	830
H48	25	41,683	15,636			1,930	724			198	74	2,128	798
H49	26	43,190	15,578			1,930	696			198	71	2,128	767
H50	27	44,697	15,501			1,930	669			198	69	2,128	738
H51	28	46,203	15,408							198	66	198	66
H52	29	46,203	14,815							198	64	198	64
H53	30	46,203	14,245							198	61	198	61
H54	31	46,203	13,697							198	59	198	59
H55	32	46,203	13,171							198	56	198	56
H56	33	46,203	12,664							198	54	198	54
H57	34	46,203	12,177							198	52	198	52
H58	35	46,203	11,709							198	50	198	50
H59	36	46,203	11,258							198	48	198	48
H60	37	46,203	10,825							198	46	198	46
H61	38	46,203	10,409							198	45	198	45
H62	39	46,203	10,009							198	43	198	43
H63	40	46,203	9,624							198	41	198	41
H64	41	46,203	9,254							198	40	198	40
H65	42	46,203	8,898							198	38	198	38
H66	43	46,203	8,555							198	37	198	37
H67	44	46,203	8,226							198	35	198	35
H68	45	46,203	7,910							198	34	198	34
H69	46	46,203	7,606							198	33	198	33
H70	47	46,203	7,313							198	31	198	31
H71	48	46,203	7,032							198	30	198	30
H72	49	46,203	6,761							198	29	198	29
H73	50	46,203	6,501							198	28	198	28
H74	51	46,203	6,251							198	27	198	27
H75	52	46,203	6,011							198	26	198	26
H76	53	46,203	5,780							198	25	198	25
H77	54	46,203	5,557							198	24	198	24
H78	55	46,203	5,344							198	23	198	23
H79	56	46,203	5,138							198	22	198	22
H80	57	46,203	4,941							198	21	198	21
H81	58	46,203	4,751							198	20	198	20
H82	59	46,203	4,568							198	20	198	20
H83	60	46,203	4,392							198	19	198	19
H84	61	46,203	4,223							198	18	198	18
H85	62	46,203	4,061							198	17	198	17
H86	63	46,203	3,905							198	17	198	17
H87	64	46,203	3,754							198	16	198	16
H88	65	46,203	3,610							198	15	198	15
H89	66	46,203	3,471							198	15	198	15
H90	67	46,203	3,338							198	14	198	14
H91	68	46,203	3,209							198	14	198	14
H92	69	46,203	3,086							198	13	198	13
H93	70	46,203	2,967							198	13	198	13
H94	71	46,203	2,853							198	12	198	12
H95	72	46,203	2,743							198	12	198	12
H96	73	46,203	2,638							198	11	198	11
H97	74	46,203	2,536							198	11	198	11
H98	75	46,203	2,439							198	10	198	10
H99	76	46,203	2,345							198	10	198	10
H100	77	46,203	2,255							198	10	198	10
合計		2,968,745	679,311	1,961	B=681,272	67,227	45,086	14,548	4,078	81,776	C=49,164	13.9	632,108

様式-5 費用対便益（感度分析 資産+10% 全体事業（残事業））

水系名：信濃川 河川名：信濃川下流 (単位：百万円)

年度	評価時点からの年度	便益				費用				費用便益比 B/C	純現在価値 B-C		
		便益①		残存価値 ②	合計 ①+②	建設費③		維持管理費④				合計 ③+④	
		便益	現在価値			費用	現在価値	費用	現在価値			費用	現在価値
H23	0	0	0			0	0	0	0	0	0		
H24	1	0	0			5,232	5,031	0	0	5,232	5,031		
H25	2	2,669	2,468			5,473	5,060	90	83	5,564	5,143		
H26	3	5,338	4,746			6,021	5,353	90	80	6,111	5,433		
H27	4	8,007	6,845			3,996	3,416	90	77	4,086	3,493		
H28	5	10,676	8,775			3,242	2,664	90	74	3,332	2,738		
H29	6	13,345	10,547			2,743	2,168	157	124	2,900	2,292		
H30	7	16,014	12,170			1,688	1,283	157	119	1,845	1,402		
H31	8	17,465	12,761			1,688	1,234	198	145	1,887	1,379		
H32	9	18,915	13,290			1,688	1,186	198	139	1,887	1,325		
H33	10	20,366	13,758			1,688	1,141	198	134	1,887	1,275		
H34	11	21,816	14,171			1,688	1,097	198	129	1,887	1,226		
H35	12	23,266	14,532			1,688	1,055	198	124	1,887	1,179		
H36	13	24,717	14,844			1,688	1,014	198	119	1,887	1,133		
H37	14	26,167	15,111			1,688	975	198	114	1,887	1,089		
H38	15	27,618	15,335			1,688	937	198	110	1,887	1,047		
H39	16	29,068	15,520			1,688	901	198	106	1,887	1,007		
H40	17	30,518	15,667			1,688	867	198	102	1,887	969		
H41	18	31,969	15,781			1,688	833	198	98	1,887	931		
H42	19	33,419	15,862			1,688	801	198	94	1,887	895		
H43	20	34,869	15,914			1,688	771	198	90	1,887	861		
H44	21	36,320	15,938			1,688	741	198	87	1,887	828		
H45	22	37,770	15,937			1,688	712	198	84	1,887	796		
H46	23	39,221	15,913			1,688	685	198	80	1,887	765		
H47	24	40,671	15,867			1,688	659	198	77	1,887	736		
H48	25	42,121	15,800			1,688	633	198	74	1,887	707		
H49	26	43,572	15,716			1,688	609	198	71	1,887	680		
H50	27	45,022	15,614			1,688	586	198	69	1,887	655		
H51	28	46,473	15,498			1,688	563	198	66	1,887	629		
H52	29	47,923	15,367			1,688	541	198	64	1,887	605		
H53	30	49,373	15,223			1,688	521	198	61	1,887	582		
H54	31	50,824	15,067					198	59	198	59		
H55	32	50,824	14,488					198	56	198	56		
H56	33	50,824	13,930					198	54	198	54		
H57	34	50,824	13,395					198	52	198	52		
H58	35	50,824	12,880					198	50	198	50		
H59	36	50,824	12,384					198	48	198	48		
H60	37	50,824	11,908					198	46	198	46		
H61	38	50,824	11,450					198	45	198	45		
H62	39	50,824	11,009					198	43	198	43		
H63	40	50,824	10,586					198	41	198	41		
H64	41	50,824	10,179					198	40	198	40		
H65	42	50,824	9,787					198	38	198	38		
H66	43	50,824	9,411					198	37	198	37		
H67	44	50,824	9,049					198	35	198	35		
H68	45	50,824	8,701					198	34	198	34		
H69	46	50,824	8,366					198	33	198	33		
H70	47	50,824	8,045					198	31	198	31		
H71	48	50,824	7,735					198	30	198	30		
H72	49	50,824	7,438					198	29	198	29		
H73	50	50,824	7,152					198	28	198	28		
H74	51	50,824	6,876					198	27	198	27		
H75	52	50,824	6,612					198	26	198	26		
H76	53	50,824	6,358					198	25	198	25		
H77	54	50,824	6,113					198	24	198	24		
H78	55	50,824	5,878					198	23	198	23		
H79	56	50,824	5,652					198	22	198	22		
H80	57	50,824	5,435					198	21	198	21		
H81	58	50,824	5,226					198	20	198	20		
H82	59	50,824	5,025					198	20	198	20		
H83	60	50,824	4,831					198	19	198	19		
H84	61	50,824	4,646					198	18	198	18		
H85	62	50,824	4,467					198	17	198	17		
H86	63	50,824	4,295					198	17	198	17		
H87	64	50,824	4,130					198	16	198	16		
H88	65	50,824	3,971					198	15	198	15		
H89	66	50,824	3,818					198	15	198	15		
H90	67	50,824	3,671					198	14	198	14		
H91	68	50,824	3,530					198	14	198	14		
H92	69	50,824	3,394					198	13	198	13		
H93	70	50,824	3,264					198	13	198	13		
H94	71	50,824	3,138					198	12	198	12		
H95	72	50,824	3,018					198	12	198	12		
H96	73	50,824	2,902					198	11	198	11		
H97	74	50,824	2,790					198	11	198	11		
H98	75	50,824	2,683					198	10	198	10		
H99	76	50,824	2,579					198	10	198	10		
H100	77	50,824	2,480					198	10	198	10		
H101	78	50,824	2,385					198	9	198	9		
H102	79	50,824	2,293					198	9	198	9		
H103	80	50,824	2,205					198	9	198	9		
合計		3,365,877	731,595	1,743	B=733,338	67,227	44,037	15,143	4,105	82,370	C=48,142	15.2	685,196

様式-5 費用対便益（感度分析 資産-10% 全体事業（残事業））

水系名：信濃川 河川名：信濃川下流 (単位：百万円)

年度	評価時点からの年度	便益				費用				費用便益比 B/C	純現在価値 B-C		
		便益①		残存価値 ②	合計 ①+②	建設費③		維持管理費④				合計 ③+④	
		便益	現在価値			費用	現在価値	費用	現在価値			費用	現在価値
H23	0	0	0			0	0	0	0	0	0		
H24	1	0	0			5,232	5,031	0	0	5,232	5,031		
H25	2	2,184	2,019			5,473	5,060	90	83	5,564	5,143		
H26	3	4,368	3,883			6,021	5,353	90	80	6,111	5,433		
H27	4	6,551	5,600			3,996	3,416	90	77	4,086	3,493		
H28	5	8,735	7,180			3,242	2,664	90	74	3,332	2,738		
H29	6	10,919	8,629			2,743	2,168	157	124	2,900	2,292		
H30	7	13,103	9,957			1,688	1,283	157	119	1,845	1,402		
H31	8	14,289	10,441			1,688	1,234	198	145	1,887	1,379		
H32	9	15,476	10,873			1,688	1,186	198	139	1,887	1,325		
H33	10	16,663	11,257			1,688	1,141	198	134	1,887	1,275		
H34	11	17,849	11,595			1,688	1,097	198	129	1,887	1,226		
H35	12	19,036	11,890			1,688	1,055	198	124	1,887	1,179		
H36	13	20,223	12,145			1,688	1,014	198	119	1,887	1,133		
H37	14	21,409	12,363			1,688	975	198	114	1,887	1,089		
H38	15	22,596	12,547			1,688	937	198	110	1,887	1,047		
H39	16	23,783	12,698			1,688	901	198	106	1,887	1,007		
H40	17	24,970	12,819			1,688	867	198	102	1,887	969		
H41	18	26,156	12,911			1,688	833	198	98	1,887	931		
H42	19	27,343	12,978			1,688	801	198	94	1,887	895		
H43	20	28,530	13,021			1,688	771	198	90	1,887	861		
H44	21	29,716	13,040			1,688	741	198	87	1,887	828		
H45	22	30,903	13,040			1,688	712	198	84	1,887	796		
H46	23	32,090	13,020			1,688	685	198	80	1,887	765		
H47	24	33,276	12,982			1,688	659	198	77	1,887	736		
H48	25	34,463	12,928			1,688	633	198	74	1,887	707		
H49	26	35,650	12,858			1,688	609	198	71	1,887	680		
H50	27	36,836	12,775			1,688	586	198	69	1,887	655		
H51	28	38,023	12,680			1,688	563	198	66	1,887	629		
H52	29	39,210	12,573			1,688	541	198	64	1,887	605		
H53	30	40,396	12,455			1,688	521	198	61	1,887	582		
H54	31	41,583	12,328					198	59	198	59		
H55	32	41,583	11,854					198	56	198	56		
H56	33	41,583	11,398					198	54	198	54		
H57	34	41,583	10,959					198	52	198	52		
H58	35	41,583	10,538					198	50	198	50		
H59	36	41,583	10,132					198	48	198	48		
H60	37	41,583	9,743					198	46	198	46		
H61	38	41,583	9,368					198	45	198	45		
H62	39	41,583	9,008					198	43	198	43		
H63	40	41,583	8,661					198	41	198	41		
H64	41	41,583	8,328					198	40	198	40		
H65	42	41,583	8,008					198	38	198	38		
H66	43	41,583	7,700					198	37	198	37		
H67	44	41,583	7,404					198	35	198	35		
H68	45	41,583	7,119					198	34	198	34		
H69	46	41,583	6,845					198	33	198	33		
H70	47	41,583	6,582					198	31	198	31		
H71	48	41,583	6,329					198	30	198	30		
H72	49	41,583	6,085					198	29	198	29		
H73	50	41,583	5,851					198	28	198	28		
H74	51	41,583	5,626					198	27	198	27		
H75	52	41,583	5,410					198	26	198	26		
H76	53	41,583	5,202					198	25	198	25		
H77	54	41,583	5,002					198	24	198	24		
H78	55	41,583	4,809					198	23	198	23		
H79	56	41,583	4,624					198	22	198	22		
H80	57	41,583	4,446					198	21	198	21		
H81	58	41,583	4,275					198	20	198	20		
H82	59	41,583	4,111					198	20	198	20		
H83	60	41,583	3,953					198	19	198	19		
H84	61	41,583	3,801					198	18	198	18		
H85	62	41,583	3,655					198	17	198	17		
H86	63	41,583	3,514					198	17	198	17		
H87	64	41,583	3,379					198	16	198	16		
H88	65	41,583	3,249					198	15	198	15		
H89	66	41,583	3,124					198	15	198	15		
H90	67	41,583	3,004					198	14	198	14		
H91	68	41,583	2,888					198	14	198	14		
H92	69	41,583	2,777					198	13	198	13		
H93	70	41,583	2,670					198	13	198	13		
H94	71	41,583	2,568					198	12	198	12		
H95	72	41,583	2,469					198	12	198	12		
H96	73	41,583	2,374					198	11	198	11		
H97	74	41,583	2,283					198	11	198	11		
H98	75	41,583	2,195					198	10	198	10		
H99	76	41,583	2,110					198	10	198	10		
H100	77	41,583	2,029					198	10	198	10		
H101	78	41,583	1,951					198	9	198	9		
H102	79	41,583	1,876					198	9	198	9		
H103	80	41,583	1,804					198	9	198	9		
合計		2,753,899	598,575	1,743	B=600,318	67,227	44,037	15,143	4,105	82,370	C=48,142	12.5	552,176

様式-6 費用便益分析チェックシート

費用便益分析チェックシート

事業名:信濃川【下流】直轄河川改修事業

記入日:平成23年10月

項目		チェック欄	内容	
共通事項	基準年度	基準年度を評価年度としているか	<input checked="" type="checkbox"/> 平成23年度	
	評価対象期間	全体事業における評価対象期間は整備期間+50年間となっているか	<input checked="" type="checkbox"/> H23年～H103年 (整備期間H24年～H53年)	
		残事業における評価対象期間は評価年度の翌年度からの整備期間+50年間となっているか	<input checked="" type="checkbox"/> H23年～H103年 (整備期間H24年～H53年)	
氾濫原の資産等	人口・世帯数		<input checked="" type="checkbox"/> 国勢調査平成17年版	
	産業分類別従業者数		<input checked="" type="checkbox"/> 事業所・企業統計調査平成18年版	
	農漁家数	数量等の根拠となる統計資料は、最新版を適用しているか	<input checked="" type="checkbox"/> 国勢調査平成17年版	
	延床面積		<input checked="" type="checkbox"/> メッシュデータ 平成17年版 (財)日本建設情報総合センター	
	水田・畑面積		<input type="checkbox"/> 数値地図 平成18年版 (1/10細分区画土地利用データ) (財)日本地図センター	
	資産評価単価		家屋1㎡評価額	<input checked="" type="checkbox"/> 平成23年2月版
		家庭用品評価額	<input checked="" type="checkbox"/> 平成23年2月版	
		事業所償却・在庫資産	各種資産評価単価は、「治水経済調査マニュアル(案)巻末参考資料(最新版)」を適用しているか	<input checked="" type="checkbox"/> 平成23年2月版
		農漁家償却・在庫資産		<input checked="" type="checkbox"/> 平成23年2月版
		農作物価格		<input checked="" type="checkbox"/> 平成23年2月版
被害率	「治水経済調査マニュアル(案)平成17年4月」P49～P55記載の被害率を適用しているか	<input checked="" type="checkbox"/>		
原単価	「治水経済調査マニュアル(案)平成17年4月」P56～P58記載の原単価を適用しているか	<input checked="" type="checkbox"/>		
算定条件	社会的割引率	費用について、評価時点の前後に社会的割引率4%を適用し現在価値化をしているか	<input checked="" type="checkbox"/>	
		便益について、評価時点の前後に社会的割引率4%を適用し現在価値化をしているか		<input checked="" type="checkbox"/>
	デフレーター	費用について、「治水経済調査マニュアル(案)巻末参考資料(最新版)」のデフレーターを用いて、物価変動を調整しているか	<input checked="" type="checkbox"/> 平成23年2月版	
	感度分析	残事業、全体事業それぞれの費用便益分析において、残事業費(基準年度の翌年度以降の事業費)±10%の感度分析を行っているか	<input checked="" type="checkbox"/>	
残事業、全体事業それぞれの費用便益分析において、残工期(基準年度の翌年度以降の工期)±10%の感度分析を行っているか		<input checked="" type="checkbox"/>		
残事業、全体事業それぞれの費用便益分析において、資産±10%の感度分析を行っているか		<input checked="" type="checkbox"/>		
その他	[上記によらない場合、その理由及び適用した資料等を記述すること] ・氾濫解析モデルが250m×250mメッシュであるため、水田・畑面積は1/10細分区画土地利用データ(100m×100mメッシュ)は用いず、関連市町村発行の白図から取得したメッシュ土地利用を適用し算定した。			

平成22年12月版

様式-7 事業費の内訳書（全体事業（残事業））

河川事業

事業名	信濃川下流直轄河川改修事業（全体事業費（残事業））
-----	---------------------------

※（ ）欄に残事業費、全体事業費の別を記入すること。

評価年度	H23	再評価
------	-----	-----

※ 評価の種類(新規事業採択時評価、再評価、完了後の事後評価)の別を記入すること。

区分	費目	工種	単位	数量	金額 (百万円)	備考
工事費	本工事費		式	1	45,162	
			式	1	44,617	
		築堤	km	9	5,687	
		護岸	km	2	2,072	
		河道掘削	千m ³	4,456	29,979	
		橋梁保護工	箇所	9	488	
		耐震対策(施設)	箇所	6	887	
		耐震対策(堤防)	km	4	5,504	
	附帯工事費		式	1	545	
樋門・樋管		箇所	7	545		
用地費及補償費		式	1	894		
	用地費	式	1	894		
	補償費	式				
間接経費		式	1	10,543		
工事諸費		式	1	10,628		
事業費 計		式	1	67,227		

維持管理費		式	1	15,143	
-------	--	---	---	--------	--

- ※1 事業費については、事業の執行状況を踏まえて再評価ごとに適宜見直すこと。
- ※2 「工種」及び「金額」については、原則、治水経済調査マニュアル(案)に準拠して記載すること。
- ※3 上記によらないものについては、過去の類似の実績等に基づき記載すること。
- ※4 備考欄に、一式計上している工種の内容等を記載すること。