

平成28年11月30日  
国土交通省 中部地方整備局  
道路部

# 今冬の円滑な道路交通の確保に向けた 中部地方の大雪対応について

## ～ 降雪時の交通渋滞防止に向けた取組 ～

中部地方は平成26年2月の記録的な降雪により、高速道路や直轄国道をはじめ幹線道路においても通行止めや立ち往生車両が続出し、特に静岡・長野県内においては長期間にわたって道路交通に甚大な影響がもたらされました。

この教訓を踏まえ、以下の取組方針をとりまとめました。

1. 早い段階での通行止めによる、集中的・効率的な除雪作業の実施
2. 道路利用者に対する情報提供の充実
3. 広域的な支援体制を含めた道路管理者、警察等の関係者連携強化

この取組方針のもと、関係者が連携・協力し、円滑な交通の確保に取り組んでまいります。

1. 資料 添付資料
2. 配布先 中部地方整備局記者クラブ、岐阜県政記者クラブ、三重県政記者クラブ、第二県政記者クラブ、静岡県政記者クラブ、長野県庁会見場、静岡市政記者クラブ、富士宮市記者クラブ、浜松市政記者クラブ、沼津記者会、三島記者クラブ、松阪記者クラブ、亀山市政記者室、尾鷲記者クラブ、熊野市政記者会、飯田市役所記者クラブ、木曾合同庁舎記者室
3. 問い合わせ先 中部地方整備局 道路部道路管理課長 にしむらえいじ 西村 栄司  
道路管理課長補佐 たどころまなぶ 田所 学

TEL:(052)953-8176 FAX:(052)953-9208

道路の異状を発見したら・・・道路緊急ダイヤル **#9910** (通話料無料・24時間受付)

## 今冬の円滑な道路交通の確保に向けた 中部地方の大雪対応について

中部地方は平成26年2月の記録的な降雪により、高速道路や直轄国道をはじめ幹線道路においても通行止めや立ち往生車両が続出し、特に静岡・長野県内においては長期間にわたって道路交通に甚大な影響がもたらされました※。

今冬においては、これらの教訓を踏まえ、以下の取組方針のもと、関係者が連携・協力し、円滑な交通の確保に取り組んでいきます。

※：p11参照

### ～ 取組方針 ～

#### 取組方針1. 早い段階での通行止めによる、 集中的・効果的な除雪作業の実施

- ① 早期に交通を確保するために、早めの通行止めによる集中的・効率的な除雪作業を実施します。
- ② あらかじめ「除雪優先区間」を設定します。

#### 取組方針2. 道路利用者に対する情報提供の充実

- ① 冬タイヤ・チェーン等の装備の準備を呼びかけます。
- ② 通行止め状況の提供などの情報提供を充実させます。

#### 取組方針3. 広域的な支援体制を含めた道路管理者、 警察等の関係者連携強化

## 取組方針 1. 早い段階での通行止めによる、

### 集中的・効果的な除雪作業の実施

- ① 早期に交通を確保するために、早めの通行止めによる集中的・効率的な除雪作業を実施します。

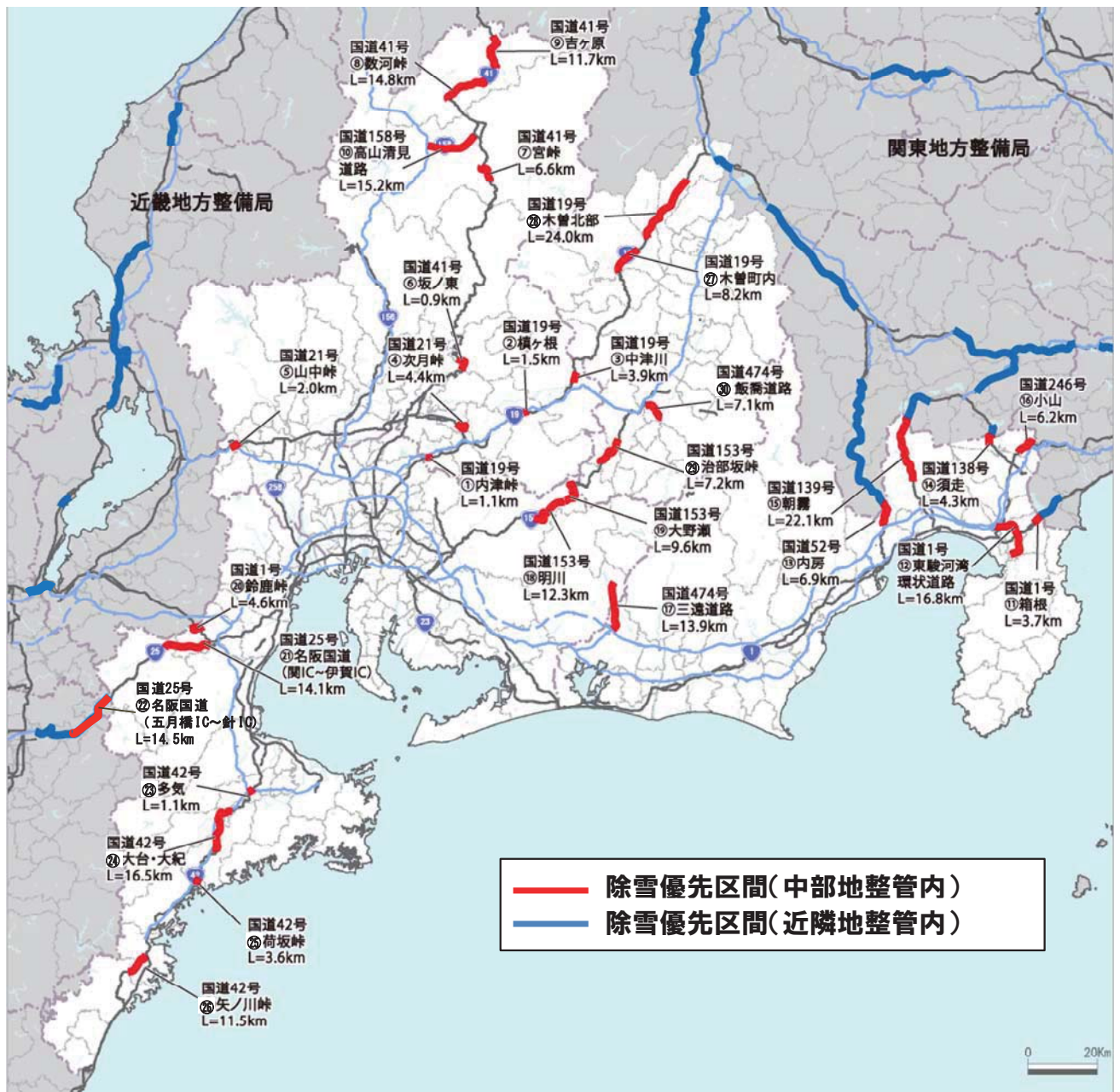
「大型車等の立ち往生が発生」、もしくは、「大規模な立ち往生の発生のおそれがある場合」には、県警察と連携のうえ、早い段階で通行止め措置を行い、集中的・効率的な除雪作業を実施することにより、迅速に交通を確保するよう努めます。

- ② あらかじめ「除雪優先区間」を設定します。

大雪時に集中的・効率的な除雪作業を実施するため、降雪の初期の段階から計画的に通行止めを行い、除雪します。そのため、あらかじめ「除雪優先区間」を設定します。それを運用するために、立ち往生しやすい場所を対象に、適切なUターン場所、除雪機械を配置します。

通行止めを実施する時は、並行する道路の管理者等と情報を共有し、通行止めの区間やタイミングについて調整を図ります。

## 《中部地整管内の除雪優先区間 位置図》



※位置図に示す区間以外においても、降雪状況等を踏まえ、本取組方針に基づき通行止めを行います。  
 ※位置図に示す区間とあわせ、中部地方と接する地方の道路も通行止めをする場合があります。

《中部地整管内の「除雪優先区間」一覧》

平成28年11月30日時点

県名	No.	路線番号	箇所名	延長(km)
岐阜県	①	19号	うつつ 内津峠	1.1
	②	19号	まきがね 槇ヶ根	1.5
	③	19号	なかつがわ 中津川	3.9
	④	21号	しづき 次月峠	4.4
	⑤	21号	やまなか 山中峠	2.0
	⑥	41号	さかのひがし 坂ノ東	0.9
	⑦	41号	みや 宮峠	6.6
	⑧	41号	すごう 数河峠	14.8
	⑨	41号	よしがはら 吉ヶ原	11.7
	⑩	158号	たかやまきよみ 高山清見道路	15.2
静岡県	⑪	1号	はこね 箱根	3.7
	⑫	1号	ひがしするがわん 東駿河湾環状道路	16.8
	⑬	52号	うつぶさ 内房	6.9
	⑭	138号	すばしり 須走	4.3
	⑮	139号	あさぎり 朝霧	22.1
	⑯	246号	おやま 小山	6.2
	⑰	474号	さんえん 三遠道路	13.9
愛知県	⑱	153号	あすがわ 明川	12.3
	⑲	153号	おおのせ 大野瀬	9.6
三重県	⑳	1号	すすか 鈴鹿峠	4.6
	㉑	25号	名阪国道(関IC～伊賀IC)	14.1
奈良県	㉒	25号	名阪国道(五月橋IC～針IC)	14.5
三重県	㉓	42号	たき 多気	1.1
	㉔	42号	おおだい たいき 大台・大紀	16.5
	㉕	42号	にさか 荷坂峠	3.6
	㉖	42号	やのこ 矢ノ川峠	11.5
長野県 (南信)	㉗	19号	きそ 木曾町内	8.2
	㉘	19号	きそ 木曾北部	24.0
	㉙	153号	じぶざか 治部坂峠	7.2
	㉚	474号	いいたか 飯喬道路	7.1

「除雪優先区間」：270.3km

～ 中部地整管内の除雪優先区間 ～

除雪優先区間を、「冬のドライブなび中部」の「除雪優先区間」にて掲載しております。スマートフォンでも閲覧可能です。

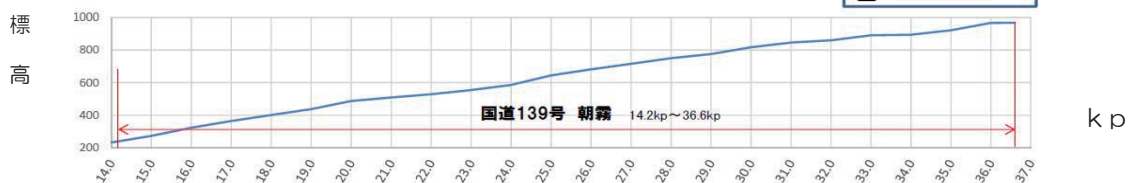
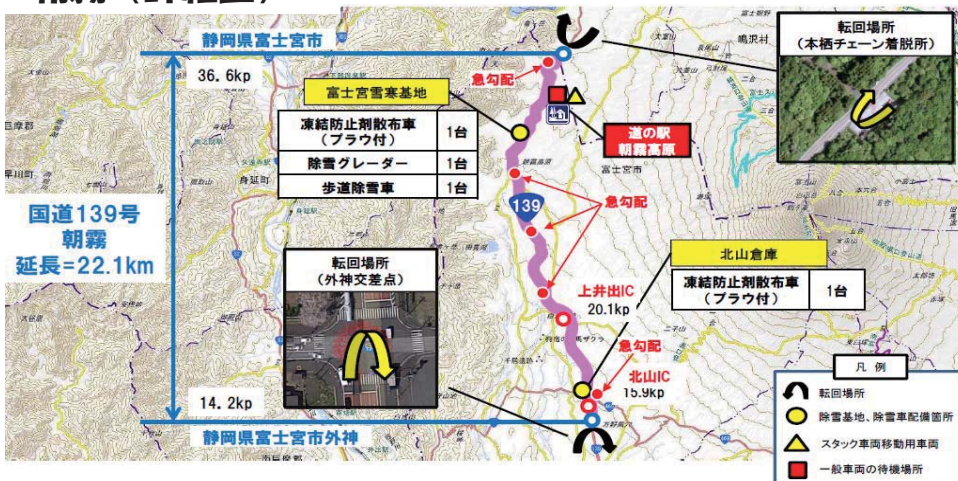
冬のドライブなび中部 <http://www.cbr.mlit.go.jp/road/fuyumichi.html>

<除雪優先区間の例>

⑮ 139号 朝霧 (広域図)



⑮ 139号 朝霧 (詳細図)



## 取組方針2. 道路利用者に対する情報提供の充実

### ① 冬タイヤ・チェーン等の装備の準備を呼びかけます。

冬用タイヤ、タイヤチェーン装着といった雪道支度や不要不急の外出の控え、外出にあたっての気象情報、道路情報の確認について一層の普及啓発を図ります。

今冬は、新聞広告を実施し、県内の隅々の方まで広報します。また、チラシやポスター、立て看板を活用するとともに、除雪出陣式を実施し、広報を実施していきます。

### ～ 冬装備の呼びかけ 実施例 ～

#### ■ チラシ



#### ■ 新聞広告



#### ■ 立て看板 (冬装備の呼びかけ)



#### ■ 除雪出陣式 (地域住民への広報)



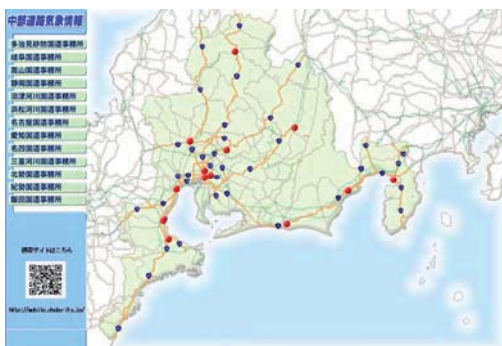
## ②除雪優先区間や通行止め状況等の情報提供を充実します。

道路情報板や記者発表、ホームページを活用するとともに、直轄国道を管理している道路事務所において、路面画像の提供、通行止めや迂回路、避難所等の防災情報を発信します。また、冬のドライブなび中部においても上記の内容の発信しております。

これにより、お出かけ前の運転手等に、通行止めや除雪作業状況、気象の情報を適切に提供できます。

### ～ 提供例 ～

#### ■ ホームページ(冬の情報)

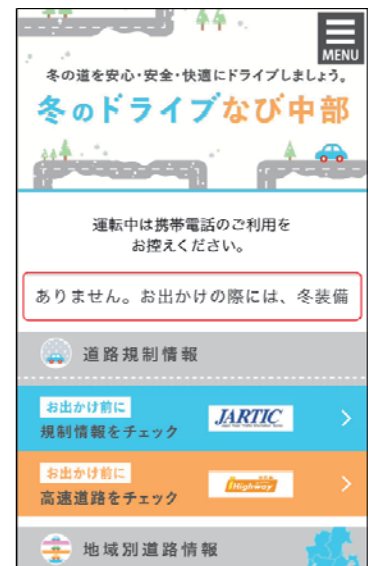


中部道路気象情報(中部地整)  
<http://www.chubu-its.jp/index.html>



冬のドライブなび中部  
<http://www.cbr.mlit.go.jp/road/fuyumichi.html>

スマートフォンでも  
閲覧可能



ひだ道ガイド(高山国道)  
<http://www.cbr.mlit.go.jp/takayama/hidamichi/adinfo/>



富士山周辺道路情報(静岡国道)  
<http://www.cbr.mlit.go.jp/shizuokoku/fujisandourojouhou/>

#### ■ ライブカメラ画像

※直轄国道管理事務所全てでご覧いただけます

##### ひだ道ガイド(高山国道)



##### 富士山周辺道路情報(静岡国道)





## 取組方針3. 広域的な支援体制を含めた

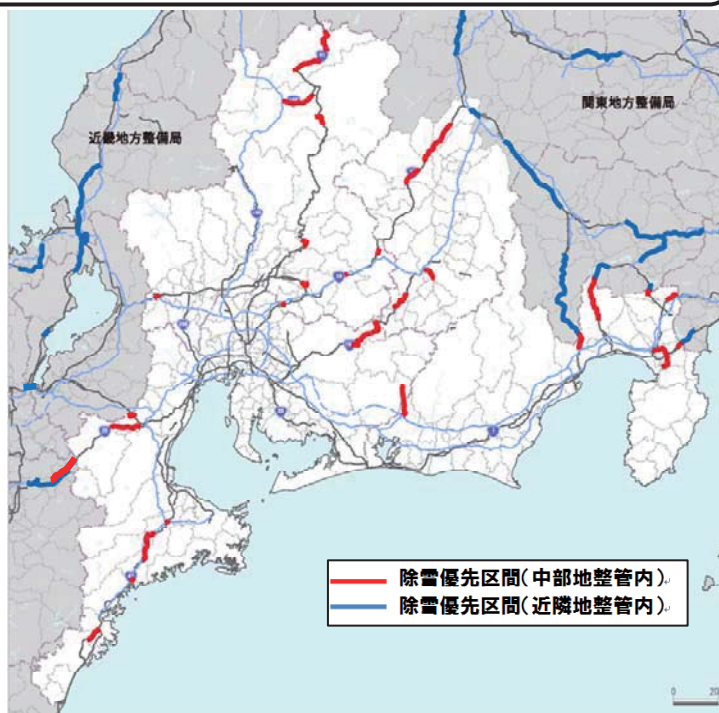
### 道路管理者、警察等の関係者連携強化

各道路管理者、県警察が通行止めに関する情報を共有し、通行止めの区間やタイミング等について調整を図り、道路の円滑な運用に努めます。冬期道路管理に関する連絡会議の設置状況は以下の通りです。

事務所	開催日時(予定含む)	会議名称	参加機関
多治見	H28.11.11	東濃・中濃地区雪寒対策連絡調整会議	国交省、県、市町村、警察、消防、NEXCO
岐阜	H28.11.24	岐阜・福井県境雪氷対策会議	国交省、県、市町村、警察、NEXCO
	H28.11.11	岐阜・滋賀県境周辺の冬期交通確保に関する対策連絡会	国交省、県、警察、NEXCO
高山	H28.11.17	高山国道雪氷対策連絡調整会議	国交省、県、市町村、警察、消防、NEXCO
	H28.11.18	飛越地区雪氷対策連絡会定期会議	国交省、県、NEXCO、警察
	H28.11.18	飛越広域情報連絡調整会議	国交省、県、NEXCO、警察
静岡	H28.11.25	山梨・静岡雪氷対策連絡協議会	国交省、県、警察、NEXCO
沼津	H28.12.2	神奈川・静岡県境地域雪氷対策連絡協議会	国交省、県、警察、NEXCO、道路公社
	H28.11.16	御殿場地区雪氷対策連絡調整会議	国交省、県、市町村、警察、NEXCO
	H28.11.25	山梨・静岡雪氷対策連絡協議会	国交省、県、警察、NEXCO
浜松	H28.12.8	三遠南信道連絡会議	国交省、県、市町村、警察、消防、NEXCO
名古屋	H28.11.18	足助・稲武地区雪寒対策連絡調整会議	国交省、県、市町村、警察、NEXCO
三重	H28.11.9	三重・滋賀県境雪寒対策連絡会	国交省、県、警察、NEXCO
紀勢	H28.12.9	紀勢国道事務所雪氷対策連絡会議	国交省、県、市町村、警察、消防、NEXCO
	H28.11.21	名阪国道連絡協議会(秋期)	国交省、NEXCO
北勢	H28.11.9	三重・滋賀県境雪寒対策連絡会委員会	国交省、県、警察、NEXCO
	H28.11.14	南信・木曾地域における雪氷対策検討分科会	国交省、県、警察、NEXCO
飯田	H28.11.22	木曾維持出張所管内における雪氷会議	国交省、県、市町村、警察、消防

### ～ 近隣地方整備局との連携強化（広域支援） ～

異常な降雪時において、他の地域から除排雪用の資機材の派遣を迅速に行うため、近隣地整との支援・連絡体制について、整備しています。



**災害対策基本法に基づき立ち往生車両の移動措置を行います。**

除排雪作業のための通行止めは、道路法第46条第1項により行うこととしますが、緊急車両を通行させるなどの必要が生じた際には、今般改正された災害対策基本法第76条の6を活用し、立ち往生車両の移動措置を行います。

そのため、立ち往生車両排除訓練、通行止め訓練等を実施し、実働能力の向上を図ります。

～ 災対法に基づく実働能力の向上に向けた訓練 ～

【大雪時の放置車両排除訓練】



車両の移動命令



立ち往生車両の移動

## 平成 26 年 2 月の大雪による影響

中部地方は平成26年2月の記録的な降雪により、高速道路や直轄国道をはじめ幹線道路においても通行止めや立ち往生車両が続出し、特に静岡・長野県内においては長期間にわたって道路交通に甚大な影響がもたらされました。

山間部では除雪作業が進まず、静岡市葵区井川地区等いくつかの地域で孤立集落が発生した他、通行止めや渋滞の影響で物流が滞り、多数の小売店において品物が搬入できない等、社会的にも大きな影響を及ぼしました。



国道138号(2月15日 静岡県駿東郡小山町須走)



国道19号(2月15日 長野県塩尻市大字木曾平沢)

### 《平成26年2月 大雪による通行止め状況》

- 2月14日未明からの降雪により、関東・中部を中心に記録的豪雪。

※御殿場市内消防署で約90cmの積雪を記録

- 中部地方の直轄国道でも、静岡県内の138号、139号をはじめとして各地で長時間通行止め。

(主な路線の通行止め)

- ①.国道 1号:2月14日19:00～15日21:00【約26時間】
- ②.国道 42号:2月14日15:00～15日03:50【約13時間】
- ③.国道138号:2月15日01:15～16日21:30【約44時間】
- ④.国道139号:2月14日22:15～18日00:35【約75時間】
- ⑤.国道246号:2月14日23:00～15日06:15【約7時間】
- ⑥.国道474号:2月15日08:00～15日14:00【約6時間】

